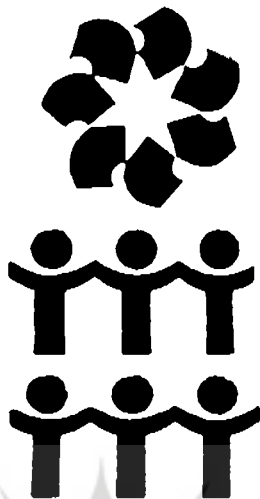


پیشرفت تعاونیها در دوره فعالیت وزارت تعاون و اجرای برنامه اول توسعه



مناسبی برای کمک به موسسات مزبور در نظر گرفته می‌شود، به ویژه که دولت در رابطه با بند دوم اصول ۴۳ قانون اساسی و ایجاد اشتغال به شکل تعاونی مسئولیت مشخصی برعهده دارد.

اعتبارات مذکور در برنامه اول و دوم به شکل چشمگیری افزایش یافت، بطوری که از مجموع ۶۱۲۸ میلیارد ریال اعتبارات تبصره ۳ سالهای ۶۱ لغایت ۷۵، ۵۵۴۰ میلیارد ریال در سالهای برنامه اول و دوم اختصاص یافته است. و مهمتر آن که در نظر گرفتن سهمیه مشخصی از اعتبارات موضوع تبصره ۳ برای بخش تعاون، تقریباً مقارن آغاز برنامه اول توسعه بوده و پیش از آن از سر جمع اعتبارات تبصره مبالغی به این بخش تخصیص یافته است.

نکات موسوف، در جدول شماره (۲) جهت بررسی و مقایسه ارائه شده است.

جدول شماره (۲) - اعتبارات تبصره ۳ قوانین

بودجه در سالهای مختلف

سال	اعتبار تبصره ۳	سهم بخش تعاون
۶۱	۲۰۰	-
۶۲	۱۵۰	-
۶۳	۲۰	-
۶۴	۴۰	-
۶۵	۸۰	-
۶۶	۳۸	-
۶۷	۶۰	۲۵
۶۸	۹۰	۲۸
۶۹	۱۵۰	۹۰
۷۰	۲۵۰	-
۷۱	۳۵۰	۲۱۰
۷۲	۷۰۰	۳۵۰
۷۳	۱۰۰۰	۵۰۰
۷۴	۱۵۰۰	۵۰۰
۷۵	۱۵۰۰	۷۵۰
۶۱۲۸ (میلیارد ریال)		۲۴۷۳ (میلیارد ریال)

افزایش یافت. تعداد شاغلین در تعاونیها در ابتدای این دوره ۸۶۵۵۳۲ نفر بود. این رقم در ۷۵/۶/۳۱ به ۱۱۳۰۸۶۴ نفر رسید، یعنی با ایجاد اشتغال برای ۲۶۵۳۳۲ نفر از متقاضیان کار، رشدی معادل ۳۰/۶ درصد فراهم گردید. وضعیت کلان توسعه تعاون در دوره فعالیت وزارت تعاون در جدول شماره (۱) منعکس شده است.

کمک دولت به تعاونیها در

برنامههای اول و دوم

اگر چه تعاون یک بخش مستقل اقتصادی است، معذالک از آنجا که سیاست دولت به ویژه در برنامه‌های اول و دوم توسعه اقتصادی، اجتماعی و فرهنگی جمهوری اسلامی ایران، ترغیب هر چه بیشتر مردم به مشارکت در فعالیتهای اقتصادی است که سازمان یافته‌ترین و بهترین حالت آن، انواع موسسات تعاونی می‌باشد، در قوانین بودجه همه ساله اعتبارات

وزارت تعاون در اواخر سال ۱۳۷۰ تشکیل شد و فعالیتهای خود را از سال ۷۱ آغاز نمود. دوره مزبور مقارن سه سال پایانی برنامه اول توسعه اقتصادی و اجتماعی و فرهنگی جمهوری اسلامی ایران و همچنین یک سال و نه ماه از برنامه دوم می‌باشد. تشکیل وزارت تعاون، همانگونه که انتظار می‌رفت، نقش موثر و تعیین‌کننده‌ای در پیشرفت همه جانبه امور تعاونیها داشت و موسسات مزبور از همه جهت توسعه نیافتند.

تعداد تعاونیها از ۲۳۵۴۶ شرکت در ۷۱/۱/۱ به ۳۵۱۹۰ شرکت و اتحادیه تعاونی در ۷۵/۶/۳۱ بالغ گردید و اضافه شدن ۱۱۶۴۴ تعاونی حاکی از رشدی معادل ۴۹/۵ درصد در مدت زمان چهار سال و نیم

جدول شماره (۱) - پیشرفت تعاونیها در دوره

فعالیت وزارت تعاون

درصد افزایش	عملکرد وزارت تعاون	۷۵/۶/۳۰	۷۱/۱/۱	
۴۹/۵	۱۱۶۴۴	۳۵۱۹۰	۲۳۵۴۶	تعداد شرکتهای تعاونی
۱۰	۹۰۷۱۴۱	۹۰۵۱۷۱۸	۸۱۴۲۵۷۷	تعداد اعضا تعاونیها
۱۵۵/۸	۴۸۱/۴	۷۹۰/۴	۳۰۹	سرمایه (به میلیارد ریال)
۳۰/۶	۲۶۵۳۳۲	۱۱۳۰۸۶۴	۸۶۵۵۳۲	میزان اشتغال (نفر)

می‌باشد. در همین مدت، سرمایه ثبت شده موسسات تعاونی که در تاریخ ۷۱/۱/۱ حدود ۳۰۹ میلیارد ریال بود، با ۱۵۵/۸ درصد رشد به ۷۹۰/۴ میلیارد ریال رسید و در این مدت کوتاه به ۴۸۱/۴ میلیارد ریال

تشکیل انواع تعاونیها در دوره

فعالیت وزارت تعاون (برنامه اول و

دوم)

در سالهایی از برنامه اول و دوم توسعه که مقارن فعالیت وزارت تعاون بوده است، تشکیل تعاونیهای تولیدی و اشتغالزای به طور قابل ملاحظه‌ای افزایش یافته است. تعاونیهای مزبور در زمینه‌های کشاورزی، صنعتی، معدنی و خدماتی فعالیت دارند و ۵۲ درصد از تعاونیهای کشاورزی، ۴۶ درصد از تعاونیهای صنعتی، ۶۴/۶ درصد از تعاونیهای معدنی و ۶۳/۸ درصد از تعاونیهای خدماتی کشور در سالهای ۷۱ تا ۷۴ تشکیل و به ثبت رسیده‌اند.

تعاونیهای صنعتی

تا پایان سال ۱۳۷۰ شرکتهای تعاونی تشکیل شده در بخش صنعت ۲۰۳۵ واحد بود که تا پایان شهریور ۷۵ به ۳۷۷۴ شرکت بالغ گردید. این مطلب گویای تشکیل ۱۷۳۹ شرکت تعاونی در سالهای مورد بحث می‌باشد. به عبارت دیگر عملکرد دوره مذکور ۴۶ درصد کل تعاونیهای صنعتی را شامل می‌شود. (جدول شماره ۳)

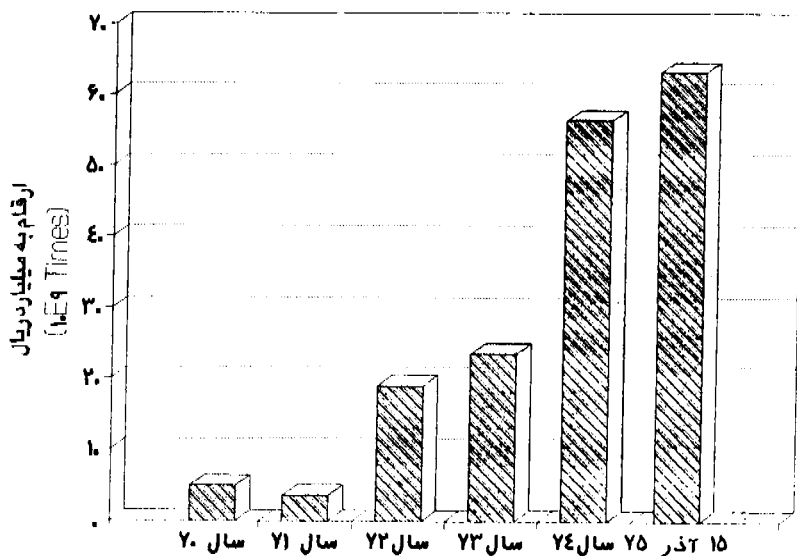
میزان سرمایه تعاونیهای صنعتی تا پایان سال ۱۳۷۰ برابر ۱۵/۴ میلیارد ریال بود که تا پایان شهریور ۷۵ به ۱۲۷/۵ میلیارد ریال افزایش یافت. همچنین تعداد اعضای تعاونیهای مذکور که تا پایان سال ۱۳۷۰ برابر ۳۴۷۰۲ نفر بود در پایان شهریور ۷۵ به ۵۶۱۵۴ نفر رسید.

تعاونیهای معدنی

تعداد تعاونیهای معدنی تشکیل شده در سالهای مورد بحث برنامه اول و دوم (دوره فعالیت وزارت تعاون) ۷۷۳ شرکت بوده که در مقایسه با ۴۲۳ تعاونی معدنی تاسیس یافته

تسهیلات اعطایی صندوق تعاون به تفکیک بخشها

از سال ۷۰ تا پانزدهم آذرماه ۷۵



ریال فزونی یافت. جدول شماره (۶) انواع تعاونیهای کشاورزی را در ۷۵/۶/۳۱ نشان می‌دهد.

جدول شماره (۳) - وضعیت تعاونیهای صنعتی در دوره

فعالیت وزارت تعاون

درصد	افزایش	تا اسفند ۷۰	تا اسفند ۷۱/۱/۱	۷۵/۶/۳۱
تعداد تعاونی	۴۶	۱۷۳۹	۳۷۷۴	۲۰۳۵
تعداد اعضاء	۲۸/۲	۲۱۴۵۲	۵۶۱۵۴	۳۴۷۰۲
میزان سرمایه (میلیارد ریال)	۸۸	۱۱۲/۱	۱۲۷/۵	۱۵/۴

جدول شماره (۴) - وضعیت تعاونیهای معدنی در دوره

فعالیت وزارت تعاون (بخشی از برنامه اول و دوم)

درصد	افزایش	تا اسفند ۷۰	تا اسفند ۷۱/۱/۱	۷۵/۶/۳۱
تعداد تعاونی	۶۴/۶	۷۷۳	۱۱۹۶	۲۲۳
تعداد اعضاء	۳۴	۴۹۷۰	۱۴۶۸۱	۹۷۱۱
میزان سرمایه (میلیارد ریال)	۷۸	۲۰	۲۵/۶	۵/۶

جدول شماره (۵) - وضعیت تعاونیهای کشاورزی در دوره

فعالیت وزارت تعاون (بخشی از برنامه اول و دوم)

درصد	افزایش	تا اسفند ۷۰	تا اسفند ۷۱/۱/۱	۷۵/۶/۳۱
تعداد تعاونی	۵۲	۲۶۵۸	۵۱۰۲	۲۴۴۴
تعداد اعضاء	۶۷/۳	۲۷۳۶۲	۷۰۳۹۶	۲۳۰۳۲
میزان سرمایه (میلیارد ریال)	۸۸	۶۱/۵	۶۹/۵	۸

تا سال ۱۳۷۰، ۶۴/۶ درصد افزایش داشته است. تعداد اعضای تعاونیهای مزبور نیز به شرح جدول شماره (۴) از ۹۷۱۱ نفر در پایان سال ۷۰ به ۱۴۶۸۱ نفر در پایان شهریور ۷۵ رسیده و با ۴۹۷۰ نفر افزایش ۳۴ درصد رشد کرده است. سرمایه تعاونیهای معدنی در این دوره به ۲۵/۶ میلیارد ریال بالغ گردیده که نسبت به رقم ۵/۶ میلیارد ریال در سال ۷۰ معادل ۲۰ میلیارد ریال افزایش داشته است.

تعاونیهای کشاورزی

تا پایان سال ۱۳۷۰ تعداد کل تعاونیهای کشاورزی ۲۴۴۴ شرکت بود که تا پایان شهریور ۱۳۷۵ به ۵۱۰۲ شرکت رسید و ۲۶۵۸ واحد افزایش یافت (جدول شماره ۵).

تعداد اعضای تعاونیهای کشاورزی با ۴۷۳۶۴ نفر افزایش در این مدت از ۲۳۰۳۲ نفر به ۷۰۳۹۶ نفر بالغ گردید و سرمایه آنها از ۸ میلیارد ریال به ۶۹/۵ میلیارد

تعاونیهای خدمات

با تشکیل وزارت تعاون رشد و توسعه تعاونیهای خدمات آغاز گردید و با توجه به سیاست عمومی دولت در جهت جلب مشارکت مردم و واگذاری بخشی از فعالیتهای اجرایی دولت به سایر بخشهای اقتصادی، شتابی روزافزون یافت. بطوری که در جدول شماره ۷ ملاحظه می شود، در اکثر رشتههای خدماتی مورد نیاز مردم، این نوع از تعاونیها تاسیس شده و علاوه بر ایجاد اشتغال موجب توسعه خدمات عام المنفعه گردیده است.

جدول شماره (۶) - وضعیت تعاونیهای کشاورزی تاسیس شده از ابتدا تا ۷۵/۶/۳۱

گرایش	تعداد تعاونی	تعداد اعضا	سرمایه	کل اشتغال
زراعت	۱۵۵۳	۲۲۹۸۷	۱۳۷۹۳۹۵۸	۲۶۲۷۰
دامپروری	۷۵۰	۷۵۳۸	۱۱۱۲۳۳۵۷	۸۸۵۵
پرورش کرم ابریشم	۲۰	۱۴۰	۲۶۵۸۸۵	۱۶۸
دامداری	۴۲۰	۳۳۲۰	۲۸۷۴۰۲۴	۴۶۷۷
پرورش ماهی	۱۵۰	۲۱۶۴	۳۷۷۹۳۸۲	۲۴۱۸
مرغداری	۱۳۵۳	۱۱۷۷۲	۳۳۳۳۵۵۰	۱۵۲۸۹
چنگلداری	۶۴	۲۱۲۵	۲۱۸۴۶۰	۲۱۵۴
زنبورداری	۱۷۹	۱۱۷۷	۷۶۳۸۳۲	۱۵۰۱
پرورش طیور	۱۵	۱۴۸	۵۵۱۸۰۰	۱۶۶
باغداری	۶۹	۲۶۴۵	۱۰۳۰۲۸۸	۲۸۰۴
صیادی و شیلات	۴۲۹	۱۵۹۷۰	۹۲۸۲۳۲۶	۱۹۲۳۷
جمع	۵۱۰۲	۷۰۳۹۶	۶۹۵۱۹۱۷۴	۸۳۵۳۹

(ارقام سرمایه به هزار ریال)

۲۱/۸ میلیارد ریال سرمایه بالغ گردید. (جدول شماره ۹)

افزایش بهره‌وری انواع تعاونیها (در برنامه‌های اول و دوم توسعه)

به نحوی که اشاره شد، در سالهای فعالیت وزارت تعاون، علاوه بر رشد قابل ملاحظه انواع تعاونیها و ایجاد تعاونیهای جدید، پیشرفت کیفی تعاونیها نیز بسیار در خور توجه می باشد که به پاره‌ای از موارد آن اشاره می شود.

جدول شماره (۹) - وضعیت تعاونیهای حمل و نقل تاسیس شده از ابتدا تا ۷۵/۶/۳۱

گرایش	تعداد تعاونی	تعداد اعضا	سرمایه	کل اشتغال
مسافربری	۶۸	۲۵۳۲۴	۲۹۹۷۸۹۸	۲۶۱۳۸
کامیونداران	۲۹۰	۶۷۵۸۷	۹۹۷۵۱۹۵	۶۹۱۳۸
مینی بوسداران	۱۴۰	۱۸۲۸۲	۱۳۳۳۳۵۷	۱۸۷۴۷
اتوبوسداران	۱۹	۴۰۵۹	۲۷۵۰۲۲	۴۱۵۶
حمل و نقل دریایی	۳۱	۸۴۸	۳۳۷۱۶۵	۸۹۴
حمل و نقل هوایی	۰	۰	۰	۰
سواری گرايه	۴۸	۴۵۱۸	۱۱۱۲۷۳۶	۴۶۳۵
تاکسی داران	۱۲۴	۴۰۷۴۰	۳۰۶۴۵۵۶	۲۱۴۱۱
وانت بارداران	۴۶	۲۱۹۴۷	۲۷۰۷۲۷۸	۲۱۹۸۳
جمع	۷۴۶	۱۸۳۳۵۵	۳۱۸۲۲۲۰۷	۱۸۷۱۰۲

(ارقام سرمایه به هزار ریال)

۱- ایجاد اشتغال

یکی از نتایج مطلوب تشکیل انواع تعاونیها، ایجاد اشتغال و کاهش بیکاری بوده است، بطوری که تا پایان شهریور ۷۵ تعداد ۱۱۳۰۸۶۴ نفر بر اثر ایجاد ۳۵۱۹۰ تعاونی مشغول به کار شده‌اند.

۲- تولید مسکن

بر اساس آمارهای تهیه شده، از سال ۱۳۶۰ تا پایان سال ۷۴ تعداد ۳۴۹۳۸۴ واحد مسکونی توسط تعاونیهای مسکن احداث و به اعضا تحویل داده شده و ۲۳۰۲۸۴ واحد نیز در حال ساخت می باشد. پیشرفت عملیات تعاونیهای مسکن در جدول شماره (۱۰) تشریح شده است.

جدول شماره (۷) - وضعیت تعاونیهای خدماتی تاسیس شده از ابتدا تا ۷۵/۶/۳۱

گرایش	تعداد تعاونی	تعداد اعضا	سرمایه	کل اشتغال
آموزشگاه رانندگی	۲۴	۸۳۰	۴۸۹۳۲۶	۸۵۸
آموزشگاه آرایش	۱	۴۸	۱۴۴۰	۴۸
آموزشگاه خیاطی	۱۲	۱۴۳	۵۸۷۰۰	۱۵۰
مهد کودک	۲۱	۲۶۲	۶۱۴۰۵	۲۸۳
فنی و حرفه‌ای	۱۷	۸۲۱	۳۵۳۵۳۰	۸۲۱
کشاورزی	۴۹	۴۸۸	۱۵۳۲۲۳۳	۸۷۰
سایر آموزشی	۳۱۱	۳۹۸۶	۶۸۲۰۳۹۹	۵۳۲۲
یمن بزمین	۶۸	۵۰۸	۳۲۵۳۰۲	۸۱۷
مراکز تفریحی	۲۸	۳۴۲	۱۶۱۲۱۴۰	۴۰۹
درمانی	۵۵	۱۲۹۶	۲۲۸۲۶۹۹	۱۳۵۴
هنری	۸۳	۹۰۶	۲۰۵۸۹۹۲	۱۰۹۱
ورزشی	۴۰	۷۵۰	۶۲۶۸۴۴	۷۷۷
سایر خدماتی	۹۲۲	۳۱۴۱۸	۱۸۳۳۲۵۷۶	۳۲۸۴۸
جمع	۱۶۵۱	۴۲۱۵۸	۳۵۴۵۵۱۸۵	۳۵۵۵۸

(ارقام سرمایه به هزار ریال)

جدول شماره (۸) - وضعیت تعاونیهای مسکن در دوره فعالیت وزارت تعاون

	تا پایان ۱۳۷۰	۷۵/۷/۱	افزایش
تعداد تعاونی	۶۱۲۹	۷۵۳۰	۱۴۰۱
تعداد اعضا	۱۲۹۹۹۰۶	۱۴۶۸۹۸۹	۱۶۹۰۸۳
میزان سرمایه (میلیارد ریال)	۲/۵۳	۷۰	۶۷/۴۷

حمل و نقل موجود توسعه یافت و شمار دیگری از این نوع تعاونی نیز تاسیس گردید. تعداد تعاونیهای حمل و نقل در پایان سال ۷۰، ۵۰۰ شرکت با ۱۶۶۴۹۹ نفر عضو و ۱۳/۲ میلیارد ریال سرمایه بود. در اول مهر ماه ۱۳۷۵ تعداد تعاونیهای حمل و نقل به ۷۴۶ شرکت با ۱۸۳۳۵۵ نفر عضو و

تعاونیهای مصرف

تعداد تعاونیهای مصرف از ۵۸۷۵ شرکت (کارمندی، فرهنگی، کارگری، محلی) در پایان اسفند ۷۰ به ۶۵۰۸ تعاونی در اول مهر ماه ۱۳۷۵ رسید و ۶۳۳ واحد افزایش یافت سرمایه تعاونیهای مزبور در این دوره از ۸۳/۵ میلیارد ریال به ۱۲۱/۴ میلیارد ریال فزونی یافت.

تعاونیهای مسکن

بر اساس آمار موجود و به شرح جدول شماره (۸) در پایان سال ۷۰ تعداد ۶۱۲۹ تعاونی مسکن با ۱۲۹۹۹۰۶ نفر عضو و ۲/۵۳ میلیارد ریال سرمایه تشکیل شده بود. ارقام مذکور در پایان شهریور ۷۵ به ترتیب به ۷۵۳۰ تعاونی با ۱۴۶۸۹۸۹ نفر عضو و ۷۰ میلیارد ریال سرمایه بالغ گردید.

تعاونیهای حمل و نقل

بخش تعاون به لحاظ دارا بودن شرایط لازم در امر واگذاری کار مردم به مردم و ایجاد شرایط مطلوب برای علاقمندان به فعالیتهای اقتصادی، در امور حمل و نقل نیز مورد استقبال فعالان این صنعت قرار گرفته است. با تشکیل وزارت تعاون انواع تعاونیهای

تسهیلات اعطایی صندوق تعاون به تفکیک بخشها

از سال ۷۰ تا پانزدهم آذرماه ۷۵

یکی از جنبه‌های مشخص توسعه کیفی تعاونیها، رشد بسیار مشخص انواع تولیدات و خدمات ارائه شده می‌باشد. در فهرست زیر اهم تولیدات، خدمات و ظرفیت بخش تعاون نسبت به ارقام مشابه کل کشور در سال ۱۳۷۴ مشخص شده است.

- تامین و توزیع کالاهای اساسی و ضروری از طریق تعاونیهای مصرف ۲۵ درصد
 - ساخت مسکن شهری ۲۵ درصد
 - حمل و نقل بار جاده‌ای ۴۸/۵ درصد
 - مسافربری عمومی شهری ۵۷ درصد
 - مسافربری عمومی جاده‌ای ۸۵ درصد
 - بافندگان فرش دستباف ۱۳/۶ درصد
 - سنگهای تزئینی ۳۲ درصد

- موزاییک ۳۴ درصد

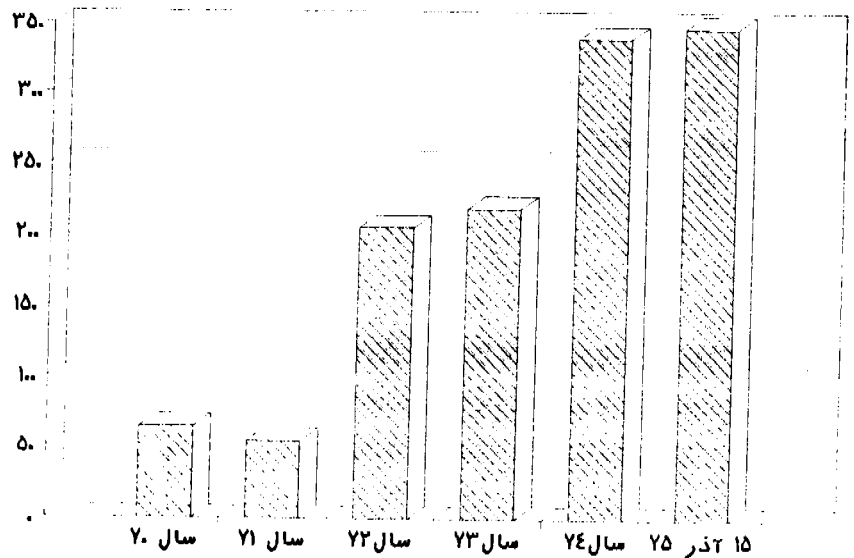
- آهک ۴۱/۲ درصد

- تولیدات معدنی (به استثنای شن، ماسه،

بالاست و پوکه) ۱۵/۴ درصد

- ماهی و میگو ۴۱/۸ درصد

- گوشت مرغ ۲۶/۱ درصد



جدول شماره ۱۰- ساخت و ساز مسکن بخش تعاونی تا پایان سال ۱۳۷۴

سال	در دست ساخت و ساز مسکن بخش تعاونی تا پایان هر سال	شروع به ساخت در هر سال	واحدهای مسکونی تحویل شده در هر سال	مجموع واحدهای تحویل شده از ابتدا تا پایان هر سال	کل واحدهای تحویلی و در دست ساخت از ابتدا تا پایان هر سال	ملاحظات
۱۳۶۰ لغایت ۷۰/۱۲/۲۹	۱۲۲۴۰۸	-	-	۲۰۷۵۹۰	۲۲۹۹۹۸	قبل از تاسیس وزارت تعاون
۷۱/۱۲/۲۹	۱۲۸۱۳۸	۵۲۹۶۰	۳۷۲۳۰	۲۲۴۸۲۰	۳۸۲۹۵۸	
۷۲/۱۲/۲۹	۱۵۶۰۸۸	۵۹۱۰۰	۴۱۱۵۰	۲۸۵۹۷۰	۴۲۲۰۵۸	
۷۳/۱۲/۲۹	۱۸۴۶۹۴	۶۵۰۰۰	۳۶۳۹۴	۳۲۲۳۶۴	۵۰۷۰۵۸	
۷۴/۱۲/۲۹	۲۳۰۲۸۴	۷۲۶۱۰	۲۷۰۲۰	۳۴۹۳۸۴	۵۷۹۶۶۸	

* توضیح - بعد از تاسیس وزارت تعاون ۱۴۱۷۹۴ واحد مسکونی ساخته و تحویل شده است که معادل بیش از ۴۰٪ مجموع واحدهای مسکونی ساخته شده توسط تعاونی‌های مسکن از ۱۳۶۰ تا پایان سال ۱۳۷۴ و معادل بیش از ۶۸٪ مجموع واحدهای مسکونی تحویل شده تا پایان سال ۱۳۷۰ (زمان تاسیس وزارت تعاون) می‌باشد. ** - تعداد ۲۴۹۶۷۰ واحد مسکونی جدید علاوه بر واحدهای تحویل شده بعد از تاسیس وزارت تعاون و تا پایان سال ۱۳۷۴ شروع به ساخت گردیده است.

جدول شماره ۱۱- تصویرکلان پیش‌بینی احداث مسکن طی برنامه پنج‌ساله دوم توسعه در بخش تعاونی (۷۴-۷۸)

سال	۷۴	۷۵	۷۶	۷۷	۷۸	جمع
تولید واحد مسکونی	۶۵۰۰۰	۷۰۱۰۰	۸۰۲۰۰	۹۱۹۰۰	۱۰۵۲۰۰	۴۱۲۴۰۰

وزارت تعاون در سال ۷۴ نشان می‌دهد که صادرات تعاونی‌ها از نظر ریالی ۱۲/۷ درصد صادرات غیرنفتی کشور را تشکیل داده است. مشخصات انواع صادرات انجام شده در جدول شماره ۱۲ آمده است.

۴- افزایش راندمان تولید

همچنین در برنامه دوم عمرانی به شرح جدول شماره ۱۱، احداث ۴۱۲۴۰۰ واحد مسکونی توسط بخش تعاون پیش‌بینی گردیده است.

۳- افزایش صادرات

بررسی صادرات تعاونیهای تحت پوشش

همچنین تحقق برنامه مذکور مستلزم ۱۹۱۷۱ میلیارد ریال سرمایه‌گذاری جدید است که ۳۹۰۸ میلیارد ریال آن وسیله

جدول شماره ۱۲. صادرات تعاونیهای تحت پوشش وزارت تعاون به تفکیک گروه کالاهای مختلف و مقایسه آن با صادرات کل کشور در سال ۱۳۷۴

تا پایان آبان ماه ۷۵ به ۴۳/۳ میلیارد ریال بالغ گردید.

وزنه تن

ارزش: میلیون ریال

نام کالا	وزن			ارزش		
	کل کشور*	تعاونیها	سهم تعاون (درصد)	کل کشور*	تعاونیها	سهم تعاون (درصد)
کشاورزی	۷۴۶۷۸۲	۶۶۰۵۷/۳	۸/۸۵	۱۳۵۲۱۶۰	۵۹۴۴۵۳	۴۴
صنعتی	۴۰۹۴۰۷۹	۷۵۹۷/۷	۰/۲	۱۸۵۷۵۹۸	۱۹۹۸۹/۴	۱
فروش و صنایع دستی	۲۸۹۷۵	۱۶۸۴	۵/۸	۱۶۳۳۷۸۰	۹۴۹۴۸	۵/۸
مواد معدنی	۱۲۸۹۹۸۷	۲۲۷۷۹	۱/۸	۱۱۲۳۴۴	۸۷۵۹	۷/۸
سایر	۸۳۰۹۰۱	-	۰	۶۹۱۷۴۶	-	۰
جمع	۶۹۹۰۷۲۲	۹۸۱۱۸	۱/۴	۵۶۴۷۶۴۷	۷۱۸۱۴۹/۴	۱۳/۷۲

* آمار مفصلی انتشار یافته توسط مرکز توسعه صادرات

تشکیل صندوق تعاون تجربه موفق است که در صورت کمک مالی دولت و تبدیل آن به یک بانک تعاونی، خواهد توانست با تجهیز امکانات پولی درون بخش، گردش مالی کارآمدی را برای خود اتکایی بخش تعاون تدارک دیده و نیاز به اعتبارات دولتی را به تدریج کاهش دهد.

با توجه به گسترش روز افزون انواع شرکتهای تعاونی و با عنایت به نیاز اکثریت قریب به اتفاق تعاونیهای مزبور به حمایتیهای مالی و اعتباری، صندوق تعاون از تاریخ الحاق به وزارت تعاون همواره با جذب سپردههای تعاونیها و تلاش مستمر در امر تجهیز هر چه بیشتر منابع مالی، سعی داشته است تا اعتبارات بیشتری را در اختیار تعاونیها قرار دهد. اعتبارات اعطایی صندوق تعاون در سالهای مختلف به شرح زیر بوده است:

سال	تسهیلات اعطایی به میلیون ریال
۱۳۷۰	۴۹۰۰
۱۳۷۱	۳۵۳۸
۱۳۷۲	۱۸۵۶۹
۱۳۷۳	۲۳۵۴۵
۱۳۷۴	۵۶۲۳۷
۱۳۷۵	۶۳۱۸۳

(هشت ماه)

وضعیت کلان تعاونیهای سراسر کشور از ابتدا تا پایان ۷۵/۶/۳۱

(ارقام سرمایه به هزار ریال)

نام استان	تعداد تعاونی	سرمایه	اعضاء	کل اشتغال
مرکزی	۹۲۳	۱۶۱۱۸۲۲۸	۱۴۶۹۰۴	۳۷۷۲۱
گیلان	۱۱۳۴	۱۴۴۶۰۸۳۹	۲۰۳۹۳۵	۳۲۰۸۱
مازندران	۲۰۳۹	۴۳۶۰۱۳۴۰	۳۵۲۳۷۸	۵۸۴۱۴
آذربایجان شرقی	۱۳۳۴	۲۲۳۸۸۰۶۵	۳۵۲۴۵۱	۵۰۹۸۸
آذربایجان غربی	۱۰۱۱	۲۹۶۱۵۴۴۵	۲۷۸۰۸۸	۲۴۲۱۳
کرمانشاه	۱۴۱۳	۱۲۷۳۳۵۵۶	۱۴۲۹۷۵	۲۴۳۷۵
خوزستان	۲۹۰۷	۳۷۷۴۸۷۹۱	۴۳۶۱۰۲	۶۹۹۹۴
فارس	۱۶۵۹	۳۶۹۰۴۱۹۲	۴۳۸۲۴۶	۴۸۱۹۰
کرمان	۱۶۷۳	۸۹۲۱۹۱۶۶	۳۱۸۳۲۰	۹۲۰۷۴
خراسان	۲۴۳۰	۸۴۴۸۵۷۲۱	۶۸۵۳۱۵	۱۰۳۴۶۳
اصفهان	۲۱۰۶	۲۴۸۲۰۷۶۰	۵۹۸۰۱۸	۱۰۳۳۷۸
سیستان و بلوچستان	۱۰۰۵	۱۵۷۲۵۵۰۵	۱۸۹۸۵۸	۲۱۸۱۱
کردستان	۷۳۰	۱۶۴۷۶۵۴۹	۱۴۲۰۸۰	۲۶۰۳۲
همدان	۶۸۵	۱۳۴۱۶۱۶۹	۳۲۳۴۴۲	۲۶۸۱۴
چهارمحال و بختیاری	۶۰۱	۷۰۴۳۰۷۷	۶۵۴۴۳	۱۹۸۸۴
لرستان	۱۱۳۵	۶۵۸۳۶۹۴	۱۱۹۳۵۴	۲۳۴۴۸
ایلام	۳۵۷	۷۲۶۶۰۸۸	۳۳۸۲۵	۸۴۷۲
کهگیلویه و بویراحمد	۴۱۸	۶۰۶۲۸۰۹	۳۲۹۸۵	۵۵۱۴
بوشهر	۵۶۷	۱۱۵۰۰۸۰۵	۵۶۸۶۱۹	۱۸۷۱۹
زنجان	۵۶۹	۱۰۳۷۵۵۷	۸۸۷۰۴	۱۰۰۳۲
سمنان	۷۹۳	۱۶۸۶۰۳۷۱	۹۸۰۲۰	۱۷۷۸۹
یزد	۷۱۶	۲۸۶۸۹۶۸۷	۱۱۵۳۷۱	۳۰۷۶۸
هرمزگان	۸۹۷	۱۴۱۱۶۵۵۷	۱۵۱۲۱۳	۱۵۵۹۵
تهران	۶۰۸۹	۱۲۶۵۱۳۸۸۷	۲۷۷۴۴۸۳	۱۷۷۱۲۹
اردبیل	۷۵۳	۱۱۸۵۸۸۰۰	۷۸۴۷۲	۱۲۴۴۲
قم	۲۶۵	۳۵۵۸۶۲۹	۶۹۴۶۰	۸۳۰۸
فرااستانی	۱۰۸	۱۴۱۸۳۲۹۷	۷۵۵۷۹	۷۳۷۳۵
جمع	۳۴۵۳۷	۷۲۲۱۰۰۰۹۴	۸۸۷۹۹۴۰	۱۱۳۰۱۶۳

قانون بخش تعاون و کمک به تجهیز و تامین منابع مالی مورد نیاز شرکتهای و اتحادیههای تعاونی تشکیل شده و به موجب تبصره ۲ ماده ۶۵ قانون بخش تعاون به وزارت تعاون ملحق گردیده است. سرمایه ثبت شده صندوق تعاون

اعضای تعاونیها تامین خواهد شد و ۱۵۲۶۲ میلیارد ریال آن باید از طریق اعتبارات بانکی فراهم گردد.

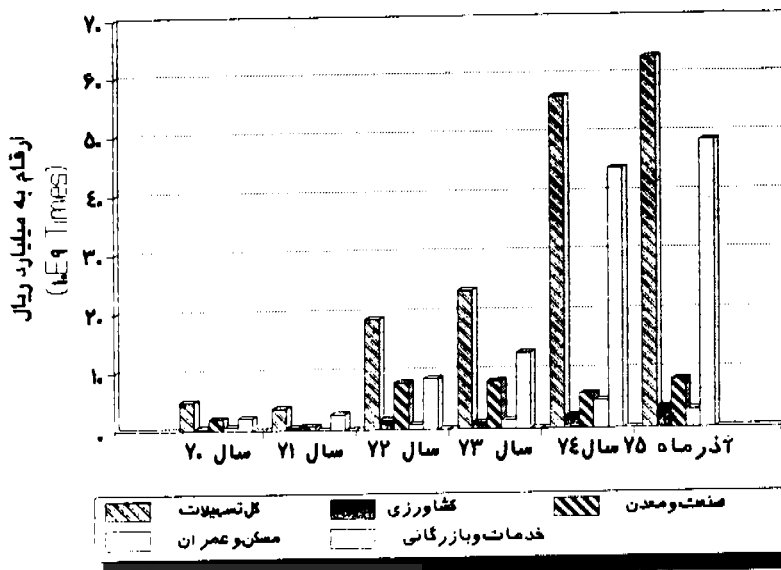
صندوق تعاون

صندوق تعاون به منظور تحقق اهداف

جداول شماره ۱۴ و ۱۵ و ۱۶، اهداف و عملکرد اولین سال برنامه دوم توسعه بخش تعاون (۱۳۷۴) را نشان می دهند.

تسهیلات اعطایی صندوق تعاون به تفکیک بخشها

از سال ۷۰ تا پانزدهم آذرماه ۷۵



اهداف و عملکرد اولین سال برنامه دوم توسعه بخش تعاون (سال ۱۳۲۳)

عنوان هدف	شاخص اندازه گیری	میزان هدف در اولین سال برنامه	عملکرد در اولین سال برنامه	درصد تحقق هدف
تشکیل تعاونی کشاورزی	نفر	۷۲۷۴	۸۶۴۹	۱۱۸/۹
تشکیل تعاونیهای صنعتی، معدنی و تامین نیاز تولیدکنندگان	نفر	۱۷۶۸۲	۲۴۳۳۵	۱۳۷/۶
تشکیل تعاونیهای عمرانی و مسکن	نفر	۲۲۶۴۰	۱۳۲۵۳	۵۸/۵
تشکیل تعاونیهای آموزش غیرانتفاعی	نفر	۱۰۰۰	۲۳۵۱	۲۳۵/۱
تشکیل تعاونیهای اعتبار	نفر	۲۱۰۰۰	۸۵۱۵	۴۰/۵
تشکیل تعاونیهای آموزشگاهی	نفر	۱۲۰۰۰۰	۱۵۴۰۳۱	۱۲۸/۴
تشکیل تعاونیهای خدمات، حمل و نقل و تامین نیاز مصرف کنندگان	نفر	۵۸۶۱۶	۹۶۶۵۱	۱۶۴/۸
جمع کل	نفر	۲۴۸۲۱۲	۳۰۷۷۸۵	۱۲۴

جدول شماره ۳ - پیش بینی گسترش بخش تعاون در برنامه دوم توسعه

نام بخش	تعداد تعاونی	تعداد اعضا	تعداد شکل جدید	مردم نیاز سرمایه	آوردده	اقتضات
کشاورزی	۵۳۱۴	۶۸۵۳۹	۶۸۵۳۹	۱۲۳۳/۸۴	۲۴۶/۷۶	۹۸۷/۰۸
صنعت و معدن	۳۳۹۲	۹۶۶۱۲	۹۸۳۸۰	۲۷۸۷/۴	۶۳۹	۲۱۳۸
مسکن و عمران	۱۰۰	۱۱۳۲۰۰	۶۱۸۰۰	۵۰۲۰/۸	۱۰۰۴/۱۶	۴۰۱۶/۶۳
خدمات	۱۲۲۰۶	۱۳۹۷۴۳۳	۶۳۳۳۸	۱۰۱۳۹/۸	۲۰۱۸/۶	۸۱۱۱/۲
جمع	۲۱۲۱۲	۱۷۷۵۸۵۴	۲۹۲۰۵۷	۱۹۱۷۱/۴۴	۳۹۰۸/۵۲	۱۵۲۶۲/۹۲

اهداف و عملکرد اولین سال برنامه دوم توسعه بخش تعاون (سال ۱۳۲۴)

عنوان هدف	شاخص اندازه گیری	میزان هدف در اولین سال برنامه	عملکرد در اولین سال برنامه	درصد تحقق هدف
تشکیل تعاونی کشاورزی	واحد	۶۳۰	۶۰۳	۹۵/۷
تشکیل تعاونیهای صنعتی، معدنی و تامین نیاز تولیدکنندگان	واحد	۶۲۲	۹۰۱	۱۴۰/۳
تشکیل تعاونیهای عمرانی و مسکن	واحد	۲۰	۱۶۵	۸۲۵
تشکیل تعاونیهای آموزش غیرانتفاعی	واحد	۵۰	۱۴۵	۲۹۰
تشکیل تعاونیهای اعتبار	واحد	۱۵۰	۷۱	۴۷/۳
تشکیل تعاونیهای آموزشگاهی	واحد	۱۲۰۰	۱۰۹۶	۹۱/۳
تشکیل تعاونیهای خدمات، حمل و نقل و تامین نیاز مصرف کنندگان	واحد	۱۵۲	۵۶۷	۳۷۳
جمع کل		۲۸۴۴	۳۵۴۸	۱۲۴/۷

اهداف و عملکرد اولین سال برنامه دوم توسعه بخش تعاون (سال ۱۳۲۴)

عنوان هدف	شاخص اندازه گیری	میزان هدف در اولین سال برنامه	عملکرد در اولین سال برنامه	درصد تحقق هدف
تشکیل تعاونی کشاورزی	نفر	۷۲۷۴	۹۰۷۰	۱۲۴/۵
تشکیل تعاونیهای صنعتی، معدنی و تامین نیاز تولیدکنندگان	نفر	۱۷۰۳۰	۲۶۳۹۶	۱۵۵
تشکیل تعاونیهای عمرانی و مسکن	نفر	۲۳۶۰	۳۶۶۰	۱۵۵
تشکیل تعاونیهای آموزش غیرانتفاعی	نفر	۸۰۰	۲۸۱۷	۳۵۲/۱
تشکیل تعاونیهای اعتبار	نفر	—	۱۶	—
تشکیل تعاونیهای خدمات، حمل و نقل و تامین نیاز مصرف کنندگان	نفر	۱۱۸۶۸	۱۴۰۹۵	۱۱۸/۷
جمع کل	نفر	۳۹۳۳۲	۵۶۰۵۴	۱۲۲/۵

* - عده تحقق عملکرد با برنامه:

۱- کاهش اعتبار کشاورزی نصد ۳ قانون بودجه سال ۷۴ نسبت به نصد ۳ قانون بودجه سال ۷۳ به میزان ۶۰/۸ درصد.

۲- عدم تخصیص بخشی از اعتبار ۵۰۰ میلیارد ریالی بدهج کشاورزی نصد ۳ قانون بودجه سال ۷۴ به وزارت تعاون.

* - علیرغم عده پیش بینی اشتغال در تعاونیهای اعتبار در سال اول برنامه ۱۶ نفر ایجاد اشتغال گردید است.