

## بررسی علل ترک تحصیل و افت تحصیلی دانش آموزان شبهانه روزیهای استان خراسان سال

محمد ابراهیم چوپانیان طوسی<sup>۱</sup>

### Abstract :

This survey Considers the reasons of deterioration in Educational and leaving School among unattended students living in orphanage in Khorassan provinces during the academic years in To accomplish this survey which is a field study , we have Compared the educatinal situation of students of orphanage who either have left school or faced With deterioration in their Educational performance with the students living at home who are attending school with the emphasis of their living Conditions in orphanage .

### Method :

this survey is a field study we used statistical and analytical approaches . There are two groups which are named as case group and witness group , the case group consisted of 93 persons out of the total number of juvenile living in orphanage who either left the school or have a fall in the educational attainments and witness group who are consisted of 93 students of orphanage who were attending school . these groups have been chosen at random basis

### Tools for research :

Questionnaires, interviews , psychological , social and educational records at the students statistical analysis .

For statistical analiysis test and X2 test and tables of abundancy have been used .

### Conclusion :

In the main objectives of the survey the results show that these variants : frequent displacement and transfer of students living in orphanage from one place to another , lack of intrest or incentives for

<sup>۱</sup> کارشناس ارشد مددکاری اجتماعی

studing , failure or poor educational performance in previous years , inability or weakness in learning and undesirable treatment of handlers in orphanage with students ,

It should be mentioned that assumption of the survey regarding the depression variants has been enclosed though according to the tables of abundancy majority of youth living in orphanage whether attending school or quilted studing suffered from depression.

### Key words:

Juvenile , orphanage , Deteriortion , Failur , Depression , Weakness in learning , Intrest or incentives , Undesirable relation ship

### چکیده :

برای انجام این پژوهش که یک تحقیق پیمایشی می باشد ، به بررسی مقایسه ای بین وضعیت تحصیلی دانش آموزان شبانه روزی که دچار افت تحصیلی و یا ترک تحصیل می باشند ، با دانش آموزان شبانه روزی که درحال تحصیل بوده اند با تاکید بر شرایط نگهداری آنان در مراکز شبانه روزی می پردازد .

### روش پژوهش :

با توجه به اینکه پژوهش حاضر یک تحقیق پیمایشی است ، از روش های آماری و تحلیلی استفاده شد . برای انجام ، دو گروه (گروه مورد و گروه شاهد) در نظر گرفته شدند . گروه مورد ۹۳ نفر از کل نوجوانان شبانه روزی که ترک تحصیل یا افت تحصیل داشتند و گروه شاهد ۹۳ نفر از دانش آموزان شبانه روزی که درحال تحصیل بودند ، از طریق نمونه گیری تصادفی انتخاب شدند .

ابزار پژوهش در این تحقیق پرسشنامه مصاحبه ، پرونده روانشناسی ، پرونده اجتماعی ، پرونده تحصیلی دانش آموزان می باشند .

برای تحلیل آماری از آزمون تی و آزمون جی ۲ و جداول فراوانی استفاده گردید .  
نتایج :

در بخش هدفهای ویژه نتایج نشان داد که متغیرهای دلیل (برخورده نامطلوب مربیان با دانش آموزان شبانه روزی ) جابجایی و انتقال مکرر دانش آموزان شبانه روزی به مراکز مختلف - عدم علاقه و یا انگیزه به ادامه تحصیل ، شکست یا ضعف تحصیلی در سالهای گذشته و ناتوانایی و یا ضعف یادگیری از عوامل موثر بر ترک تحصیل نوجوانان در مراکز شبانه روزی بوده است . لذا فرضیه های تحقیق تایید گردیدند .

همچنین در متغیر «افسردگی» فرض تحقیق رد گردید .

واژگان کلیدی : نوجوانان ، شبانه روزی ، ترک تحصیل ، شکست ، افسردگی ، ناتوانی (ضعف) یادگیری ، علاقه یا انگیزه ، ارتباط نامطلوب

مشکلات رفتاری، بزهکاری و ناشادی کودک و نوجوان، اساساً مربوط به ناکامی در رفع این نیازهاست. بر طبق یکی از پژوهشهایی که اخیراً انجام شده، حدود یک چهارم دانش آموزان دبیرستان در ایالات متحد آمریکا قبل از فارغ التحصیل شدن ترک تحصیل می کنند.

فرار از مدرسه با بزرگتر شدن کودکان، بیشتر جنبه ناسازگاری پیدا می کنند، بسیاری از این گونه کودکان احتمالاً متعلق به خانواده های از هم گسیخته و یا دارای والدین و خواهر و برادران بزهکار هستند. فرار از مدرسه ممکن است صرفاً ناشی از ترس بیش از حد از مدرسه باشد، که این خود معلول شرایط نامساعد خانواده و مدرسه است.

در سال ۱۹۷۰ تقریباً ۱۲۳ میلیون کودک محروم از مدرسه در جهان وجود داشته است. و تعداد بزرگسالان بیسواد ۸۵۰ میلیون نفر بالغ شده است. افت تحصیلی که غالباً ترکیبی از دو مسئله ترک تحصیل و مردودی یا عقب ماندگی تحصیلی اطلاق می شود مشکل بسیاری از سازمانهای آموزشی در کشورهای مختلف است.

در تحقیقی که در سال ۱۳۷۲ با عنوان بررسی کودکانی که مشکل عاطفی خود را بصورت خودداری از درس خواندن ابراز می کنند (در کودکان بی سرپرست) بعمل آمد بعضی نتایج چنین بوده:

عدم توجه به مشکلات عاطفی در نوجوانان در محیطهای شبانه روزی باعث عقب افتادگی تحصیلی می شود. نداشتن انگیزه پیشرفت در بین نوجوانان ساکن در محیط شبانه روزی از عوامل عقب افتادگی تحصیلی است.

#### مقدمه

محل زندگی دانش آموز (نوجوانان) موقعیت محل مطالعه و زندگی نوجوانان در مراکز شبانه روزی و تسهیلات موجود برای وی و همچنین نوع ارتباط وی با سایرین موجبات بهداشت روانی یا اختلال روانی او را فراهم آورد در زمانی که نوجوانان با تغییرات بیولوژی، شناختی، و رشد جسمانی مواجه اند باید خود را با انتظارات والدین گروه همسالان، و مدرسه سازگار نمایند.

از سوی دیگر مسائل عاطفی نوجوانان در این دوره اهمیت ویژه ای دارد. مسئولین تحصیلی شبانه روزی ها با فرزندان روبرو هستند که برای نزدیک شدن به آنها و حصول نتیجه بهتر در امر تحصیل می بایست مسائل خاصی را که این نوجوانان در این سنین با آن درگیر هستند شناسایی نمایند.

مسائل مربوط به دوره نوجوانی، همچنین مسائل مربوط به یادگیری و خصوصاً در مورد نوجوانان ساکن در مراکز شبانه روزی مسائل و مشکلات مربوط به این گروه یکی از مسائل عمده ای می باشد که آنان با آن روبرو هستند. برای آنکه نوجوانان بتواند به شیوه ای سالم و بهنجار رشد و تکامل یابد، نیازهای شخصیتی، فیزیکی و اجتماعی او باید در حد معقول ارضاء شود.

د) مقایسه و شناخت وضعیت تحصیلی دو گروه مورد و شاهد و تاثیرپذیری مشکلات یادگیری در امور تحصیلی فرزندان شبانه روزی که ترک تحصیل نموده اند.

ه) مقایسه و شناخت وضعیت تحصیلی در گروه مورد و شاهد و تعیین رابطه آن با علاقه و انگیزه نوجوانان که ترک تحصیل نموده اند.

و) مقایسه و شناخت وضعیت تحصیلی دو گروه مورد و شاهد با تاثیر پذیری از جابجایی مکرر فرزندان در مراکز شبانه روزی

## روش پژوهش:

با توجه به تقسیم بندی تحقیقات علمی از نظر هدف، تحقیق حاضر از نوع تحقیق کاربردی می باشد. تحقیق کاربردی در جستجوی دستیابی به یک هدف عملی است و تاکید آن بر تامین سعادت و رفاه توده مردم و مطلوب بودن فعالیت است. یافته های تحقیق کاربردی به میزان بسیار زیادی قائم به زمان و مکان هستند.

از نظر ماهیت و روش، تحقیق حاضر از یک تحقیق پیمایشی و از نوع اکتشافی می باشد و با استفاده از روش تحقیقات میدانی به بررسی وضعیت فعلی می پردازیم. برای مطالعه روی نوع احساسات مردم و یا درباره دیدگاه آنها از رفتار دیگران تحقیق میدانی روش بسیار موثری است و پس از تحقیق می توان داده ها را بصورت کمی درآورد.

در پژوهش های میدانی، پژوهشگر متغیرها را در صحنه واقعی مورد بررسی قرار می دهد. لذا قالب

## اهداف اصلی پژوهش:

- ۱- شناخت مسائل و مشکلات نوجوانان شبانه روزی که ترک تحصیل نموده اند.
- ۲- شناخت روابط اجتماعی، عاطفی مریبان و کارکنان با نوجوانان شبانه روزی و تاثیر آن بر وضعیت آنان
- ۳- شناخت وضعیت خلقی «افسردگی» نوجوانان شبانه روزی
- ۴- شناخت مشکلات یادگیری نوجوانان مستقر شبانه روزی در ترک تحصیل آنان
- ۵- شناخت تاثیر شکستهای قبلی تحصیلی نوجوانان شبانه روزی در ترک تحصیل آنان
- ۶- شناخت جابجایی های مکرر نوجوانان در مراکز شبانه روزی بر ترک تحصیل آنان

## اهداف ویژه:

- الف) مقایسه و شناخت مسائل و مشکلات تحصیلی فرزندان شبانه روزی که ترک تحصیل نموده اند با فرزندان که در حال تحصیل می باشند.
- ب) مقایسه و شناخت و تعیین وضعیت تحصیلی دو گروه مورد و شاهد و رابطه آن با ارتباط مریبان در امور تحصیلی فرزندان شبانه روزی که ترک تحصیل نموده اند
- ج) مقایسه و شناخت وضعیت تحصیلی دو گروه مورد و شاهد و رابطه آن با وضعیت خلقی «افسردگی» در فرزندان شبانه روزی که ترک تحصیل نموده اند.



پژوهشهای میدانی برای تحقیقات کاربردی مناسب و هماهنگ است.

#### جامعه آماری:

جامعه آماری این تحقیق از نظر قلمرو مکانی و زمانی شامل کلیه دانش آموزان در حال تحصیل و ترک تحصیل کرده مراکز شبانه روزی استان خراسان شامل ۲۲ مرکز می باشد که در سال ۱۳۸۱ در مراکز شبانه روزی حضور داشته اند.

بر این اساس جامعه آماری فوق متشکل از کلیه فرزندان بی سرپرست (۱۲۰۰ کودک و نوجوان) دختر و پسر مقیم در ۲۲ مرکز شبانه روزی در استان خراسان در شهرستانهای مشهد - قوچان - چناران - بجنورد - شیروان - فردوس - قاین - بیرجند - کاشمر - بردسکن - تربیت حیدریه و گناباد ... می باشد.

#### نمونه:

نمونه برای گروه اول (مورد) تعداد ۹۳ نفر از فرزندان شبانه روزی که ترک تحصیل یا افت تحصیلی داشته اند، و برای گروه شاهد تعداد ۹۳ نفر از همسنگرین و سالان گروه اول که هر مراکز شبانه روزی استان خراسان مشغول به تحصیل بوده اند بصورت نمونه گیری تصادفی (Probabilitv) به روش طبقه ای و بصورت لایه های مجزا (Strata) انتخاب شدند.

#### ابزار گرد آوری اطلاعات:

تدوین پرسشنامه برای دو گروه مورد و شاهد توسط پژوهشگر

انجام مصاحبه

بررسی پرونده اجتماعی و روانشناسی نوجوانان مطالعه کتابخانه ای

بررسی پرونده تحصیلی (انتخاب معدل آخرین ترم تحصیلی ۸۰-۸۱ برای ملاک سنجش میان معدل دانش آموزان در ترم اول ۱۴ بوده لذا معدل ۱۴ به پایین برای تعیین وضعیت نامطلوب تحصیلی و معدل بالای ۱۴ برای تعیین وضعیت مطلوب تحصیلی)

روش آماری تجزیه و تحلیل اطلاعات:

در این روش از مقیاس لیکرت، جداول فراوانی، آزمون خی دو - آزمون تی تست - جداول توافقی - دیگر روشهای آماری استفاده شده است.

#### نتایج:

در بخش فرضیه ها:

جهت بررسی فرضیه ها از آزمون T برای مقایسه میانگینهای دو گروه مستقل استفاده گردید و از آنجا که یکی از مفروضه های استفاده از آزمون T فرض برابری واریانسها می باشد لذا ابتدا آزمون برابری واریانسها در خصوص فرضیه انجام شده و یافته ها نشان دادند که: در فرضیه اول روابط نامطلوب کارکنان مراکز شبانه روزی با نوجوانان این مراکز یکی از علل ترک تحصیل آنهاست و از آنجائیکه T محاسبه شده  $1/820$  از مقدار T بحرانی جدول با درجه آزادی  $df=82-1=81$  و در آزمون دوسویه و سطح خطای  $0/05$  برابر با  $1/645$  و با فرض برابری واریانسها بیشتر می باشد. بنابراین فرض صفر رد و فرض خلاف (تحقیق) مبنی بر اینکه نحوه

استفاده گردید. از آنجا که مقدار خی محاسبه شده برابر با  $20/486$  می باشد و از مقدار خی جدول در سطح خطای  $5\%$   $X$  درجه آزادی  $1-1-r-k-k=df$  و برابر با  $2/84$  و در سطح  $1\%$  برابر  $1/63$  بیشتر می باشد بنابراین این فرض صفر رد و فرض تحقیق مبنی بر اینکه بین ضعف یادگیری و ترک تحصیلی رابطه وجود دارد تایید می گردد.

در فرضیه پنجم عدم علاقه و انگیزه یکی از علل ترک تحصیل دانش آموزان بی سرپرست در مراکز شبانه روزی است. از آنجائیکه  $T$  محاسبه شده  $2/808$  از مقدار بحرانی جدول با درجه آزادی  $2-x_1+x_2=df=184$  و در آزمون دو سویه و سطح خطای  $0/05$  برابر با  $1/645$  با فرض برابر با فرض برابری واریانسها بیشتر می باشد. بنابراین فرض صفر رد و فرض خلاف (تحقیق) مبنی بر انگیزه یکی از علل ترک تحصیل دانش آموزان شبانه روزی است تایید می گردد.

در فرضیه ششم شکست یا ضعف تحصیلی در سالهای گذشته دانش آموزان یکی از علل ترک تحصیل دانش آموزان شبانه روزی است. از آنجائیکه  $T$  محاسبه شده  $4/577$  از مقدار بحرانی جدول با درجه آزادی  $2-x_1+x_2=df=184$  و در آزمون دو سویه و سطح خطای  $0/05$  برابر با  $1/645$  با فرض برابر واریانسها بیشتر می باشد بنابراین این فرض صفر رد می گردد و فرض خلاف (تحقیق) مبنی بر اینکه شکست یا ضعف تحصیلی یکی از علل ترک تحصیل دانش آموزان شبانه روزی است تایید می گردد.

پیشنهادهات:

برخورد مربی یکی از علل ترک تحصیل دانش آموزان شبانه روزی است تایید می گردد. در فرضیه دوم جابجایی یا انتقال مکرر نوجوانان بی سرپرست به مراکز مختلف یکی از علل ترک تحصیل دانش آموزان شبانه روزی است با توجه به اینکه  $T$  محاسبه شده  $2/607$  از مقدار بحرانی جدول با درجه آزادی  $2-x_1+x_2=df=184$  و در آزمون دو سویه و سطح خطای  $0/05$  برابر با  $1/645$  با فرض برابر واریانسها بیشتر می باشد. بنابراین این فرض صفر رد و فرض (تحقیق) مبنی بر اینکه جابجایی مکرر یکی از علل ترک تحصیلی دانش آموزان شبانه روزی می باشد تایید می گردد.

در فرضیه سوم افسردگی یکی از علل ترک تحصیل دانش آموزان بی سرپرست در مراکز شبانه روی است. برای بررسی این فرضیه از آزمون  $T$  برای مقایسه میانگینهای دو گروه مستقل استفاده گردید. و از آنجائیکه  $T$  محاسبه شده  $1/272$  از مقدار بحرانی جدول با درجه آزادی  $2-x_1+x_2=df=184$  و در آزمون دو سویه و سطح خطای  $0/05$  برابر با  $1/645$  با فرض برابر واریانسهای کمتر می باشد بنابراین فرض صفر تایید می گردد و فرض خلاف (تحقیق) مبنی بر اینکه افسردگی یکی از علل ترک تحصیل دانش آموزان شبانه روزی است رد می گردد.

در فرضیه چهارم ناتوانی یادگیری یکی از علل ترک تحصیل دانش آموزان بی سرپرست در مراکز شبانه روزی است. برای بررسی از آزمون خی دو

## منابع

۱. اون هارجی ، کریستین ساندرزو دیوید ویکسون - جورد  
نز تاون(۱۳۷۷) مهارت‌های اجتماعی در ارتباط میان فردی  
ترجمه خشایار بیگی - مهرداد فیروز بخت
۲. آندره لوگال ۱۳۷۴ شکست‌های تحصیلی (شناخت و  
جبران) ترجمه محمد رضا شجاع رضوی
۳. اکبر زاده - دکتر نسرين - ۱۳۷۶- گذر از نوجوانی به پیری  
(روانشناسی رشد و تحول)
۴. استرو سکایا - ۱۳۶۹ تاثیر تعليم و تربیت در شخصیت  
کودک ترجمه نازلی اصغر زاده
۵. اکبری الهام ۱۳۷۵ پایان نامه کارشناسی بررسی رابطه  
عزت نفس و سن فرزندان شبانه روزی دختر
۶. اقلیما مصطفی - مصاحبه روز نامه قدس دی ۱۳۸۰ نگاهی  
به یک چالش اجتماعی جوان ،مقابله با سنت و مدرنیسم
۷. الف کواچوا ، سیپکا ۱۳۸۰ جوانان - اروپا اوضاع اجتماعی  
- ترجمه تاج مزینانی
۸. بنجامین اسپاگ ۱۳۶۷ پرورش فرزند در عصر دشواریها  
ترجمه هوشنگ ابراری
۹. بابای ناصر ۱۳۶۹ نگرشی بر پدیده بی سرپرستی
۱۰. بوستانی ، م و تشکری ، ع ۱۳۶۰ مقایسه رشد اجتماعی  
کودکان پرورشگاهی و کودکانی که در خانواده زندگی می  
کنند - بازتاب - دوره سوم شماره ۴ زمستان
۱۱. بیک لیک - سودابه ، زواره ، فاطمه ۱۳۷۸ مکتب گرایی -  
تغییر رفتار و رفتار درمانی - نظریه ها و روشها - گزارش  
کارورزی زیر نظر آقای سلطانی
۱۲. پاشاشریفی - دکتر حسن ۱۳۷۶ نظریه و کاربرد  
آزمونهای هوش و شخصیت

اجرای کامل طرح کوچک سازی واحدهای شبانه روزی  
آموزش مهارت‌های ارتباط اجتماعی به نوجوانان شبانه  
روزی  
آموزش مهارت‌های شغلی به مربیان مراکز شبانه روزی  
بکارگیری نیروهای متخصص در مراکز شبانه روزی  
استفاده از روش های جدید آموزشی  
وضع قوانین تسهیل کننده جهت انتقال فرزندان شبانه  
روزی به فرزند خواندگی و خانواده های داوطلب و اجرای  
طرح امین موقت  
تثبیت محل اسکان نوجوانان  
ایجاد محیط و فضای شاد و برنامه ریزی جهت اوقات  
فراغت

۲۳. کر/ نلسون / لایبرت ۱۳۷۹ درمان مسائل نوجوانان (چگونه می توان مشکلات درسی و رفتاری نوجوانان را حل کرد). ترجمه مجتبی جوادیان
۲۴. گنجی - دکتر حمزه ۱۳۸۰ ارزشیابی شخصیت (پرسشنامه)
۲۵. لئونورام . تی. درویل ۱۳۶۲ کاربرد روانشناسی در تدریس ایرج وصالی
۲۶. لطف آبادی ، دکتر حسین - سیف ، دکتر سوسن - کدیور، دکتر پروین - کرمی نوری، رضا - ۱۳۷۴ روانشناسی رشد
۲۷. محسن زاده ، محسن - ۱۳۸۰ پایان نامه کارشناسی ارشد روانشناسی - مقایسه رشد هوشی ، اخلاقی ، پیشرفت تحصیلی کودکان ۹ تا ۱۳ سال پرورشگاه و کودکان عادی دانشگاه علامه طباطبائی
۲۸. مدنی، سعید - ۱۳۷۰ بررسی پایان نامه کارشناسی ارشد، بررسی علل افت تحصیلی دانش آموزان پایه اول ابتدایی شهر تهران - دانشگاه تهران
۲۹. ماهنامه رشد معلم دیماه ۱۳۶۹ کودکان پرخاشگر
۳۰. مجموعه سخنرانی ها و مقالات اولین همایش علمی ، مراقبت شبانه روزی از کودکان ۱۳۸۱ دانشگاه علوم پزشکی تهران و توانبخشی وبا مشارکت دانشگاه شهید بهشتی ، سازمان بهزیستی کشور و یونیسف
۳۱. موحدی آبی ، امین ۱۳۷۹ - پایان نامه تحصیلی - بررسی چگونگی اوقات فراغت جوانان و نوجوانان منطقه آب و برق مشهد
۳۲. نوابی نژاد ، دکتر شکوه ۱۳۷۵ رفتارهای بهنجار و نابهنجار
۱۳. پویا - صلاح ۱۳۷۷ پایان نامه کارشناسی پژوهشی اختلال رفتاری پرخاشگری
۱۴. حصاری زهرا ۱۳۸۱ - پایان نامه کارشناسی ارشد ، مقایسه تاثیر رسیدگی به وضعیت تحصیلی دانش آموزان بی سرپرست و دارای خانواده توسط مدیریت شبانه روزی و خانواده (مدارس راهنمایی منطقه یک آموزش و پرورش تهران در سال ۸۱-۸۰)
۱۵. حیدری ، جبار ۱۳۶۷ پایان نامه کارشناسی ارشد مقایسه میزان شیوع افسردگی میان دانش آموزان سال اول دبیرستان فاقد وواجد سرپرستی پدر رشته روانشناسی دانشکده روانشناسی تهران
۱۶. شهر آرای - دکتر مهرناز ۱۳۷۲ روانشناسی یاد گیری کودک و نوجوان
۱۷. راتر و مایکل ۱۳۵۵ محرومیت از مهر مادری ترجمه هادی سلیمی اشکوری
۱۸. زارعی ، محمد علی ۱۳۷۳ - تاثیر غیبت پدر بر افت تحصیلی دانش آموزان
۱۹. دلخوش ، محمد تقی ۱۳۷۳ پایان نامه کارشناسی ارشد - بررسی پرخاشگری در کودکان پرورشگاهی و غیر پرورشگاهی
۲۰. قا ئمی ، دکتر علی ۱۳۶۱ خانواده و مسائل نوجوانان و جوان
۲۱. کوردزی زهرا ۱۳۷۰ پایان نامه تحصیلی بررسی افسردگی در نوجوانان و مقایسه آن در دختران نوجوان پرورشگاهی و دختران نوجوانی که در خانواده هستند
۲۲. کلروالاس و سینیکا کواچوا ۱۳۸۰ جوانان در جامعه (شکل گیری و فروپاشی جوانی در اروپای شرقی و غربی) سازمان ملی جوانان ترجمه علی اکبر تاج مزینانی



۳۳. نادری ، عزت الله - سیف نراقی ، مریم ۱۳۶۶ - اختلالات

یادگیری

۳۴. نیکنامی ، شهناز - بررسی رابطه فقدان پدر با ویژگیهای

شخصیتی دانش آموزان

۳۵. نوری آور زمانی - محمد ۱۳۷۹ پایان نامه کارشناسی

ارشد - بررسی عوامل موثر بر مدرسه گریزی و دانش آموزان

مقطع دبیرستان - دانشگاه تهران



شرویشگاه علوم انسانی و مطالعات فرهنگی

مقال جامع علوم انسانی

۳۶. نوری ، نازنین - بررسی رابطه بین

خود اعتمادی و تاب آوری در دانش آموزان

۳۷. نوری ، نازنین - بررسی رابطه بین

خود اعتمادی و تاب آوری در دانش آموزان

۳۸. نوری ، نازنین - بررسی رابطه بین

خود اعتمادی و تاب آوری در دانش آموزان

۳۹. نوری ، نازنین - بررسی رابطه بین

خود اعتمادی و تاب آوری در دانش آموزان

۴۰. نوری ، نازنین - بررسی رابطه بین

خود اعتمادی و تاب آوری در دانش آموزان

۴۱. نوری ، نازنین - بررسی رابطه بین

خود اعتمادی و تاب آوری در دانش آموزان

۴۲. نوری ، نازنین - بررسی رابطه بین

خود اعتمادی و تاب آوری در دانش آموزان

۴۳. نوری ، نازنین - بررسی رابطه بین

خود اعتمادی و تاب آوری در دانش آموزان

۴۴. نوری ، نازنین - بررسی رابطه بین

خود اعتمادی و تاب آوری در دانش آموزان

۴۵. نوری ، نازنین - بررسی رابطه بین

خود اعتمادی و تاب آوری در دانش آموزان

۴۶. نوری ، نازنین - بررسی رابطه بین

خود اعتمادی و تاب آوری در دانش آموزان

۴۷. نوری ، نازنین - بررسی رابطه بین

خود اعتمادی و تاب آوری در دانش آموزان

۴۸. نوری ، نازنین - بررسی رابطه بین

خود اعتمادی و تاب آوری در دانش آموزان

۴۹. نوری ، نازنین - بررسی رابطه بین

۵۰. نوری ، نازنین - بررسی رابطه بین

۵۱. نوری ، نازنین - بررسی رابطه بین

خود اعتمادی و تاب آوری در دانش آموزان

۵۲. نوری ، نازنین - بررسی رابطه بین

خود اعتمادی و تاب آوری در دانش آموزان

۵۳. نوری ، نازنین - بررسی رابطه بین

خود اعتمادی و تاب آوری در دانش آموزان

۵۴. نوری ، نازنین - بررسی رابطه بین

خود اعتمادی و تاب آوری در دانش آموزان

۵۵. نوری ، نازنین - بررسی رابطه بین

خود اعتمادی و تاب آوری در دانش آموزان

۵۶. نوری ، نازنین - بررسی رابطه بین

خود اعتمادی و تاب آوری در دانش آموزان

۵۷. نوری ، نازنین - بررسی رابطه بین

خود اعتمادی و تاب آوری در دانش آموزان

۵۸. نوری ، نازنین - بررسی رابطه بین

۵۹. نوری ، نازنین - بررسی رابطه بین

۶۰. نوری ، نازنین - بررسی رابطه بین

۶۱. نوری ، نازنین - بررسی رابطه بین

۶۲. نوری ، نازنین - بررسی رابطه بین

۶۳. نوری ، نازنین - بررسی رابطه بین

۶۴. نوری ، نازنین - بررسی رابطه بین

۶۵. نوری ، نازنین - بررسی رابطه بین

۶۶. نوری ، نازنین - بررسی رابطه بین

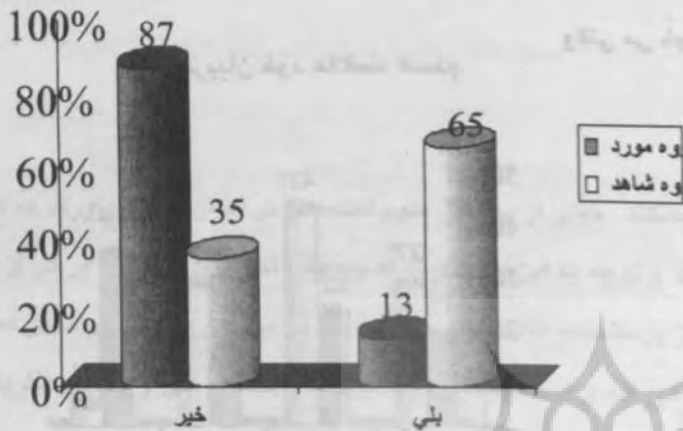
۶۷. نوری ، نازنین - بررسی رابطه بین

۶۸. نوری ، نازنین - بررسی رابطه بین

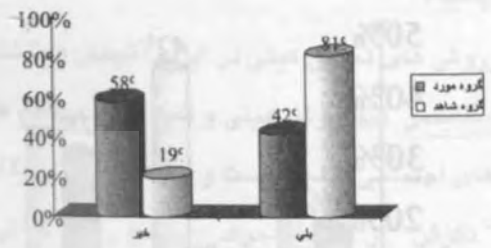
۶۹. نوری ، نازنین - بررسی رابطه بین

۷۰. نوری ، نازنین - بررسی رابطه بین

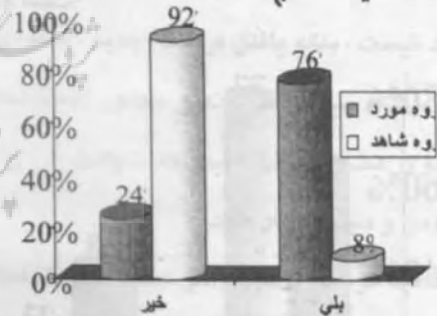
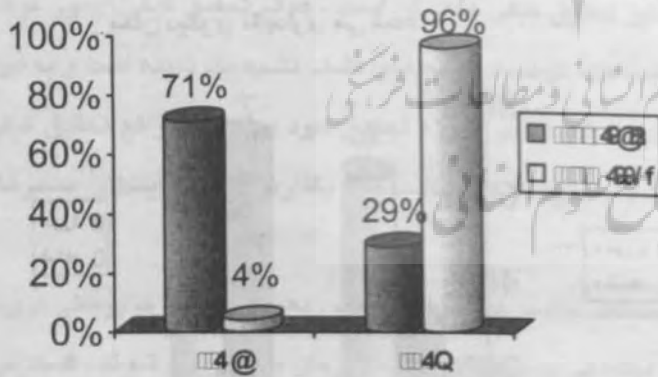
آیا برای انجام دادن تکالیف زحمت زیادی متحمل می شود؟



آیا او نسبت به تکالیف خود علاقه



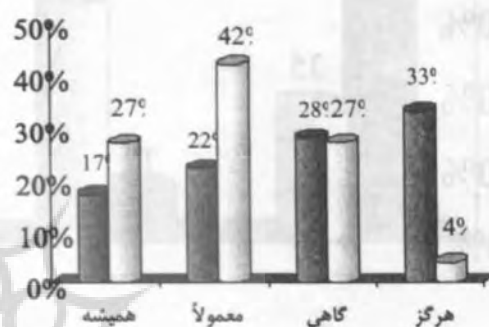
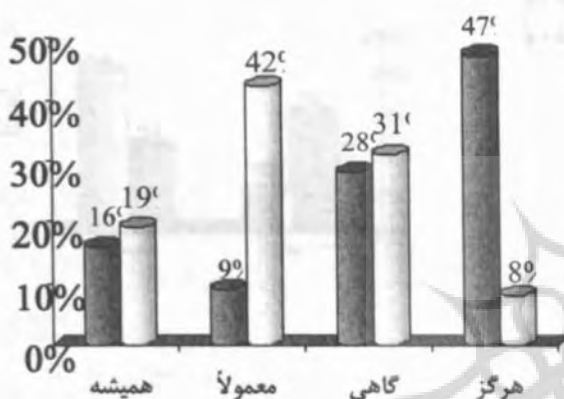
آیا تا کنون مردودی داشته



آیا نتیجه آخرین امتحانات وی موفقیت آمیز بوده است؟

وقتی می خواهم تصمیمی بگیریم بامریبان مشورت میکنم؟

من به مریبان خود علاقمند هستم.



آیا نوجوان هیچ وقت از مدرسه فرار کرده است؟

آیا نوجوان قبلاً در شهر و مکان دیگری نگهداری می شده

