

«مطالعه و تحلیل سفالینه‌های مکشوفه از کاوشهای باستان شناختی سالهای ۱۳۸۱ تا ۱۳۸۴ محوطه تاریخی جرجان»

محمّد مرتضایی

عضو هیات علمی پژوهشکده باستانشناسی و دانشجوی دکتری باستان‌شناسی دانشگاه تربیت مدرس

دکتر محمّد یوسف کیانی

دانشیار گروه باستان‌شناسی دانشگاه تهران

از ص ۱۱۱ تا ۱۲۹

چکیده:

شهر تاریخی جرجان در چهار کیلومتری غرب شهرستان گنبد کاووس در استان گلستان واقع شده است. این شهر یکی از شهرهای مهم قرون اولیه اسلامی است که طبق نوشته جغرافی‌نویسانی چون اصطخری و ابن‌حوقل با شهرهای معروفی مانند ری و نیشابور قابل مقایسه بوده است. این محوطه مهم قرون اولیه اسلامی از سال ۱۳۵۰ ه. ش تا سال ۱۳۵۷ ه. ش مورد کاوش قرار گرفته است. در این مقاله، مجموعه سفالینه‌های مکشوفه با روش تحلیل کیفی و توجه به دو متغیر عمده در سفالگری (شکل و تزئین) مورد مطالعه و بررسی قرار گرفته است. سپس نتایج به دست آمده با سفالگری دوره‌های قبل مقایسه شده‌است تا بتوان تغییرات در سفالگری بین دوره‌های مختلف فرهنگی را در تسلسل لایه نگاری این محوطه به اثبات رساند. افزون بر این، نتایج این مطالعه با محوطه‌های همزمان باروش تعمیم نتایج، مورد بررسی قرار گرفته است. نتایج این مطالعه می‌تواند بعضی از ابهامات تاریخ‌گذاری این محوطه را روشن نماید.

واژه‌های کلیدی: باستان‌شناختی، جرجان، دوران اسلامی، سفال، لعاب‌دار

مقدمه:

شهر تاریخی جرجان در چهار کیلومتری غرب شهر جدید گنبدکاووس واقع شده است. شهر تاریخی جرجان در دوره اسلامی اهمیت بسیاری داشته و از جمله شهرهایی است که پیش از اسلام، ایالتی معروف و از نظر سیاسی، منطقه بسیار مهمی به شمار می‌رفته است. در دوره اسلامی نیز این شهر اهمیت خود را حفظ کرده و طبق نوشته جغرافی نویسانی چون اصطخری و ابن حوقل با شهرهای معروفی مانند ری و نیشابور قابل مقایسه بوده است (ستوده، صص ۲۶-۲۴). توسعه شهر جرجان در قرون اولیه اسلامی آغاز و به تدریج تا قرن هفتم هجری قمری بر رونق و آبادانی آن افزوده شده و در ادوار مختلف تاریخی مانند سامانیان - زبیریان، آل بویه و سلجوقیان از مراکز مهم تمدن اسلامی به شمار می‌آمده است (کیانی، جرجان، نظری اجمالی بر شهرنشینی، ۱۸۳).

متأسفانه این شهر به علل مختلف چون جنگهای داخلی، زمین لرزه، و از همه مهمتر حملات ویرانگر مغول در سال ۶۱۸ هجری قمری دچار ویرانی گردید. اگرچه مدت کوتاهی پس از حمله مغول در دوره ایلخانی و تیموری به فعالیت خود ادامه داد ولی هرگز آبادانی گذشته خود را باز نیافت. حفاریهای غیرمجازی که در دهه ۱۳۴۰ ه. ش در این منطقه انجام شد و اشیاء بسیار نفیسی از این شهر را روانه بازار عتیقات نمود، مرکز باستانشناسی وقت را بر آن داشت تا هیأتی را جهت انجام پژوهشهای باستانشناسی به این منطقه اعزام نماید. هیأت باستانشناسی جرجان به سرپرستی آقای دکتر محمد یوسف کیانی، اولین هیأتی بود که فعالیت خود را در این شهر تاریخی آغاز نمود. کاوشهای باستانشناسی جرجان از سال ۱۳۵۰ تا سال ۱۳۵۷ ه. ش به سرپرستی ایشان ادامه یافت.

در نتیجه کاوشهای آقای دکتر کیانی، بقایای معابر آجر فرش، کارگاههای فلزکاری، سفالگری، کانال آبرسانی و بناهای مذهبی در این شهر به دست آمد (نک: کیانی، سفال ایرانی، ۱۱۷). اوج شکوفایی و رونق جرجان مانند دیگر شهرهای ایران مربوط به قرون ۵ و ۶ هجری قمری می‌باشد. (مهریار و همکاران، ۳۷) شهر تاریخی جرجان در بستر دو رودخانه بزرگ گرگان رود و چهل چای شکل گرفته و این دو رود، نقش بسیار مهمی در شکل گیری و توسعه این شهر در دوران مختلف اسلامی داشته است. گرگان رود از وسط شهر می‌گذشته و شهر به وسیله پل های آجری به هم مرتبط می‌شدند. بقایای پل های آجری هم اکنون در قسمتهای مختلف گرگان رود به چشم می‌خورد (درویش روحانی، ۱۹). این

شهر دارای دیوارهای داخلی و خارجی بوده و خندق بین این حصار ساخته شده است که متأسفانه بقایای این حصار به علت ویرانی و تخریب، مشخص نیست. ارگ در قسمت مرکزی شهر در قرون اولیه اسلامی شکل گرفته و به صورت شش ضلعی می‌باشد. بناهای مذهبی و دولتی و مراکز صنعتی و تجاری نیز در میان و اطراف ارگ، متمرکز بوده است (کیانی، گزارشهای مقدماتی، صص ۱۷۵-۱۷۰).

یکی از ابهاماتی که در تاریخ‌گذاری شهر تاریخی جرجان وجود دارد، وجود لایه‌های مختلف معماری در این شهر می‌باشد که این لایه‌های معماری به دلیل مخدوش بودن و دخل و تصرفات انسانی در دوره‌های مختلف، مرجع مطمئنی برای تاریخ‌گذاری این محوطه نمی‌باشد. با مطالعه و گونه‌شناسی مجموعه سفالی به دست آمده طی کاوش می‌توان به بعضی از این ابهامات پاسخ داد.

بیشترین و مهمترین مجموعه یافته‌های کاوشهای باستان‌شناسی شهر تاریخی جرجان، سفالینه‌های آن می‌باشد که مدارک دست اول برای تاریخ‌گذاری و گاهنگاری محوطه و نیز داده‌های بسیار مهمی برای تحلیل وضعیت ساختار اجتماعی و اقتصادی این شهر می‌باشد. در این مقاله، مجموعه سفالینه‌های مکشوفه از کاوشهای سالهای ۱۳۸۱ تا سال ۱۳۸۴ ه.ش این محوطه با روش تحلیل کیفی و توجه به دو متغیر عمده در سفالگری (شکل و تزئین) مورد مطالعه و بررسی قرار گرفته سپس نتایج به دست آمده با سفالهای محوطه‌های هم‌زمان خود مقایسه شده است تا بتوان تغییرات سفالگری دوره‌های مختلف اسلامی را در تسلسل لایه‌نگاری این محوطه به اثبات رساند. نتایج این مطالعه می‌تواند بعضی از ابهامات تاریخ‌گذاری این محوطه را روشن نماید.

سفالینه‌های جرجان:

با مطالعه ۵۰۰ قطعه سفالینه انتخابی به دست آمده از کاوشهای باستان‌شناسی شهر تاریخی جرجان می‌توان آن را به دو گروه اصلی تقسیم بندی کرد:

۱- سفالینه‌های بی لعاب ۲- سفالینه‌های لعابدار (کیانی، سفال ایرانی، ۱۱۷):

که در زیر مجموعه هر کدام، گونه‌های مختلفی برپایه ویژگی‌های مشخص، طبقه‌بندی شده است.

مجموعه سفالینه‌های بی‌لعاب به تعداد ۵۰۰ قطعه سفال منتخب با فراوانی ۳۲٪ مربوط

به سده ۱ تا ۵ هجری قمری و با فراوانی ۶۳٪ مربوط به دوره سلجوقی شامل گونه‌های زیر:
 ۱- گونه نخودی روشن - تیره ۲- گونه قرمز ۳- گونه خاکستری روشن - تیره
 ۴- گونه با نقش کنده ۵- گونه با نقش استامپی و قالبی ۶- گونه با نقش افزوده (جدول
 شماره سه و نمودار شماره یک).

مجموعه سفالینه‌های لعابدار به تعداد ۵۰۰ قطعه سفال منتخب با فراوانی ۶۸٪ مربوط به
 سده‌های ۱ تا ۵ هجری قمری و با فراوانی ۳۷٪ مربوط به دوره سلجوقی شامل گونه‌های زیر:
 ۱- گونه لعاب یک رنگ فیروزه‌ای ۲- گونه لعاب یک رنگ سبز ۳- گونه لعاب یک
 رنگ زرد ۴- گونه لعاب قهوه‌ای ۵- گونه لعاب یک رنگ لاجوردی ۶- گونه لعاب یک
 رنگ سفید ۷- گونه منقوش ۸- گونه منقوش کنده ۹- گونه لعاب پاشیده ۱۰- گونه منقوش
 نقاشی زیر لعاب ۱۱- گونه زرین فام دوره اولیّه ۱۲- گونه زرین فام دوره میانی (جدول
 شماره چهار و نمودار شماره دو).

سفالینه‌های بی‌لعاب:

همانگونه که در جدول شماره ۲ آورده شده در آمارسنجی سفالینه‌های بی‌لعاب، این
 گونه، بیشترین آمار را به خود اختصاص داده است. این گونه سفال، مشابه یافته‌های
 محوطه‌های شناخته شده‌ای چون نیشابور، ری، شوش، دقیانوس (جیرفت) و توس است
 (کیانی، جرجان، نظری اجمالی بر شهرنشینی، ۴۷).

شکل‌های رایج این گونه سفالینه در شکل فرم‌های بسته از جمله خمیره‌های ذخیره،
 خمیچه‌های آب تغارهای کوچک و بزرگ، لگن، کوزه‌های بی‌دسته، کوزه‌ها و تنگ‌های
 آبخوری دسته‌دار (جدول شماره پنج). بدنه و خمیره این سفالینه‌ها از خشن، نیمه خشن -
 معمولی تا ظریف است و ضخامت آنها از ۱/۵ سانتی‌متر تا ۲ میلی‌متر می‌باشد، و خمیره
 آنها دارای خمیر مایه‌های شن ریز، ماسه بادی، ذرات سفید (آهک) و گاهی میکا است.

ترتیب این سفالینه‌ها به روش‌های گوناگون زیر است:

- ۱- نقش کنده با نقش مایه‌های مثلثی - نوارهای شیباری کنده افقی و عمودی و نیز
 نقوش گیاهی و جانوری؛
- ۲- نقش افزوده و داغدار به صورت نوارهای طنابی برجسته روی شانه ظروف،
 تزئینات افزوده حلقه‌ای؛

- ۳- نقش مهرزده استامپی نقوش پرندگان، دواير؛
۴- نقش قالبی از بیشترین گروه سفالینه‌های تزئین دار است.
شکل متداول این گونه سفالینه آبخوریها همچنین قمقمه‌هایی با بدنه مدور

نقش مایه‌ها:

خط نوشته‌های کوفی تزئینی: ساخت این نوع ظروف که شباهت زیادی به ظروف نیشابور (Wilkinson, The Glazed pottery ..., 102) دارد از اوایل اسلام تا دوره سامانیان در جرجان، متداول بوده است. خمیره این نوع سفال قرمز رنگ و لعابی که برای این نوع ظروف استفاده می‌شد عموماً سطح لبه داخلی ظرف را می‌پوشانده است و گاهی هم از نقوش پرندگان برای تزئین ظروف استفاده می‌شده است. این نقوش علاوه بر دورا دور بر روی لبه به شکل نوارهای باریک و پهن در زیر لبه یا روی شانه نقش شده‌اند.

نقش مایه‌های جانوری: از مهمترین نقش مایه‌های سفالینه‌های قالبی، نقوش جانوری‌اند، بیشتر این نقوش، نقش مایه پرندگان مختلف چون اردک، کبوتر و عقاب است. این پرندگان در حالت‌های مختلف چون پرواز، مقابل هم یا وارونه نسبت به هم نقش شده‌اند. گوزن، ببر، از دیگر نقش مایه‌های جانوری است که به شیوه طبیعی و سرزنده و پر حرکت، نقش و با جزئیات و هنرمندانه اجرا شده‌اند.

نقش مایه‌های گیاهی: حاشیه‌های گل و بته که متداول‌ترین آن، انواع گل‌های کوچک و کشیده بلند و گل کوبی چند پر است که بیشتر در بخش پائین بدنه در بالای پایه قرار گرفته که الهام گرفته از نقش گل کوبی سفالینه‌های تاریخی است. شاخه‌های پیچ گل و برگ اسلیمی که پُرکننده زمینه و نیز گل‌های چند پر ریز و درشت تازه‌ای است که به صورت حاشیه نقش شده است. نیم ترنجه‌ها با ریز نگاره‌های گیاهی اسلیمی و شاخ و برگ پرکننده زمینه، قابل شناسایی است.

نقش مایه‌های هندسی: این گروه به شکل نوارهای پهن با نقوش اسلیمی درون آن است. این قالبها نقش مایه‌های اصلی چون نقش مایه‌های جانوری و گیاهی هستند؛ نقوش صلیب شکسته و دواير متداخل و ترنجی، از دیگر نقش مایه‌های هندسی است که در ترکیب‌های مختلف نقش شده‌اند.

نمونه این سفالینه‌ها از کاوشهای نیشابور (Wilkinson, The Glazed pottery ..., 115) و

ری (کوثری، ۱۱۷) و سیراف (White house, PP 1-22) و دقیانوس جیرفت (چوبک، ۱۷۸) نیز به دست آمده با این تفاوت که در گروه سفالینه‌های قالب نیشابور و ری، نقش مایه انسانی به کار رفته است (جدول شماره شش).

سفالینه‌های لعاب‌دار:

در زیر مجموعه سفالینه‌های لعاب‌دار، ۱۲ گونه مشخصه و شاخص در محوطه شهر تاریخی جرجان شناسایی و طبقه بندی شده است که ارتباط آن با دیگر محوطه‌های دوران اسلامی هم‌زمان چون نیشابور (Wilkinson, Nishapur and Samarkand, 270)، ری (کوثری، ۴۷)، شوش (Koechlin, PP 50-58)، دقیانوس (چوبک، ۷۷) سیراف (White house, PP 1-18) مشخص است. این ۱۲ گونه مشخصه به دو بخش عمده؛ ۱- سده‌های نخستین؛ سده اول - پنجم هجری قمری و ۲- سده‌های میانی؛ سده پنجم - هشتم هجری قمری تقسیم می‌شود. بعضی گونه‌ها در دو بخش مشترک هستند که تفاوتیابی چون خمیره، گونه لعاب یا نقش مایه‌ها عامل تفاوت و تشخیص این گونه‌ها در دوره‌های مختلف است؛ برای نمونه، سفالینه‌های آبی فیروزه‌ای به شکل خمره‌ها و خمچه‌ها با دسته‌های افزوده چسبیده حلقه‌ای که رنگ و گونه لعاب، عامل تعیین تفاوت آنها است یا در گونه زرین‌فام، تفاوت نوع خمیره این گونه در دو دوره مختلف، قابل شناسایی است.

گونه‌های سفالینه دوران نخستین سده ۱-۵ هجری قمری:

- ۱- لعاب یک رنگ آبی - سبز تیره تا روشن که به گونه عرب ساسانی معروف است؛ شکل مشخصه آن خمره یا خمچه‌ها با نقوش افزوده نواری و طنابی؛
- ۲- لعاب یک رنگ زرد نارنجی - قهوه‌ای با لعاب شفاف سربی؛
- ۳- لعاب یک‌رنگ سفید مات؛
- ۴- نقاشی سبز و لاجوردی، روی لعاب مات سفید (قابل مقایسه با شوش (Koechlin, PP 40-48) و نیشابور (Wilkinson, Nishapur, 247) و معروف به گونه سامرا) با نقش مایه گلبرگ و نوشته کوفی؛
- ۵- سفالینه‌های منقوش قهوه‌ای و سیاه روی زمینه پوشش گل سفید، زیر لعاب شفاف با نقش مایه‌های خطی و هندسی و خطوط شبیه به خط کوفی؛

۶- سفالینه با نقش کنده و زیر لعاب شفاف زرد یا سفید، روی پوشش سفید، مانند ری (کوثری، ۱۲۷)، نیشابور (کامبخش‌فرد، ۱۲۷) و آمل از سده ۳-۵ هجری قمری؛

۷- سفالینه با نقش کنده اسگرافیاتو در پوشش گلی سفید با نقوش لعاب پاشیده سبز و زرد و قهوه‌ای، زیر لعاب شفاف تأثیر سفالگری دوره تانگ چین، سده دوم - پنجم هجری قمری مشابه با یافته‌های نیشابور و شوش (Lane, 34) خط‌های ایجاد شده به طرح‌های گل‌وبته، نقوش مثلثی و نیم‌دایره و خطوط اسلیمی که در زیر لعاب شفاف به رنگ قهوه‌ای درآمده‌اند.

۸- سفالینه لعاب پاشیده بر روی پوشش گل سفید با رنگ‌های سبز، قهوه‌ای و زرد به صورت نواری یا لکه‌لکه تزئین شده است و به اصطلاح، پاشیده شناخته شده که تأثیر سفالگری چین در هنر اسلامی است؛ این‌گونه سفالینه نیز در دوره اسلامی، گسترش جغرافیایی گسترده‌ای از شمال‌شرق (خراسان)، فلات مرکزی (ری) و جنوب‌غرب (شوش) داشته است (Bahrami, 65).

۹- سفالینه زرین‌فام قرون ۱ تا ۵ هجری قمری؛ یکی از جالب‌ترین نوع ظروف اسلامی، نوعی است که به ظروف زرین‌فام معروف است. این ظروف که حد تکامل صنعت سفالگری اسلامی است در مهمترین مراکز سفالگری ایران، یعنی، ری، کاشان، ساره و جرجان معمول بوده است (واتسون، ۱۱۷). اینکه برای اولین بار ساخت این نوع ظروف در کجا شروع شده، هنوز مورد بحث و گفتگو است ولی احتمالاً ساخت آن همزمان در نقاطی مانند عراق، ایران و مصر رواج پیدا کرده است (همان، ۱۳۷).

ظروف زرین‌فام جالبی در موزه‌ها و مجموعه‌های خصوصی دنیا وجود دارد که به نام جرجان معروف شده است ولی از آنجایی که این ظروف از حفاریهای علمی به دست نیامده است اغلب با شک و تردید آن را به جرجان نسبت می‌دهند. در بین ظروف و تکه سفالهای زرین‌فام که در کاوشهای جرجان به دست آمده، دو دوره مشخص وجود دارد؛ زرین‌فام‌های قرن ۱ تا ۵ هجری قمری و زرین‌فام‌های قرن ۵ تا ۹ هجری قمری؛

۹-۱- زرین‌فام‌های قرون ۱ تا ۵ هجری قمری؛ گرچه ظروف کاملی از این دوره به دست نیامده ولی در کوره‌های سفالگری جرجان نمونه و تکه‌های زیادی به دست آمده که نشان می‌دهد ساخت ظروف زرین‌فام همزمان با انواع دیگر از اوایل اسلام در جرجان متداول بوده است.

تنگه‌های به دست آمده دارای خمیره تقریباً زرد رنگ و سخت بوده و نقوش آن شامل نقوش افزوده، حیوانی و گل‌های تزئینی است. همچنین تنگه سفالهای زرین‌فام به دست آمده که نقش کبوتر داشته و قابل مقایسه با نقش کبوتر بر روی سفال‌های چند رنگ سده چهارم است؛

۹۲- گونه زرین‌فام قرون ۵ تا ۹ هجری قمری؛ ظروف زرین‌فام این دوره، شباهت زیادی به ظروف زرین‌فام ری (واتسون، ۱۷۳) و کاشان دارد. اغلب ظروف این دوره با کتیبه‌هایی به خط کوفی و نسخ، تزئین شده و عموماً این خطوط، دورادور لبه داخل و خارج ظروف را فرا گرفته است و این ظروف، اغلب به صورت تنگ‌های بزرگ، کاسه‌های پهن و بشقاب می‌باشد. نقوش انسان، حیوان و گل‌های تزئینی از مهمترین مشخصه سفالینه‌های زرین‌فام این دوره می‌باشد و برخی از آنها اشعاری به خط کوفی داشته و تاریخ ساخت آن نیز ذکر شده است.

گونه‌های سفالینه‌های دوره میانه (سده ۷-۵):

۱- سفالینه‌های یکرنگ آبی فیروزه‌ای با لعاب قلبایی که مشابه آن در دیگر محوطه‌های دوره اسلامی مانند نیشابور (Wilkinson, The Kilns of Nishapur, PP235-240) ری (Pope, 1625) دقیانوس به دست آمده، از شکل‌های جالب این گونه ظروف کاسه‌ها، بشقاب، کوزه، تنگ دسته‌دار ظریف، گلدان یا کوزه‌هایی با دو دسته حلقه‌ای و همانند خمچه‌های سده‌های نخستین است که تفاوت این سفالینه‌ها در لعاب آنهاست و گروه نخست، مات و تیره‌تر و گروه دوم، لعاب شفاف. همچنین در خمیره آنها تفاوت است؛ گروه اول، بیشتر نخودی و گروه دوم، خمیره با ذرات شن و نخودی تا صورتی را نشان می‌دهد. تزئینات این سفالینه‌ها نقوش کنده خطی زیر لعاب، نقوش افزوده و قالبی است (لوح شماره ۷).

۲- لعاب یک رنگ بنفش در طیف رنگی تیره و روشن؛ خمیره این سفالینه‌ها نوع خمیره مصنوعی یا خاک شیشه همراه با رس است که گاهی ذرات شن ریز دارند. از شکل‌های آن، خمچه با نقوش زیر لعاب یا نقش مایه‌های گلبرگ‌های اسلیمی است، که نمونه‌های آن در محوطه‌های اسلامی نیشابور و ری دیده شده است. (لباف خانیکی، ۱۴۵).

۳- لعاب یک رنگ لاجوردی به شکل بشقاب و کاسه با خمیره گل سفید و خاک شیشه و با نقش مایه نقش کنده زیر لعاب می‌باشد.

۴- لعاب یک رنگ سفید با نقش کنده که نمونه‌های آن در ری دیده شده است. (لوح

شماره ۷)

۵- لعاب سفید به رنگهای آبی پاشیده که از نمونه بسیار جالب آن، گونه ظرف گلدانی شکل است با لبه برگشته و بدنه گلابی شکل پایه‌دار.

۶- سفالینه‌های نقش کنده؛ این نوع سفالینه‌ها با لعاب و پوشش سفید پوشانده شده، سپس طرح اندازی شده و دور طرح لعاب آن برداشته شده و بدنه نقش در زمینه منفی برجسته درآمده است و زیر لعاب شفاف بخشهای پیرامون که بدون پوشش سفید به رنگ خمیره و بدنه است تیره، نقش زیر لعاب شفاف، به رنگ سفید یا رنگین به رنگ پوشش گلی برجسته نمایش داده می‌شود (جدول شماره ۷).

نتیجه‌گیری:

یکی از ابهاماتی که در تاریخ‌گذاری شهر تاریخی جرجان وجود دارد لایه‌های مختلف معماری مکشوفه در این شهر می‌باشد. تاکنون در نتیجه کاوشهای باستانشناسی در این شهر، چهار دوره معماری شناسایی گردید (مرتضایی، ۱۵۷). سازه‌های معماری موجود در این لایه‌ها از جمله آثار معماری خشتی، آجری، تنور، اجاق و کف که به صورت مضطرب و آشفته روی هم قرار گرفته موجب درهم‌ریختگی لایه‌های باستانشناسی این محوطه گردیده و امکان تاریخ‌گذاری دقیق سازه‌های معماری به دست‌آمده را مشکل می‌سازد. بیشترین و مهمترین مجموعه یافته‌های کاوشهای باستانشناسی شهر تاریخی جرجان، سفالینه‌های آن می‌باشد که مدارک دست اول برای تاریخ‌گذاری و گاهنگاری این محوطه و نیز داده‌های بسیار مهمی برای تحلیل وضعیت ساختار اجتماعی و اقتصادی این شهر است. در این مقاله، مجموعه ۵۰۰ قطعه سفالینه منتخب از کاوشهای سالهای ۱۳۸۴-۱۳۸۱ ه. ش این محوطه با روش تحلیل کیفی و با توجه به دو متغیر عمده در سفالگری (شکل و تزئین) مورد مطالعه و بررسی قرار گرفته سپس نتایج به دست آمده با سفالهای همزمان خود مقایسه شده است تا بتوان تغییرات در سفالگری دوره‌های مختلف اسلامی را در تسلسل گاهنگاری این محوطه به اثبات رساند. نتایج این مطالعه می‌تواند بعضی از ابهامات تاریخ‌گذاری این محوطه را روشن نماید. شاخص اصلی افزایش ۶۸ درصدی فراوانی استفاده از ظروف لعابدار و ۳۲

درصدی فراوانی سفالهای بدون لعاب در قرون اولیه اسلامی در این محوطه به خصوص در دوره سامانی و آل بویه، ناشی از این است که ایران از قرن دوم هجری به تدریج از زیر سلطه مستقیم خلفای عباسی خارج شده و امرای مختلف ایرانی همچون آل بویه در غرب و سامانیان و طاهریان در خراسان و ماوراءالنهر حکومت می‌کردند. اگرچه به کیش و مذهب اسلام، وفادار ماندند ولی شروع به احیای هنر و سنن خویش بر اساس آئین ایران کهن کردند ولی در دوره سلجوقی با افزایش جمعیت و گسترش شهر - به طوری که شهر ۳۰۰ هکتاری قرون اولیه به ۱۲۰۰ هکتار در دوره سلجوقی گسترش می‌یابد - و همین افزایش جمعیت باعث افزایش تقاضا جهت استفاده از ظروف سفالی با کاربرد معمولی گردیده و همین باعث افزایش ۶۳ درصدی فراوانی استفاده از ظروف بدون لعاب به جای ظروف لعابدار شده است. در این دوره، گونه سفالینه‌های بی‌لعاب با نقش قالبی، جایگزین ظروف لعابدار قرون اولیه می‌گردد، اگر چه ظروف لعابدار به طور مطلق، متروک نمی‌شود ولی درصد فراوانی آن نسبت به دوره‌های قبل کمتر می‌شود که این ناشی از افزایش جمعیت و تقاضا جهت استفاده از ظروف سفالی می‌باشد. کشف بقایای چندین کارگاه سفالگری جوش کوره، سه پایه و تویی در کاوشهای قبل وبعد از انقلاب در محوطه تاریخی جرجان و انجام مطالعات آزمایشگاهی پتروگرافی بر روی چندین قطعه سفال مکشوفه از دوره‌های مختلف تاریخی جرجان نشان‌دهنده این است که اکثر سفالینه‌های مکشوفه از جرجان در کارگاههای سفالگری این شهر تولید شده است. همچنین مطالعه بر روی نقوش سفالینه‌های مکشوفه از جرجان، نشانگر آن است که این نقوش، برگرفته از موتیف‌های محلی بوده و تنها گونه سفالینه‌های لعابدار با لعاب پاشیده و اسگرافیاتو در پوشش کلی سفید با نقوش لعاب پاشیده سبز و زرد و قهوه‌ای زیر لعاب شفاف وارداتی می‌باشد. در نتیجه با مطالعه و تحلیل سفالینه‌های منتخب مکشوفه از محوطه تاریخی جرجان و مقایسه این سفالینه‌ها با محوطه‌های مهم اسلامی هم دوره با جرجان از جمله نیشابور، ری، شوش، دقیانوس، جیرفت و توس براساس دو متغیر عمده در سفالگری (شکل و تزئین) می‌توان دو دوره عمده سفالگری در جرجان را به اثبات رساند؛ ۱- سفالینه سده‌های ۱ تا ۵ هجری ۲- سفالینه دوره سلجوقی که همین تاریخ را نیز می‌توان به آثار معماری مکشوفه از جرجان تعمیم داد.

نوع سفال	درصد فراوانی
لعابدار	٪۶۸
بدون لعاب	٪۳۲

جدول ۱: درصد فراوانی سفالهای جرجان در قرون اولیه اسلامی

نوع سفال	درصد فراوانی
بدون لعاب	٪۶۳
لعابدار	٪۳۷

جدول ۲: درصد فراوانی سفالهای جرجان در دوره سلجوقی

نوع سفال	درصد فراوانی
قرمز	٪۳۷
نخودی روشن و تیره	٪۲۱
خاکستری روشن	٪۱۴
نقش‌کننده	٪۱۲
استامپی و قالبی	٪۱۰
نقش‌افزوده	٪۶

جدول ۳: درصد فراوانی انواع گونه سفالهای بدون لعاب

انواع فرم و شکل	درصد فراوانی
خمیره‌های ذخیره	٪۲۸
خمیجه‌های آب	٪۲۳
کاسه	٪۱۹
کوزه	٪۱۷
ابخوری	٪۹
بشقاب	٪۳
لگن	٪۱

جدول ۴: درصد فراوانی انواع فرم و شکل سفالهای جرجان

نوع سفال	درصد فراوانی
نقاشی زبر لعاب شفاف	٪۲۶
منقوش کنده	٪۲۱
لعاب پاشیده	٪۱۶
لعاب یک رنگ سفید	٪۱۳
منقوش زرد	٪۸٫۱
لعاب یک رنگ فیروزه‌ای	٪۴٫۹
لعاب یک رنگ زرد - نارنجی	٪۳٫۷
لعاب یک رنگ سبز	٪۲٫۳
لعاب یک رنگ لاجوردی	٪۱٫۸
لعاب قرمز	٪۱٫۲
زرین فام میانی	٪۰٫۷
زرین فام اولیه	٪۰٫۳

جدول ۵: درصد فراوانی انواع گونه‌های سفالهای لعابدار

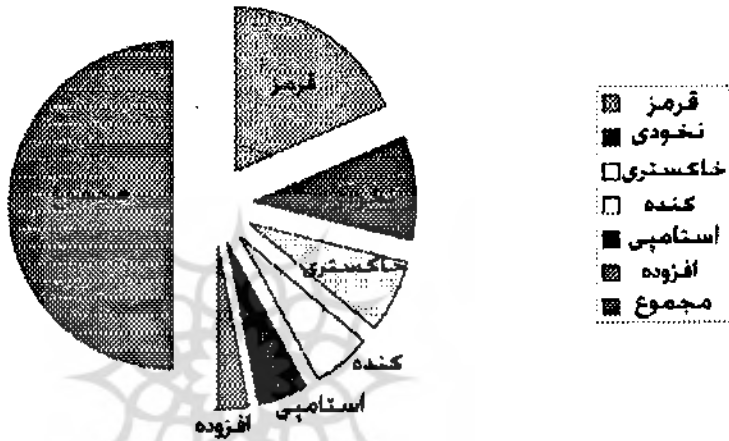
نوع سفال	درصد فراوانی
هندسی	٪۳۷
گیاهی	٪۲۵
جانوری	٪۲۳
کوفی تزئینی	٪۱۵

جدول ۶: درصد فراوانی نقشایه‌های سفالهای جرجان

نام محوطه	دوره فرهنگی	درصد فراوانی
نیشابور	قرون اولیه - سلجوقی	٪۳۵
ری	قرون اولیه - سلجوقی	٪۲۳
دقیانوس جیرفت	سلجوقی	٪۱۸
شوش	قرون اولیه	٪۱۴
سیراف	قرون اولیه	٪۱۰

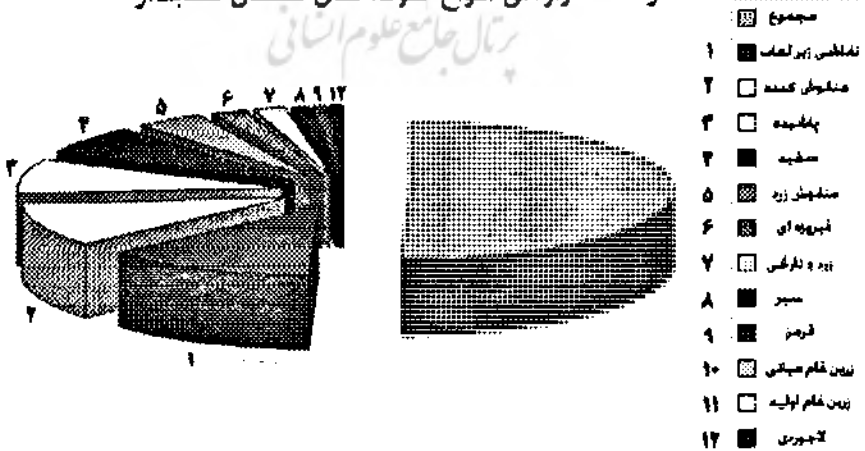
جدول ۷: درصد فراوانی مقایسه سفالینه‌های جرجان با محوطه‌های همجوار

درصد فراوانی گونه بدون لعاب

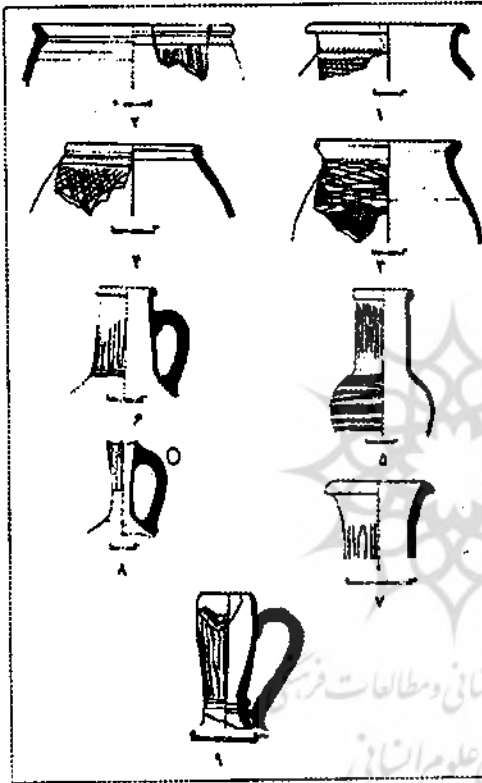


نمودار ۱: درصد فراوانی گونه‌های سفال بدون لعاب

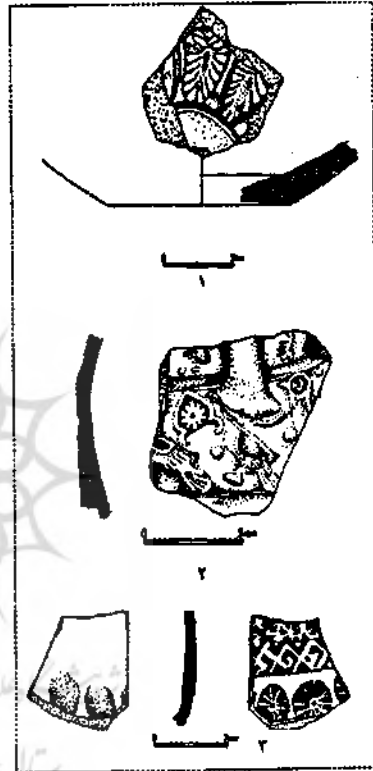
درصد فراوانی انواع گونه‌های سفال لعابدار



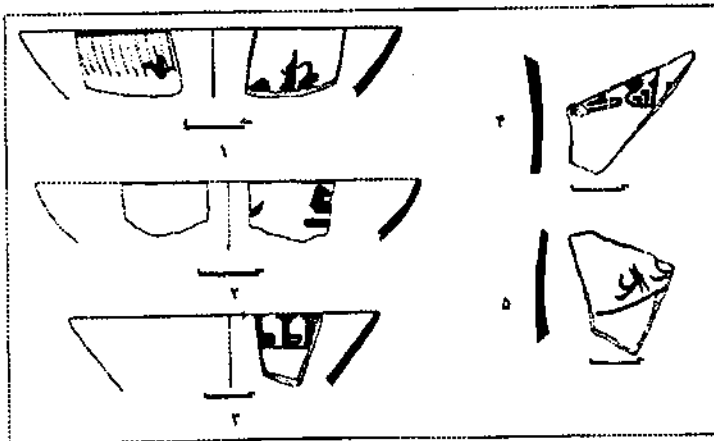
نمودار ۲: درصد فراوانی گونه‌های سفال لعابدار



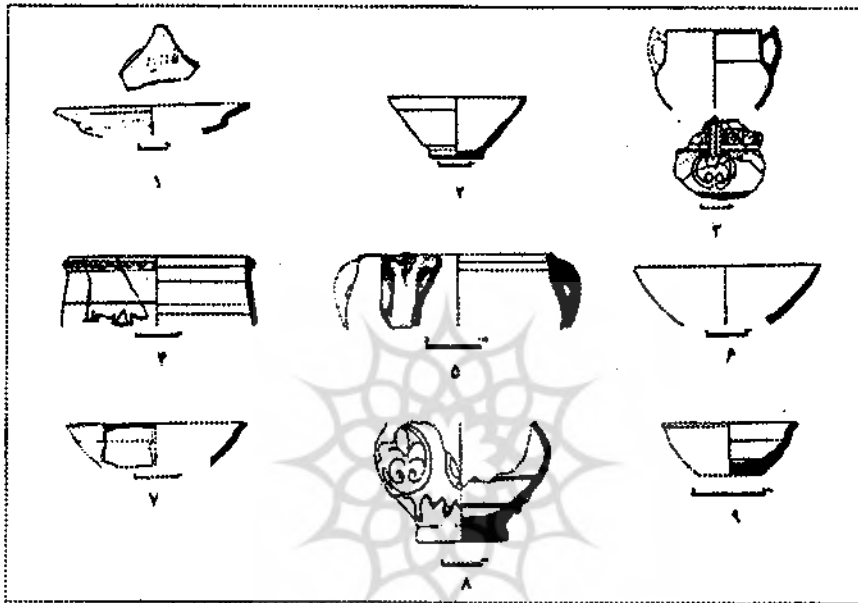
گزینه سفالینه های بی لعاب گونه داغدار



گزینه سفالینه های بی لعاب گونه نقش قلابی

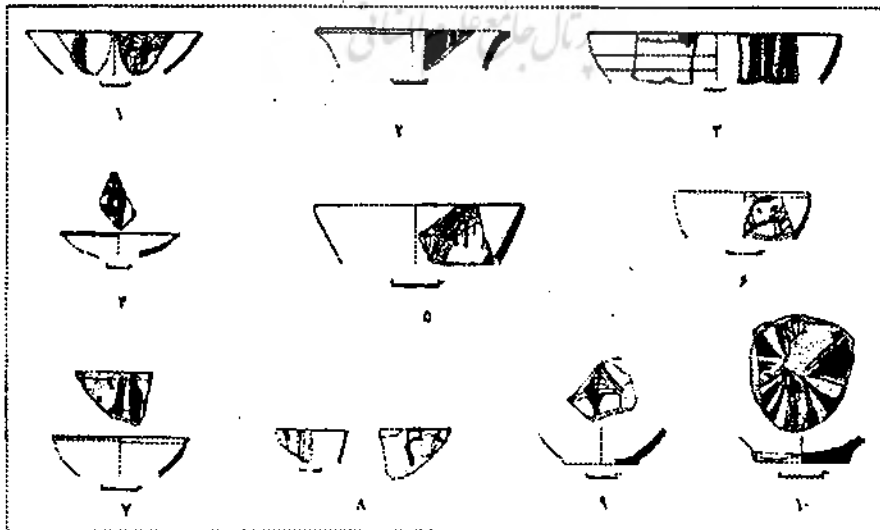


گزینه سفالینه های لعابدار گونه خطوط کوفی تزئینی



گزینه سفالینه های لعابدار گونه لعاب یک رنگ و کته

پژوهشگاه علوم انسانی و مطالعات فرهنگی



گزینه سفالینه های لعابدار گونه پاشیده

ردیف	موقعیت مکانی	نوع و رنگ	ساخت	شاموت	رنگ و پوشش داخلی	رنگ و پوشش خارجی	حرارت	نوع تزئین
۱	Y-97	نخودی	چرخ‌ساز	ماسه	نخودی	نخودی	کامل	قالب زده
۲	Y-97	نخودی	چرخ‌ساز	ماسه	نخودی	نخودی	کامل	قالب زده
۳	AF-90	نخودی	چرخ‌ساز	ماسه	نخودی	نخودی	کامل	قالب زده

کاتالوگ گزینۀ سفالینه‌های بی‌لعب گونه نقش قالبی

ردیف	موقعیت مکانی	نوع و رنگ	ساخت	شاموت	رنگ و پوشش داخلی	رنگ و پوشش خارجی	حرارت	نوع تزئین
۱	AA-93	قرمز	چرخ‌ساز	ماسه	قرمز	قرمز	کامل	داغدار
۲	Z-96	قرمز	چرخ‌ساز	ماسه	قرمز آجری	قرمز آجری	کامل	داغدار
۳	AF-91	قرمز	چرخ‌ساز	ماسه	قرمز آجری	قرمز آجری	کامل	داغدار
۴	AF-91	قرمز	چرخ‌ساز	ماسه	قرمز آجری	قرمز آجری	کامل	داغدار
۵	AF-91	قرمز	چرخ‌ساز	ماسه	قرمز آجری	قرمز آجری	کامل	داغدار
۶	Y-97	قرمز	چرخ‌ساز	شن	قرمز آجری	قرمز آجری	کامل	داغدار
۷	AF-90	قرمز	چرخ‌ساز	شن نرم	قرمز	قرمز	کامل	داغدار
۸	Y-97	قرمز	چرخ‌ساز	ماسه	قرمز	قرمز	کامل	داغدار
۹	Y-97	قرمز	چرخ‌ساز	ماسه	قرمز آجری	قرمز آجری	کامل	داغدار

کاتالوگ گزینۀ سفالینه‌های بی‌لعب گونه داغدار

ردیف	موقعیت مکانی	نوع و رنگ	ساخت	شاموت	رنگ و پوشش داخلی	رنگ و پوشش خارجی	حرارت	نوع تزئین	رنگ نقش و زمینه
۱	AF-91	نخودی	چرخ‌ساز	ماسه	سفید مات	سفید مات	کامل	کلیه کوفی	قهوه‌ای
۲	AF-90	قرمز	چرخ‌ساز	ماسه	کرم	کرم	کامل	کلیه کوفی	قهوه‌ای
۳	AF-90	قرمز	چرخ‌ساز	ماسه	سفید مات	سفید مات	کامل	کلیه کوفی	مشکی
۴	AF-91	نخودی	چرخ‌ساز	ماسه	سفید مات	سفید مات	کامل	کلیه کوفی	مشکی
۵	AF-90	نخودی	چرخ‌ساز	ماسه	سفید مات	سفید مات	کامل	کلیه کوفی	مشکی

کاتالوگ گزینۀ سفالینه‌های لعب‌دار گونه خطوط کوفی تزئینی

ردیف	موقعیت مکانی	نوع و رنگ	ساخت	شاموت	رنگ و پوشش داخل	رنگ و پوشش خارج	حرارت	نوع تزئین
۱	AA-94	نخودی	چرخ‌ساز	شن	آبی فیروزه‌ای	آبی فیروزه‌ای	کامل	ساده
۲	Y-97	قرمز	چرخ‌ساز	شن	سبز	سبز	کامل	ساده
۳	Y-97	نخودی	چرخ‌ساز	شن	آبی فیروزه‌ای	آبی فیروزه‌ای	کامل	گیاهی
۴	AA-90	نخودی	چرخ‌ساز	ماسه	قهوه‌ای	قهوه‌ای	کامل	کنده
۵	AA-94	نخودی	چرخ‌ساز	ماسه	سفید	سفید	کامل	ساده
۶	AF-90	قرمز	چرخ‌ساز	ماسه	آبی فیروزه‌ای	آبی فیروزه‌ای	کامل	ساده
۷	AF-90	نخودی	چرخ‌ساز	ماسه	آبی فیروزه‌ای	آبی فیروزه‌ای	کامل	ساده
۸	Y-97	نخودی	چرخ‌ساز	ماسه	آبی فیروزه‌ای	آبی فیروزه‌ای	کامل	گیاهی
۹	AF-90	قرمز	چرخ‌ساز	ماسه	آبی فیروزه‌ای	آبی فیروزه‌ای	کامل	ساده

کاتالوگ گزینۀ سفالینه‌های لعاب‌دار گونه‌دار لعاب بکرنک و کنده

ردیف	موقعیت مکانی	نوع و رنگ	ساخت	شاموت	رنگ و پوشش داخل	رنگ و پوشش خارج	حرارت	نوع تزئین
۱	AF-91	نخودی	چرخ‌ساز	ماسه	سفید مات	قرمز آجری	کامل	پاشیده
۲	AA-94	قرمز	چرخ‌ساز	ماسه	سفید مات	قرمز آجری	کامل	پاشیده
۳	AA-94	نخودی	چرخ‌ساز	ماسه	سفید مات	نخودی	کامل	پاشیده
۴	AA-93	قرمز	چرخ‌ساز	ماسه	سفید مات	سفید مات	کامل	پاشیده
۵	AF-91	نخودی	چرخ‌ساز	ماسه	سفید مات	سفید مات	کامل	پاشیده
۶	AF-90	نخودی	چرخ‌ساز	ماسه	سفید مات	سفید مات	کامل	پاشیده
۷	AF-90	قرمز	چرخ‌ساز	ماسه	سفید مات	قرمز آجری	کامل	پاشیده
۸	AF-90	نخودی	چرخ‌ساز	ماسه	سفید مات	نخودی	کامل	پاشیده
۹	AF-90	نخودی	چرخ‌ساز	ماسه	سفید مات	نخودی	کامل	پاشیده
۱۰	AA-94	نخودی	چرخ‌ساز	ماسه	نخودی	کرم	کامل	پاشیده

کاتالوگ گزینۀ سفالینه‌های لعاب‌دار گونه‌دار پاشیده

منابع:

- ۱- چوبک، حمیده، گزارش کاوشهای باستانشناسی شهر دقیانوس، مرکز اسناد و کتابخانه پژوهشکده باستانشناسی، گزارش چاپ نشده، ۱۳۸۴ ه.ش.
- ۲- درویش روحانی، موسی، بررسی شناسایی آثار باستانی گرگان، دفتر آثار تاریخی، گزارش چاپ نشده، تهران، ۱۳۴۶ ه.ش.
- ۳- دیماند، س.م، راهنمای صنایع اسلامی، ترجمه عبدالله فریار، انتشارات علمی و فرهنگی، تهران، ۱۳۷۷ ه.ش.
- ۴- ستوده، منوچهر، از آستارا تا استرآباد، جلد پنجم، انجمن آثار و مفاخر فرهنگی، تهران، ۱۳۷۷ ه.ش.
- ۵- کامبخش فرد، سیف‌الله، سفالگری نیشابور در سده‌های پنجم و ششم هجری، وزارت فرهنگ و هنر، تهران، ۱۳۴۹ ه.ش.
- ۶- کوثری، یحیی، گزارش کاوشهای باستانشناسی ری، مرکز اسناد و کتابخانه سازمان میراث فرهنگی، گزارش چاپ نشده، ۱۳۷۴ ه.ش.
- ۷- کیانی، محمدیوسف، اولین گزارش‌های مقدماتی بررسی‌های دشت گرگان، چهارمین مجمع سالانه کاوشها و پژوهشهای باستانشناسی ایران، موزه ایران باستان، تهران، ۱۳۵۵ ه.ش.
- ۸- _____، سفال ایرانی، بررسی سفالینه‌های ایرانی مجموعه نخست وزیری، انتشارات وزیری، تهران، ۱۳۵۷ ه.ش.
- ۹- _____، جرجان، نظری اجمالی بر شهرنشینی و شهرسازی در ایران، جهاد دانشگاهی، تهران، ۱۳۶۵ ه.ش.
- ۱۰- _____، گزارشهای مقدماتی بررسیهای دشت گرگان، گزارش سومین مجمع سالانه کاوشها و پژوهشهای باستانشناسی ایران، موزه ایران باستان، تهران، ۱۳۵۴ ه.ش.
- ۱۱- کیانی، محمدیوسف و فاطمه کریمی، هنر سفالگری در دوره اسلامی، مرکز باستانشناسی ایران، تهران، ۱۳۶۵ ه.ش.
- ۱۲- لباف خانیکی، رجبعلی، گزارش کاوشهای باستانشناسی شادباخ نیشابور، مرکز اسناد و کتابخانه پژوهشکده باستانشناسی، گزارش چاپ نشده، ۱۳۸۳ ه.ش.
- ۱۳- مرتضایی، محمد، گزارش فصل دوم کاوش شهر تاریخی جرجان، مرکز اسناد و کتابخانه پژوهشکده باستانشناسی، گزارش چاپ نشده، ۱۳۸۱ ه.ش.
- ۱۴- مهریار، محمد و همکاران، بررسی مقدماتی حریم شهر جرجان، دفتر آثار تاریخی و مرکز باستانشناسی، گزارش چاپ نشده، ۱۳۶۱ ه.ش.

۱۵- واتسون، آلیور، سفال زرین‌فام ایرانی، ترجمه شکوه ذاکری، انتشارات سروش، تهران، ۱۳۸۲
ش. ۵

- 16- Bahrami, M. 1946, Gurgan Faience. Cairo.
- 17- Lane, A., 1937-8, The Early Sgraffiato Ware of the Near East. Transactions of the Oriental ceramic Society, Vol.15.
- 18- Kiani, M.Y. 1974, Recent Excavations in Jurjan, *The art of Iran and Anatolia 11-13 Centuries A.D.* Colloquies on Art and archaeology in Asia, No.4, University of London, P.126.
- 19- Koechlin, R., 1928, Les ceramiques Musulmanes de Suse au Musee du Louvre, V.IX, PP.40-58.
- 20- Pope, A.U. 1977, A Survey of Persian Art, Tehran: Soroush Press, Vol.11.
- 21- Wilkinson, c.k. 1959, "The Kilns of Nishapur", *Metropolitan Museum of Art Bulletin*, pp.235-40.
- 22- Wilkinson, C.K., 1961, "The Glazed Pottery of Nishapur and Samarkand, *Metropolitan Museum of Art Bulletin*, pp.102-15.
- 23- Wilkinson, C.K., 1973, Nishapur: Pottery of the Early Islamic Period, New York., The Metropolitan Museum of Art PP.117-127.
- 24- Whitehouse, D., 1968, "Excavations at Siraf: First Interim Report", *Iran* , 6, pp. 1-22.
- 25- Whitehouse, D., 1970, "Excavations at Siraf: Third Interim Report", *Iran*, pp. 1-18.

پژوهشگاه علوم انسانی و مطالعات فرهنگی
پرتال جامع علوم انسانی