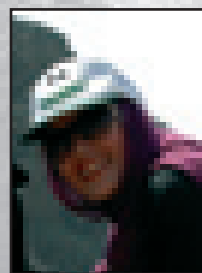


# تهران، در گذر زمان



رها روزبهان



## حدود جغرافیایی تهران:

شمال: طول خیابان انقلاب فعلی، از حدود پیچ شمیران تا کمی بعد از چهار راه کالج که به شکل مایل به طرف غرب و خیابان سی‌متری (کارگر کنونی) امتداد داشت.

غرب: از حدود چهار راه جمهوری کنونی تا حوالی میدان گمرک.

جنوب: خیابان شوش، از حدود میدان راه آهن تا حوالی میدان شوش.

شرق: خیابان شهساز (۱۷ شهریور فعلی) تا بعد از میدان شهدای کنونی.

## محله‌های تهران:

محله‌هایی که در داخل این محدوده قرار داشتند و هنوز بسیاری از آنها با همان اسم و رسم قدیم وجود دارند.

محله دولت: که به دلیل نزدیکی با کاخ‌های سلطنتی به این نام خوانده می‌شد، خیابان‌های لاله‌زار، خیابان شاه‌آباد، خیابان اسلامبول، خیابان علاءالدوله (فردوسی)، خیابان لختی (سعدی)، خیابان واگن‌خانه (خیابان اکباتان)، عین الدوله، دوشان‌تپه (ژاله)، نظامیه (بهارستان) و دروازه شمیران را شامل بود.

محله عودلاجان (اودلاجان): تشکیل می‌شد از خیابان جلیل‌آباد (خیام)، ارک کاخ گلستان تا ناصریه (ناصر خسرو)، حدود مسجد امام (شاه)، شمال بوذرجمهری شرقی، پامنار، جنوب خیابان چراغ برق (امیر کبیر) و میدان امام (توپخانه یا سپه).

محله سنگلج: که بخش اعظم و عمده آن را امروزه پارک شهر تشکیل می‌دهد، در گذشته یکی از مراکز مهم سیاسی بود و با اینکه در حال حاضر تقریباً از بین رفته ولی هنوز اشتها تاریخی خود را از دست نداده است.

چاله حصار: یکی دیگر از محلات جنوب تهران بود که چون آن را خاکبرداری و خاکش را به مصرف حصارکشی تهران رسانده بودند، مقدار زیادی چاله گود داشت، بعدها برای تخلیه زباله‌های شهر از آنجا استفاده می‌کردند.

چاله میدان: نیز که قبلاً در دوره صفویه خاک آن را به مصرف حصارکشی تهران رسانده بودند، وضعی تقریباً مشابه چاله حصار داشت و محل تخلیه زباله تهران به حساب می‌آمد، این محله محدود به جنوب بازار چهل تن، امامزاده سید اسماعیل، میدان مال

فروش‌ها، میدان امین السلطان، گمرک، خانی‌آباد، دروازه غار و پاقاپوق (اعدام) بود.

شاید براتون جالب باشه که بدونید:

ساختمان حصار و حفر خندق‌های جدید تهران قریب به ده سال طول کشید (به دستور ناصرالدین‌شاه) و

شهر تهران چندین برابر توسعه یافت و مساحت آن به سه فرسخ و نیم رسید. تهران از طریق ۱۲ دروازه

به محیط بیرون خود ارتباط یافت. این دروازه‌ها که هم اینک نیز، اگر چه ساختمان آنها از بین رفته، اما

اسم‌شان باقی است. عبارت‌اند از:

دروازه‌های دولت، یوسف‌آباد و شمیران (در شمال شهر)

دروازه‌های خراسان، دولا و دوشان‌تپه (در شرق شهر)

دروازه‌های باغشاه، قزوین و گمرک (در غرب شهر)

دروازه‌های غار، رباط کریم و حضرت عبدالعظیم (در جنوب شهر)

## وجه تسمیه محله‌های تهران

سیدخندان سیدخندان پیرمردی دانا و البته خنده‌رو بوده

که پیشگویی‌های او زبانزد مردم بوده است. دلیل نامگذاری این منطقه نیز احترام به همین پیرمرد

بوده است؛ البته بعدها نام سید خندان بر ایستگاه اتوبوسی در جاده قدیم شمیران هم اطلاق می‌شده

است.

## فرمانیه

در گذشته املاک زمین‌های این منطقه متعلق به کامران میرزا نایب‌السلطنه بوده و بعد از مرگ وی به

عبدالحسین میرزا فرمانفرما فروخته شده است.

## فرحزاد

این منطقه به دلیل آب و هوای فرح‌انگیزش به همین نام معروف شده است.

## شهرک غرب

دلیل اینکه این محله به نام شهرک غرب معروف شد، ساخت مجتمع‌های مسکونی این منطقه با

طراحی و معماری مهندسان آمریکایی و به مانند مجتمع‌های مسکونی آمریکایی بوده و در گذشته

نیز محل اسکان بسیاری از خارجی‌ها بوده است.

## آجودانیه

آجودانیه در شرق نیاوران قرار دارد و تا اقدسیه ادامه پیدا می‌کند. آجودانیه متعلق به رضاخان

اقبال‌السلطنه وزیر قورخانه ناصرالدین شاه بوده، او

ابتدا آجودان مخصوص شاه بوده است.

## اقدسیه

نام قبلی اقدسیه (تا قبل از ۱۲۹۰ قمری)، حصار ملا بوده است. ناصرالدین شاه زمین‌های آنجا را به

باغ تبدیل و برای یکی از همسران خود به نام امینه اقدس (اقدس الدوله) کاخی ساخت که به همین

دلیل این منطقه به اقدسیه معروف شد.

## جماران

زمین‌های جماران متعلق به سید محمدباقر جمارانی از روحانیان معروف در زمان ناصرالدین شاه

بوده است. برخی از اهالی معتقدند که از قدیم در کوه‌های این محله مار فراوان بوده و مارگیران برای

گرفتن مار به این ده می‌آمدند. دلیل نامگذاری این منطقه نیز همین بوده است. عده‌ای هم معتقدند که

۴۳

جمر و کمر به معنی سنگ بزرگ است و چون از این مکان سنگ‌های بزرگ به دست می‌آمده است،

آنجا را جماران، یعنی محل به‌دست آمدن جمر نامیده‌اند.

## پل رومی

پل رومی در واقع پل کوچکی بوده که دو سفارت روسیه و ترکیه را به هم متصل می‌کرده است.

عده‌ای هم معتقدند که نام پل از مولانا جلال‌الدین رومی گرفته شده است.

## جوادیه

بسیاری از زمین‌های جوادیه متعلق به آقای فرد دانش، بوده است که اهالی محل به او "جواد آقا

بزرگ" لقب داده بودند. مسجد جامعی نیز توسط جواد آقا بزرگ در این منطقه بنا شده و به نام

مسجد فردانش هم معروف است.

## داودیه (بین میرداماد و ظفر)

میرزا آقاخان نوری صدر اعظم، این اراضی را برای پسرش، میرزا داودخان خرید و آن را توسعه داد. این

منطقه در ابتدا ارغوانیه نام داشت و بعدها به دلیل ذکر شده، داودیه نام گرفت.

## درکه

اگر چه هنوز دلیل اصلی نامگذاری این محل مشخص نیست، اما برخی آنرا مرتبط به نوعی کفش

برای حرکت در برف که در این منطقه استفاده می‌شده و به زبان اصلی "درگ" نامیده می‌شده

است دانسته‌اند.

## دزاشیب (نزدیکی تجریش)

روایت شده است که قلعه بزرگی در این منطقه به



نام آشب وجود داشته است و در گذشته نیز به این منطقه دزآشوب و دزج سفلی و در لهجه محلی ددرشو می‌گفتند.

### زرگنده

احتمالاً دلیل نامگذاری این محل کشف سکه‌ها و اشیاء قیمتی در این محل بوده است. در گذشته این منطقه بیلاق کارکنان روسیه بوده است.

### قلهک

کلمه قلهک از دو کلمه "قله" و "ک" تشکیل شده است. قله معرب کلمه کله، مخفف کلات به معنای قلعه است. عقیده اهالی بر این است که به دلیل اهمیت آبادی قلهک که سه راه گذرگاه‌های لشکرک، ونک و شمیران بوده است، به آن (قله-هک) گفته شده است.

### کامرانیه

زمین‌های این منطقه ابتدا به میرزا سعیدخان، وزیر امور خارجه تعلق داشت، و سپس کامران میرزا پسر بزرگ ناصرالدین شاه، با خرید زمین‌های حصاربوعلی، جماران و نیاوران، اهالی منطقه را مجبور به ترک زمین‌ها کرد و سپس آن جا را کامرانیه نامید.

### محمودیه ( بین پارک وی تا تجریش یا ولیعصر تا ولنجک )

در این منطقه باغی بزرگ متعلق به حاج میرزا آقاسی بوده است و چون نام او عباس بوده آنرا عباسیه می‌گفتند. سپس علاءالدوله این باغ بزرگ را از دولت خرید و به نام پسرش، محمودخان احتشام‌السلطنه، محمودیه نامید.

### نیاوران

نام قدیم این منطقه گردوی بوده است. برخی معتقدند در زمان ناصرالدین شاه نام این ده به نیاوران تغییر کرده است، به این ترتیب که نیاوران مرکب از "نیا" (حد، عظمت و قدرت)؛ "ور" (صاحب) و "ان" علامت نسبت است که در مجموع به معنی "کاخ دارای عظمت" می‌باشد.

### ونک

نام ونک از دو حرف "ون" نام درخت و حرف "ک" به صورت صفت، تشکیل شده است.

### یوسف آباد

منطقه یوسف آباد را میرزا یوسف آشتیانی مستوفی‌الممالک در شمال غربی دارالخلافه ناصری احداث کرد و به نام خود، یوسف آباد نامید.

### پل چوبی

قبل از این که شهر تهران به شکل امروزی خود درآید، دور شهر دروازه‌هایی بنا شده بود تا دفاع از شهر ممکن باشد. یکی از این دروازه‌ها، دروازه شمیران بود با خندق‌هایی پر از آب در اطرافش که برای عبور از آن، از پلی چوبی استفاده می‌شد. امروزه از این دروازه و آن خندق پر از آب اثری نیست، اما این محل همچنان به نام پل چوبی معروف است.

### شمیران

نظریات مختلفی درباره نام شمیران وجود دارد. یکی از مطرح‌ترین دلایل عنوان شده، ترکیب دو کلمه "سمی" یا "شمی" به معنای سرد و "ران" به معنای جایگاه است و در واقع شمیران به معنای جای سرد است. به همین ترتیب نیز تهران به معنای جای گرم است. همچنین در نظریه دیگری به دلیل وجود قلعه نظامی در این منطقه به آن شمیران می‌گفتند و برخی نیز معتقدند که یکی از نه ولایت ری را "شمع ایران" می‌گفتند که بعدها به شمیران تبدیل شده است.

### گیشا

نام گیشا که در ابتدا کیشا بوده است، برگرفته از نام دو بنیانگذار این منطقه (کی‌نژاد و شاپوری) می‌باشد.

### منیریه ( در جنوب ولیعصر )

منیریه در زمان قاجار یکی از محله‌های اعیان‌نشین تهران بوده و گفته شده نام آن از نام زن کامران میرزا، یکی از صاحب منصبان قاجار، به نام منیر گرفته شده است.

