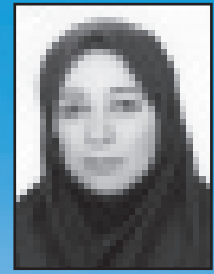


ارگ بم، سازه‌ای که باید بازسازی شود



مهناز آل بویه

بم در مسیر جاده‌هایی که جنوب خاوری ایران را با سیستان، افغانستان و بلوچستان مرتبط می‌کند، قرار دارد. به همین جهت این شهر از دوره ساسانیان اهمیت نظامی و بازرگانی زیادی داشته‌است. شهر بم در سال ۱۱۳۱ ه.ق به تصرف محمود افغان درآمد، ولی به علت شورش‌هایی که در قندهار روی داد، آنجا را رها کرده عازم قندهار شد. ولی بار دیگر در سال ۱۱۳۴ ه.ق بم استیلا یافت و این وضع تا سال ۱۱۴۳ ه.ق که نادر، اشرف افغان را شکست داد، ادامه داشت. در سال ۱۲۰۹ ه.ق، عمال «آقا محمدخان قاجار» در این شهر، «لطفعلی خان زند» را دستگیر کردند. خان قاجار، به یادگار این موفقیت، مناره‌ای از سرهای ۶۰۰ تن از مخالفان خود در بم برافراشت.

کل بنا، یک دژ بزرگ است که در قلب آن، ارگ واقع شده، اما به دلیل ظاهر پراکنده ارگ، که مرتفع‌ترین قسمت مجموعه نیز به حساب می‌آید، کل بنای دژ به عنوان «ارگ بم» نامیده می‌شود. در تاریخ ۵ دی ۱۳۸۲، در اثر زلزله شدیدی که شهر بم و حومه آن را تحت تاثیر قرار داد، ارگ بم تقریباً به طور کامل از بین رفت. چند روز پس از وقوع زلزله، رئیس جمهور وقت ایران، «سید محمد خاتمی» اعلام کرد که ارگ بازسازی خواهد شد.

ابعاد

مساحت ارگ بم نزدیک به ۱۸۰ هزار مترمربع است، که با دیوارهایی به بلندی ۶ تا ۷ متر و طول ۱۸۱۵ متر احاطه شده‌است. ارگ از دو بخش جدا از هم تشکیل شده، که هر کدام ویژگی‌های خاص خود را دارد. حدود ۶۷ برج در سطح شهر باستانی بم پراکنده‌اند.

طراحی و ساخت ارگ

طرح ریزی و معماری ارگ از نقطه نظرهای گوناگون مورد بررسی قرار گرفته‌است. با توجه به شکل ظاهری کنونی ارگ، می‌توان گفت طراح یا طراحان، شکل نهایی کل ساختمان و شهر را از همان

ارگ بم، بزرگترین سازه خشتی در جهان است که در نزدیکی شهر بم در استان کرمان در جنوب شرقی ایران قرار دارد. این بنا در فهرست میراث جهانی یونسکو در سال ۱۳۸۳، با عنوان «بم و فضای فرهنگی آن» به ثبت رسیده‌است. این ارگ عظیم، که در مسیر «جاده ابریشم» قرار دارد، سده ۵ پیش از میلاد ساخته شده‌است و تا سال ۱۸۵۰ پس از میلاد نیز هم‌چنان مورد استفاده بود. به طور قطع مشخص نیست، چرا پس از آن دیگر مورد استفاده قرار نگرفت. «ابن حوقل» مؤلف کتاب «صورة الارض» در قرن چهارم هجری از «بم» به نام شهری که از «جیرفت» بزرگ‌تر و هوایش از آن سالم‌تر و دارای نخلستان‌های زیاد است، یاد کرده‌است. هم‌چنین از سه مسجد بم به نام‌های «خوارج» و «هزاران» و «قلعه» نام برده و به تفصیل پارچه‌های مرغوب و زیبایی را که در آن جا یافته می‌شد، یاد کرده‌است.

بنا به گفته «مقدسی» در کتاب

«احسن التماسیم»، باروی شهر بم چهار دروازه به نام‌های «ترماشیر، کوسکان، آسیکان و کورجین» داشته‌است. طبق گفته وی، بیشتر بازارهای بم در خارج شهر و تعدادی هم در داخل شهر قرار داشته‌اند.



خانه‌ها در ارگ خیلی کم است. همه ساختمان‌ها از آجرهای رسی پخته نشده یعنی خشت، ساخته شده‌است. ارگ بم احتمالا قبل از زلزله ۱۳۸۲، بزرگترین بنای خشت و گلی جهان بود.

امنیت

هنگامی که دروازه ورودی شهر بسته بود، هیچ حیوان یا انسانی نمی‌توانست وارد شود. ساکنان می‌توانستند زندگی خود را در دوره‌های طولانی ادامه دهند، زیرا به چاه آب، باغ‌ها و حیوانات اهلی در داخل ارگ دسترسی داشتند. هنگامی که شهر نظامی ساخته شده بود، ساکنان می‌توانستند در شهر بمانند و سربازان می‌توانستند از آن دفاع کنند. زیرا دیوارهای بلند و برج‌ها، ارگ را محصور می‌کردند.

تهویه مطبوع

علاوه بر نمای برج‌های نگهبانی و رئوس تزئین شده دیوارهای مرتفع دژ در خط افق، بادگیرهای این بنا بسیار با شکوه جلوه می‌کنند. بادگیرها، ساختارهای بیرون زده‌ای از بناها هستند که برای گرفتن باد و هدایت آن به داخل بناها استفاده می‌شوند. گاهی اوقات در مسیر باد به درون ساختمان حوضچه آبی را تعبیه می‌کردند، تا بدین شیوه درون بنا خنک شود و گرد و خاک را بزدايد. برای بناهای مختلف، از انواع مختلف بادگیر استفاده می‌شود. برای نمونه، برای بناهای کوچکتر از بادگیرهای تک سازه‌ای ۱۱ و برای بناهای بزرگتر و مهم‌تر از بادگیرهای چهار سازه‌ای استفاده می‌شود، تا باد را از جهات مختلف به درون بنا هدایت کنند.

زلزله سال ۱۳۸۲

زلزله سال ۱۳۸۲ در بم، بیشتر از ۸۰ درصد ارگ را ویران کرد. به عنوان یک میراث فرهنگ جهانی، خیلی از کشورها در جریان بازسازی آن شرکت کردند. ژاپن، ایتالیا و فرانسه جزو کشورهایی بودند که از ابتدا همکاری کردند. ژاپن حدود ۳/۱ میلیون دلار به ایران برای بازسازی کمک کرد، و با ارسال تجهیزات و ایجاد طرح سه بعدی از ارگ بم برای افزایش دقت نوسازی، این پروژه را پشتیبانی کرد. ایتالیا ۳۰۰ هزار دلار در این پروژه سرمایه‌گذاری کرد، و گروهی از کارشناسان را برای احیای برج اصلی بم اعزام کرد. فرانسه، با تهیه نقشه ارگ بم به ایران کمک کرد. بانک جهانی هم مبلغ زیادی پول به این پروژه کمک کرد. امیدواریم، مسولان اهتمام بیشتری برای بازسازی این بنای عظیم داشته باشند.

قدم‌های ابتدایی مراحل طراحی، پیش بینی کرده بوده‌اند. در حین هر کدام از مراحل پیشرفت ساخت، قسمت ساخته شده از یک شکل کامل بر خوردار بوده و هر قسمت اضافه می‌توانسته، به راحتی به قسمت‌های موجود «دوخته شود».

ارگ در مرکز شهر نظامی، در نقطه‌ای با بهترین دید از لحاظ امنیتی قرار دارد. بخش حکومتی که در درونی‌ترین دیوار قرار گرفته، شامل دژ نظامی، عمارت چهار فصل، سربازخانه، چاه آب ۴۰ متری و اصطبل به گنجایش ۲۰۰ اسب است.

بخش رعیت‌نشین اطراف بخش حکومتی است که شامل ورودی اصلی شهر، مسیر اصلی متصل‌کننده ورودی شهر به دژ و بازار در امتداد آن، نزدیک به ۴۰۰ خانه و ساختمان‌های عمومی مانند مدرسه و مکان ورزش است. در میان خانه‌ها، ۳ نوع مختلف خانه وجود دارد که قابل توجه هست:

خانه‌های کوچکتر با ۲-۳ اتاق برای خانواده‌های فقیر، خانه‌های بزرگتر با ۳-۴ اتاق برای طبقه متوسط جامعه، بعضی از آنها ایوان هم دارد. مجلل‌ترین خانه‌ها با اتاق‌های بیشتر که به خاطر فصل‌های مختلف سال در نقاط گوناگون قرار گرفته‌اند، با یک حیاط بزرگ و یک طویله در نزدیکی آن برای حیوانات. تعداد این

روشگاه علوم انسانی و مطالعات فرهنگی
موسسه پژوهش‌های علمی و مطالعات اجتماعی