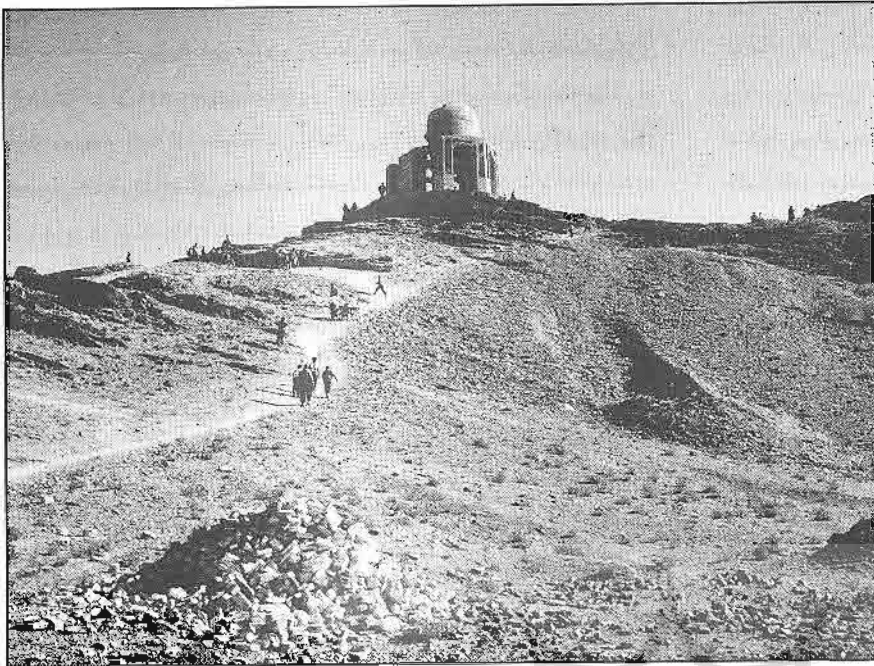


معرفی نقوش صخره‌ای نویافته در سیرجان و شهر بابک کرمان

دکتر مرتضی فرهادی

تصاویر از: رضا مقدسی



تصویر شماره یک: تپه شاه فیروز سیرجان.

مقدمه

مطالعه بر روی نقوش ماقبل تاریخی در ایران در مقایسه با سایر مطالعات باستان‌شناسی امری کاملاً تازه است.^(۱) به طوری که می‌توان ادعا کرد هنوز کتابی که محور اصلی آنرا این نقوش و حکاکی‌ها تشکیل داده باشد به زبان فارسی منتشر نشده است.

«گیرشمن» به سال ۱۹۶۸ در پاسخ به نامه رییس هیات مدیره انجمن آثار ملی ایران می‌نویسد: «...در طول تمام تجسس‌هایی که درباره کارهای مربوط به غارهای میهن شما انجام یافته، اعم از آنچه اینجانب در کوه‌های بختیاری به عمل آورده‌ام و یا آنچه که پروفیسور «کارلتون س کون» (Carlton S. Coon) در بیستون و البرز و کوه‌های خراسان معمول داشته و همچنین آنچه به وسیله دانشمندان آمریکایی در افغانستان صورت پذیرفته، در هیچ جا نقاشی‌هایی بر روی بدنه سنگ کوهستان مشهود نیفتاده است...»^(۲)

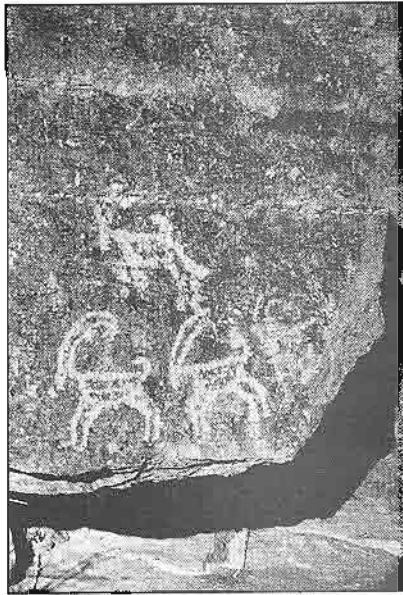
بیهوده نیست که می‌بینیم بخش نخست کتاب ارزنده و پرحجم هنر ایران وی نه از چنین کنده کاریها و نقوش صخره‌ای و یا نقوش غارهای ایران، که از کشفیات گورستان «ب» سیلک شروع می‌شود.

تاجایی که نگارنده اطلاع دارد، در جدیدترین کتاب ارزنده در این باره، هنر آغازین ایران از کوزه‌گری و طرح‌های سفالینه‌های پیش از تاریخ شروع شده است و تنها در یک سطر و نیم به نقاشی‌های متشابه پیش از تاریخ در پناهگاه‌های تخته سنگی در غرب ایران اشاره شده، اما با احتمال آنها را بس نزدیکتر از هنر سنگ نگاره‌های پارینه سنگی دانسته و از آن به طور کلی در کتاب صرف‌نظر شده است.^(۳)

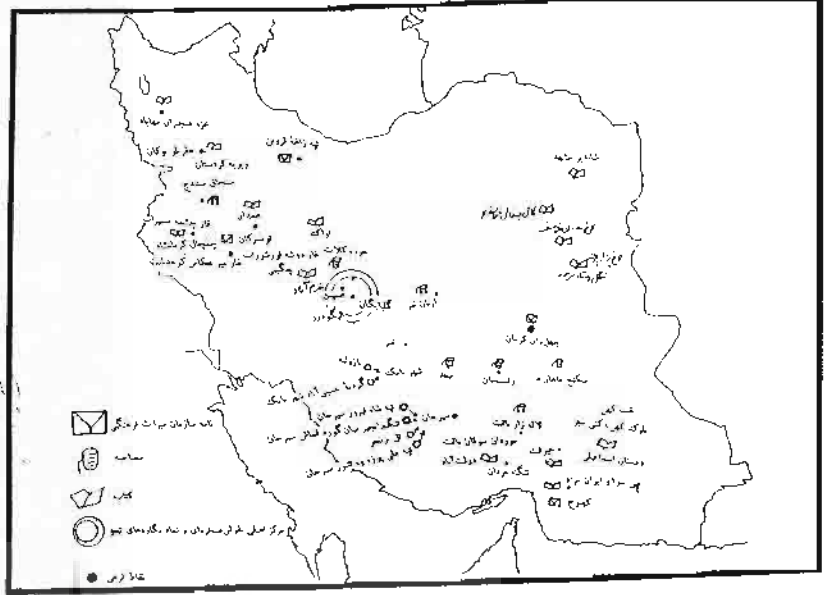
«مک بورنی» استاد باستان‌شناس دانشگاه کمبریج نیز پس از بازدید از نقوش صخره‌های کوه‌دشت در گزارش مقدماتی خود (۱۹۶۹)

می‌نویسد: «کشف نقوش روی صخره‌ها در ایران از دیرباز مورد توجه بوده است و به نظر اینجانب تاکنون نمونه و مثال جامعی در تمام طول امتداد منطقه مدیترانه تا شبه جزیره هندوستان جز چند نمونه در ترکیه و منطقه کیلوی در اردن دیده نشده است.»^(۴)

چنین به نظر می‌رسد که خوشبختانه از سه دهه گذشته، در گوشه و کنار ایران، سنگ نگاره‌هایی به کوشش پژوهشگران غالباً ایرانی کشف و معرفی شده‌اند. از جمله نقاشیهای غاری در غار «دوشه» گر شوراب چگینی و غار «میرملاس» کوه‌دشت خرم آباد لرستان^(۵)، حکاکی‌های صخره‌ای «دره هنجیران» مهاباد، «عقربلو» بوکان^(۶)، قدمگاه «ارنان» (Ernan) نیر (Nir) یزد^(۷) و در «لاخ مزار»، «لاخ معدن» و «تنگل استاد» و «کال جنگال» خوسف بیرجند^(۸)، «تنگ مردان» دولت آباد^(۹) دهستان اسماعیلی^(۱۰)، «زهمکان» جیرفت^(۱۱)، «سی سواک»، «دیوان مراد» کهنوج^(۱۲)، «اوج امام» همدان^(۱۳)، «کانی نیم‌روژه» سخناخ سنندج^(۱۴)، «سه کنج» ماهان^(۱۵)، «چهل ران» کرمان، قدمگاه «میمند» (Meymand) شهر بابک^(۱۶)، لاله زار بافت^(۱۷)، کوه‌های شهرک مس رفسنجان^(۱۸)، «شاه فیروز»، «پنجه علی» کوه تنبور^(۱۹)، تنگ «انجیر» و «تل برنجو» سیرجان^(۲۰)، تنگ حسین آباد و «نازویی» خَبَر (Xaber) شهر بابک^(۲۱)، نقاشیهای غار «چشمه سهراب» بلوک چم جمال، کرمانشان^(۲۲)، غار «کرفتو» سنقر تکاب^(۲۳) و کمر نبشته نویسکان و نقاشیهای دیواری پیش از تاریخ تپه زاغه قزوین، زیویه کردستان و باباجان لرستان^(۲۴) و «سنگ شتر» روستای درخت بید، بین مشهد و شاندریز^(۲۵) (تک به : نقشه شماره ۱)



تصویر شماره ۲
کنده کاریهای تپه شاه فیروز سیرجان.



نقشه شماره یک، نقاشیهای غاری و حکاکی‌های صخره‌ای کشف شده در ایران

کنده کاریهای صخره‌ای سیرجان و شهر بابک کرمان تپه «شاه فیروز» و پوزه کوه «تنبور» سیرجان

تپه شاه فیروز تپه‌ای سنگی و منفرد است که در میان دشتی بین تپه‌ها و کوههای جنوب شرقی سیرجان و کوههای شمالی شرقی آن واقع شده است. این تپه در ۱۴ کیلومتری جنوب شرقی سیرجان و در سه کیلومتری قلعه سنگ و درکنار روستای «شاه آباد» قرار گرفته است. جنس سنگ این تپه به گفته محلیان سنگ «ساو» است که در گذشته با آن ابزارهای آهنی همچون داس و کارد و چاقو و شمشیر را تیز می‌کرده‌اند. (۲۵)

بر روی بزرگترین قلعه شرقی تپه، ساختمان مقبره‌ای قدیمی بنا شده است که بخشی از گنبد و پایه‌های آن فروریخته ولی هنوز باقی مانده بنا برپا ایستاده است. فرهنگ جغرافیایی ایران و نویسنده تاریخ سیرجان به احتمال زیاد آنرا آتشکده دانسته‌اند. (۲۶) همان طور که استاد ایرج افشار نیز اشاره کرده‌اند. سبک بنا و اندازه‌های آجر و بخش گورمانندی که در کف آن کنده شده است، نشان می‌دهد که این بنا آرامگاه و یا خانقاه و از این قبیل بوده است. (۲۷) اما بهتر است در این باره به جای حدس و گمان به نظری کارشناسانه بپردازیم که این بنا را مربوط به حدود قرن نهم هجری می‌دانند.

«... در جانب شرقی قلعه سنگ و در سه کیلومتری آن و در نزدیکی دهی به نام «فیروز آباد» (مشهور به شاه آباد) (۲۸) صخره سیاه‌رنگی قرار داد که به خوبی از دور دست مشخص است برفراز این صخره سنگی، بنای نیمه ویرانه‌ای واقع است که در محل آنرا مقبره «شاه فیروز» می‌نامند. این بنا که در بلندترین نقطه صخره ساخته شده عبارت است از یک بنای هشت ضلعی که طول هر یک از اضلاع داخلی آن ۲ متر تمام



طرح شماره ۱: صحنه شکار قوچ کوهی در تپه شاه فیروز سیرجان

طرحهای شماره ۱ الی ۱۲ و ۱۴ و ۱۵: از نگارنده

است. (۲۹)

۱۳



تیر آزاد فرهنگ علمی شماره ۱۳

«میان اضلاع هشتگانه تمامی باز است و طاق‌نمایی با قوس تیزه‌دار در پایین و طاق‌نمای کم عرض و کم ارتفاع دیگری در بالای آن قرار دارد.

عرض دهانه طاق نماهای پایین ۱/۳۸ متر است. زیرگنبد به گونه‌ای ساده مرکب از هشت سینه باز و در فاصله آنها با باریکه‌هایی که در بالا شاهپرک دارد، ساخته شده است. گنبد بنادو پوش است و شکل پوشش خارجی از جمله پوششهای خوش تناسب شبیه به گنبدهای خاکی یزد است. روی جرزه‌های داخلی کاه گل کشیده شده و سپس روی آنرا به گچ اندود کرده‌اند.

در نمای خارجی بنا هیچ تزئینی وجود ندارد و تنها دور طاق نماها به صورت زنجیره یک رج آجر برجسته از متن کار شده است تا شکل طاق نماها را نمایان سازد.

جنس یکپارچه و مصالح بنا که تمامی آنها از آجر ساخته‌اند و همچنین بازبودن طاق نماهای هشتگانه سبب شده است تا بنا صلابت و استحکام بیشتری پیدا کند و گیرائی آن افزون شود، زیرا که جلوه گنبد زیبا و خوش تناسب آن برفراز پایه‌ها، وقتی خیز آن در متن افق لاجوردی و لکه ابرها دیده می‌شود، چشم‌گیرتر از حالتی است که این طاق‌نماها بسته می‌بود.»^(۳۰)



تصویر شماره ۳. نقش سه بزکوهی در تپه شاه فیروز سیرجان

«در وسط این بنا که بیشتر حالت یک دیدگاه و یا یک بنای یادبود را دارد، در داخل صخره، مستطیلی به طول ۲ متر و عمق ۵۰ سانتیمتر کنده شده است. وجود این حفرة قبر مانند کم عمق، در وسط بنای هشت ضلعی، این بحث را پیش می‌آورد که آیا در گذشته دور اینجا نیز مثل خفراهای واقع برفراز صخره قلعه دختر بیشاپور، محلی برای قراردادن جسد جهت خوردن گوشت آن توسط پرندگان نبوده است؟

«از سوی دیگر چنانکه کندن قبر را در صخره کوه مربوط به دوران بعد از اسلام بدانیم»^(۳۱)، باید یادآور شویم که این آرامگاه و آنچه در بنای آرامگاه‌های قلعه گبری و نقاره‌خانه شهر ری و برجهای شمیران دیده می‌شود، شباهت وجود دارد. بناهای یادشده مزبور نیز برفراز صخره ساخته شده و گورها نیز در صخره کنده شده است. انجام چنین امری را با اندیشه خاص مذهبی قبل از اسلام ایران، دایر برآورده نساختن خاک بی‌ارتباط نمی‌توان دانست...

در مورد زمان بنای شاه فیروز با توجه به شیوه آجرکاری و به خصوص شکل پوشش گنبدی آن می‌توان گفت اثری است مربوط به قرن نهم هجری.^(۳۲)



تصویر شماره ۴. نقش بزکوهی و یک نماد در تپه شاه فیروز سیرجان



طرح شماره ۲: نقوش عجیب و کمیاب «با دو نقش بزکوهی» در تپه شاه فیروز سیرجان

عجیب آنکه باستان شناس با تجربه‌ای همچون دکتر ورجاوند و همچنین ایران‌شناس تیزی‌نی همچون استاد ایرج افشار با وجود ملاحظه این تپه هیچ کدام به نقوش صخره‌ای آن اشاره‌ای نکرده‌اند.

گفتنی است نگارنده نیز با وجود برخی علایق در این زمینه، در بیست سال گذشته بارها بر فراز این تپه به تماشای بنای شاه فیروز و دشت پیرامون آن رفته است. ولی هرگز متوجه این نقوش بر پوزه و پایه غربی و جبهه‌های آن نشده بود. شاید یکی از علت‌های مهم، مسیر رایج و آسان رفتن از کنار جاده به شاه فیروز بوده است.

اما در نوروز ۱۳۷۵، ما با دو چشم تیزی‌نی آقای ابراهیم پورخسروانی به شاه فیروز می‌رفتیم، که ایشان تصویری نه‌زیاد روشن و با تردید از این نقوش را در ذهن داشتند. چنین به نظر می‌رسید که در پای بنای شاه - فیروز آثاری به مراتب کهن‌تر و کمیاب‌تر نیز وجود داشته که از دیده‌ها پنهان مانده است.

اینجا نیز همچون سایر مناطق ایران نقوش تازه بر روی نقوش کهن و نقوش کهن بر روی تصاویر کهن‌تر کنده شده‌اند که کهن‌ترین آنها به عصر کمانداری و شکار می‌رسد. ولی به تدریج و با اهمیت یافتن کشاورزی در زندگی انسان، نقوش گیاهی نیز بر آن افزوده شده و دامنه آنها تا نقش تفنگ و یادگارهای بسیار جدید کشیده شده است. جای تأسف است که این آثار جدیدتر بسیاری از نقوش کهن را از بین برده و یا بخشی از آنها را محو کرده است. در این محل و همچنین در «نازوئی» نقوش گیاهی و غالباً نقشی شبیه سرو به چشم می‌خورد که با غالب نقوش صخره‌ای یافت شده در ایران متفاوت است. نقوش گیاهی نشان از اهمیت یافتن کشاورزی در زندگی بشر دارد.

منه‌ای. یادگارنویسی‌های جدید، بیش از ۲۵۰ نقش و علامت قدیمی به صورت تک نگاره و تابلوهای چندنگاره‌ای بر روی صخره‌های تپه شاه فیروز حک شده است که از این تعداد بیشترین نقوش همانند



طرح شماره ۱۵: نقش سرو و دو نماد در تپه شاه فیروز سیرجان

طرح شماره ۳: مرغی که طعمه‌ای به مقدار دارد در تپه شاه فیروز سیرجان



طرح شماره ۴: جانوری شبیه گورخر در تپه شاه فیروز سیرجان

جاهای دیگر ایران (حدود ۶۷٪ مربوط به بزکوهی و ۱۳٪ مربوط به نقوش انسان که غالباً در حال کمان اندازی حکاکی شده‌اند) همچنین تعداد اندکی نقوش قوچ کوهی، پلنگ، گوزن، گوزخر و جانوران نامشخص و در حدود ۷٪ نشانه‌های نمادین همچون دایره، مثلث و نیم‌دایره و دایره با زوائد و غیره و همچنین در حدود ۴٪ نقوش گیاهی و غالباً نظیر استیلیزه درخت سرو هستند.

جالب اینکه هنوز نیز در نقوش قالی محلی این منطقه چنین طرحی به نام سرو موجود است، در یک مورد نیز پرنده‌ای شبیه پرنده‌های ماهیخوار با پاهای بلند و با طعمه‌ای در منقار حکاکی شده است.

بزرگترین نقش این مجموعه نقش برج مانندی است که اندازه آن به ۴۶ × ۷۲ سانتی‌متر می‌رسد و کوچکترین نقش مربوط به جانوران بزی کوهی به اندازه ۱۴ × ۱۸ است.

اگرچه امروزه آبی جاری در کنار این تپه دیده نمی‌شود، اما احتمالاً در گذشته‌های دور در این محل چشمه یا برکه آبی وجود داشته است.

«پنجه علی» کوه تنبور سیرجان

کوه تنبور جزء سلسله کوه‌های مرکزی ایران و با ارتفاع ۲۳۵۳ متر از سطح دریا،^(۳۳) در شمال شرقی سیرجان و در چند کیلومتری شمال تپه شاه فیروز و با جهتی شرقی - غربی قرار گرفته است. در جبهه جنوبی «پوزه» (دماغه) روبه مغرب این کوه، زیارتگاهی وجود دارد که به پنجه علی معروف است.

پنجه علی یک فرورفتگی ایوان مانند از جنس مرمر است. وجود سوراخ غار مانندی در کف و غرب این ایوان نشان می‌دهد که به احتمال قوی قبلاً این محل، مظهر چشمه‌ای نسبتاً پرآب بوده است. جنس سنگ در این محل به نسبت تپه شاه فیروز بسیار سخت و صیقلی است. با این حال در داخل این ایوان واره نقش پنجه دستی برسنگ - از طریق سایش - حک شده است.

در پارک ملی «کاکادو» (Kakadu) در استرالیا نقوش رنگینی از دست آدمی و چلیپاهایی که در دایره قرار گرفته‌اند، بر روی پناهگاههای صخره‌ای نقاشی شده است که مربوط به ۴۰۰۰۰ سال پیش از میلاد تخمین زده می‌شود.^(۳۴)

افزون بر این، نقش یک بزکوهی کوچک در اندازه ۱۱ × ۶ سانتی‌متر در دیواره ایوان مانند و همچنین در کف و پیش ایوان آن نقوشی هندسی که چندان آشکار نیستند، به همان طریق سایشی به خاطر سخت بودن سنگ حک شده است.



طرح شماره ۶: نقش عجیب و کمیاب در تپه شاه فیروز سیرجان، در این تصویر نقوش جدیدتر (پرننگ‌تر) بر روی نقوش کهن‌تر کنده شده‌اند.



طرح شماره ۸: پنجه دست با تصویر محو شده‌ای نظیر انسان بالدار در پنجه علی پوزه کوه تنبور سیرجان



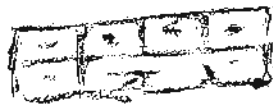
طرح شماره ۷: نقش شترسوار در تپه شاه فیروز سیرجان

سنگ‌های این دهنه آهکی لایه، لایه و فرسایش یافته است و گاه به راحتی با دست نیز از زمین کنده می‌شود گفتنی است که یکی از این تخته سنگها در «یورت وایشوم اکبر» به عنوان در ورودی یورت و آغل گوسفندان استفاده می‌شود که بروی آن نقش دو بزکوهی کنده شده است اکبر «سرایشوم» مدعی است که این بزها را خود بر سنگ نقر کرده است. البته نام اکبر و سال ۱۳۶۵ نیز بر سنگ حک شده است. اگر این ادعا درست باشد، می‌شود گفت سنت سنگ نگاری از هزاران سال پیش تا هم اکنون در منطقه ادامه یافته است.

در حدود ۶ کیلومتری شمال شرقی تنگ انجیر و حدود ۳۴ کیلومتری بلنجران تپه‌ای با سنگ بسیار سخت و جود دارد که رنگ آن سفید مایل به آبی و صیقلی است. احتمالاً این نام (تل برنجو) به خاطر رنگ و حالت استخوانی دانه برنج به آن داده شده است.

از آنجا که حک کردن خط بر روی چنین سنگ سخت و لغزنده‌ای بسیار مشکل بوده است، نگارنده برای اولین بار در ایران به طرحهایی برخورد کرده که به شکل نقطه چین و گاه با فاصله از یکدیگر حک شده است. در این نقوش بزهای کوهی، پلنگ، گورخر، جیبیر، روباه و آدمی، سنگ و اسب به همان شیوه خاص و نقطه چین کنده شده است. تعدادی از این نقوش نیز به صورت توپر نقطه چین شده‌اند. تصور اینکه با چه وسیله‌ای این نقاط حک شده‌اند دشوار است.

عجیب آنکه در میان نقوش این تپه جانوری نیز شبیه به کانگورو دیده می‌شود، با گوشهای بزرگ و اشکار و پشت خمیده. در کمتر نقشی از نقوش صخره‌های یافته شده در ایران بدجز نقش گورخر و گاه اسب، گوش نشان داده می‌شود. آیا این شکل خرگوشی است که به خوبی



طرح شماره ۹: نمادهای کیماب بر روی سنگهای سفید و بسیار سخت در پنجه علی پوزد کوه تنبور سیرجان

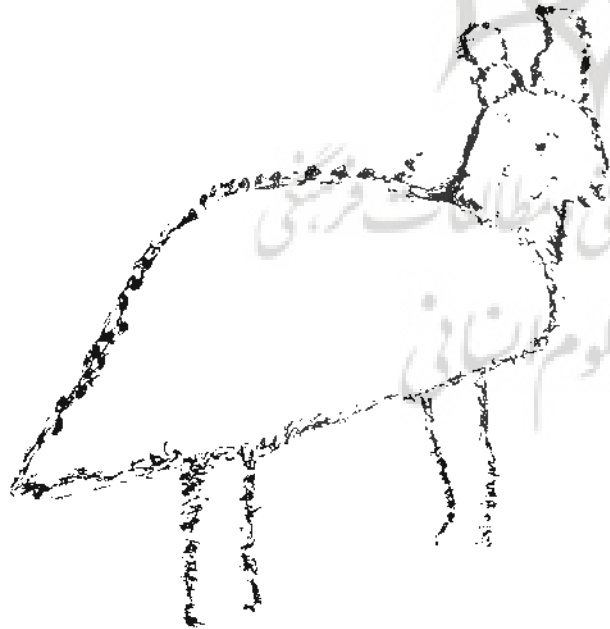


طرح شماره ۱۰: نقش گاو مانند پنجه علی کوه تنبور سیرجان

سنگهای این دماغه در سمت غرب شهر سیرجان به خاطر استخراج سنگ مرمر دست خورده شده است و احتمالاً نقوش بیشتری در این دماغه وجود داشته است. باقی ماندن این نقطه نیز به خاطر اعتقادات کارگران بومی به این محل بوده است.

تل «برنجو» و «تنگ انجیر» میان گود قماش سیرجان در حدود ۴۰ کیلومتری جنوب غربی سیرجان در دهنه «تنگ انجیر» میان گود قماش (قشلاق برخی از عشایر سیرجان) بر روی تخته سنگهای کنار رودخانه، نقوش پراکنده‌ای از گله بزکوهی و بزهای منفرد کوهی دیده می‌شود.

بنا به گفته عشایر این منطقه، به خاطر سهولت کندن سنگهای این منطقه و عبور کامیون از داخل رودخانه در چند سال گذشته مقدار زیادی تخته سنگ برای کارهای ساختمانی از این محل به شهر برده شده است و هنوز نیز این کار ادامه دارد. در نتیجه بسیاری از این نقوش در چند سال گذشته نابود شده است. (۳۵)



طرح شماره ۱۱: نقش عجیب و کیمایی شیه کانگورو و یا خرگوش در «تل برنجو» سیرجان



طرح شماره ۱۲: نقش بزکوهی در دهانه تنگ انجیر میان گود قماش سیرجان

طراحی نشده است؟

در «چاه پت» در حدود ۳۰ کیلومتری جنوب شرقی سیرجان و در همین منطقه نمونه دیگری از نقش بزکوهی مشاهده شد. چنین به نظر می‌رسد که با جستجوهای بیشتر بتوان محلهای دیگری را در این منطقه یافت که دارای چنین حکاکی‌هایی بوده باشند.

نقوش صخره‌ای پیرامون «خَبْر» (Xabr) و «نازوثیه» شهر بابک

نگارنده با اطلاع بودم که در قدمگاه میمند شهر بابک تعدادی نقوش صخره‌ای به وسیله پژوهشگر علاقمند آقای گروسی کشف شده است همچنین آقای دکتر روح الامینی در یکی از مقالات خود به پیشکش کردن چند قطعه عکس از نقوش صخره‌ای میمند به استاد لورواگوران و طرحی از ایشان که از روی این نقوش کشیده شده بود، اشاره‌ای داشت. (۳۶) لذا فکر می‌کردم که باید این نقوش در مناطق دیگر شهر بابک نیز یافت شود.

در نوروز ۱۳۷۵ در تنگ حسین آباد بر سر راه خَبْر به مروست، بر روی سنگ بسیار بزرگی که در کنار جاده فرعی همین راه افتاده بود و همچنین بر روی تخته سنگهایی به فاصله کم از کوهپایه سمت راست به نقوشی از این دست برخورد کردیم. در اینجا نیز برخی نقوش تازه‌تر بر روی نقوشی بسیار کهن و اکسیده شده و فرسایش یافته، حکاکی شده

بودند و بیشترین تصاویر مربوط به بزهای کوهی بود. راه را به سمت غرب تنگ و به سمت مروست ادامه دادیم. اما نقوش دیگری دیده نشد. در کنار چشمه‌ای در سمت راست جاده و در دامنه کوه «کج کلاه» تخته سنگ بسیار بزرگی بود که بخشی از پیرامون و زیر آن را به صورت خانه‌ای درآورده بودند. احتمالاً می‌باید جزو نخستین منزلگاههای دست ساز آدمی در این مکان بوده باشد. چنین به نظر می‌رسید که بعدها و تا هم اکنون نیز این منزلگاه نامتعارف و عجیب مورد استفاده چوپانها و عشایر بوده است.

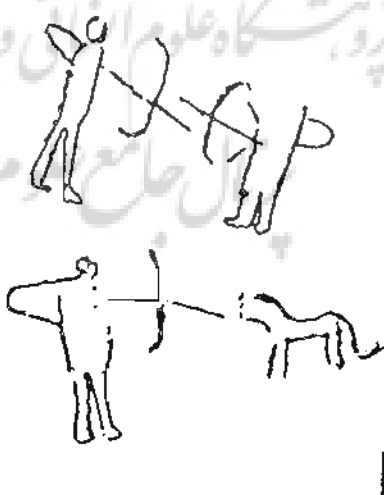
نازوثیه

جای دیگری از منطقه که با فرضیات ما سازگار به نظر می‌رسید دره و کوه نازوثیه با چشمه‌ها و آبشخورهای پیرامون آن بود. پرس و جوهای ما از عشایر و چوپانهای محلی و کدخدا سبب شد که باطمینان بیشتر و به‌همراهی راهنمایی محلی به طرف کوه نازوثیه حرکت کنیم.

تنگ حسین آباد در غرب «خبر» و نازوثیه در حدود ۶ کیلومتری شرق «خبر» واقع است. در کنار چشمه «سرخون گونی» روستای کوهپایه‌ای نازوثیه نخست به تصویر بزکوهی فرسایش یافته‌ای دست یافتیم. سنگها به نظر آذرین می‌آمدند. سپس در کنار و زیر سنگ «ریباچی» (ریواسی) دو شکار کوهی قدیمی با سبکی زیبا و واقع گرایانه حکاکی شده بودند. کمی بالاتر و در پای کوه نازوثیه در کنار سنگ‌هایی به نام «زینبو» (Zeynabu) به تصاویر و نوشته‌هایی تازه‌تر برخوردیم. اشکالی نظیر شتر و نقش استیلزیه شبیه زرافه یا آهو و کلمات عربی و فارسی و نقش چلیپا در دایره و چلیپای شکسته (۳۷) (گردان) و غیره مشاهده شد. (۳۸)



طرح شماره ۱۴: نقش طبیعت گرایانه دو بزکوهی در نازوثیه خَبْر شهر بابک



طرح شماره ۱۳: طرح لوروا - گوران از سنگ نگاره‌ای از میمند شهر بابک مربوط به ۹-۱۲ هزار سال پیش (تخنین از لورواگوران)



طرح شماره ۱۵: نقش استیلزیه بزکوهی و چلیپای چرخان در نازوثیه خَبْر شهر بابک

- * افزون بر ناشناختگی و دور از دسترس بودن آثار کوهی نسبت به آثار دشتی، شاید این امر ناشی از آن بوده که چنین کشفیاتی نه قابل حمل به موزه‌های جهانی بوده و نه در آن امید دست‌یابی به گنجینه و ثروتی می‌رفته است. به این مسایل، عامیانه بودن و نونمایدن این نقوش را نیز باید افزود.
- ۱- حمید ایزد پناه، آثار باستانی لرستان - جلد اول، تهران، ۱۳۵۰، انتشارات انجمن آثار ملی ص ۳۵۵ و ۳۵۶.
- ۲- نک به: ر. دبلیو فریه و همکاران. هنرهای ایران. ترجمه پرویز مرزبان. تهران، ۱۳۷۴. نشر فرزبان. ص ۸.
- ۳- مک بورنی. گزارش مقدماتی بررسی و حفاری در غارهای منطقه کوه‌دشت برای تعیین تاریخ دوران نقش‌های پیش از تاریخ ناحیه لرستان، ترجمه ذبیح الله رحمتیان، باستان‌شناسی و هنر ایران، ش ۳ (تابستان ۱۳۴۸) وزارت فرهنگ و هنر، ص ۱۴.
- ۴- حمید ایزد پناه، منبع پیشین.
- ۵- محمود پدرام. تمدن مهاباد (مجموعه آثار باستانی از قلمه دم دم تا تخت سلیمان) تهران، ۱۳۷۳، نشر هور، صص ۸۲ - ۸۰ و تصاویر بین صفحات هشتاد و هشتاد و یک تصاویر بین صفحات ۱۲۷ و ۱۲۹ و صفحات بین ۱۴۴ و پایان کتاب.
- ۶- درباره سنگ نگاره‌های اران هنوز نوشته‌ای به نظر نگارنده نرسیده است. اما پیش از سفر من به «اران» سرکار خانم پرویش اکبری این سنگ نگاره‌ها را دیده و به اینجانب معرفی کرده بود.
- ۷- رجبعلی لباف خانیکی، رسول بشاش، سنگ نگاره‌های لاخ مزار بیرجند، تهران - ۱۳۷۳، سازمان میراث فرهنگی.
- 8- L. Karlovsky, The carin burials of south east Iran. East and west Vol. 18, No 3,4. Rome 1968.
- به نقل از: محمود موسوی. «مروری بر تاریخچه باستان‌شناسی کرمان». مجموعه مقالات کرمان شناسی. به کوشش محمدعلی گلابزاده. تهران، ۱۳۶۹. مرکز کرمان‌شناسی.
- ۹- عباس عبدالله گروسی. جغرافیای تاریخی بمپور بلوچستان (بهل بهره). تهران، ۱۳۷۴. جهاددانشگاهی دانشگاه تهران ص ۲.
- ۱۰- پژوهشگر گرامی آقای مهندس محسن موحدی کارشناس ارشد مرمت آثار باستانی در مصاحبه‌ای در کرمان به نگارنده گفتند: آقای دکتر حسین طیاری این آثار را شناسایی و برای کار پژوهشی معرفی کرده‌اند و ایشان نیز بر روی این سنگ نگاره‌ها کار کرده‌اند.
- ۱۱- علی اکبر سرافراز. گزارش بررسی‌های محوطه‌های تاریخی استان کرمان. ۱۳۴۳. آرشیو سازمان میراث فرهنگی. به نقل از: عباس عبدالله گروسی همان منبع ص ۱۹.
- ۱۲- محمود موسوی، همان منبع، ص ۱۸۵.
- ۱۳- مصاحبه با پژوهشگر و نویسنده گرامی جناب عباس عبدالله گروسی.
- ۱۴- محسن موحدی. حفاظت و مرمت‌کننده کاربهای صخره‌ای در سه کسج ماهان. دانشکده پردیس اصفهان ۱۳۶۹ به راهنمایی دکتر حسین طیاری. (پایان نامه دوره کارشناسی).
- ۱۵- از کشفیات پژوهشگر و نویسنده ارجمند جناب عباس عبدالله گروسی.
- ۱۶- مصاحبه با مهندس محسن موحدی.
- ۱۷- همان منبع.
- ۱۸- مشاهده اکتشافی نگارنده در محل.
- ۱۹- همان منبع.
- ۲۰- همان منبع.

- ۲۱- مسعود گلزاری. کرمانشاهان - کردستان. جلد اول. تهران. انتشارات انجمن آثار ملی. ص ۹۳ و ۲۰۲ و ۲۹۹ و ۳۰۳.
- ۲۲- مصاحبه با جناب عباس عبدالله گروسی.
- ۲۳- اطلاع «چهل ران» کرمان و کمرن‌بسته توپسیرکان و تپه زاغه قزوین و زیویه کردستان و بابان جان لرستان برگرفته از جوابیه سازمان میراث فرهنگی، مورخ ۷۵/۷/۴ است.
- ۲۴- رجبعلی لباف خانیکی. «دشت توس از دیدگاه باستان‌شناسی». کتاب پاز. ش ۱۴. ص ۱۱۰.
- ۲۵- «سنگ سو، سن، سان، فسان، حجارالمسن سنگی که با آن چاقو و کارد تیزکننده (یادداشت به خط مؤلف) سنگ سا (لغت نامه دهخدا، حرف «س» ص ۶۸) و: «سنگ فسان... سنبارج، صلب» (همان منبع، ص ۶۸) و: «سنگ سمیاده... گونه‌ای از سنگ سیلیسی که از تراکم پوسته‌های آنگهای سیلیسی موسوم به دیاتومه مخلوط با پوسته‌های سیلیسی تک سلولهای سیلیسی موسوم به شعاعیان به وجود آمده و از آن جهت صیقل دادن فلزات استفاده می‌کنند، سنگ تریپولی». (همان منبع ص ۶۸)
- ۲۶- علی اکبر وثوقی رهیزی. تاریخ سیرجان. کرمان، ۱۳۷۲. انتشارات مرکز کرمان‌شناسی. ص ۱۴۲.
- ۲۷- ایرج افشار، سوادوبیاض، جلد دوم، تهران، ۱۳۴۹، انتشارات دهخدا، ص ۱۰۷.
- ۲۸- دو اسمه بودن این ده نشان می‌دهد که این روستا نیز نخست «شاه فیروزآباد» نامیده شده، که به‌خاطر ثقیل بودن تلفظ به دو نام «شاه آباد» و «فیروز آباد» تجزیه شده و تا به امروز باقی مانده است.
- ۲۹- پرویز ورجاوند. «قلعه سنگ سیرجان و آتشدان سنگی آن». بررسی‌های تاریخی. سال هفتم، ش ۳ ص ۱۲۸.
- ۳۰- پرویز ورجاوند، همان منبع، ص ۱۳۰.
- ۳۱- توضیح اینکه جهت قبر رو به قبله و اسلامی است.
- ۳۲- پرویز ورجاوند. همان منبع، ص ۱۳۰ و ۱۳۲.
- ۳۳- محمد علی آزادبخواب، سیرجان رابهنتر بشناسیم. سیرجان، ۱۳۶۴ اداره ارشاد اسلامی ص ۳.
- 34- Michael D. Lemonick. "Odysseys of early man". TIME. No. 6 February 13, 1995. P. 38
- ۳۵- (مندم (مصاحبه نگارنده در محل) برگه ۲۵۲۶.
- ۳۶- محمود روح‌الامینی. «صدای چکش» نامه علوم اجتماعی. جلد دوم، ش م (تابستان ۱۳۷۰). ص ۲۴۲.
- ۳۷- درباره نقشی چلیپا، معانی، سابقه تاریخی و ماقبل تاریخی آن نگاه کنید به مرتضی فرهادی، «نقش مازنجیل (نشانه‌شناسی و ردیابی فرهنگی نقشی از نقش و نگاره‌های گلیمینه‌های طایفه کورکی) نامه فرهنگ ایران، دفتر دوم (۱۳۶۵). ص ۱۷۶-۱۳۱.
- * - همکاران و همسفران ما در دو سفر به شاه فیروز و بنجد علی کوه تنبور آقای محمدعلی آزادبخواب نویسنده بنام کتابهای کودکان، آقای رضا مقدس. عکاس هنرمند، آقای احمد سیاوشی رئیس امور عمومی دانشکده تکنولوژی سیرجان، آقای ابراهیم پور خسروانی از راویان هوشمند کتاب موزه‌های باز یافته نگارنده و آقای اکبر مرادی، و در سفر به تنگ انجیر و تل برنجو کود تماش. آقای آزادبخواب، آقای مقدس، آقای عطاءالله بدایعی دبیر جغرافیا و میرشکار و در سفر از سیرجان به شهر بابک، آقای رضا مقدس، آقای علی داداللهی دبیر جغرافیا، آقای عباس افشاری و راهنمایان و همسفران محلی ما در شهر بابک آقای حسن حسینی کتخدای خیر، آقای حسین منگلی نیا و خداداد حسینی‌مرا و همسفران و راهنمایان محلی ما از خبر به دهج آقای علی قمیصی، آقای رضا دانش، آقای اکبر محمدی و آقای علی برزگر عکاس هنرمند دهجی و محمد کر بلائی زاده بودند. که از همگی آنان سیاست‌گذارم.