

به موجب یک پیمان مقاطعه سی ساله، احیا کنندگان
اکروپولیس ساختمانهای باستانی را بلوک بلوک
روی هم قرار داده و بازسازی نموده‌اند.

أول العلم معرفة الجبار

می‌دانیم که انجام عملیاتی نظیر: حفظ و نگهداری، مرمت، استحکام بخشی، بازسازی، توان بخشی و احیاء در هر اثر و بنای باستانی به عواملی مانند موقعیت جغرافیایی و مکان ساخت اثر، فیریک و عملکرد آن، مصالح ساخت، عوامل تخریب و میزان سرایت هر عامل بستگی کامل دارد. بنابر این به هیچ وجه نمی‌توان نوع مشخصی از اقدام مرمتی را در چهارچوبی خاص تدوین و برای سایر آثار توصیه نمود و به اجرا درآورد. اما یقیناً آگاهی ما از تدابیر کارشناسان دیگر کشورها در مرمت آثار ذی ارزشی چون مجموعه حاضر می‌تواند زمینه‌ساز تصمیمات مناسب و شایسته مرمتی باشد.

نیلاً با اقدامات کمیته مرمت مجموعه بناهای سنگی و بی نظیر اکروپولیس آشنا می‌شوید.

حتی در بدترین روزها، هنگامی که باد از وزیدن افتاده و مه و دود عظیمی سراسر شهر مدرن آتن را پوشانده باز بلوکهای مرمرین سفید آثار باستانی اکروپولیس در نور خورشید می‌درخشند. این هدف سازندگان اکروپولیس بود. مهندسان معماری و صنعتگرانی که در سده پنجم پیش از میلاد مسیح، معماری آتن را به سطحی غیر قابل رقابت در عرصه هنر کلاسیک جهان درآوردند. به قول پریکلس زمامدار بزرگ آتنی: «نشانه و آثار باستانی امپراتوری ما که از گذشته برای ما به یادگار مانده‌اند حقیقتاً عظیم و بزرگند. آیندگان از مادر شگفت خواهند شد همچنان که ما حالا از گذشتگان خود در شگفتیم».

این بناها در طول تاریخ سرنوشتی جز استفاده مجدد، ویرانی و غارت نداشته‌اند. پروپیلایا (The Propylaea) دروازه باستان اکروپولیس در قرون وسطی به منظور کاربری استحکامات به سبک رایج آن دوران مورد بازسازی قرار گرفت. ارکتیون (The Erechtheion) - که در ابتدا معبدی اهدا شده به آتنا و پوزوئیدون خدای دریاها بود، اول به کلیسا و بعد به حرمسرای برای زنان فرماندار ترک اکروپولیس تبدیل شد.

پارتنون (The Parthenon) که در اصل به آتنا تقدیم شده بود، به عنوان یک معبد بیژانس تقدیس و تخصیص داده شد. سپس به کلیسای کاتولیک و سرانجام در دوره تسلط ترکان به مسجدی مبدل گشت.

در سال ۱۶۴۰ م. اصابت صاعقه به انبار یاروت ساختمان مرکزی پروپیلایا باعث ویرانی قسمت اعظمی از سقف آن شد. حدود ۵۰ سال بعد ونیزی‌ها سکوهای توپ ترکان در اکروپولیس را محاصره کردند و بخش بزرگی از پارتنون را ویران نمودند. در سال ۱۸۰۱ پارتنون به دست لردانگین (Lord Elgin) سفیر بریتانیا در قسطنطنیه (کنستانتینوپول) غارت شد. او بیشتر کتیبه‌های ساختمان، تعداد قابل

بازسازی آثار باستانی پریکلس

نوشته: حسن کریمیان



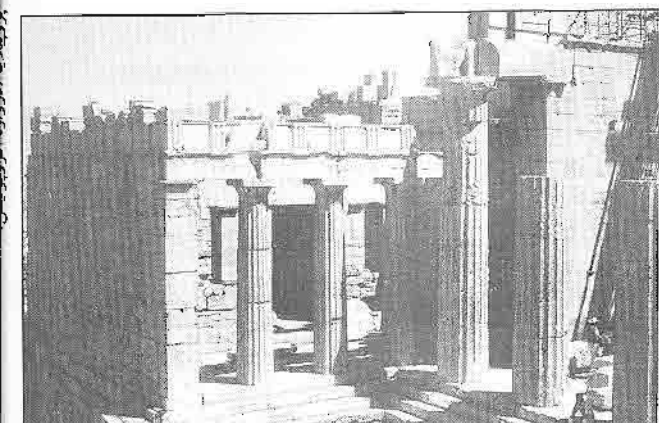
توجهی کتیبه‌های دوریک و تقریباً همه تندیسهای با تزئینات سنتوری شکل باقی مانده را به انگلستان منتقل کرد. تصادفاً الگین آنها را به موزه بریتانیا (The British Museum) فروخت. این آثار در سال ۱۸۱۶ به نمایش درآمدند و تاکنون در همان جا نگهداری می‌شوند.

سرانجام همه آثار باستانی اکروپولیس توسط مهندس راه و ساختمان خوش بینی به نام نیکلاوس بالانوس (Niskolaos Balanos) بین سالهای ۱۸۹۵ تا ۱۹۳۰ مرمت و بازسازی شدند. وی از روش قرار دادن مفتول و بیم آهن (Beam) در میان مرمرها استفاده کرد. هر چند که این مرمهرهای باستانی به علت زنگ زدن مفتولهای آهنی و انبساط آنها ترک خوردند.

امروزه معماران، متصدیان حفاظت (کسانی که علاقمند به حفظ میراث فرهنگی هستند) و بناها چمکنی بر آنند تا از طریق جلوگیری از دو عامل: زنگ زدن آهن و پارتهای اسیدی که این آثار باستانی سترگ را تهدید می‌کنند، آنها را حفظ کنند و از خطر نابودی برهانند. آنها فعلاً در نیمه راه هستند و در حاشیای پیاده کردن بلوکهایی که بالانوس سوار کرده، مرمت سردرهای شرقی و غربی ارکتیون، سقف ایوان شمالی، ایوان کاریاتید (Caryatid) یا ستونهای تندیس شکل و دیوارها کامل شده، پارتنون و پروپیلایا و معبد آتنایکه - که تقدیم شده - به آتنا الهه پیروزی می‌باشند. این بنا از پایه پیاده خواهد شد و سپس بلوکهایش را دوباره مرتب کرده باز آن را برپا خواهند نمود.

کمیته ۱۱ نفره حفاظت از آثار باستانی اکروپولیس که از سال ۱۹۷۶ نظارت بر مرمت را بر عهده دارد اقدام به اتخاذ تصمیمات انتقاد برانگیزی کرده‌اند از جمله آنها می‌توان انتقال پنج ستون تندیس شکل به موزه اکروپولیس و ابقاء بخشی از کتیبه پارتنون بر جبهه غربی بنا را نام برد. سوالاتی که کمیته اکروپولیس در سالهای آتی به وفور با آن مواجه خواهد بود عبارتند از:

- ۱- چه مقدار از سقف مجوف ایوان غربی پارتنون باید مرمت شود؟ آیا باید برای جبهه غربی بنا و بعدها تمام بنا از بام شیشه‌ای محافظ استفاده کرد؟
- ۲- آیا معبد آتنایکه باید برای حفاظت از باران اسیدی با پوشش شفاف پوشیده شود و آیا باید کتیبه‌های آن را در جای اولشان نگاه داشت یا اینکه آنها را به موزه اکروپولیس منتقل و کپی سیمانی آنها را در محل اصلیشان قرار داد؟
- ۳- آیا باید بامی چوبین درست شبیه به آنچه که بوده بر فراز پیناکوتک



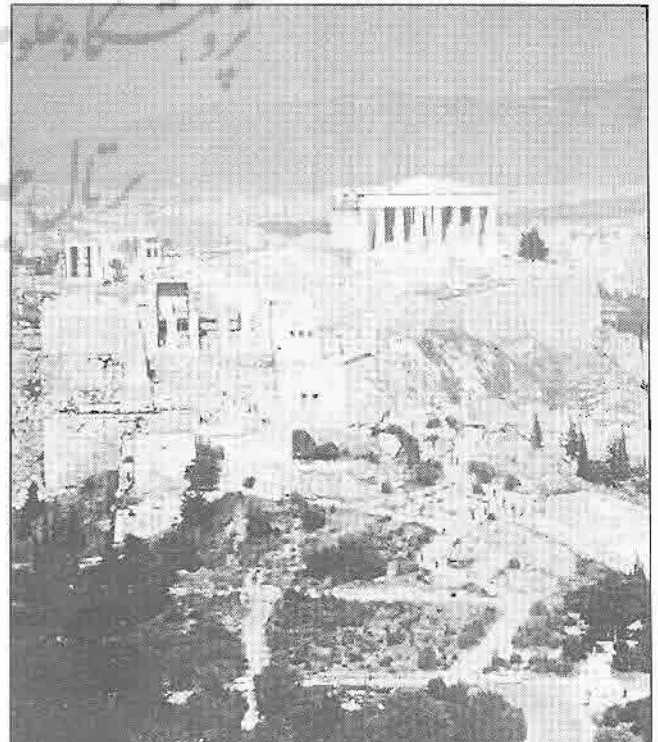
(The Pinakothek) یا نگارخانه باستانی پروپیلایا ساخت و چه مقدار از سقف مجوف دروازه باید مرمت شود؟ هنوز توافق نظر کامل میان مرمت‌کنندگان و اعضای کمیته اکروپولیس بر سر آنکه چه باید انجام شود صورت نگرفته است. تصمیمات اتخاذ شده برای بررسی و ملاحظه بیشتر توسط کمیته به شورای مرکزی باستان‌شناسی وزارت فرهنگ ارجاع یافته و رد یا قبول نهایی این تصمیمات با وزیر فرهنگ است. در ادامه به بررسی موارد قابل بازسازی و در دست اقدام و همچنین موارد شایان توجه خواهیم پرداخت:

پروپیلایا (PROPYLAEA)

* کار بر روی پروپیلایا (دروازه اکروپولیس) در سال ۴۳۷ پیش از میلاد مسیح آغاز شده و پنج سال بعد با شروع جنگ پلوپوتری متوقف شد. بسیاری از بدعتهای معماری پروپیلایا حتی در زمان خودش مورد ستایش قرار گرفت. به عنوان نمونه برای اینکه این بنا تأثیر بیشتری در بینندگان داشته باشد، درست مانند پارتنون در محور شرقی، غربی طراحی شد. اختلاط سبکها (ستونهای دوریک در خارج از بناهای مرکزی و ستونهای ایونیک در کناره‌های راهرو درون ساختمان) امری غیر عادی تلقی می‌شد.

حدوداً ۶۰۰ سال بعد از ساخت بنای مزبور، پانوسانیاس رومی پیرامون آن می‌نویسد: «سنگهای بنا حتی در زمان من نیز اندازه و زیبایی فوق‌العاده خود را حفظ کرده‌اند.»

مابین سالهای ۱۹۰۹ تا ۱۹۱۷، آقای نیکلائوس بالانوس (مهندس راه و ساختمان) دست به مرمت دروازه، بازسازی سقفهای مجوف (صندوقی) با استفاده از مفتولهای تقویت‌کننده آهن زد. تا سال ۱۹۴۳ تزیینات و تغییر رنگ باعث نمایان شدن محلهای وصالی آهنی بالانوس شد و در سال ۱۹۶۴ نیاز به بازسازی مجدد بنا به وضوح احساس شد.



طرح بازسازی پروپیلایا ارائه شده کمیته حفاظت اکروپولیس

تاسوس تانولاس (آرشیستکت) که وظیفه مرمت بنا را به عهده گرفته بود در سال ۱۹۹۰ سقف را پیاده کرد. در سال ۱۹۹۲ و ۱۹۹۳ او تمام اتصالات و پیم آهن‌های چهارراهی را که اجزاء چهارگوش و صندوقی شکل سقف را نگه می‌داشتند، از سنگها بیرون آورد. هم‌اکنون او اتصالات تیتانیوم ضد زنگ را جایگزین اتصالات آهنی زنگ زن می‌کند.

* بنای دیگری که به منظور تعمیر اساسی مورد هدف قرار گرفته، پیناکوتک نام دارد که در عصر باستان نگارخانه و در قرون وسطی اقامتگاه دوکها بوده و در بخش آباد کلیسا یعنی در جانب شمال پروپیلایا واقع گردیده است.

دیوارها و پی‌های آن در طی بمباران توپخانه ونیزیها در سال ۱۶۸۷ وقتی که گلوله توپی انبار باروت ذخیره شده در آن مکان را منفجر کرد به شدت آسیب‌دیده و ضعیف شده است. اتصالات آهنی قدیمی بر اثر وزش باد و رویاز بودن بنا به زودی شروع به زنگ زدن کردند. برای این منظور پیشنهاد مهندس تانولاس پیاده کردن، مرمت و بازسازی بیشترین قسمت آسیب‌دیده دیوار غربی و پی آن می‌باشد. تانولاس از میان هزاران سنگ مرمر پراکنده در اکروپولیس علاوه بر ۱۸ قطعه سنگ از دیوار شرقی پیناکوتک، ۳۰ بلوک قرنیس یا گنوبی یافته و شناسایی کرده است. که احتمالاً از آنها دوباره در بازسازی استفاده خواهد شد.

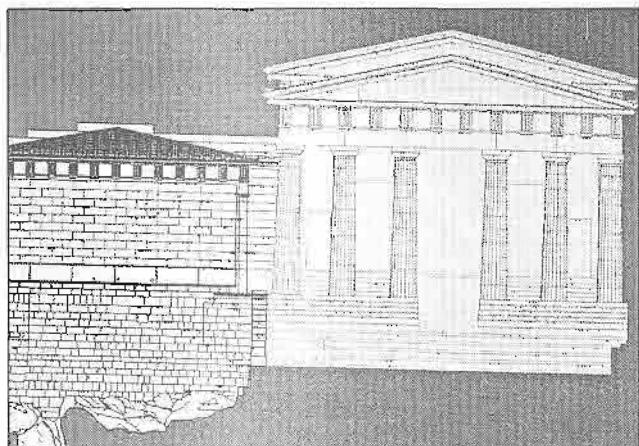
علائم روی این بلوکها حاوی اطلاعاتی پیرامون طرح و ابعاد بام چوبی اصلی بنا هستند که از دوران قدیم بر روی آنها باقی مانده‌اند.

تانولاس معتقد است که حالا به اندازه کافی درباره سقف و تیرهای بام و وضعیتشان می‌داند که او را در ساخت بدل کاملاً برابر با اصل یاری می‌کنند.

وی یادآور می‌شود که بام مرمت شده پیناکوتک را به نمونه‌ای منحصر به فرد از معماری کلاسیک با تمام کلیاتش تبدیل خواهد کرد. * مهندس تانولاس قصد دارد همه کارهای نیکولائوس بالانوس بر روی سردر شرق پروپیلایا را پیاده نموده و بلوکها را نگهداری و دوباره به کار برد.

سائیدگیهای باقی مانده بر روی قطعات کتیبه‌ها و سرستون‌ها حاکی از آن است که با بستهای آهنی وصل شده‌اند.

* پیاده کردن یک تیر سقف نمونه‌ای از چگونگی ترک خوردگی مرمر، ناشی از زنگ‌زدگی آهن راجه دست می‌دهد. نیکلائوس بالانوس در



تلاش برای تثبیت تیرهای سقف و الحاق قطعات پراکنده مهم، در میان آنها سوراخهایی ایجاد نموده، آنگاه مفتولهای آهنی با قطر مناسب با این سوراخها را تهیه و درون آنها قرار داده، سپس سوراخها را با ملات سیمان پر کرده بود.

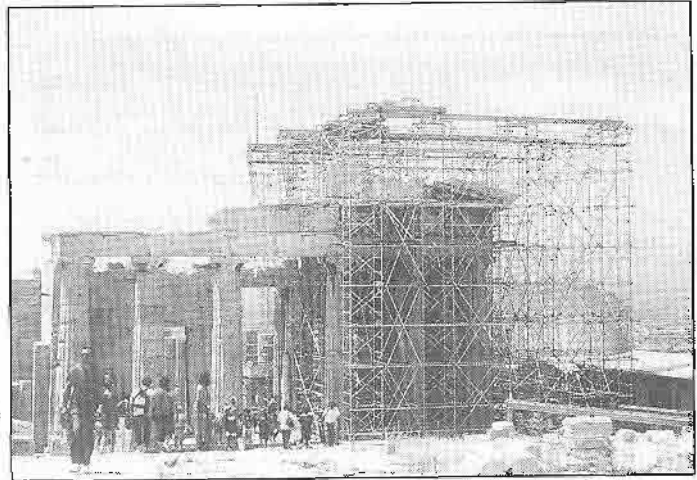
در اندک زمانی آب موجود در ملات باعث زنگ زدگی و انبساط آهن در نتیجه ترک خوردن سنگ مرمر و رنگ پیریدگی آن شده. بستهای آهنی در قدیم (به هنگام ساخت بنا) ضد زنگ بوده‌اند، علاوه بر آن در قدیم به جای ملات سیمان از سرب برای محکم کردن مفتول درون سنگ استفاده می‌شده و سازنده اطمینان داشته که هوا به درون اتصالات میان بلوکها نفوذ نخواهد کرد.

* در حدود ۱۰۰۰ تکه از سقف مجوف و صندوقی شکل پروپیلایا تا کنون کشف شده. مهندس نابوس تانولاس امیدوار است که قسمت اعظم این سقف را بازسازی نماید. (مناطق تیره در تصویر شماره ۷ را مشاهده نمائید).

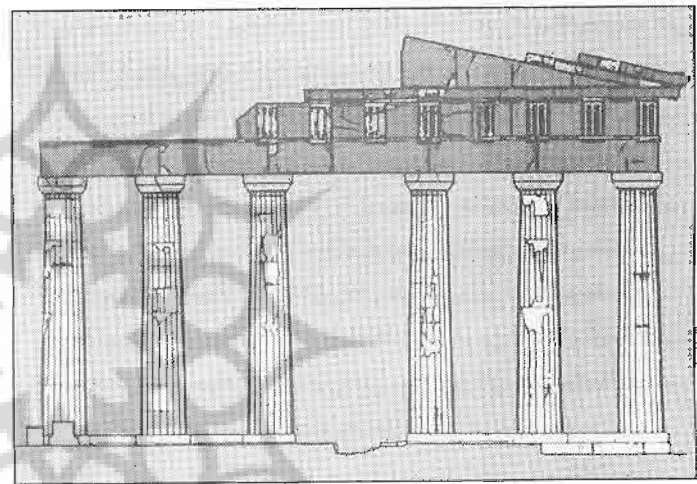
او می‌گوید که تلاش برای بازسازی این امکان را به آنها خواهد داد تا از سنگهای مرمر سرگردان و پراکنده زیادی بهره گیرند. او همچنین می‌افزاید که هفت یا هشت قطعه از مصالح سر ستونهای کتیبه‌دار بام‌گم شده‌اند و ترتیب کردن کامل سقفهای مجوف بسیار مشکل به نظر می‌رسد. زیرا بالانوس در طی مرمت خویش، سنگهای اصلی را بریده و آثار طرز قرار گرفتن بلوکهای گوناگون را به شکل مبهمی درآورده.

پارتنون (PARTHENON)

* مرمت کنندگان در پی تلاش برای مرتب کردن اجزاء بنا، دوباره حدود



نمای دیگری از پروپیلایا (دروازه آکروپولیس)



بخشی از پروپیلایا - در این طرح اجزاء صندوقی شکل و مجوف و گوشه‌های ستوری شکل نمای سقف پروپیلایا را ملاحظه می‌فرمائید.



چگونگی اتصال سنگهای دیواره پروپیلایا.

بخشی از دیواره پیاده شده پارتنون.

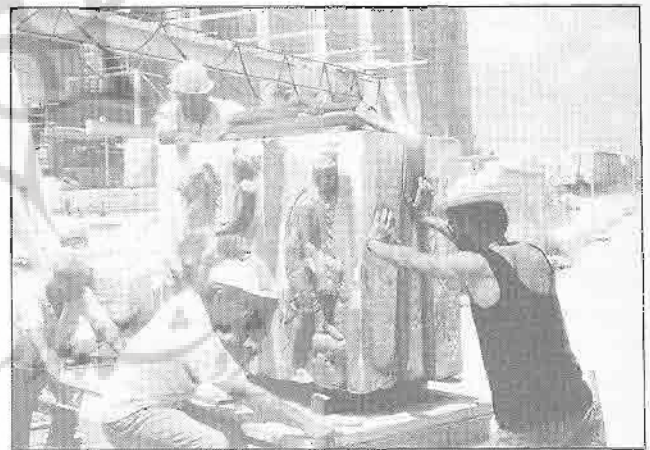
۳۰۰ بلوک - که در قرن ۱۹ در طی مرمت با مدل نسبتاً دلخواه آنها بر پا شده بود - دست به پیاده کردن دیوارهای شمالی و جنوبی اتاق داخلی پارتون زدند.

چون حدود ۴۰۰ قطعه به صورت پراکنده در آن محدوده یافت شده، مهندس «نیکلان توگانیس» برای تصمیم‌گیری در مورد وضعیت صحیح این بلوکها به کمک برنامه کامپیوتری متوسل شده است.

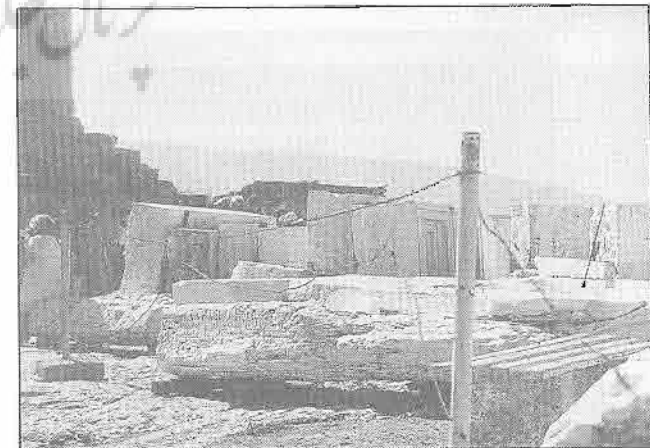
این برنامه قادر به ارزیابی ۴۹ مشخصه کامل از هر بلوک از جمله ابعاد و وضعیت بستهای اصلی آهنی آن می‌باشد. راه‌حلهای ارائه شده از طرف کامپیوتر همیشه هم مفید نیستند چون بررسی و ارزیابی قطعات بلوکها در این برنامه دشوار می‌باشد.

* در ماه جوتن سال ۱۹۳۳ آخرین قسمت بزرگ تزئینی پارتون شامل ۱۷ بلوک کتیبه‌دار واقع در ایوان غربی) با ریل و واگن کوچک به منظور حفاظت به موزه اکرپولیس منتقل شد. باقی قسمتهای این کتیبه مشهور احتمالاً یا در بمباران ونیزها در سال ۱۶۸۷ ویران شده و یا در غارت لردالگین در سال ۱۸۰۱ از مکان اصلی‌اش جدا شده و همراه با سایر اشیاء به انگلستان منتقل و پس از مدتی به موزه بریتانیا فروخته شده‌اند.

در سال ۱۹۷۶ کمیته اکرپولیس بامی موقت بر افراشت تا همچون سپری بلوکهای باقی مانده را از باران اسیدی در امان نگاه دارد. اما نتوانستند مانع ایجاد منابع دودزا مانند صنایع سنگین محلی شوند.



بازار چهارگوش و صندوقی شکل در پارتون. یک سالخوردن آتشی با آسپس به سال ۱۹۲۸



بازار چهارگوش - ساختمان دیوار، بار تون با استفاده از سیرتوریل.

بناش از قطعات سنگی دست‌پنداری شده، پارتون.

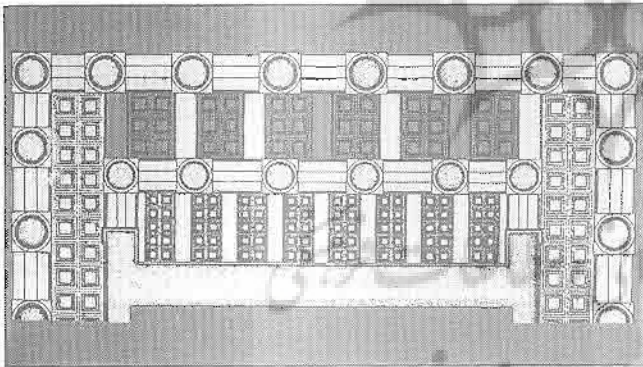
«کارالامبوس بوراس» یکی از اعضای کمیته اکرپولیس می‌گوید: «ما به علت موقعیت بسیار بد سطح مرمرها، کتیبه‌ها را پایین آوردیم. ما این تصمیم را بارها به تعویق انداختیم ولی بالاخره به این نتیجه رسیدیم که پایین آوردن آن قابل برگشت است در حالی که به حال خود رها کردنش (و نابود شدنش) دیگر غیرقابل برگشت است. پیاده کردن سنگها نیازمند یک جرأت‌فراوان ۴۸ تنی بود که باید در داخل ساختمان نصب می‌شد.

مهندس «پتروس کوفوپولس» به جایگزینی کپی کتیبه‌ها و ترجیحاً از جنس مواد شیشه به بلوکهای مرمرین نظر داده است.

* کپی‌های مرمرین سقفهای مجوف و صندوقی شکل پارتون که در سال ۱۹۵۰ ساخته شده بودند الان در نزدیکی سردر غربی معبد روی هم انباشته شده‌اند. مناطق تیره در تصویر (شماره ۱۰) اجزاء چهارگوش صندوقی شکل سقف و تیرهای آن را نشان می‌دهد. مهندس «پتروس کوفوپولس» امید به نصب آنها دارد و معتقد است که با این کار بر ارزش فرهنگی بنا افزوده خواهد شد.

وی در صدد است تا با شیشه سطح خارجی سقف را بپوشاند تا از شر باران اسیدی در امان باشد.

مقایسه بین عکس یک سلحشور آتنی با آسپس از کتیبه غربی (بالا) که در سال ۱۹۲۸ م. گرفته شده و یک تصویر کامپیوتری از بلوک دیگری که سلحشور آتنی روی آن رسم شده میزان پیشرفت خسارت وارده بر جزئیات سطح آن را آشکار می‌کند. «امریمنی گالاتوس» و «یانادوکانیس» دو تن از مرمتگران از عکسهایی که در سالهای ۱۹۱۰، ۱۹۲۸، ۱۹۵۸،



۱۹۷۶، ۱۹۹۲ گرفته شده نقشه قابل رویتی (از جزئیاتشان) تهیه نموده‌اند. این نقشه‌ها بعداً با کامپیوتر به دقت بررسی و با هم مقایسه شده‌اند.

کالانوس و دوگانیس توانستند میزان آسیب‌دیدگی سطح اصلی را در طول زمان اندازه‌گیری کنند و میانگین سالانه خسارت وارده را در یک دوره ۸۰ ساله محاسبه نمایند.

این محاسبه نشان داد که تا سال ۱۹۹۰ کتیبه تقریباً نیمی از جزئیات و برجستگی‌های خود را نسبت به سال ۱۹۱۰ از دست داده بود.

معبد آتنائیکه (Athena Nike)

* معبد آتنائیکه برای سومین بار در طول حیات ۲۴۰۰ ساله‌اش از نو پیاده و دوباره بلوک بلوک آن سر هم خواهد شد. معبد به مناسبت پیروزی بر ایرانیان در سالهای ۴۲۴-۴۲۷ پ.م. بر صفحه‌ای به ارتفاع ۲۵ فوت بنا شد. کارشناسان معتقدند که این معبد به دست «کالیکراتس» یکی از معمارانی که در ساخت پارتنون مشارکت داشته طراحی شده است.

بر خلاف ورودی آکروپولیس که در طی قرنهای متمادی بعد از عصر پریکلس به منظور تقویت استحکام تغییرات بسیاری پذیرفته، معبد آتنائیکه از نظر ساختار تا سال ۱۶۸۶ به همان صورت اولیه باقی بوده تا زمانی که ترکان برای استقرار توپخانه خود بر روی استحکامات، آن معبد را به کل ویران کردند. در طی سالهای ۱۸۲۱ - ۱۸۴۲ پس از استقلال یونان معبد از روی نقشه‌ای که مشابه با ساختمان نزدیک رود ایلیسوس در جنوب آتن بود و به کالیکراتس نسبت داده می‌شود، بلوک بازسازی شد. در بین سالهای ۱۹۳۶ - ۱۹۴۰ معبد بار دیگر توسط مهندس و مرمتر سائمند یونانی «نیکولانوس» پیاده و بازسازی گردید.

بالانوس در امر تعویض مفتولها و بستهای آهنی زنگ زده، همچنین تصحیح اشتباهات معماری که در طی دو بازسازی گذشته انجام شده بود سرعت بیشتری به خرج داد.

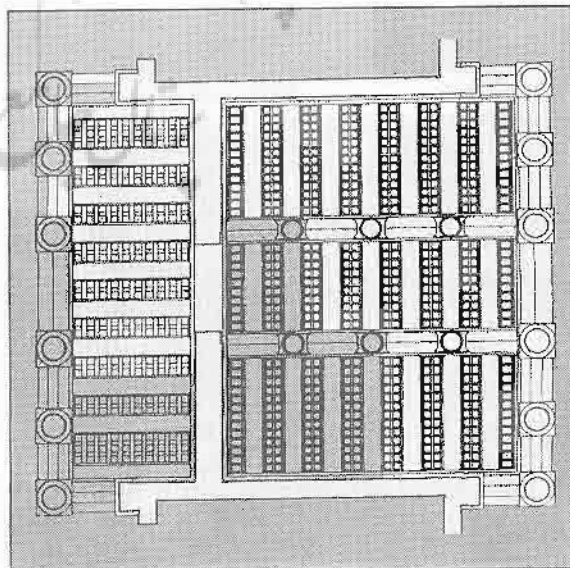
مهندس دموستنس گیزارد (عضو تیم مرمت) معتقد است که دو ستون مرکزی از ردیف ستونهای شرقی با دو ستون مرکزی از ردیف ستونهای غربی باید جابجا شوند.



عکس همان سلحشور آتنی که در سال ۱۹۷۶ گرفته شده. در این تصویر میزان آسیب جدی که بر اثر بارش بارانهای اسیدی ایجاد شده به وضوح دیده می‌شود.



تصویر کامپیوتری که از بلوک دیگر برداشته شده میزان خسارت وارده بر جزئیات سطح



او می‌گوید که با توجه به مطالعه وضعیت سوراخهای چفت و بست و کام و زبانه تیرهای چوبی که از قرون وسطی به منظور تقویت دیوارهای انبار باروت به صورت افقی در بنا به کار رفته‌اند توانسته محل درست این ستونها را تعیین کند.

گیراود همچنین قصد دارد تا هشت بلوک از سقفهای مجوف ایوانهای پروناوس (شرقی) و اوپيستودوموس (غربی) معبد را دوباره در جایش قرار دهد. وی با مطالعه وضعیت آنها و همچنین برشهای قدیمی و نقوش کار شده بر روی سنگهایی که بام چوبی را بر خود نگه می‌دارند محل آنها را تعیین نموده است.

* طرح مرمت تزیینات سنتوری شکل بخش شرقی معبد آتانیکه که سنگ‌های مرمرین جدید بیشتری را طلب می‌کند (مناطق تیره در تصویر) به بلوکهای سنتوری شکل قدیمی این اجازه را می‌دهد تا به حالت اصلی شان بازگردانده شوند.

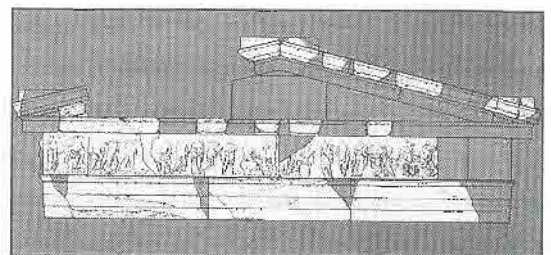
مهندس گيراود معتقد است که در این طرح به طور قابل توجهی سر در شرقی معبد را بهبود خواهد بخشید. اما هشدار می‌دهد که استفاده از سنگهای مرمر نو از نظر کمیته آکروپولیس ممکن است کاری اضافه بر سازمان و بیهوده تلقی شود.

* هنگامی که نیکولائوس بالانوس معبد آتانیکه را در اواخر دهه ۱۹۳۰ بازسازی نمود، عمداً سمت غربی آن را از جانب شرقی حدود ۲ اینچ پایین‌تر قرارداد، نقیصه‌ای که آراستگی عملی و استاتیک بنا را که در ابتدا به دست معمارش ایجاد شده بود به هم زد.

یکی از ظرافتهای اساسی چگونگی ارتباط زهکشی و فاضلاب بود. پله‌های مسطح به کار رفته در معبد نسبتاً دارای زاویه منفرجه هستند (به تصویر نگاه کنید) که امکان عبور آب باران را به راحتی ایجاد کرده. لیکن به علت شیب ۲ اینچی معبد، در حال حاضر آب باران از جانب غربی سرازیر ولی در شرق بنا انباشته می‌شود. بنا در اصل از آراستگی استاتیک خاصی برخوردار بود به گونه‌ای که سرازیری‌هایی متمایل به داخل بنا در مجموع به تقارن بنا و ستونها و فونداسیون پله‌ها کمک شایانی می‌کرد.

شیب دو اینچی مزبور به کلی آراستگی بنا را از بین برده. * یکی از راه‌های مبتکرانه برای حفاظت معبد آتانیکه احاطه آن با پوششی شفاف است. مهندس دموستس گيراود می‌گوید که هوای داخل پوشش باید بوسیله فیلتری از آلوده‌کننده‌ها پاک شود و فشار هوا با محیط طبیعی هماهنگ گردد.

این پوشش به مسئله حفاظت کتیبه‌ها سرو سامان می‌دهد. گيراود



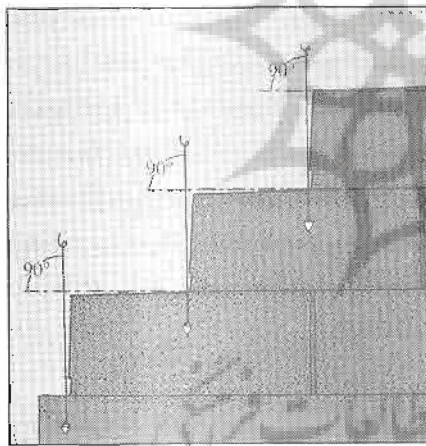
طرح مرمت بخش سنتوری شکل (سایر سقف) معبد آتانیکه.

بنا به خصلت افراطی و متعصبانه‌ای که دارد با امر انتقال کتیبه‌ها به موزه آکروپولیس و جایگزینی آنها با کپی‌های سیمانی مخالفت کرده و می‌گوید که انتقال، باعث بخش شدن آثار هنری به دو دسته: اشیاء کم ارزشتر و اشیاء پر ارزشتر می‌شود و این حالت را موجب می‌گردد که فقط از یک قسمت کوچک و قابل انتقال حفاظت شود. درحالی‌که سایر قسمتهای دارای دکوراسیون بسیار ارزنده‌ای هستند مثل سر ستونهای ایونیک که باید به حال خود رها شوند یعنی از جای اصلی شان نباید انتقال یابند.

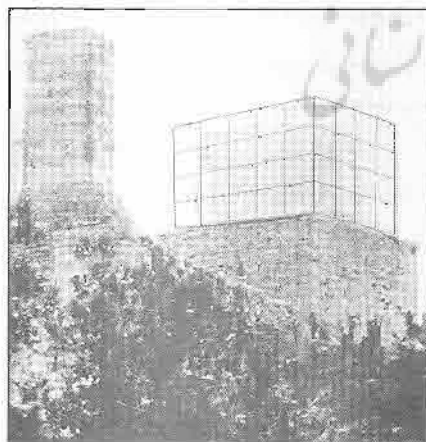
او می‌افزاید: من به عنوان مهندس احساس می‌کنم که موظفم برای نجات تمام پینا نقشه‌ای طرح نمایم و تصدیق می‌کنم که پوشش فوق‌الذکر برای همه یک شوک خواهد بود ولی یک شوک گاهی مفید واقع می‌شود.

او همچنین امیدوار است این پوشش بازدید کنندگان و سیاستمداران را به یاد بحران آلودگی محیط زیست بیاندازد که آن در حال حاضر بدان مبتلا است. معبد پوشیده شده سمبلی خواهد بود از سوء استفاده غیر منطقی ما از محیط زیست، شهر و آثار باستانی.

در حالی که بعید به نظر می‌رسد کمیته آکروپولیس با پیشنهاد گيراود موافقت کند، او خوشحال از این است که افکار عمومی را نسبت به این موضوع حساس کرده است.



دفع آب باران را ایجاد می‌کند چگونگی پله‌های معبد آتانیکه و زاویه‌ای که امکان



راه حل پیشنهادی یکی از مرمتگران عضو کمیته مرمتی آکروپولیس که مرمت آتانیکه را بر عهده دارد، احاطه معبد با پوشش شفاف است.