

غزنی

حفريات و ترميم آثار

* * *

هيئت باستان شناسی ايطالوی از چهار سال باينطرف در خرابه های غزنی مصروف حفريات است امسال بعد از ۷۰ روز کار مرحله چهارم کاوش در حالیکه پروفیسر توچی شخصاً از جریانات نظارت میکرد در حوالی ۱۵ میزان به پایان رسید.

پروفیسر گولینی استاد پوهنتون نورین که در طی يك ماه اخیر به هیئت ايطالوی در غزنی ملحق شده و سال آینده از جریان حفريات سرپرستی خواهد کرد ساعت پنج عصر روز پنجشنبه ۲۱ میزان در تالار پوهنی ننداری بزبان فرانسه تحت عنوان فوق سخن رانی جالبی بعمل آورد که خلص بیانات او از طرف ریس انجمن تاریخ به فارسی ترجمه گردیده و يك سلسله عکس های مربوط به آثار و شواهد مکشوفه از حوالی بقعه سلطان ابراهیم و تپه سردار روی پرده نشان داده شد.

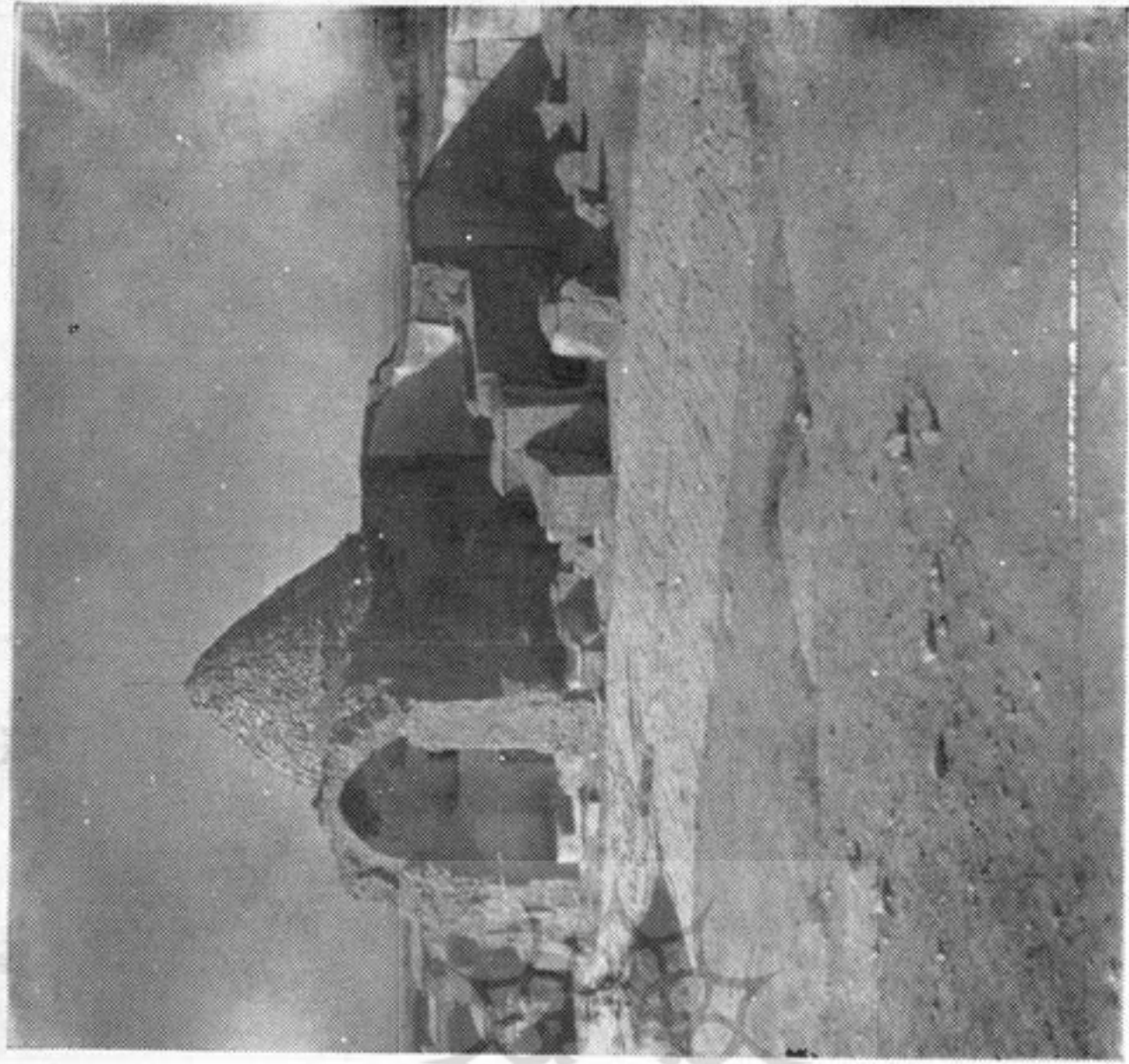
چون کنفرانس مذکور حاوی نکات تاریخی میباشد خلاصه متن آن در مجله آریانا چاپ میشود

« انجمن »

جلالتمابان، خانم ها و آقایان!

قراریکه حضار محترم مسبوق هستند هیئت باستان شناسی ايطالوی چهار سال است که در خرابه های شهر تاریخی غزنی مصروف تحقیق و حفريات است و اینک مرحله چهارم آن بعد از ۷۰ روز کار به پایان رسیده و کوشش میکنم که کارهای امساله هیئت مذکور را به ورت بسیار خلص بعرض برسانم.

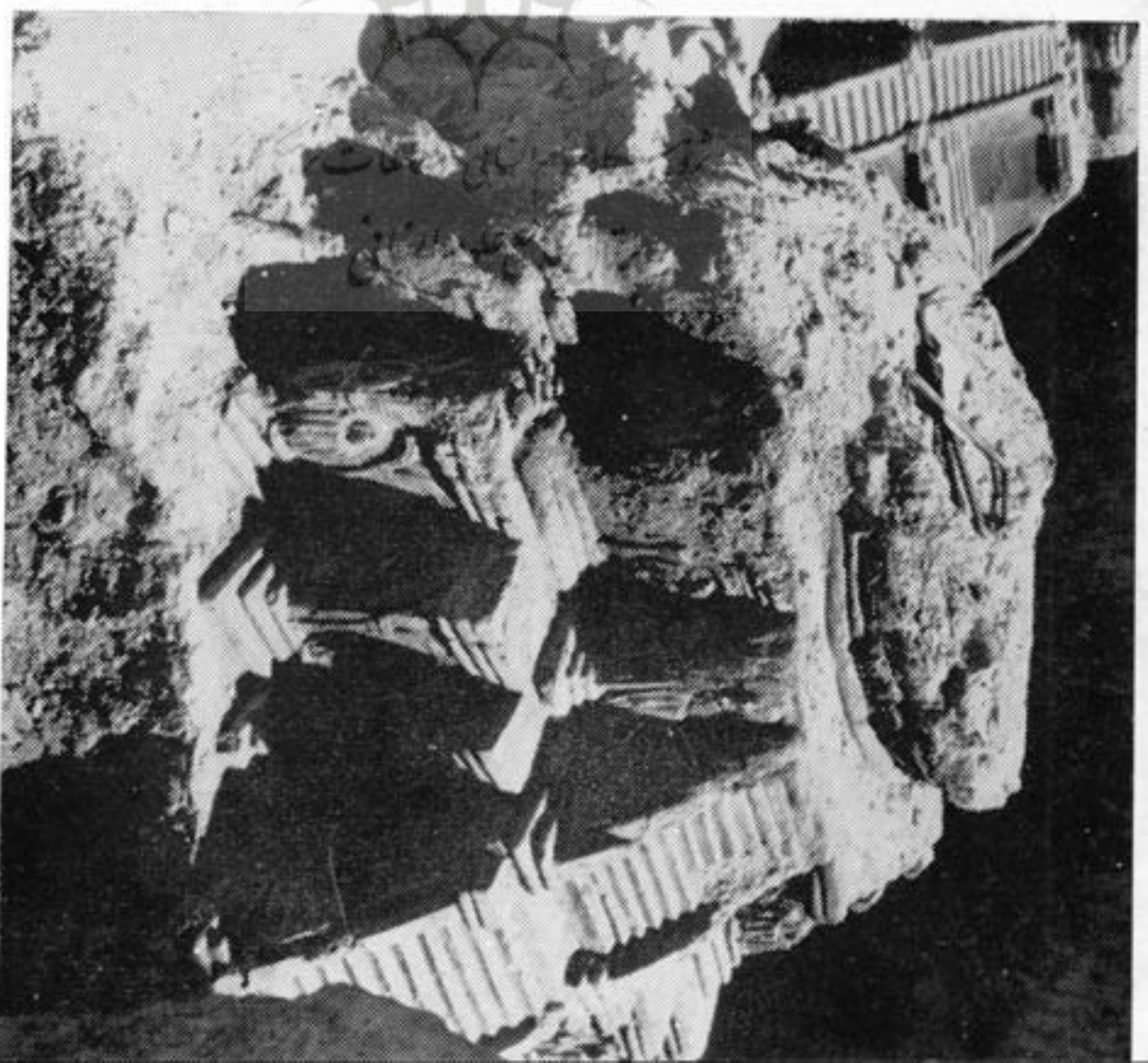
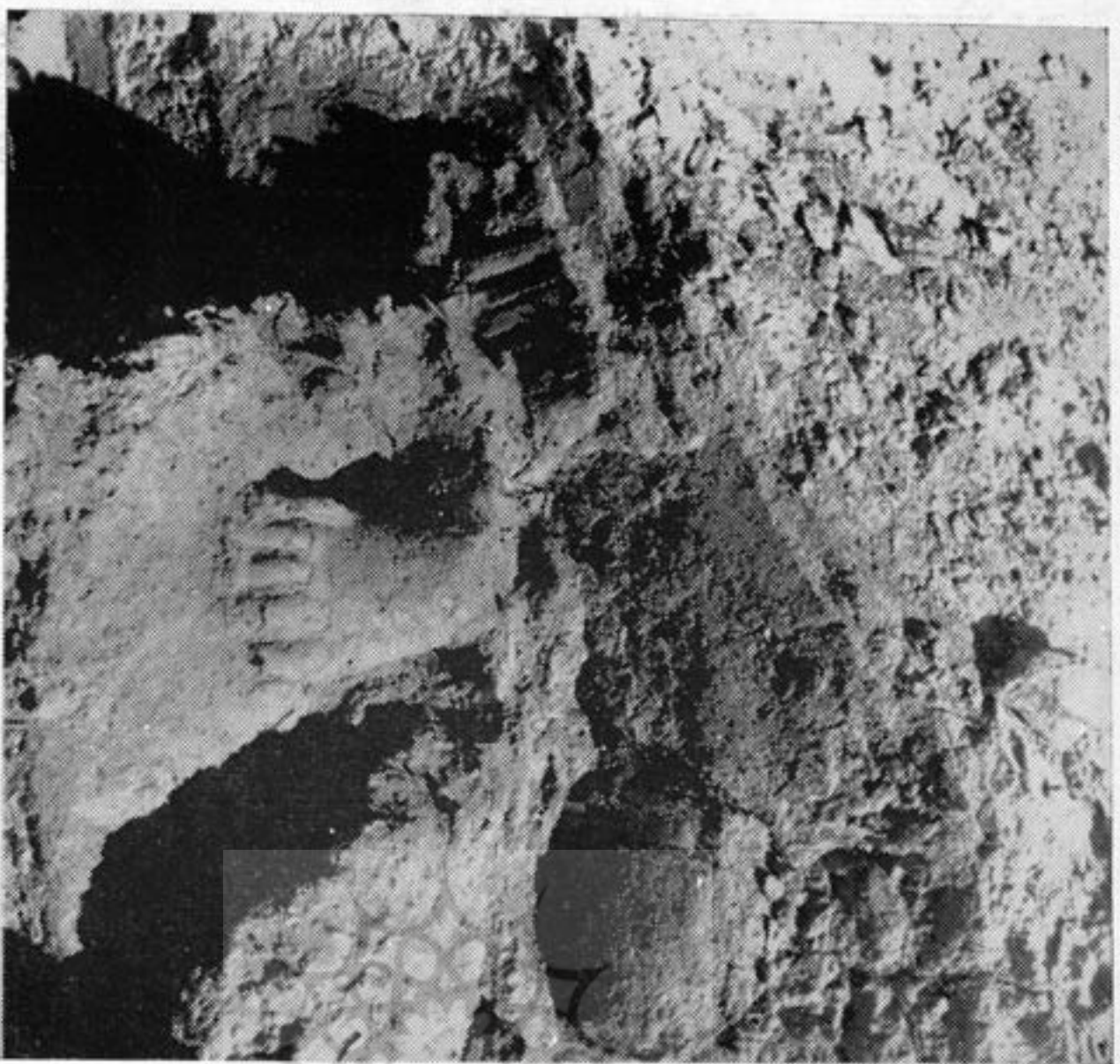
البته هیچکس انتظار نخواهد داشت که درین مختصر به نتایج تحقیقات تماس کنم زیرا هنوز حفريات در مراحل جریان است معذالک آنچه عملی شده و آنچه راجع به مرمت کاری و حفظ آثار در نظر داریم عملی کنیم هر کدام بجای خود قابل تذکار میباشد. علت انتخاب غزنی برای حفريات از طرف پروفیسر توچی اهمیت دوره باشکوه غزنوی و غوری است که هر کدام در تاریخ هنر و فرهنگ و معماری جایگاه مهمی دارد و چون در همین نقطه مهم آثار دورهای دیگری هم به ملاحظه رسیده است مصمم شدیم که حفريات را در گوشه های متخلف این ساحه عملی سازیم.



صحن مسجیدی که در جوار بقعه سلطان ابراهیم مکشوف شده و جایگاه قاعده
قبیل پاه‌ها در آن دیده می‌شود.



قاعده یکی از قبیل پاه‌های مسجیدی که در طی حفاریات سال‌های ۱۳۰۰ در جوار قریب بقعه
سلطان ابراهیم کشف شده است و از سنگ مرمر با گل و برک‌ها تراش یافته



بای و حفنه از یلان راهی بزدا شواهد ابن هیکل بودائی که در حدود ۱۰-۱۲ متر بلندی داشت در زاویه جنوب غربی معبد بودائی تپه سردار پیدا شده و در خود محل

یکی از استوپه‌های کوچک که در جناح شرقی استوپه بزرگ در تپه سردار کشف شده است و هیکل‌های کوچک بودا در زوایای آن مشاهده میشود.

هیئت حفریات ایتالوی کوشیده و میکوشید که علاوه بر دور های اسلامی شواهد مدنیت های قدیمی ترغزنی را هم تجسس کند.

به این ملاحظه است که حفریات یکی در ساحه قریب بقعه و سلطان ابراهیم غزنوی و دیگر در تپه‌ئی موسوم به تپه سردار شروع شده و جریان دارد شبه نیست که در حوالی ده قرن پیش از امروز آفتاب تهنیب غزنوی با تشکیل امپراطوری بزرگ ازین نقطه طلوع کرد و پیشتر از آن مدنیت های دیگری در اینجا شمشه پاشی داشت چنانچه از تپه سردار بقایای عمرانات دور های مختلف بودائی که من حیث سبک و روش آبادی در افغانستان سابقه ندارد کشف گردیده است. چون طرف خطاب من اینجا بیشتر محصلان و محصلات فاکولته ها هستند طوری که بارها به شاگردان خویش در (تورین) گفته ام حفریات علمی است که بیشتر گوشه های تخنیک دار در و از نظر ته اوری متکی به اسناد و شواهدی است که به تدریج ظاهر شده و به کمک آن مراتب خارجی روشن شده میرود ولی تا زمانیکه اسناد و شواهد بهم مربوط و مرتب نشود در اظهار نظر احتیاط باید کرد.

هیئت حفریات ایتالوی علاوه بر حفریات به سلسله مرمت کاری و حفظ آثار اهمیت بسیار قابل است و انتظار داریم یا روشی که در نظر گرفته شده آبدیات قیمت دار تاریخی غزنی یکی از مراکز بزرگ فرهنگی افغانستان برای همیشه حفظ و نگهداری شود. مسئله مهمی که امسال در حفریات نقطه اسلامی در جوار زیارت سلطان ابراهیم مکشوف شد مدخل قصر بود. قراریکه همه میدانند راهی از پای مناره ها میگذرد. این راه یا راه قدیمی بوده و یا راه قدیمی موازی آن میگذشت مداخل قصر به احتمال زیاد در همین جناح قرار داشت امسال در ناحیه شمالی زیارت بقایای مسجد بزرگی کشف شد که پلان آن شکل مستطیلی داشته و دارای هشت فیل پایه بوده که بقایای قاعده های بزرگ مرمرین آن مزین با گلبرگ ها جابجا مکشوف شده است و راجع به دروازه مسجد اینقدر گفته میتوانیم که مشتمل بر ستون پایه ها و کمانها بوده که از خود تزئینات داشته و برخی شواهد آیات قرآنی در آنها مشاهده میشود در مجاورت محراب مسجد بقایای کامل سوخته و زوغال شده کتاسی بدست آمده احتمال دارد که مصحف مذکور جلندی از قرآن شریف باشد.

مسئله مهمی ده از نظر تاریخ پیش روداریم موضوع تاریخچه بنای قصر است در برخی از سنگ نبشته ها نام سعود سوم جلب نظر میکند ولی چون ترتیب لوایح

کتیبه‌ها در بسیا موارد بهم سر نمی‌خورده تعیین تاریخ صحیح آن عجات‌آخالی از اشکال نیست. گمان غالب برین میرود که آن حصص قصر که بهتر محافظه شده مر بوط به دوره غوری باشد.

بلاشبه به نحوی که از کتیبه‌ها از نام مسعود برمی آید قسمتی از آبادی‌های قصر به دوره غزنوی هاتعلق داشته چنانچه ملاحظه شواهد آبادی‌های قدیم تر این نظر به راتائید می‌کند. بهر حال حفریات سال آینده و مطالعه دقیق سنگ‌نبشته‌ها معلومات دقیقی درین مورد بما خواهد داد.

در تپه سردار پار سال بقایای يك استوپه بزرگ کشف شد در اثر حفریات امسال واضح شد که اینجامواجه به يك سلسله آبادی‌های مختلفی هستیم که از چندین قرن نمایندگی می‌کند. چیز مهمی که امسال در اینجا مکشوف شد بیداشدن پنج استوپه کوچک و کرسی چندین مجسمه‌های بودائی است که در ضلع شرقی استوپه بزرگ هویدا گردیده است این استوپه‌های کوچک از گل پخته تعمیر شده و مزین با هیکل‌های متعدد بود اهای ایستاده و نشسته میباشد. در حقیقت مصالح عمرانی که بصفت (گل پخته) یاد کردیم عبارت از گل زرد مخلوط با گاه است و لی در اصل استخوان بندی استوپه‌ها چوب هم بکار رفته است و روی کار را باوسائل و درجه حرارت بلند بشکل گل پخته در آورده اند.

در سایر اضلاع استوپه بزرگ چه در جنوب چه در شمال بقایای آبادی‌هایی هست که در حفریات سال آینده واضح خواهد شد.

این آبادی‌ها که مصالح آن چندان دوام دار نبود طمأ در داخل محوطه‌ئی بنیافته بود که دیواری اطراف آن را محاط کرده بود و برنده‌های حواشی آن را صون نگه میداشت چنانچه شواهد ستون پایه‌های چوبی در جناح شمالی و جنوبی مشهود است و آثار ذوغال و سوختگی پایه‌های مذکور روی زمین تشخیص میشود.

در زاویه جنوب غربی معبد شواهد پاهای مجسمه‌های بزرگی پیدا شده است. در مجادرت مجسمه مذکور ورقه‌های بنانی بانوشته‌های بودائی بزبان سانسکریت پیدا شده است که بقرن ۴ یا ۵ مسیحی نسبت شده میتواند این ورق پاره‌ها در میان جعبه‌ئی بوده که آثار آن روی خاک قابل تشخیص است. . . از روی این مثال گفته میتوانیم که در زوایای چهارگانه معبد مجسمه‌های بزرگی نشسته بود انصیب شده بود که هر کدام از ۱۰ تا ۱۲ متر بلندی داشت.

آغاز کار عمرانی معبد بودایی تپه سردار را به قرن اول مسیحی نسبت داده میتوانیم ولی بعد از آن آثار مرمت کاری ها و آبا دی های دیگر هم در آنجا دیده میشود و آخرین مرحله عمرانی به قرن ۸ یا ۹ مسیحی تعلق دارد. از ملاحظاتی بر می آید که مدت طولانی حیات مذهبی بودائی در اینجا متوقف بوده و مجدداً بایک سلسله اصلاحات و افکار نوین تبارز کرده است چنانچه در طرح و حرکت انگشتان و دست های مجسمه ها این تجدید صیغه فکری را مشاهده میتوانیم زیرا مجسمه های در تپه سردار دیده شده است که دست های خود را یا زیر دامن لباس خود یا پشت سر خود پنهان کرده اند. بعضی مسکوکاتی که از اینجا بدست آمده به قرن ۳ و ۴ مسیحی ارتباط دارد. آثار عمرانی قدیمه معبد تپه سردار در حصص فوقانی دیوارهای استوپه بزرگ مشهود است. سکه های که ازین قسمت ها بدست آمده به (هرما یوس) و (ویما کد فیزس) آخرین شاه یونانی و اولین شاه کوشانی کابل تعلق دارد و بدین مناسبت آغاز بنای استوپه بزرگ را بقرن اول مسیحی نسبت باید کرد.



حالا میخواهیم چند کلمه راجع به مرمت کاری و حفظ آبادات و کارهای سال آینده هیئت حفاریات به عرضتان برسانم: هیئت حفاریات ابطالوی بفرکر برداشتن و بردن کوچکترین آثار تاریخی غزنه نیست بلکه همه را بصورت موقتی و بصورت اساسی مرمت کاری و محافظه خواهد کرد. چنانچه وزارت معارف افغانستان درین زمینه همکاری قیمتداری نموده و باین افکار عملاً تشریک مساعی بخرج داده است. مرمت کاری های موقتی عبارت ازین است که آثار مکشوفه در طی زمستان با آمدن فصل برف و باران خراب نشود.

مرمت کاری های اساسی سال آینده موازی با جریان حفاریات ادامه خواهد یافت. همین الان بکمال مسرت اظهار میتوانیم که در جلگه فراخ غزنی شواهد آبادات تاریخی و آثار اسلامی و قبل از اسلام افغانستان نه تنها از زیر خاک برآمده بلکه مرمت کاری و محافظه شده. یقین داریم در اثر دوام کار و عملی ساختن مفکوره حفظ آثار آبادات این نقطه مهم افغانستان را طور پاینده دارودام دار حفظ کنیم تا مقامی که شهر زیبای غزنی در جهان هنر و فرهنگ داشت و حلقه اتصال شرق و غرب بود بهمگان خوب تر معرفی گردد.

(خاتمه)