

نامه‌نویسی و زندگی روزمره در روسیه قدیم

میخائیل ج. برایچفسکی

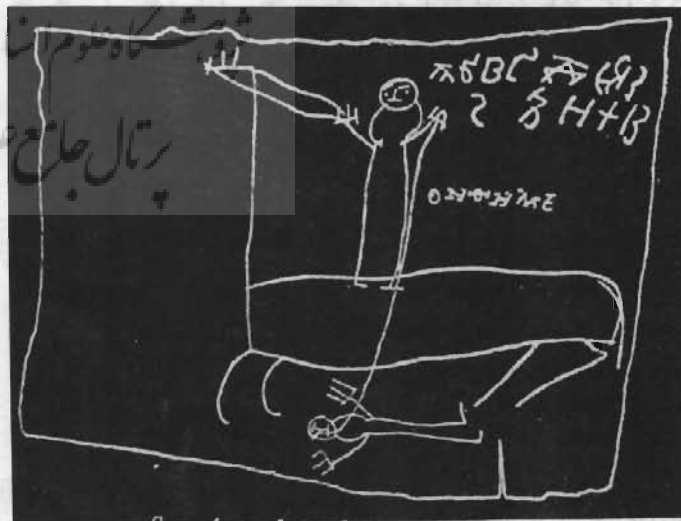


در روسیه قدیم، پوست غان همان نقشی را داشت که پایروس در مصر باستان و لوح‌های مومی در روم. البته اسناد فتودالی را که می‌بایست پردوام باشد بر پوست حیوانات می‌نوشتند، اما نوشته‌های غیررسمی‌تر، مانند دستورالعمل‌های مربوط به امور زراعی و خانگی، ثبت دیون، یادداشتهای غیرحکومتی و مکاتبات شخصی، بر پوست درخت غان نوشته می‌شد. در سال ۱۹۵۱، باستان‌شناسان در شهر قدیمی نووگورود دهها نمونه از این گونه متنها کشف کردند که کهنترین آنها به اواخر قرن یازدهم مربوط می‌شد. اهمیت این کشف چشمگیر را برای تاریخ زبان و فرهنگ می‌توان با اهمیت پایروسها برای مطالعات کلاسیک مقایسه کرد.

نویسندگان و دریافت کنندگان نامه‌های نوشته بر پوست غان از لحاظ اهمیت با یکدیگر متفاوت بودند و به قشرهای اجتماعی گوناگونی تعلق داشتند. رعایای متنفذ، پاتریسینها، پیشه‌وران، دهقانان و سربازان از این زمره بودند. شمار چنین نوشته‌های کشف شده‌ای به صدها می‌رسد. تقریباً همه این نوشته‌ها به مسائل روزمره مربوط می‌شود و بازتاب جنبه‌های روزمره و پیش پا افتاده زندگی است که در تاریخی‌ترین منابع تحت‌الشعاع رویدادهای مهم قرار می‌گیرند. چنین مدارکی در واقع مخزن اطلاعات درباره دامنۀ باسوادای در روسیه و وجود شبکه آموزشی ابتدایی در آنجاست. شاگردان مدارس «دفتر مشق» داشتند و ما این را از کشف دفاتری فهمیده‌ایم که زمانی به سرکی به نام آنقین تعلق داشته که در نیمۀ اول قرن سیزدهم میلادی در نووگورود می‌زیسته است.

لذا تعجبی ندارد که دستنوشته‌های بسیاری بر ابزارهای استادکاران روس قدیم به چشم می‌خورد. بر جعبه یک جواهرساز اهل کیف که از خاک بیرون آمده است نام صاحبش «ماکوسیموف» نوشته شده است. بر جعبه‌هایی که در بخش پادول کیف پیدا شده‌اند نوشته‌های عربی به چشم می‌خورد و این مدرک با ارزشی است درباره ترکیب بین‌المللی طبقه پاتریسین در کیف. بر یک آمفورا (نوعی کوزه) که در کیف پیدا شده است این نوشته به چشم می‌خورد: «آمفورای مستیسلاول» که صاحبش را نشان

در سال ۱۹۵۱ دستنوشته‌هایی بر پوست درخت غان در شهر نووگورود کشف شد که جزئیات جالبی درباره زندگی در روسیه قرون وسطی ارائه می‌دهد. در بالا، تکه‌ای از یک نامه متعلق به قرن چهاردهم را می‌بینید. پایین، ترسیم علائمی مربوط به اوایل قرن سیزدهم را از یک دانش آموز به نام آنقین می‌بینید. این تصویر، آنقین را براسی نشان می‌دهد و جسد دشمنی زیر پای او است.





Kuva © Kustantamo Mistetsvo, Moskova

این نقش برجسته، دو سوار کار را در حال کشتن یک جنگاور نشان می‌دهد (اواخر قرن دوازدهم). این اثر که امروزه در گالری ترتیاکوف مسکو جای دارد، در اصل به کلیسای سقف زرین قدیس میخائیل در کیف تعلق داشت. این کلیسا که بین سالهای ۱۱۰۸ و ۱۱۱۳ میلادی ساخته شد به خاطر موزائیکها و دیوار نگاشته‌های خود معروف است. تصور می‌رود بعضی از آنها اثر تمثال نگار بزرگ روس، آلیچی کیفی باشد.

می‌دهد. بر تکه‌ای از یک آمفورای دیگر کلمه «خوب» دیده می‌شود که احتمالاً قسمتی بوده از یک فرمول در بیان آرزوی خیر. نوشته دیگری با نوشته «این آمفورا همیشه پر باشد» متعلق به شخص ناشناسی است. درباره معنای نوشته معروفترین آمفورا که در مقبره‌ای در گنزدوفسک در نزدیکی اسمولنسک پیدا شده است، متخصصان هنوز بحث می‌کنند. عده‌ای آن را گاروخسچا (خردل) می‌خوانند و عده‌ای دیگر گاروشنا (مخلوط گازی)، و مکتب دیگری گفته است گاروخ پسا (گاروخ نوشته است). این کشف بسیار جالب توجه است زیرا قدمتش به نیمه اول قرن دهم می‌رسد که پیش از مسیحی شدن پرنس ولادیمیر است. می‌دانیم که مدتها پیش از سال ۹۸۸ در روسیه کتابت وجود داشته است، و این را از پیمانهای میان روسها و یونانیان، «زندگی سیریل فیلسوف» و اطلاعات ثبت شده در آثار نویسندگان شرق درمی‌یابیم. اما در آمفورای گنزدوفسک، شاهد «زنده»‌ای می‌یابیم که قبل از ولادیمیر کتابت وجود داشته است.

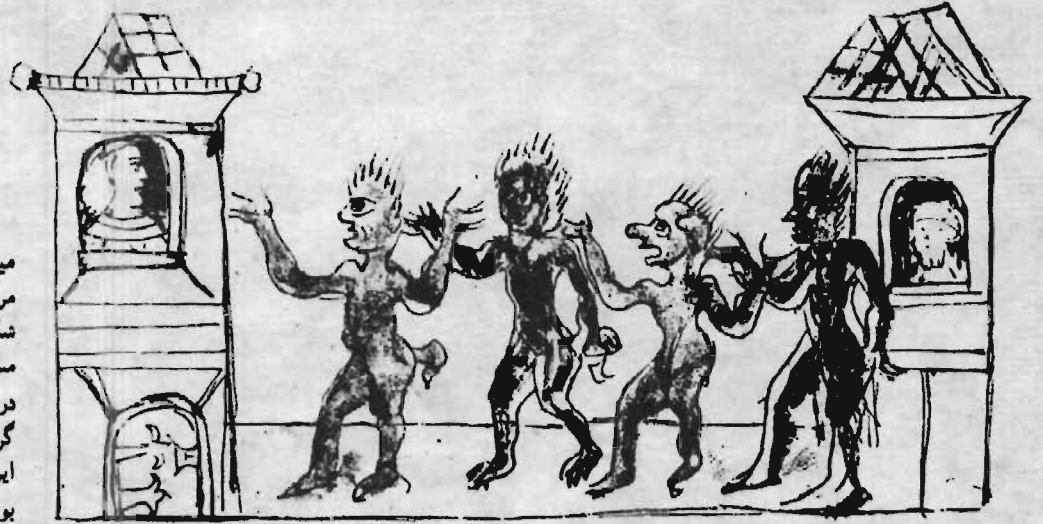
یک نویسنده قرن دهم به نام چرنوریتس خرابر که رساله‌ای در باب پیدایش کتابت اسلاو نوشته است، می‌گوید که کتابت مراحل طی کرده است: «ابتدا پیشینیان ما از «نشانه» و «تراش» برای انتقال منظور خود استفاده می‌کردند، سپس علائم الفبای یونانی را «بدون تغییر» به کار بردند و بالاخره سیریل الفبای خاص اسلاو را ابداع کرد.»

الفبایی که اخیراً بر دیوار نمازخانه قدیس میخائیل در کلیسای قدیسه سوفیا در کیف کشف شده است، نخستین مرحله «اخذ» الفبای یونانی را در مشخصات فونتیکی زبانهای اسلاو نشان می‌دهد. این الفبا، علاوه بر حروف یونانی، چهار علامت برای نشان دادن اصوات اسلاو «ب»، «ز»، «ش» و «شچ» دارد که نمادهایی برای آنها می‌بایست پیدا می‌کردند. در هر جامعه‌ای، ترویج و گسترش سواد با تغییرات انقلابی در تمام حوزه‌های حیات اجتماعی همراه است. با رواج سواد، اطلاعات معتبرتر می‌شوند و امکانات تقریباً نامحدودی برای گذر از مکان و زمان پدید



Kuva © Kustantamo Nauka, Moskova

مدالیهون میناکاری شده مربوط به اوایل قرن سیزدهم. در پیرامون تصویر مسیح نوشته شده است «نور من»



مینیاتوری از «وقایع نامه رادزیولی»، دستنوشته‌ای مصور مربوط به اواخر قرن پانزدهم (نیز نگاه کنید به توضیح شکل صفحه ۶). این مینیاتور که صحنه‌ای از روسیه مسیحی شده سال ۱۰۹۲ میلادی است، مردم پولوتسک را در سنگرها و خانه‌هایشان نشان می‌دهد که از «ارواح خبیثه» گریخته‌اند. ظهور ارواح در پولوتسک، طبق مستندات این وقایع نامه، نشانه مصیبت بزرگ در سراسر سرزمین بود.

осемженаташа . вѣньчѣвлатпѣ . пакомѣ . нисѣтъѣвндѣн

می‌آید. می‌توان گفت که رشد چشمگیر فرهنگ در روسیه قدیم، پیش از هجوم مغولان، عمدتاً ناشی از این گردش اطلاعات در جامعه بود. اگر فرهنگ را یک سیستم در نظر بگیریم، آن را یک کل می‌بایم و می‌بینیم که عوامل تعیین کننده رشد آن بر تمام حوزه‌های فعالیت خلاقانه، از علم و کشاورزی تا شعر، فلزکاری، پوشاک و معماری، تأثیر می‌گذارد (البته به طرق گوناگون). به این مسئله باید توجه ویژه‌ای نمود.

چه ردپاهایی از کشاورزی روس قدیم باقی مانده است و باستانشناسان از آن چه چیزهایی آموخته‌اند؟

ساختار اجتماعی جامعه قرون وسطایی چنان بود که سه نوع مسکن وجود داشت — کاخ، قلعه و خانه، که هر کدام به یک نوع استاندارد زندگی، یک نوع شیوه زندگی، عقاید معینی درباره رفتار، درباره نیازهای واقعی و راههای تأمین آن اختصاص داشت. مثلاً در خانه شخصی نیازی به خدمتکار نبود اما در قلعه بود. خانه شخصی به محل جلوس احتیاج نداشت اما قسمت مهمی از هر کاخ را محل جلوس تشکیل می‌داد.

تا مدت‌ها تصور بر این بود که بیشتر مردم روس کیف در فرورفتگی‌هایی با ابعاد ۳ متر در ۴ متر زندگی می‌کردند. هر فرورفتگی، بامی داشت که همسطح زمین بود. شهرها را به صورت آمیزه عجیبی از معابد باشکوه، کاخهای مجلل و آلوئکهای در زمین ترسیم می‌کردند.

پژوهشگران از تناقض آشکار چنین ترکیبی با سطح عمومی فرهنگی آن زمان تعجب نمی‌کردند. به ذهنشان خطور نمی‌کرد که مردمی که «حکایت سالهای سپری شده» (وقایع نامه اولیه روس) و سرود جنگ ایگور را نوشته‌اند (یا لااقل می‌خوانده‌اند) نمی‌توانسته‌اند در چنین منزلی زندگی کنند، و یا زنانی که لباس ابریشم و مخمل و زربفت می‌پوشیده‌اند و با آن آرایش گیسوان و زینتها و اسباب زیبایی که امروزه در موزه‌های روسی نمایش داده می‌شوند نمی‌توانسته‌اند چهار دست و پا از حفره‌هایی به بیرون بخرزند.

البته در روسیه نیز مانند هر جامعه فئودالی دیگر، طبقات اجتماعی از لحاظ ثروت کاملاً نابرابر بودند. اما در عین حال حد و مرزی نیز در کار بود که در ورای آن جامعه نمی‌توانست بدون انحطاط و فروپاشی به حیات

این هاو نه‌های رختشویی انسان مانند روسیه کیف، با نمادهای ماه و خورشید مزین شده‌اند. سر هر کدام به شکل خورشید است، قسمتهای صلیبی به صورت دستهای گشاده است و قسمت قاعده به صورت دامنی است که نقش خورشید و خطوط زیگزاگی به نشانه آب دارد.

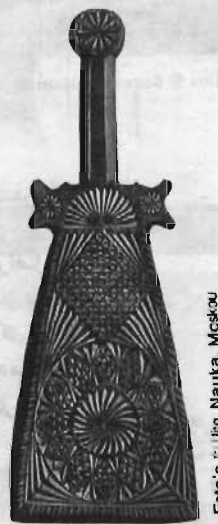
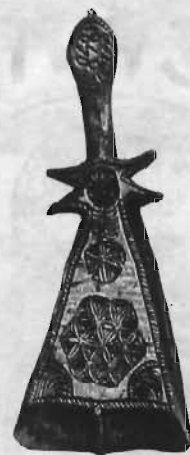
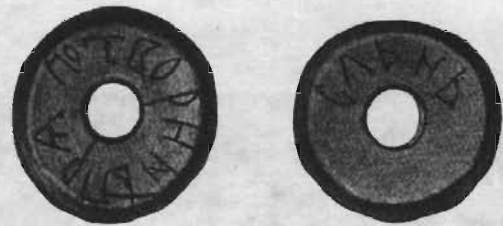
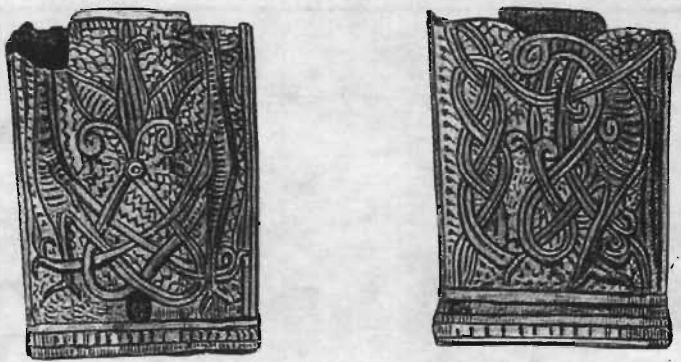


Photo © Uig. Nauka. Mckou



تکه‌هایی از یک چرخ ریسندگی از طلا و نقره (در نمای پشت و رو) متعلق به کیف قرن دوازدهم. بر چرخ نوشته است «طلسم چرخ» که نشاندهنده عملی جادویی است.



طلسمها و زینتهای نمادین (زیر) در روسیه کیف ظاهراً رواج داشت. تعویذهای پرنده مانند (ردیف بالا) احتمالاً برای نیکبختی در ازدواج به کار می‌رفت. ردیف وسط، خرمره‌های کله اسبی یا کله اردکسی با نماد پردازی خورشید. قاشقهای زینتی (ردیف پایین) نشانهٔ وفور و فراوانی بود.

ادامه دهد. علم باستانشناسی در این زمینه مدارک و شواهد مستقاعد کننده‌ای ارائه داده است.

مثلاً تعداد کاخهای سنگی در روسیهٔ کیف اندک بود، اما می‌دانیم که در بسیاری از شهرهای بزرگ کاخ سنگی وجود داشت - در کیف، چرنیگوف، پریاسلاول، بوگولیوبوو، نزدیکی ولادیمیر کلیا زما، و غیره. دربارهٔ قلعه‌ها و بسیاری از شهرهای قلعه‌دار که سیمای روسیه را در قرون نهم و دهم شکل می‌دادند، مطالعات جامعی انجام شده است. متأسفانه سوءتعبیرهایی نیز به علت سوءتعبیر از شواهد و مدارک صورت گرفته است. مرکز استحکاماتی روستای گارودیشچه در نزدیکی شیتوفکا، متعلق به قرن دهم، نمونهٔ چنین سوءتعبیرهایی است. ماهها در این روستا حفاری شد اما باستانشناس مسئول که به دنبال «ملک فئودالی» خاصی می‌گشت گمان نبرد که کل مجموعه، شامل دهها مسکن، بناهای زراعی، متعلقات و کارگاههای پیشه‌وری، همان چیزی است که به دنبالش می‌گردد. اما آن نوع بنایی که بیشترین بحثها را دامن زده است، مسکن عادی است که درباره‌اش نظریات ضد و نقیضی داده‌اند. اینک می‌دانیم که مسکن دهقانی در آن زمان شبیه خاتای اوکراین و ایزبای روسیهٔ بزرگ در زمانهای بعد بوده است. در شهرها بیشتر خانه‌ها کنده‌ای یا چیری - آجری بودند که با شرایط زندگی شهری وفق یافته بودند. خانه‌های چیری - آجری طبق تکنیک فاجورک (نیمه چوب) استاندارد ساخته می‌شدند که وسیعاً در سراسر اروپای قرون وسطی، از اقیانوس اطلس گرفته تا بحر خزر، به کار می‌رفت.

هر دو نوع بنا چند طبقه (معمولاً سه طبقه) بودند چرا که در مینیاتورهای روس قدیم بیشتر به صورت سه طبقه ترسیم شده‌اند (هرچند که بعضی از آنها دو طبقه یا چهار طبقه هم بودند). «فرورفتگیها» صرفاً جزئی از همکف بودند که به دلیل جلوگیری از حریق و برای مقاصد خانگی، در زمین ایجاد می‌کردند. خانه‌های کنده‌ای کشف شده، به ویژه در بخش پادول کیف، احتمالاً نیمه زیرزمینهایی با روینای فاجورک داشته‌اند. چنین سازه‌هایی در زونیکورود یافت شده‌اند که در آنها برای تقویت سازهٔ فاجورک، شیارهایی در سطح کنده‌های فوقانی ایجاد

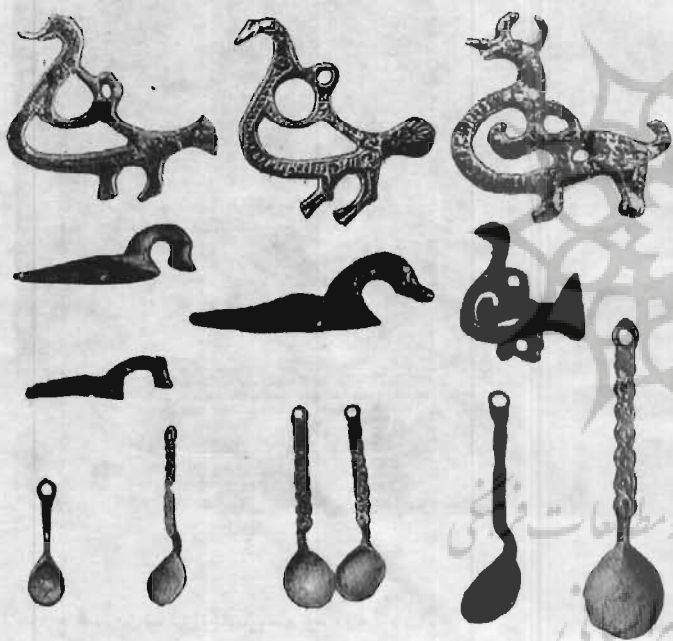


Photo © Ulig Nauka, Moshkov

می‌کردند.

دربارهٔ فرهنگ روسیهٔ قدیم مطلب بسیار گفته‌اند. با آخرین یافته‌های باستانشناسان، اطلاعات تازهٔ فراوانی به دست آمده است، اما تا فهم کامل این پدیدهٔ بغرنج هنوز راه درازی بایستی کرد. یک نکته مسلم است و آن اینکه فرهنگ روس در زمانی که مسیحیت پذیرفت به هیچ وجه نازلتر از فرهنگ مردمان همجوار نبود؛ و رواج مسیحیت که روسیه را با سنت فرهنگی متفاوتی پیوند داد، فقط به شکوفایی انسانگرایی والایی کمک کرد که در فرهنگ روس قدیم جای خود را داشت.

میخائیل جولیانوویچ برایچفسکی، متخصص شوروی در تاریخ و باستانشناسی مردمان اسلاو روسیه، و دانشمند ارشد پژوهشکدهٔ باستانشناسی آکادمی علوم جمهوری شوروی سوسیالیستی اوکراین است. وی بیش از ۳۰۰ اثر منتشر کرده است که «چه وقت و چگونه کیف زاده شد» و «ریشه‌های کشور قدیم اسلاو» از آن جمله‌اند. بسیاری از آثار این دانشمند به زبانهای دیگر ترجمه شده است.