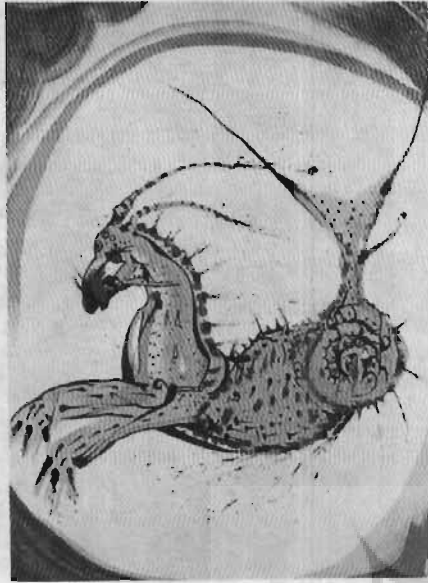


# گودی و دالی،

ببیند و دنیا را بگوید که او را چه می‌گذرد و با خود می‌گوید که دنیا را چه می‌گذرد  
 در این دنیا که هر چه می‌بیند و هر چه می‌شنود و هر چه می‌بوید و هر چه می‌چشود و هر چه می‌لمس می‌کند  
 همه اینها را با خود می‌گیرد و با خود می‌برد و با خود می‌گذرد و با خود می‌ماند و با خود می‌بماند  
 و با خود می‌گذرد و با خود می‌ماند و با خود می‌بماند و با خود می‌گذرد و با خود می‌ماند و با خود می‌بماند

سالوادوردالی در سال  
 ۱۹۵۲ یک ورقه کاغذ  
 دست‌ساز مربوط به  
 مکانات (کتاب مقدس)  
 را آزمایش می‌کند. دالی  
 برای این کتاب نقاشی  
 کشید.  
 جدی (کابریکورن)  
 لیتوگراف، توسط دالی از  
 سری علائم منطقه البروج  
 تصویر صفحه مقابل،  
 تابلویی به نام *matinal del cipres*  
 اثر دالی،  
 ۱۹۳۴.



می‌کنند قرار می‌دهند. به احتمال زیاد به این دلیل که در برهه‌های از زمان با  
 روشن بینی خود که نتیجه قضاوت صحیح آنهاست آزادی روح و تخیل خلاق را  
 برگزیده‌اند.

تعجبی ندارد اگر بگوئیم عمده‌ترین جاذبه‌های فرهنگی کاتالونیا و مهمترین  
 کشش‌های بین‌المللی و توریستی آن جا معماری گودی دربارسلون و موزه تئاتر دالی  
 در فیگوراست. هر کدام از این دو هنرمند با روش خاصی خود عصاره مشخصات  
 اساسی منطقه را و مناظر و قدرت‌های فعال طبیعت و اسطوره‌های باستانی آنرا  
 تفسیر می‌کنند.

## گودی و معماری خیال‌برانگیز

آنتونی گودی در خانواده‌ای صنعت‌گر متولد شد که اسرار حرفه‌ی اجدادی را از  
 آنها آموخت و با فنونی که به کار می‌بردند آشنا شد. معماری را دربارسلون آموخت.  
 دیپلم خود را در سال ۱۸۷۸ گرفت، هنگامی که سبیده دم بیداری فرهنگی سیاسی  
 اسپانیا با جهشی در معماری و هنرهای تزئینی آغاز می‌شد و این حرکت همزمان بود  
 با هنر نو (modernismo) که تمام اروپای قرن نوزدهم و اوایل قرن بیستم را فرا  
 گرفته بود.

گرچه افکار عمومی زمانه را نمی‌پذیرفت، ولی از پشتیبانی متهورانه و موفق  
 طبقه متوسط که هویت خود را در بناهای خارج از اعتدال طراحی شده توسط او  
 جستجو می‌کردند برخوردار بود.

رمز گودی در این است که الگوهای موجود در طبیعت و جهان آلی را جذب  
 کرده و توانسته است از میان تنوع بی‌نهایت شکل‌ها آنچه را که قابلیت انتقال به  
 معماری دارد برگزیند. با تخیلی بسیار نیرومند این راه را دنبال کرده، تنه درخت‌ها،  
 شاخه‌ها، استخوانها، دنده‌ها، تورهای ماهیگیری و گلهای همه برای او مفاهیمی  
 تشکیل داده‌اند که در طراحی کلیساها، پارکها، مدارس و بناهای دیگر از آن استفاده  
 کرده است.

تمام آثارش بر پایه‌ی منطق و استدلال استوار بود و تا حد کوچکترین جزئیات آنرا

معماری آنتونی گودی (۱۹۲۶ - ۱۸۵۲) و نقاشی سالوادردالی (۱۸۸۹ -  
 ۱۹۰۴) دارای زیبایی شاخصی است که سوالات بسیار برای کسانی که طالب عمق  
 معنای کار ایشان هستند برمی‌انگیزد.

هر دو هنرمند را نابغه خوانده‌اند، خالقینی دستخوش جنون که افکارشان گرفتار  
 خلسه‌ای شده که از پاره‌ای تظاهرات ناخودآگاهشان نشأت گرفته است. در حالیکه  
 مورد تحسین و رقابت معاصران خود بودند، اصول فرهنگی عصر خود را به سخره  
 گرفته با شهامت و ابتکار موفق به آفرینش دنیائی استثنائی از افکار بدیع شده‌اند که  
 امروزه به اعتراف همگان نقطه‌هایی رفیع در تاریخ وقایع هنر بشمار می‌رود.

گودی ودالی هر دو اهل کاتالونیا هستند، منطقه‌ای که بخود می‌بالد از اینسکه  
 مردمش به دو گروه تقسیم می‌شوند: آنها که دارای افکاری متعادل، جدی و رفتاری  
 متین هستند و آنها که دستخوش نوعی خشمند، آنی و بدون اراده عمل می‌کنند و  
 تندخو و خودرأی‌اند.

گودی و دالی را در سرزمین خود جزو گروه آنانی که آنی و بدون اراده عمل

# هنر افراط

نوشته دانیل جیرالت میراگل

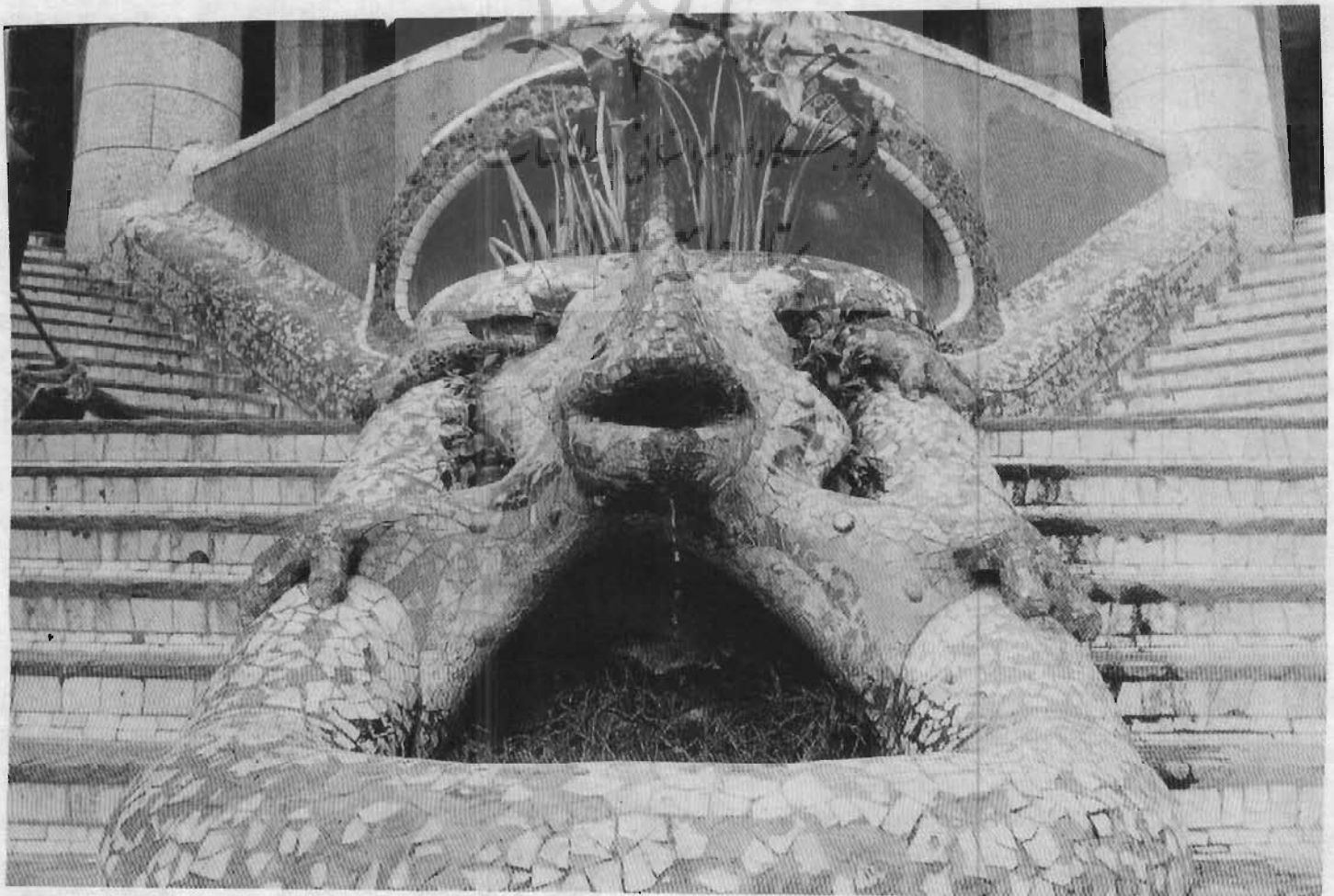
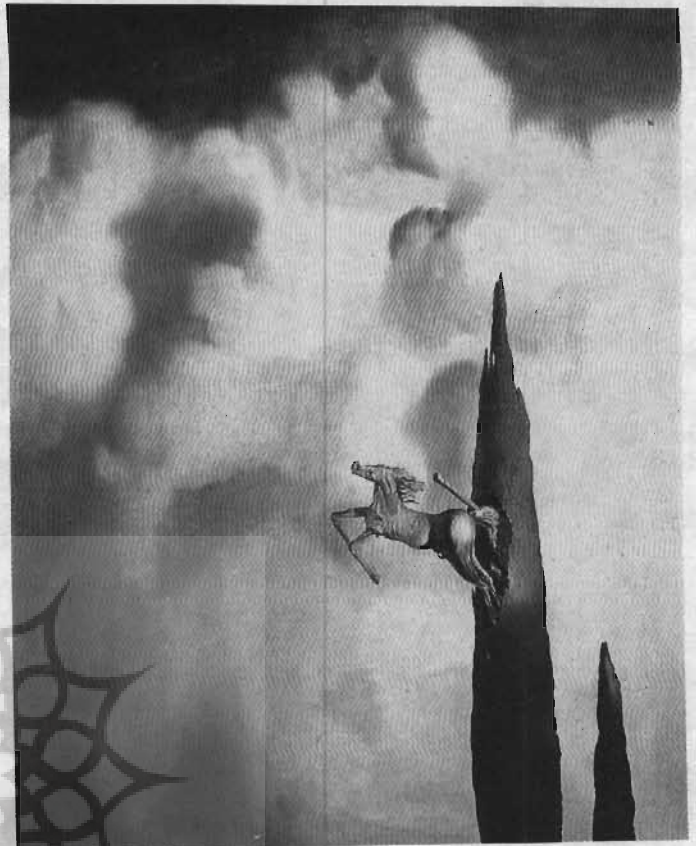
نشان می‌داد. در پیس پرده اشکال فراوان غریبی که از آن‌ها بهره می‌گرفت، همواره یک نتیجه منطقی و مطالعه وسیع از فشارها و نیروهای درگیر و از تمام وظایف عوامل سازنده‌ای که بنمایش گذارده بچشم می‌خورد. این روش هم در ستون‌های عظیمی که بنا بر آنها تکیه دارد به کار رفته و هم در ظریفترین جزئیات تزئینی کاشی‌ها، شیشه، چوب یا آهن. اساساً در جستجوی یک هنر کامل بود که در آن اجزاء و کل به هماهنگی برسند. او به معماری هویتی جدید و متفاوت بخشید که سرشار بود از معانی زیبا شناسی.

## دالی روی طنابی محکم، بین حقیقت و خیال

سالوادردالی وضعی مشابه گودی دارد. از کُستابراوای وحشی و پرت افتاده الهام می‌گرفت با ساحل صخره‌ای و شیب‌دار آن، و از مناظر معمائی ناحیه امپوردان که پیوسته در معرض بادهای ترامونتان که از کوه‌های شمالی برمی‌خاست قرار داشتند.

پس از تحصیل رشته هنر در مادرید، جایی که معاصر لوئی برنوتل، گارسیالورکا، رافائل آلبرتی و سایر چهره‌های اوان کار ۱۹۳۰ اسپانیا بود. نمایشگاهی از آثارش در بارسلون ترتیب داد. با نقاشی‌ها و کارهای عجیب و غریب بشهرت رسید. در سال ۱۹۲۸ به پاریس رفت و گروه هنرمندان و نویسندگان

پانین - چشمه در پارک گوئل بارسلون، کار مجسمه‌ساز و معمار کاتالونیایی آنتونی گودی (۱۹۲۶ - ۱۸۵۲).



سوررئالیست آنجا چنان از کارهای او شگفت‌زده شدند که شاعر فرانسوی آندره برتون اعلام کرد دالی تجسم روح سوررئالیست است «تصاویر روایتی و شاعرانه نقاشی‌های او نیروی خارق‌العاده و قدرتی در حال انفجار درخود دارد».

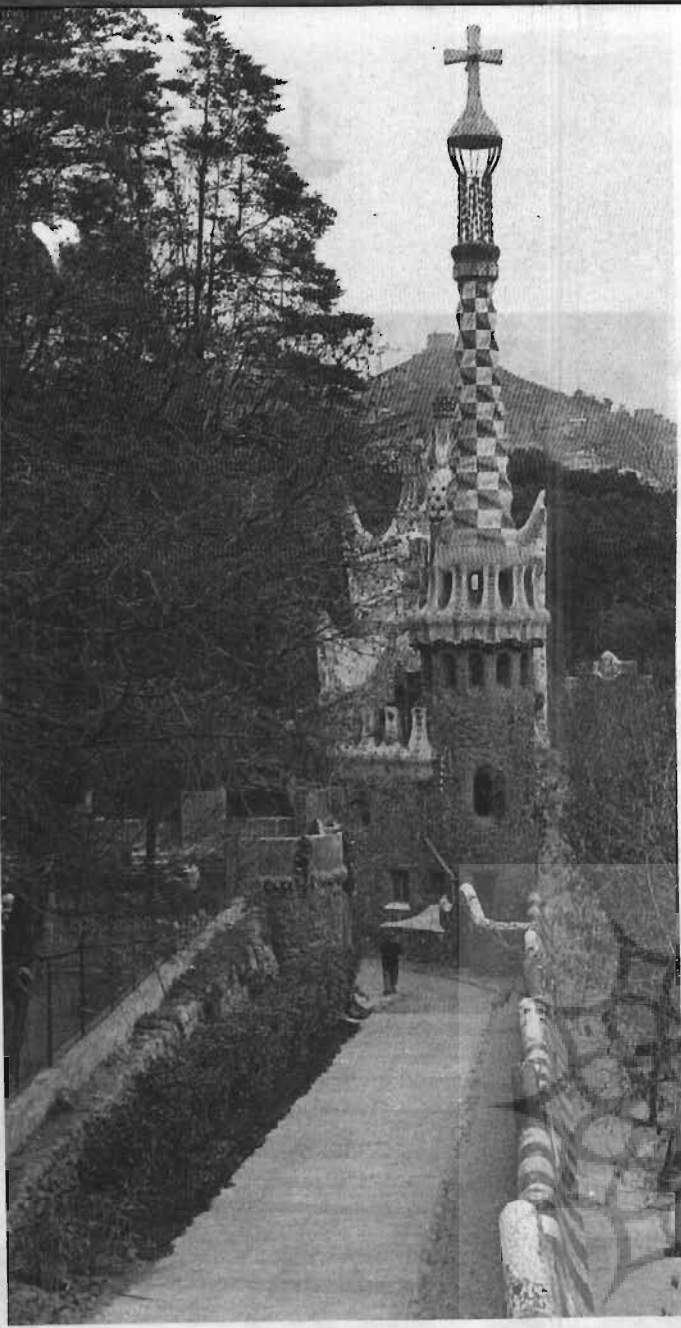
او خالق دنیائی تخیلی است. با انتخاب دورنماهای بدون مرز و تایی‌نهایت کشیده امتداد یافته، اشیاء کشیده‌تر شده، اعضای بدن انسان که در تمام نسبت‌های آن اغراق شده، زرافه‌های محترق، سکه‌های طلا و اشکال دیگر تصویری معتبر از مفر آدمی روی صفحه مجسم می‌نمود و سبب شد از او بعنوان نمونه‌ای مناسب از تجسم تئوری هنر و پاراتویا یاد کنند. این تئوری از جانب فریود و نقاشان و شاعران معاصر وی با حرارت بسیار پذیرفته شده بود و بر اساس آن اشکال تراوشاتی هستند که از ضمیر ناخودآگاه سرچشمه می‌گیرند.

دالی غالباً مدعی است که تمام آثارش انعکاس دنیای درون اوست، نمایش ضمیر ناخودآگاه و اوهام و وسواس‌های هنرمندی است که دستش برای نقاشی، پیکرسازی، ادبیات، نمایشنامه نویسی، صحنه آرایی، جواهر تزیینی، فیلمسازی، طراحی اشیاء هنری و حوادث روزمره از نیروی یکسان برخوردار است. موزه تئاتر دالی در فیگورا که در سال ۱۹۷۴ تأسیس شد چکیده عالم اوهام، افکت‌های تئاتری و تخیلات جوشان سالوادر دالی است، شخصی که توجه شاعران، هنرمندان، فیلمسازان، دانشمندان، فلاسفه، سیاستمداران، کودکان و بزرگسالان را به یکسان بخود جلب نمود.

باعث شگفتی است که گودی و دالی دو نمونه از شخصیت‌های کاتالان هستند که منشأ و معنای نام هر یک از آنها نحوه زندگی آنان را بیان می‌کند «گودی» (gaudir) بمعنای «لذت بردن» است، کاوش در مسائل جالب، در حالیکه دالی (delir) یعنی «غرق شده و انگیزخته نیازی غیر قابل مقاومت».

این چنین است نیروی شدید و پر حرارت این هنرمندان. از خاک سرزمینشان الهام گرفته‌اند، نبوغشان آنها را به پیش برده و زبان هنر چهره‌هائی بین‌المللی از آنان ساخته، زبانی که بین‌المللی‌ترین زبانهاست.

دانیل جیرالت میراکل منتقد و نویسنده کاتالونایی، مدرس سابق دانشگاه بارسلون و دانشگاه آزاد بارسلون، در حال حاضر معاون انجمن بین‌المللی منتقدین هنر و مدیر سوزة هنرهای معاصر بارسلون است.



نمایی از پارک گونل در بارسلون