



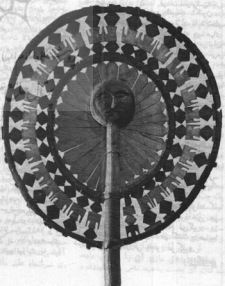
Foto A. K. Lohman - © Edizione di Prognak, Milano

در آغاز جنگل بود و انسانها به طور مشترک با آن زندگی می کردند. چوب وسیله ای برای ساختن خانه ها، وسایل خانه و آشپزخانه، میل و نیز برای گرم کردن منازل و گرمابه ها بشمار می رود. در شهرستانهای مسافت های اسلاری شهرهای وجود دارند که همه از چوب ساخته شده اند. سومه ایگولو - کارلسکی که در قرن شانزدهم میلادی در محل شهر کنونی سوورد وینسندر خلیج آرخانگل و در کنار دریای سفید بنا گردید وقتی در سال ۱۶۹۳ به یک سومه مستحکم میل یک برج هشت نسلی (عکس مسایل) یک نرده و چند برج نگهبانی که همه از چوب ساخته شده بودند بدان افزوده گشت. و چون این یگر از نیوهای تندر استحکامات فرون وسطی در روسیه محسوب می شود از اینرو مجبوره بنا به سوزی کولومنسکوین واقع در اطراف مسکو انتقال داده شد. در پائین در سمتراست پشخورشیدجویی زامشاده می کید که در قرن هجدهم میلادی دکل کشتیهای روسی را که در رودخانه های بزرگ رفت و آمد می کردند زینت می داد - در سمت چپ مجسمه یک زن - پرده که فرشته نگهبان خانه ها بود دیده می شود این مجسمه را با بالهای گسترده می ساختند و در بالای پنجره های کلبه های کهن روس قرار می دادند تا بهتر بتواند از خانه واهل خانه حفاظت کند. پوستکو با همکاری مجیب بن امللی مطالعه و ترویج فرهنگ های اسلاری در حال حاضر سرگرم تهیه کتاب مصوری تزیینات تاریخ معماری و مجسمه سازی از چوب در کشورهای اسلاری است. این طرح تحت نظارت یگر از استادان لیسانس به نام آندری ریز کویز و با شرکت متخصصان از پیلوروس، بلغارستان، لهستان، روسیه، چکوسلواکی، اوکراین و یوگسلاوی اجرا می گردد.

کارهای دستی

در میان تشابه گوناگون که روستاییان در زمان قدیم در زندگی روزانه خود بکار می بردند چرخ نقریسی اهمیت بسیار زیادی داشت و این یک چیز انقلابی بود. زنان روستایی ماههای بسیار زیادی را پشت چرخ نقریسی خود می گذرانیدند. دامادها از آن به نامزدهای خو هدیه می دادند. به همین جهت چرخهای نقریسی را غالباً با سختههایی از قیبل وودو داماد به خانه عروس، نخستین دیدار عروس و داماد، دیدار آلبو در وعده گاه و گردش عروس و داماد که به مراسم ازدواج مربوطند مزین می کردند. یک چرخ نقریسی نو، تازه عروس را از دوستانش هشکامی که در شبهای دوازدهم پائیز و زمستان گرد هم می آمدند مشخص و متمایز می ساخت. چرخهای نقریسی زیبا به عنوان آرنیبه از مادر به دختر و از مادر بزرگ

Foto E. Fabbri, I. Chivale - © Edizione di Prognak, Milano





به‌نوع دیگری وی مستقل می‌گشتند.

در منطقه کابین واقع در اتحاد جماهیر شوروی باستان‌شناسان چرخ نقریسی دست نخورده‌ای که متعلق به دومین هزاره قبل از میلاد مسیح است کشف کرده‌اند که شکل آن به‌شکل چرخهای نقریسی قرن نوزدهم میلادی شباهت بسیار زیادی دارد.

نه‌تنها شکل چرخ نقریسی بلکه سینه‌هایی هم که روی آن نقش شده‌اند به‌اشنان امکان می‌دهند تا مشاهده آن را مشخص کنند. مثلا ستمت‌گران منطقه وولوگدا ترجیح می‌دادند چرخ نقریسی را با اشکال بزرگ هنرمندی از قبیل دایره، مثلث و خطوط شکسته مزین سازند.

نقاشان مزن با خطوط ساده‌شده روی یک زمینه خرمایی کله‌هایی از اسب و گوزن در حال دو و یا چهارپای از پرندگان در حال پرواز نقاشی می‌کردند. در منطقه اطراف دریاچه اونگا مخصوصا دوست‌داشتند شکل گلیا و دسته‌های گل فراوانی را روی زمینه‌های پارنگ کاملا متفاوت نقاشی کنند. برخی از چرخهای نقریسی که توسط نقاشان ستر در حوزه رود دنیایا شمالی مزیین شده‌اند دارای تزییناتی بسیار گویا با رنگهای بسیار درخشان هستند. در این نقاشیها موضوعات بسیار متنوع حیوانات و پرندگان تخیلی و گیاهان عجیبی را نشان می‌دهند. چوب نه‌تنها برای ساختن خانه‌ها و بناهایی که آنها را احاطه می‌کرد بلکه برای ساختن تصاویر مقدس، کلیساهای کشتیبا و اثاث خانه هم بکار می‌رفت. با چوب آمیاب‌بازی و ظروف غذاخوری نیز ساخته می‌شد. کشیاه چوبی برای تزیین خانه‌ها و دکلهای کشتی مورد استفاده قرار می‌گرفت.

یکی از جالب‌ترین و متداول‌ترین نمونه‌های کهنه‌کاری روی چوب خانه‌هایی را که در منطقه ولگا ساخته شده‌اند زینت داده است و آن برگینیا به‌معنای حمایت کننده است. شکل اولیه برگینیا در واقع پری دریایی بود که در زمانهای بسیار قدیم به‌عنوان تزیین روی کشتیبا بکار می‌رفت زیرا در آن زمانها مردم به‌قدرت خدایان سوریان و لیکوکار که انسانها را در طی سفرهای دریایی از گردند ارواح خبیثه طبیعت مسوم نگاه می‌دارد اعتقاد داشتند. در مناطق شمالی معادل برگینیا «لوخلوین» بود و آن تیر درشتی از چوب درخت عمری بود که به‌پایم کلیه نصب می‌گردید و به‌انتهای آن شکل تقریبا تخیلی یک اسب، مرغابی ماده و یا یک گوزن داده می‌شد.



Photo © APN, Moscow

فرشته چوبی



Photo Collection de la Région sociale de l'Ukraine



Photo © Dmitry Kabanov, Sofia

فرشته چوبی، در بالا تصویر «دوبووی» (از واژه دوو که در زبان روسی به‌معنای خانه است) یکی از فرشته‌های - گاه بسیار آشنای - خانه را مشاهده می‌کنید. این مجسمه چوبی با ساخت بسیار جدید که در انتهای یک تیر چوبی قرار دارد و در محرابات باستان‌شناسی نووگورود در اتحاد جماهیر شوروی کشف شده متعلق به قرن چهاردهم میلادی است. در پایین تصویر دوبووی تصویر «گناه اولیه» که به‌سبک پرفرمانده و عجیبی نقاشی شده و مربوط به کلیسای سنت - مارینا واقع در پلرودویو (بلغارستان) است دیده می‌شود. درست چه مجسمه‌ای از آلار یکی از هنرمندان معاصر بلغارستان موسوم به آتکون کوسف را می‌بینید که فراوانی و پراوری را با تمام اشکال آن عم از انسانی و حیوانی و گیاهی نشان می‌دهد.

این حیوانات نخست به عنوان حیوانات مقدس و سپس سرخس تلقی می شدند ولی این شباهت کهن طی قرون بسیاری شکل چنان گامی یافتند که ساکنان مناطق جنوب غربی شبه نمدی اولیه آنها را از یاد بردند و آنها را هم به عنوان اجزاء ضروری یک ساختمان چوبی پیچیده و هم به عنوان زینت اجزای هر خانه‌ی بکار بردند. در نواحی دور دست شمالی نوسه‌هایی از این کلبه‌ها در روستاها هنوز باقی مانده‌اند. در بعضی جاها حتی اکنون تیرهای مدرست (اورخولین) را از بام کلبه‌های قدیمی برمی‌دارند و آنها را از بام کلبه‌های تازه نصب می‌کنند.

کلبه روستایی همچنین به وسیله مرغ بهشتی که به بزرگ اعتقادات بهرستانه کهن از خلال قرون جاودانگی بخشیده است‌ترین می‌شد. حیوان عیالی دیگر شتر بود که انبساط دم درازش در دهان بزرگی قرار داشت و موش به شکل سرسبک ساخته می‌شد. حشرستان روستاها حیوانات پیچیده را فقط از روی آنچه مردم درباره آنها توصیف می‌کردند می‌شناختند و طبق تصویری که از آنها در ذهن خود داشتند به تصویر آنها می‌پرداختند. گرایش به پوشاندن کلبه با کهنه‌کاری - های روی چوب در زینت‌کاری چهارچوب پنجره هم چشم می‌خورد. این زینت‌کاری دستمال‌هایی قدیمی را که حاشیه آنها به صورت توری دوخته می‌شد به یاد می‌آورد که طبق رسم متداول در روسیه وسیله‌ی برای تزئین تمناها و بیکرها به شمار می‌رفت.

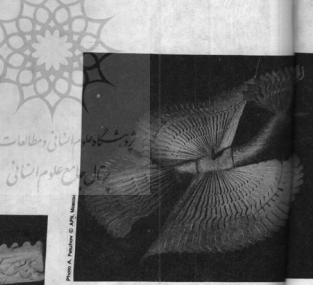
نوع نقوشی عجیب عامیانه در کنده‌های زیور عمل هم خود را نمایان می‌ساخت کنده‌های چوب را می‌تراشیدند و از آنها کنده‌هایی به شکل خرگوش می‌ساختند. این خرگوش زهری‌ای چپ خود سوراخی را پنهان می‌داشت که از آن عمل بیرون می‌آمد. یالبینکه این کنده‌ها را با نقش برجسته زنی که دهان و دو چشم وی به عنوان دردی برای ورود و خروج زیورها بکار می‌رفت زمین می‌گردند پوست کنده‌های چوب را به صورت ظروفی که شکل اردک را داشت و در آن مشروبات الکلی را نگه می‌داشتند کهنه کاری می‌کردند. در روستاهای شمالی تصویر برنده امپراتوری را هم روی چوب کهنه کاری می‌کردند و آن را زیر سقف در زیباترین گوشه کلبه بالای یک مین بزرگ و نیمکت در طول دیوارها قرار می‌دادند. برنده تحت تأثیر بکار مسطور باید که حرکت سطر و با شکوه چرخ می‌خورد بگونه‌ای که نگاهش همه‌جای کلبه را که در آن چوب خشک و مبرود زیر دست هنرمند روستایی چنان تازم می‌یافت در بر می‌گرفت.



Photo © APN, Moscow

چرخ نقریسی یا خانه و کانون خانوادگی یهودی نامگستی داشت. قبایل اسلاو از چوب کهنه‌کاری شده، خرافاتی شده، زراعت‌زومیرین به نقوش برجسته و نقاشیهای رنگارنگ و یا از چوبی که روی آن به وسیله سوزن فلزی داغ نفت و رنگار اینجان می‌کردند چرخهای نقریسی بسیار عالی و فراوان می‌ساختند. زنان خانوادگی بزرگ نقریسی را کار کوچک نمی‌شردند. چرخ نقریسی هم به عنوان هدیه عروسی بکار می‌رفت و هم حامل پیامهای نمادی بود. تصویر دوگانه‌ی آن را که روی این نقش چرخ نقریسی روسی (تصویر بالا) (مربوط به قرن گذشته است) می‌بینید اشاره به تأسیس یک کانون خانوادگی می‌کند. شاخه و تیر که زن وارد آورده‌اند با هم ترکیب شده و تشکیل حرکت خانوادگی را داده‌اند. آنگاه وقتی به هم پیوند می‌دهند و انجام مراسم زناشویی را به یاد می‌آورند.

تصویر زیر نمونه‌ای از اوتوهای بسیار قدیم است که برای صاف و صیقلی کردن لباس زیر و سایر ملزومات پارچه‌ی مانند دستمال و نیره بکار می‌رفت. این دستگاه در یلوروس کشف شده است. هنرمند تماماً با منظور غیر عمد با کهنه‌کاری این چیز شکل عجیبی بوجود آورده است. خرگوش که روی چهارپای خود ایستاده دستش آویخته و تشکیل می‌دهد چشماندازی را می‌نگرد که در آن درختان و حیوانات قرار دارند.



پروژه شکوه علم‌اشانی و مطالعات
تلفیق مایع علوم‌اشانی

Photo A. Pecherov © APN, Moscow

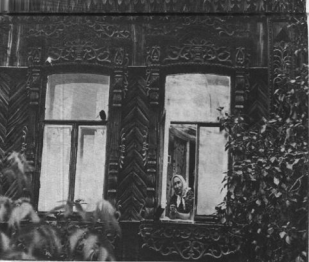
دوریا را که معنای تحت‌اللفظی آن «زنی که مهربان‌است» و یا «برنده مهربانی» است و زباید به نیروی تخیل خلاق صنعتگر اسلاوی است در همه خانه‌های جهان اسلاویت می‌شد. و این پرده را بالای میز آویزان می‌کردند و آن دائماً دور خود می‌چرخید.



Photo © APH, Moscow

در یکی از جزایر متعدد دریاچه اونگا موسوم به جزیره
 کیچی واقع در کازلی محوطه یی وجود دارد که در آن دو
 کلیسای چوبی مهم در قرن هجدهم میلادی ساخته
 شده‌اند. در این محوطه موزه‌یی از بناهای مذهبی و غیر
 مذهبی در هوای آزاد ترتیب داده شده است. در میان
 آنها عجیب‌تر از همه کلیسای «تجلی مسیح» است که
 در سال ۱۷۱۶ توسط دوودگران ۴۴ و نشانی که در
 ساختمان آن حتی یک میخ بکار نبرده‌اند بناگردیده
 است. بالای این کلیسا بیست و دو گنبد وجود دارد که
 تعدادی از آنها را در این تصویر مشاهده می‌کنید.

موزه‌سکوندر در جزایر اونگا
 استان موریمنستان



در تصویر سمت چپ گوشه‌ای از نمای یکی از کلیساهای ولوگنا واقع در سیصد کیلومتری مسکو را مشاهده می‌کنید که با تزیینات به شکل نوری شبیه تزیینات پرده‌های است که در خانه‌ها روی تمثالها کشیده می‌شد مزیّن گردیده است.

Photo: Jerry Langlois © AP/Wide World



کلیساهای مسکن است از کلیساهای ساده‌تری که بر بالای آن تنها یک مناره ناقوس و گنبد کوچکی قرار دارد تشکیل شده باشند. نمونه‌ی از اینگونه کلیساهای را در اینجا (تصویر بالا) مشاهده می‌کنید.

کلیسای سنت پراسوو در روستای آتکساندرووکا واقع در اوکراین جنوبی در قرن هجدهم میلادی ساخته شده است. منظور از ساختمان این کلیسا (که نام آن با آدینه روز تدارک عید صبح اربابان دارد یادآوری خاطره شکنجه مسیح است که در یکی از روزهای آدینه به صلیب کشیده شد.



Photo: P. Matushevskiy © AP/Wide World

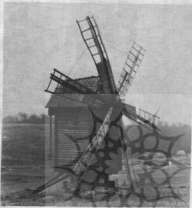


Photo: P. Matushevskiy © AP/Wide World

این آسیای بادی واقع در منطقه خارکف (اوکراین) که در آغاز قرن بیستم میلادی تماماً از چوب ساخته شده به‌عنوان معماری و سمن ملی کیف (انجمن جواهر شوروی) حمل‌گرفته است آسیاهای بادی که منظره بسیار جالبی دارند تا همین الان چندین طبله‌ی را در خود جای داده‌اند در این آسیاها دویا به روی دستگاه آردکوبی در سطوح مختلف کار می‌کنند. در اینجا (تصویر پایین) عکس‌گسست دومی یکی از آسیاهای بادی را که در نزدیکای موگیلف در بلوروس قرار دارد مشاهده می‌کنید.



کجا و معلوم استانی و مضافات...
رمال جان معلوم استانی

Photo: © AP/Wide World

برای پدربویی از زنبوران عسل

کندوهای جهان اسلاو که به شکل حیوان یا انسان با چهره بی خندان یا چندی واقعی با ماسک ساخته شده اند دارای ماهیهای عجیبی برای ورود و خروج زنبوران عسل هستند. در روسیه نالی یک خرگوش و در یوگوسلاوی و چینم یک زن راه ورود و خروج آنها راه کندو تشکیل می دهند. در لهستان از زیر عرقچین یک زاهد موشه نشین می توان عسل را از کندو بیرون آورد. در کشورهای دیگر از جمله در لهستان و چکوسلوواکی کندوها جهت راه می روند و در یوگسلاوی شکل یک فرده منزوی را دارند که نمونه آن آدم دستپوشی است که در اینجا مشاهده می کنید.



Photo A.F. Holicki © Artaud, Venetie

هلند



Photo - AFPN, Monaco

روسیه



Photo © Artaud, Venetie - Musée ethnographique de Cracovie

هلند



Photo Jan Daler © Musée slovaca de Bratislava

چکسلواکی



Photo B. Fabinski, I. Drenkovic © Edizione dei Propaghi, Monaco

بیلوروسی



Photo © V. Vronci, Sava



Photo © Musée algérien de Soudan



Photo V. Janko © APN, Maroc



Photo J. Soudan © Musée algérien de Soudan

در اینجا سه مجسمه از سه چهره مذهبی را که به سه سبک مختلف در سه کشور اسلامی ساخته شده‌اند مشاهده می‌کنید. در بالا در سمت چپ مجسمه داود پیامبر را می‌بینید که پادشاهی می‌کرد و شکر می‌گفت و حجره بسیار خوبی داشت. در این مجسمه که متعلق به قرن هجدهم میلادی است از آثار یکی از هنرمندان بی‌نام و نشان اسونانگ دروسیه نشان می‌رود. درست راست مجسمه پیر نصیبن رسول حضرت عیسی را به‌عنوان «که یکی از هنرمندان روستای گورودینه واقع در منطقه پرست - لیونیک ییلوروسی در قرن نوزدهم آن را تصور نموده است مشاهده می‌کنید. در سمت چپ و در پایین مجسمه سن زان لوموسن یکی از اسقفهای چکوسلوواکی را می‌بینید که در قرن چهاردهم میلادی می‌زیست و کنشش اقرار نوشتن ملکه زان هسرا امپراتور و اسلاسن چهارم بود. این مجسمه که متعلق به قرن نوزدهم میلادی است از آثار یکی از هنرمندان منطقه لیمانورا واقع در لیستان محسوب می‌شود.