

باغ صاحبقرانیه

مجموعه فرهنگی-تاریخی نیاوران

بابک زیرک*

داد عمارت جدید سلطانی در قصبه نیاوران بنا نماید و بازاری مشتمل بر یکصد باب دکان در نیاوران بسازد.

کارنا سرنا، سیاح اروپایی که در سال ۱۲۹۴ ه.ق. برابر با ۱۸۷۷ میلادی به ایران آمده بود و بخت آن را داشت که قصر نیاوران را ببیند، درباره این بنا چنین نوشته است:

«زیباترین اقامتگاه تابستانی ناصرالدین شاه قصر نیاوران است. این کاخ ساختمانی است به

ناصرالدین شاه با تخریب آنها قصر نیاوران را ساخت و در سی‌امین سال حکومت وی قصر یاد شده به دلیل آغاز قرن دوم زمامداری وی «صاحبقرانیه» نام گرفت.

بنا به اشارات اعتمادالسلطنه در مرآت البلدان والد وی مشیرالدوله به مباشرت و مسئولیت این مهم برگمارده شد.

بدین روال چنانکه در مرآت البلدان می‌آید: در سال ۱۲۶۷ ناصرالدین شاه به مشیرالدوله دستور

تاریخ مجموعه نیاوران را با تحلیل دگردیسی‌های فراوان در کالبد آن همراه می‌نمایم تا روند تغییرات ساختاری آن نیز همراه با تاریخ باغ صاحبقرانیه بیان گردد.

قصر نیاوران در باغی بزرگ در دهکده نیاوران ساخته شد. فتحعلی شاه و محمدشاه هر یک منزلگاهی ییلاقی در این مکان ساخته بودند و

* گروه پژوهش معماری اقلیمی ایران - مهندسين مشاور آران.

سبک امروز واقع در دامنه سلسله جبال البرز که باغی شکوهمند مشرف به دشت شمیران آن را احاطه کرده است، حتی در گرمترین ایام سال نیز زیر درختان انبوه این باغ نسیمی خنک در جریان است و به همین جهت شاه قسمتی از گرمای قلب‌الاسد را در این کاخ می‌گذراند.»

در سال ۱۲۹۷ تحولی کلی در عمارت نیاوران صورت می‌گیرد، شاه و نزدیکانش برای تجدید بنا در شکل جدید رایزنی‌های فراوان داشتند و یحیی‌خان مشیرالدوله به عنوان وزیر عدلیه طی حکمی شروع به بنای عمارتی باشکوه در آن نمود که آن چنان که می‌آید: «که این قصر عالی از دو سمت مفتوح است: یکی از طرف جنوب که منظر آن تمام جلگه تهران است و یکی دیگر از طرف شمال که منظر به کوه البرز دارد و طرف جنوب آن عالی‌تر و مزین‌تر است.»

اطلاعات دکتر «فوریه»، پزشک ناصرالدین شاه، در کتاب سه سال در دربار ایران می‌تواند وضعیت باغ را به درستی نمایان سازد:

«در بالاتر از محلی که ناصرالدین شاه عمارت حالیه را ساخته سابقاً قصر فتحعلیشاه بود و این شاه آن را خراب کرده و قصر خود را به عوض آن در میان این باغ وسیع بنا نموده، قریب چهل منزل جدید که هر یک اقل از سه اتاق دارند برای زنان حرم ساخته‌است. از این منازل گذشته در طرف دست راست عمارت مجزایی است مخصوص به امین اقدس و در طرف چپ عمارتی دیگر مخصوص انیس‌الدوله که دیواری آنها را از منازل سایر اهل حرم جدا می‌کند.»

در زمان مظفرالدین شاه دیواری از شرق به غرب در شمال کاخ صاحبقرانیه کشیده شد و محل حرم و خواجه‌سرایان را جدا نمودند. در زمان احمدشاه نیز به همین روال در شمال قصر جهان‌نما دیواری کشیده و قصر و دیوانخانه را از محل حرم و خواجه‌سرایان جدا کردند.

بنا به یگانه اطلاع در دست از منابع تاریخی، کوشک زیبای احمدشاهی در دوران آخرین پادشاه قاجار در شمال کاخ صاحبقرانیه به فاصله ۱۰۰ متری از آن، بنا گردید.

در دوران پهلوی اول به منظور برگزاری مراسم جشن عروسی محمدرضا پهلوی و فوزیه، کاخ صاحبقرانیه دستخوش تحولات چشمگیری گردید. نخست دیوار میان دیوانخانه و حرمسرا را تخریب نمودند و سپس بنای اقامتگاه‌های زنان حرم را نیز که بنا به روایات بین چهل الی

پنججاه واحد بود تخریب نمودند. معیرالممالک در کتاب ابنیه عصر قاجار در اشاره به وضعیت مجموعه سلطنتی نیاوران و کاخ صاحبقرانیه چنین می‌نویسد:

«اکنون عمارت بزرگ بیرونی آن سرپاست ولی از باغ و عمارت اندرونی و بناهای دربار، نقارخانه، کشیک‌خانه، آشپزخانه و قراول‌خانه که در قسمت شمال و شمال غربی کاخ موجود واقع بود اثری برجای نمانده.»

در کتاب جغرافیای تاریخی شمیران تألیف دکتر منوچهر ستوده نیز ضمن اشاراتی به چهل بنای اهل حرم و بناهای امین‌افند و انیس‌الدوله چنین می‌آید: «در جلوی این چهل بنا، محلی برای پوش سلطنتی و پشت آنها هم محلی برای نشستن در هوای آزاد بوده است. جنوب قصر جهان‌نما هم باغی است که محل تفرج و گردش ناصرالدین شاه با حرم بود.»

در دوران پهلوی دوم ساخت کاخ بزرگ نیاوران که از ابتدا با عنوان «اقامتگاه مهمانان سلطنتی» طراحی گردیده بود، با تراشیدن بخش متراکم درختان و انهدام فضای سرسبز ضلع شمال شرقی باغ در سال ۱۳۳۶ آغاز گردید. با تغییر کاربری بنای مذکور (که بیش از ۹۰۰۰ مترمربع وسعت دارد) از عملکرد پیش گفته به فضای سکونتگاهی اصلی خاندان پهلوی دوم، عملاً بیشترین میزان دست‌اندازی در عرصه این باغ باشکوه صورت پذیرفت.

ساخت بنای عظیم مذکور با ساختمان کتابخانه ویژه فرح پهلوی و بناهای متعدد اداری و خدماتی در جانب شمال غربی و سپس احداث بنایی در جنوب غربی سایت و تخریب عرصه‌های سبز دیگری در گوشه و کنار و در فضای سبز شمال سایت با کاشت گونه‌های بیگانه درخت‌ها، گیاهان و احداث باغ و برکه ژاپنی مترادف شد. با اعمال بازسازی‌ها و پاره‌ای تغییرات در معماری داخلی، بناهای نیمه‌متروکه کوشک احمدشاهی اقامتگاه فرزند ارشد و کاخ صاحبقرانیه دفتر اصلی پهلوی دوم گردیدند.

باغ صاحبقرانیه که هم اینک به نام «مجموعه فرهنگی-تاریخی نیاوران» نامیده می‌شود بستر وقوع بسیاری از مهمترین وقایع سیاسی-تاریخی کشور در طی یکصدوپنجاه سال اخیر بوده است. رخدادهای مهمی چون اقامت و سکونت پنج پادشاه دوران قاجار و پهلوی، امضای فرمان مشروطیت توسط مظفرالدین شاه، برگزاری

برخی از مهمترین جلسات و توافقات سیاسی در این فضا، تبدیل آن به عنوان سکونتگاه و مقر حکومتی آخرین پادشاه آخرین سلسله سلطنتی ایران و حضور وی تا واپسین ساعت ترک ایران، به این باغ هویت سیاسی یگانه‌ای بخشیده است.

نقش باغ صاحبقرانیه در شکل‌گیری کالبد کنونی تهران بزرگ

باغ صاحبقرانیه در برهه‌ای از زمان طرف توجه و عنایت ناصرالدین شاه قرار گرفت که تهران در محدوده دارالخلافه فتحعلیشاهی کالبدی بسیار کوچک داشت، فراگرد دیواره و باروهای تهران مجموعه کثیری از باغهای مختلف همچون باغ نگارستان، دوشان تپه، مستوفی، بهجت‌آباد، باغشاه و... قرار داشتند که شاه دارالخلافه گریز به فراخور موقعیت و اوضاع روحی خویش کوتاه زمانی در هر یک از آنها اتراق می‌نمود. احیا و بازپیرایی باغ نیاوران و احداث بنای قصر تابستانی که در فاصله‌ای بسیار دور از تهران قدیم و باغهای فراگرد آن قرار داشت، نیازمند تأمین مسیر دسترسی مناسبی بود که این مهم نیز در کوتاه زمانی میسر گردید.

اقامت تابستانی شاه قاجار و معاشران و درباریان در باغ صاحبقرانیه، اقامت ناگزیر کلیه صاحب‌منصبان عالی‌مقام حکومتی، اعیان و اشراف در صفحات شمالی تهران جهت تماس مداوم با دربار و شخص شاه سبب شد تا سکونت آنها از شکل اختیاری اتراق در بیلاق به شکل الزامی سکونت در آن حیطة تبدیل شود.

در این ارتباط حتی سفرهای کشورهای مهم بیگانه نیز به تأسی از درباریان و معاشرین شاه قاجار اقدام به تملک و آبادانی باغهای بزرگی در محدوده شمیران و نیاوران و احداث بناهای اقامتگاهی تابستانی نمودند.

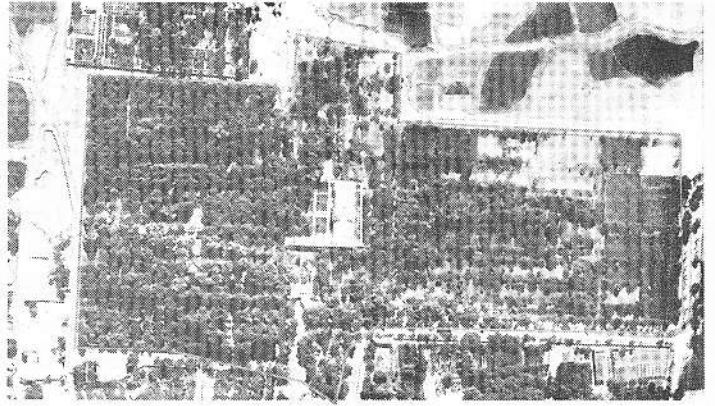
احداث و احیای باغهای مهمی چون: باغ اقدسیه، باغ سلطنت‌آباد، باغ منظریه، باغ فرمانفرما، باغ کامرانیه، باغ ظهیرالدوله، باغ ملک، باغ دربند، باغ فردوس، باغ آصف‌السلطنه و نیز تملک و توسعه باغهای بزرگ دیگری در این محدوده توسط سفارتخانه‌های روسیه تزاری، عثمانی، انگلستان و فرانسه و... همه متأثر از حضور پررنگ ناصرالدین شاه در باغ صاحبقرانیه بوده است. ناگفته‌پیدا است که این رویکرد حرکت سایر اقشار اجتماعی را به سمت شمال تهران به دنبال داشت. چه سکونت تابستانی طبقات مرفه



عکس هوایی سال ۱۳۴۱

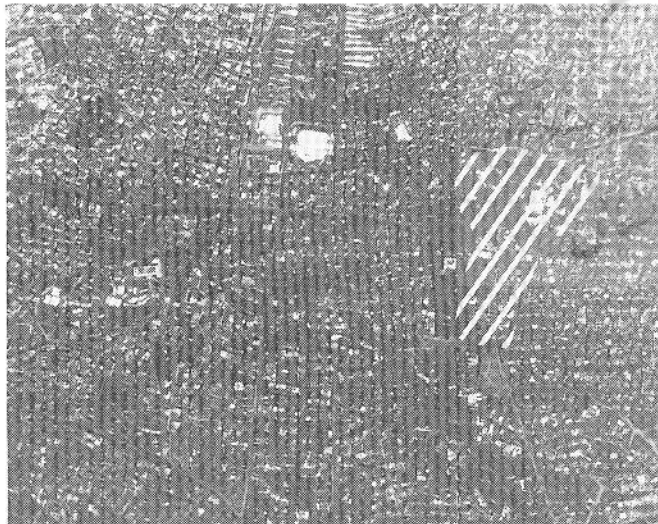
- عرصه پارک نیاوران
- عرصه جدید الاحداث کاخ نیاوران
- محدوده کلخانه

تصویر آغاز تغییر و تحولات جدید در پهنه باغ و نمایانگر می‌سازد اهدام پوشش آرزوشمند و کهن سال شمال شرقی و احداث کاخ نیاوران به جای آن. اضمحلال تدریجی عرصه جنوبی بارزترین تحولات در پیکره اصلی باغ است.



عکس هوایی سال ۱۳۳۵

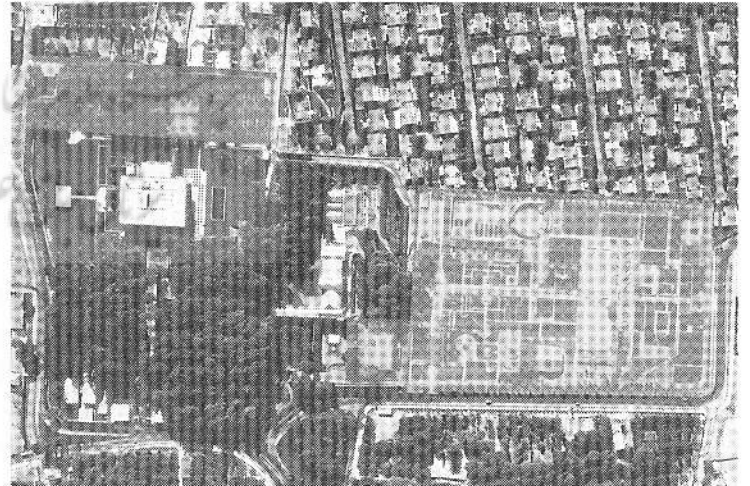
پوشش انبوه و راستاهای مستقیم الخط درختان به ویژه در عرصه شمالی کاخ صاحبقرانیه و وجود تقسیمات باغچه‌ها در عرصه جنوبی آن قابل توجه است. تا این مقطع زمانی فضاها از شمال و جنوب کاخ صاحبقرانیه را چون نگینی در بر گرفته بودند.



عکس هوایی سال ۱۳۷۴

- محدوده فرهنگ، تاریخ، نیاوران

در حالیکه محدوده داخلی مجموعه پارک و فرهنگسرای نیاوران در جنوب و شهرک صاحبقرانیه در شرق آن به دور از دخل و تصرفات پیشین در شرایطی مشابه با دوره پیش از انقلاب باقی مانده‌اند. بافت شهری فرارگرد آن با تراکم فوق العاده‌ای مجموعه را احاطه کرده است.



عکس هوایی سال ۱۳۷۸

- محدوده زمین‌های تئیس و بانسازای جدید
- ساختمان کارگرد قزوین (پلیس دیپلماتیک)
- پارک نیاوران (انضمام مراحل اجرایی)
- سینمای اختصاصی

با آماده شدن نقشای سوزن‌گرد کاخ جدید نیاوران، نسبتاً و زمین‌های تئیس در بخش شرقی آن احداث گردیده‌اند. در جناح جنوب شرقی مجموعه ساختمان کارگرد خاتمی کاخ با لاصله از بنای صاحبقرانیه ساخته شد. پارک نیاوران نیز با حفظ محور مرکزی و بهره‌گیری از معیارهای پارک‌سازی معون در عرصه جنوبی باغ احداث و راه‌اندازی گردید.

پیش گفته، لزوم ایجاد امکانات و حضور خدمات مورد نیاز و قابل تأمین توسط لایه‌های پایین‌تر اجتماع را طلب می‌نمود.

اگرچه نقش شاخص باغ صاحبقرانیه در دوران ۲۰ ساله حکومت پهلوی اول و اوائل حکومت پهلوی دوم برای مقطعی از زمان به کاخ سعدآباد تفویض گردید، اما با حضور و اقامت آخرین خاندان سلطنتی (خانواده پهلوی دوم) در باغ صاحبقرانیه در دهه ۱۳۴۰ و تبدیل بخشی از باغ به کاخ اقامتگاهی و دفتر حکومتی، مجدداً جاذبه عظیم صاحبقرانیه در فراخوانی و اسکان خانواده‌های مرفه و اقدار آریستوکرات تشدید گردید و همچنان تا واپسین لحظه حکومت پهلوی دوم سبب حرکت بافت مسکونی تهران بزرگ در قالب ساخت و سازهای بی‌وقفه بناهای مسکونی وسیع در عرصه مزارع و کشتزارها و مشخصاً باغ‌های واقع در کوهپایه‌های شمال تهران گردید. به بیان دقیقتر در مقیاس کلان، کاخ-باغ صاحبقرانیه از اواسط دوران قاجار (۱۲۶۷ق) آغازگر و عامل بسیار مهمی در آبادانی صفحات شمالی تهران قدیم، احیا و احداث باغهای بزرگ واقع در مناطق شمالی و کوهپایه‌ای در فاصله‌ای بسیار دور از دارالخلافه و هسته مرکزی تهران شد، امری که رفته‌رفته مغناطیس و عامل حرکت و رشد بافت شهر در راستای جنوب به شمال گردید و مداوماً در طی بیش از یکصدوپنجاه سال تداوم یافت.

در مقیاس منطقه‌ای اما، جاذبه فراوان و عملکرد باغ یاد شده به نوعی سبب از دست رفتن حوزه وسیع طبیعی و قلمرو محیطی پیرامون مجموعه و تنگ‌تر شدن مداوم عرصه سازمان فضایی بر آن گردید. به بیانی روشنتر اگر کاخ صاحبقرانیه جای گرفته بر صفا‌ای رفیع و برخوردار از منظری بی‌نظیر و باشکوه مشرف به دشت بزرگ پیش رو، سبب شکل‌گیری باغهای مصفا و وسیع و تعمیم فضای سبز آراسته و معمور در گستره وسیع زیر سیطره خود گردید، در دوران پهلوی دوم به سبب افزایش جاذبه و اقبال بیش از حد اطرافیان و صاحب‌منصبان حکومتی به منطقه و احداث بافتهای مسکونی در جوار آن رفته‌رفته قلمرو پیرامون خود را از دست داد. با شکل‌گیری شهرک اعیان‌نشین صاحبقرانیه و تفکیک اراضی و ساخت واحدهای مسکونی در باغهای پیرامون، عملاً حرکتی مهلک و تخریبی در جهت از دست رفتن چشم‌اندازهای کم‌نظیر منطقه، خشک شدن مزارع و سربرآوردن شماری از واحدهای مسکونی (ابتدائاً

کم‌تراکم) آغاز شد.

پس از انقلاب نیز با از بین رفتن قدرت حکومتی و انهدام سیستم کنترل حریم امنیتی پیرامون مجموعه، روند ساخت و سازهای یاد شده با افزایش جمعیت و اعطای بی‌رویه تراکم، به قدرافراشتن بدون عنان بناهای بلندمرتبه و برجها در اطراف و اکناف مجموعه منجر گردید تا بدانجا که ارزشهای بصری باغ و منظر آن از خارج به داخل و چشم‌اندازهای بی‌مانند آن از داخل به خارج و ریز اقلیم محدوده آن به شدت مخدوش گردید.

تصاویر هوایی موجود که تغییر و تحولات باغ در عرصه داخلی و حوزه بیرونی آن را از سال ۱۳۳۵ تا سال ۱۳۷۵ مشخص می‌نمایند، شواهدی گویا بر روند ۴۰ ساله تخریب و آلاش پیکره و بستر طبیعی محل استقرار باغ صاحبقرانیه یا نیاوران تلقی می‌گردند.

تمامی مساعی مصروف در امر ساماندهی باغ ایرانی زمانی به نتیجه خواهد رسید که باغ به مثابه پدیده‌ای زنده، پویا و نیز عاملی حاضر و مؤثر در حیات اجتماعی و فرهنگی جامعه امروزین ارزیابی و شناخته‌شود. در مورد نمونه پیش رو چنان که آمد مشخص گردید که باغ صاحبقرانیه علی‌رغم تمامی جفاها و تنگناها، قرار گرفته در حصارهای بلند فراگرد خویش تا چه میزان تأثیری شگرف در حوزه فرهنگی، اجتماعی و سیاسی و در شکل‌گیری تهران بزرگ در گستره‌ای بس عظیم داشته‌است.

باید اشاره نمود که حیطة و حوزه عملکردی اجتماعی و فرهنگی بسیاری از باغهای مطروحه در این همایش همانند باغ صاحبقرانیه محدوده‌ای محلی و منطقه‌ای نبوده بلکه مقیاسی ملی دارد و یگانه راه حفظ، احیا و ساماندهی برای حضور پایدار عنصر باغ ایرانی در کشور، همانا ایجاد شرایط لازم برای بستر طبیعی و حوزه فرهنگی وسیع فراگرد آنان است.

در مورد خاص باغ صاحبقرانیه حاصل سه سال مطالعه بنده و همکاران با توجه به آن که از بستر طبیعی دیرینه و حیطة پیرامونی صاحبقرانیه عرصه چندانی باقی نمانده است، در وهله نخست ملزم نمودن کلیه ارگانها و نهادهای ذریبط در مورد رعایت حریم جغرافیایی، فیزیکی و بصری و صیانت دقیق معدود باغهای ایرانی بازممانده در سطح کشور است که در این خصوص باید اشاره شود وضعیت باغ صاحبقرانیه با توجه به هجوم بی‌وقفه سازندگان واحدهای مسکونی و اداری به حریم باغ به شدت مخاطره‌آمیز است و در مرحله دوم نیز پیشنهاد اینجانب تأکید بر بازشناسی و معرفی عملکردهای

فرهنگی و تاریخی مجموعه یاد شده و ایجاد یک محور فرهنگی ارگانیک برای تهران بزرگ در محدوده کوهپایه‌های شمالی، در حد فاصل باغهای صاحبقرانیه و سعدآباد با عنایت به وجود بقایای باغهای ارزشمند و وجود بیش از ۵۰ مرکز فرهنگی و علمی در این محدوده است. به یاد داشته‌باشیم که تنها ارتباط و تعامل مداوم بین بقایای باغهای تاریخی و دیگر آثار فرهنگی و همچنین وجود اراده و رویکردی ملی در راه تبیین ارزشهای معنوی و هویت تاریخی آنان عامل بقا و تداوم حیات این عناصر بی‌نظیر خواهد بود. کوتاه سخن آن که، بیابید پیش از آن که معدود باغهای ایرانی از جغرافیای کشور حذف شده و به تاریخ آن بیبوندند به نجات آنان بپردازیم.

شاید مولانا از آنچه بر باغ ایرانی در دوران حاضر رفته‌است پیشاپیش آگاهی داشته، بویژه آنجا که می‌فرماید:

چون که گل رفت و گلستان در گذشت

نشوی زان پس ز بلبل سرگذشت

چون که گل بگذشت و گلشن شد خراب

بوی گل را از که یابیم، از گلاب

منابع

باغ ایرانی بازتابی از بهشت، انتشارات میج (Mage)، واشنگتن ۱۹۹۸، تألیف محمدرضا مقتدر، مینوش یآوری و مهدی خوانساری، ترجمه مهندسین مشاور آرآن، ۱۳۸۳.

تهران، ظهور یک کلان‌شهر، تألیف دکتر علیرضا مدنی‌پور، انتشارات پردازش و برنامه‌ریزی شهری، ترجمه دکتر حمید زراندوز.

جغرافیای تاریخی شمیران، دکتر منوچهر ستوده. طرح حفظ و سازماندهی تهران، مهندسین مشاور آتک.

عکس‌های هوایی سازمان نقشه‌برداری کشور ۱۳۳۵، ۴۱، ۴۵، ۴۸، ۷۴.

مرآت‌البلدان، جلد چهارم.

مطالعات معرفی و سازماندهی مجموعه فرهنگی-تاریخی نیاوران، مهندسین مشاور آرآن، ۱۳۸۱.