

آثار ایران در موزه ارمیتاژ



محمد عبدالعلی پور

داخلی ۱۵ و برای خارجی‌ها ۲۵۰ روبل است. ورودیه موزه برای افراد زیر ۱۷ سال، دانش‌آموزان، افراد منطقه بلوکه که در محاصره ۹۰۰ روزه سن‌یترزبورگ حضور داشته‌اند و خانواده‌های دارای سه فرزند یا بیشتر، رایگان است. این موزه غیر از دوشنبه‌ها همه روزه از ساعت ۱۰/۳۰ الی ۱۸ یکسره باز است.

آثار هنری ایران

مجموعه قابل توجهی از کتیبه‌ها، نقش برجسته‌ها، قطعات کوچک مجسمه و هنرهای کاربردی تمدن و فرهنگ سومر، پایه‌گذاران تمدن بین‌النهرین و جانشینان آنها اکد و بابل که امپراتوری قدرتمند آشور را به وجود آوردند و مردم مدیترانه باستان، در این موزه نگهداری می‌شوند.

نمونه‌های قدیمی‌تر مربوط به اوایل هزاره سوم پیش از میلاد، شامل مجموعه‌ای از سفالینه‌های منقوش به دست آمده از یک گورستان در شوش است که مهارت صنعتگران عیلامی را نشان می‌دهد. یک لوح سنگی یا کتیبه‌ای با خط پیکتوگرام (اواخر هزاره چهارم تا اوایل هزاره سوم پیش از میلاد) از یک شهر سومری - اروک - به دست آمده که یکی از قدیمی‌ترین مدارک نوشتاری است. در عین حال اسناد مهمی از تاریخ تمدن‌های سومر و اکد با آثار زیادی مانند: آرشیو کتیبه‌های میخی معبد الهه سومری بع در لاگاش (قرون ۲۸ تا ۲۳ ق.م)، مدارکی از قلمرو سلطنت گودا (قرن ۱۱ ق.م) و اسناد مالی شهر اور در زمان سلسله سوم (قرون ۱۱ و ۱۰ ق.م) مشخص شده است.

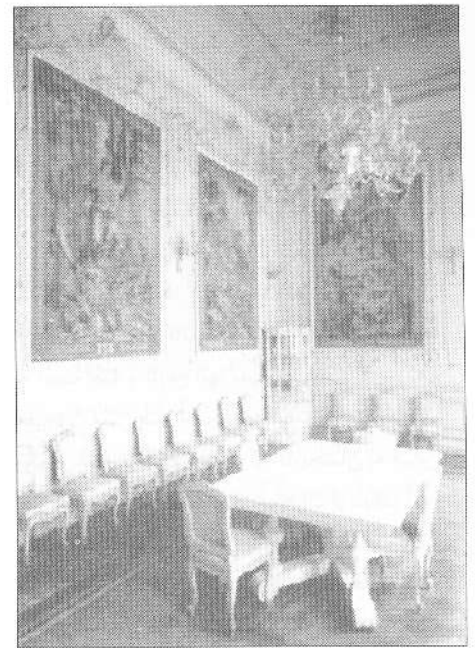
استقرار بابلی‌ها در ناحیه‌ای میان دجله و فرات نیز با قطعاتی از کتیبه‌های خط میخی به تصویر کشیده شده است؛ برگزیده‌ای از آثار اسناد مالی، قولنامه‌ها و مدارک آموزشی، مجموعه وسیعی از قطعه سنگ‌های

موزه دولتی ارمیتاژ بزرگترین موزه روسیه است که ارزش‌های عظیم هنر روسیه را در خود دارد. شهرت و عظمت ارمیتاژ همپایه موزه‌هایی چون لوور و متروپولیتن است.

ارمیتاژ پنج بنای تاریخی را که توسط بهترین و ماهرترین معماران قرن‌های هجده و نوزده میلادی ساخته شده، در برگرفته است. این ساختمان‌ها عبارتند از: کاخ زمستانی (معمار: ب. ف. راستولی ۱۷۶۲-۱۷۵۴) ارمیتاژ کوچک (معمار: ج. ب. م. والین دلاموتی ۱۷۷۵-۱۷۶۴)، ارمیتاژ کهن (معمار: یو. م. فلتن ۱۷۸۷-۱۷۷۱)، تئاتر ارمیتاژ (معمار: جی. کارنگی ۱۷۸۷-۱۷۸۳) و بنای یادبود ارمیتاژ جدید (معمار: ل. کلنز و و. پ. استاسوف و ان. ای. افیموف). این بنا اولین ساختمانی است که مخصوص موزه ساخته شد.

در سال ۱۷۶۴ کاترین، ملکه روسیه، مجموعه قابل توجهی از نقاشی‌های اروپایی غربی را خریداری کرد و موزه ارمیتاژ را پایه‌گذاری نمود. مجموعه‌های هنری ارمیتاژ که بیش از سه میلیون شیء را در خود دارند، در طول دو قرن و نیم گردآوری شد. امروزه تالارهای موزه، آثار نقاشانی چون رافائل، لئوناردو داوینچی، تی‌سین، موریلو، روبنس، رامبراند، پیکاسو و بسیاری دیگر را در خود جای داده است. مجسمه‌های اروپایی نیز در موزه جای خاص خود را دارند. علاوه بر این ارمیتاژ امکان آشنایی با تمدن‌های مصریان باستان، چین، ایران، بیزانس و هفتاد هزار اثر روم و یونان باستان را به وجود می‌آورد. بخش قابل توجهی از موزه به هنر روسیه اختصاص دارد. سالیانه بیش از چهارونیم میلیون نفر از این موزه بازدید می‌کنند.

بهای بلیت ورودی موزه برای بازدیدکنندگان



کنده کاری شده مربوط به هزاره‌های چهارم و دوم پیش از میلاد، آثاری از پیشرفت هنرهای زیبای آسیای کوچک، برنزهای جانورسان لرستان (هزارهٔ دوم پیش از میلاد)، تمدن بابل جدید، ایران هخامنشی، دولت‌های فنیقیه و هیتی در آسیای کوچک را به نمایش می‌گذارد. نقش برجسته‌های آشوری از زمان سلطهٔ آشور نصیربال دوم (قرن نهم ق.م)، سارگون دوم، تیگلات پیلسر سوم، سیناخریب (اواخر قرون ۸-۷ ق.م) نیز در موزه وجود دارند که نمونه‌های برجسته‌ای از هنر امپراتوری آشور است و قدرت و بعضاً خشونت فرمانروایان آشوری و پایان‌ناپذیری پیروزی‌هایشان بر دشمنان را نشان می‌دهند. اشیایی که از پالمیر - یک مرکز تجاری بزرگ واقع در صحرای سوریه مربوط به قبل از ۲۷۳ میلادی به دست آمده، شامل بقایایی از پرتره‌های ماسک‌های مدفون با سبک بی‌همتای پالمیری است که جنبه‌های هنر شرقی را با فرهنگ‌های یونانی - رومی پیوند می‌دهد. مهمترین اطلاعات در خصوص شهر از طریق «تعرفه پالمیری» به دست آمده است. این تعرفه شامل قطعه‌ای مرمر است که متن آن به خط آرامی و یونانی نوشته شده و قانونی را دربارهٔ مالیات‌بندی اجناس وارداتی به پالمیر - هجده آوریل سال ۱۳۷ میلادی - نشان می‌دهد.

بخش وسیعی از مجموعه هنری آسیای مرکزی را اشیایی تشکیل می‌دهند که در قلمرو دولت‌های قدیمی آسیای مرکزی - پارتی، باکتریا (بلخ)، سغد و خوارزم به دست آمده است. ریتون‌های ساخته شده از عاج فیل با نقوش بسیار ظریف کنده کاری شده مربوط به امپراتوری پارت است. مجسمه‌هایی که در خوارزم در قرون اول تا چهارم میلادی و در نزدیک سمرقند در قرون پنجم تا هشتم میلادی خلق شده‌اند، از افتخارات این مجموعه هستند. مشهورترین اشیاء، مجسمه‌های سنگی و چوبی و نقاشی‌های دیواری عالی هستند که از کاخ پادشاهان، معابد و خانه‌ها یافت شده‌اند. یک دیوارکوب بلند با زمینهٔ آبی که صحنه‌هایی مربوط به پهلوان ایرانی، رستم را نشان می‌دهد، پس از گذشت قرون متمادی به گونه‌ای است که گویا به تازگی خلق شده است. پردهٔ دیوارکوب دیگری از «تالار سرخ»، کاخ یکی از سلاطین بخارا (قرون ۸-۷) به دست آمده است. مجموعهٔ ظروف

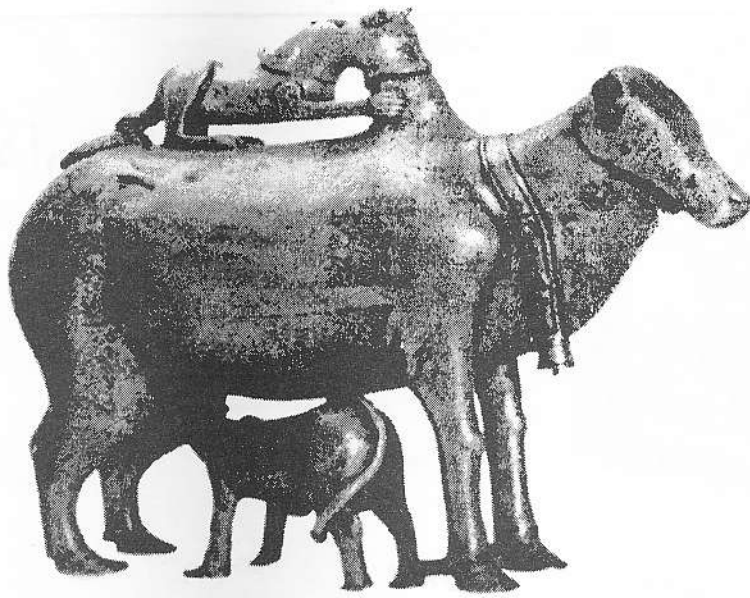


برنزی به دست آمده از بلخ، خوارزم و سغد مربوط به قرون چهارم تا هفتم از شاخص‌ترین نمونه‌ها در دنیا هستند، این ظروف با تصاویر و کتیبه‌ها تزیین شده‌اند. سفالینه‌هایی که از سمرقند قرون ۹ تا ۱۲ م به دست آمده‌اند با طرح‌های مختلف و نوشته‌های دعایی و ضرب‌المثل‌ها آرایش شده‌اند.

یکی از غیر معمول‌ترین اسناد تاریخی که در این موزه نگاهداری می‌شود سنگی است دارای کتیبه‌ای به زبان‌های عربی و مغولی. این کتیبه سخنان تیمور لنگ است که به یادبود پیروزی‌ش در برابر خان ایل طلایی، تختامیش در ۷۹۴ هـ بر این سنگ حک شده است. از آرامگاه گورمیر در سمرقند، جایی که تیمور و خانواده‌اش در آن دفن شده‌اند، دو لنگه در مربوط به قرن نهم هـ به دست آمده که از چوب سرو کوهی ساخته شده‌اند و با کنده‌کاری‌های بسیار و آثاری از نقره، مس، صدف، آب‌نوس و بلسان بنفش تزیین شده‌اند.

مجموعه‌ای از کاشی که از سمرقند و دیگر شهرها به دست آمده و تاریخ آنها به قرون ششم تا یازدهم هجری می‌رسد، مجموعهٔ فرش‌های ترکمن و رودوزی‌های تاجیک و ازبک که تاریخشان به قرون اخیر می‌رسد و مجموعه‌ای از جواهرات از دیگر آثار برجستهٔ موزه هستند. این مجموعهٔ شگفت‌انگیز محدودهٔ زمانی از قرن اول پیش از میلاد تا قرن بیستم میلادی را در بر می‌گیرد و شامل بیش از ۳۰۰۰ شیء مربوط به هندوستان، ایران، ترکیه، آسیای مرکزی، روم شرقی، درهٔ ولگا، چین، مغولستان، اندونزی و آمریکا است.

در این مجموعه هنر ایران با تأکید بیشتری معرفی شده است. جواهرات ایرانی این مجموعه متعلق به دوران باستان تا اواخر قرن نوزدهم هستند. ارزشمندترین قطعات به قرون پنجم تا دوم پیش از میلاد تعلق دارند یعنی بخشی از زمان سلطنت هخامنشیان و گسترش سنت‌های هلنی در شرق پس از پیروزی اسکندر. این مجموعه پیکرک‌های طلایی موجودات واقعی و افسانه‌ای، زیورآلات ساخته شده از مفتول‌های طلا و مزین به اشکال حیوانات، صفحه‌ها و ظروف نقره در شکل‌های مختلف و با فنون ساخت گوناگون. در میان قطعات یک‌دست ظرف چینی دولتی که تاریخ آن به قرن نوزدهم می‌رسد، طلایی که برای



فنجان‌های چینی انگلیسی به کار رفته، قابل تشخیص است. این ظروف تصویر فتحعلی‌شاه و ولیعهدش عباس‌میرزا را بر خود دارد و روی سینی طلایی قرار دارد که توسط صنعتگران ایرانی ساخته شده است.

در موزه ارمیتاژ بیش از ۷۰۰ اثر مفرغی ایرانی با قدمت‌های متفاوت از قرون هفتم تا بیستم میلادی وجود دارند که پیشرفت یکی از مهم‌ترین و زیباترین صنایع دستی ایران را نشان می‌دهند. این اشیاء برای همه متخصصان و هنردوستان سراسر دنیا شناخته شده هستند - یک قلمدان که قدیم‌ترین شیء مفرغی با اشعار فارسی (سال ۵۴۳) است، یک آب‌خوری قالب‌ریزی شده به شکل یک گاو و گوساله‌اش - آخرین نمونه ظروف ایرانی به شکل حیوانات قبل از ممنوع شدن ساخت این گونه ظروف است و ظرفی از خوارزم با کتیبه‌های بسیار نیز دیده می‌شود.

سفالینه‌ها و چینی‌های ایرانی که از مراکز مختلف ایران جمع‌آوری شده‌اند شامل هم ظروف و هم قطعات مصالح معماری هستند. در میان سفالینه‌های اولیه ایرانی یک کوزه نقاشی شده بزرگ که صحنه‌های بازی چوگان و شکار را نشان می‌دهد قابل توجه است (کاشان، قرن هفتم). کاشی‌های آرامگاه امامزاده یحیی (ورامین ۶۶۰ تا ۶۶۲ ه) از شاخص‌های تزیینات ساختمان‌های مذهبی هستند. در میان گنجینه عظیم موزه یکی از بزرگ‌ترین مجموعه‌های چینی‌های ظریف لعابدار ایرانی در جهان وجود دارد: بیش از ۷۰۰ اثر از قرون نهم تا دوازدهم ه این مجموعه شامل ظروف بی‌همتای تاریخ‌دار است.

دست‌بافته‌های ایرانی شامل قالی‌های مشهور قرون یازدهم تا سیزدهم ه و نمونه‌هایی از مخمل و ایریشم در موزه نگهداری می‌شوند.

مجموعه غنی و گسترده اشیاء ساسانی که یکی از افتخارات موزه است شامل ظروف نقره بالارزش، جواهرات تراشیده و کنده‌کاری شده و سکه‌ها، اکثر ظروف نقره ساسانی، کوزه‌ها و جام‌های شراب، گلدان‌ها و سینی‌های پایه‌دار هستند که به طور اتفاقی در ناحیه اورال و نزدیک رودخانه کاما به دست آمده‌اند. دانشمندان بر این باورند که این کالاها برای مبادله پایاپای با پوست به آنجا برده شده‌اند و به وسیله مردم محلی آنجا برای اهداف مذهبی به کار گرفته شده‌اند، یا

به عنوان گنجی طی نسل‌های پی‌پی در یک خانواده باقی مانده‌اند.

تحقیقات وسیعی که بر پایه منابع نوشتاری انجام شده‌اند، ظروف نقره یا کتیبه‌هایشان و نقش برجسته‌های صخره‌ای، جواهرات و سکه‌ها نشان می‌دهند که اشیاء ساسانی انعکاس‌دهنده یک هنر دولتی، یک مرام سیاسی و به طور خاص؛ یک مذهب سیاسی با نام زرتشتی هستند که برای اولین بار در ایران ساسانی پدیدار شد. در این میان مجموعه جالبی از مصنوعات هنری وجود دارند که شامل نقش‌مایه‌ها و نمادهای زرتشتی هستند از جمله یک تنگ ظریف نقره که بدنه آن با موجودات اساطیری ایران تزیین شده است.

از شاخص‌ترین آثار نقره ساسانی بشقابی است که شاپور دوم را در حال شکار شیر نشان می‌دهد (قرن چهارم) و بشقاب مشهور دیگری که صحنه آشنایی از شاهنامه فردوسی را به تصویر کشیده است. چهره‌ها در صحنه‌های شکار به حدی دقیق تصویر شده‌اند که از شباهت آنها با صورت‌های حک شده بر سکه‌ها می‌توان شاهان ساسانی را تشخیص داد. در ایران، بشقاب‌های نقره - یا دقیق‌تر بگوییم جام‌های کم‌عمق شراب - به عنوان ظروف ساده برای استفاده در ضیافت‌ها به خودی خود قابل توجه نیستند، اهمیت آنها بیشتر به واسطه صحنه‌هایی است که این بشقاب‌ها را تزیین کرده‌اند.

مجموعه سنگ‌های حکاکی شده شامل بیش از ۱۰۰۰ اثر بیشتر از سنگ‌های قیمتی مانند عقیق جگری، عقیق سفید، یشم، یاقوت و لعل هستند که به صورت حلقه تراشیده شده و به عنوان مهر مورد استفاده قرار می‌گرفتند. این مهرها چهره‌ها، کتیبه‌ها و تصاویر مختلف و گاهی نشان‌های خانوادگی را بر خود دارند.

بخش نقاشی ایرانی مجموعه‌ای بالغ بر ۴۰۰ اثر را از قرون نهم تا سیزدهم هق در خود جای داده است که تقریباً تمام مراحل پیشرفت نگارگری ایرانی را به نمایش می‌گذارند. در این میان باید به طور خاص به تصاویر نسخه‌ای از خمسه نظامی اشاره کرد که در مکتب هرات اجرا شده است. نمونه‌های شاخصی از نقاشی‌های اواخر قرن دهم و اوایل قرن یازدهم هق تصاویری هستند که به مکتب اصفهان (رضا عباسی) تعلق دارند.

در قرون یازدهم تا سیزدهم هق به همراه تغییراتی که در سنت‌های نگارگری ایران روی دادند موج جدیدی از هنر ایران به صورت نقاشی رنگ و روغن بر روی کرباس (بوم) به وجود آمد. این موزه حاوی پانزده پرده نقاشی قرن سیزدهم، شامل چهره‌های رسمی فرمانروایان، بانوان و صحنه‌های نبرد است.

یکی از شاخص‌ترین اشیایی که در موزه ارمیتاژ نگهداری می‌شود قدیمی‌ترین فرش ایرانی است که زینت‌بخش یکی از تالارهای موزه است. فرش «پازیریک» به طور تصادفی توسط پروفیسور رودنکو در مرز مغولستان (در ناحیه‌ای که پازیریک خوانده می‌شد) از زیر یخ کشف شد. این فرش در تابوت بزرگ یکی از ساتراپ‌های هخامنشی در کنار پیکر مومیایی شده او قرار داده شده بود. این فرش احتمالاً در زمان مادها یا پارس‌ها (هخامنشیان) به منظور پوشاندن اسب بافته شده است. ابعاد فرش ۲۱/۸۳ متر است. شبیه کامل و دقیق این فرش بعداً بافته شده است. تصاویر بافته شده بر این فرش عبارتند از موجودات اساطیری بالدار، یک آهوی زرد خالدار و مردی سوار بر اسب که به صورت تکراری در حاشیه آمده‌اند و ردیف‌هایی از طرح‌های گل و گیاه که در زمینه نقش شده‌اند.