



۱- نمای بیرونی موزه ملی ایران

نگاهی به

موزه ملی ایران

گروه کارشناسان موزه ملی ایران
زیر نظر احمد تهرانی مقدم

همزمان با توسعه فعالیت‌های باستان‌شناسی توسط اروپاییان در سال ۱۲۹۷، دولت ایران اداره‌ای به نام اداره عتیقات، در همان عمارت وزارت معارف تأسیس کرد.

ویرانی آثار و ابنیه تاریخی و غارت اموال فرهنگی از یكسو و افزایش روند جنبش‌های وطنخواهانه از سوی دیگر، باعث شد که جمعی از رجال فرهنگی، در جهت حفظ موارث فرهنگی ایران تلاش کنند که تشکیل

تاریخچه موزه ملی ایران

اندیشه ایجاد مکانی به نام موزه، برای ارائه، نگهداری و صیانت موارث فرهنگی در ایران، احتمالاً برای نخستین بار توسط مرحوم صنیع‌الدوله عنوان شد.

در سال ۱۲۹۵، در اجرای این اندیشه، یکی از اتاقهای بزرگ عمارت قدیم وزارت معارف، در قسمت شمال مدرسه دارالفنون، به نام موزه ملی، یا موزه معارف در نظر گرفته شد و به‌عنوان موزه مورد استفاده قرار گرفت.

انجمن آثار ملی در سال ۱۳۰۴ یکی از رهاوردهای آن بود. ماده ۱۸ اساسنامه این انجمن، تأسیس يك موزه و يك کتابخانه را در تهران پیشنهاد می‌کرد، و بر طبق ماده ۱۱ آن مسئولیت اداره آنها به عهده اداره عتیقات مستقر در وزارت معارف بود؛ همچنین در همین ماده به استخدام متخصصانی اشاره شده بود، که پس از تأسیس موزه، راه‌اندازی آن را به عهده گیرند.

تلاش پیگیر مؤسسان این انجمن، تصویب قانون حفظ آثار ملی را در پی داشت که در آن راستا، دولت موظف به حفظ آثار و ملزم به ایجاد مکانی به عنوان موزه شد. سرانجام، در سال ۱۳۰۶ و در اجرای قانون حفظ آثار ملی، دولت تصمیم گرفت موزه‌ای در تهران بسازد، و مدیریت آن را به يك نفر فرانسوی سپارد. آندره گدار، معمار و مهندس فرانسوی، به عنوان مدیر باستان‌شناسی و به منظور نظم بخشیدن به وضعیت آثار باستانی، در سال ۱۳۰۶ به خدمت گرفته شد، و در سال ۱۳۰۸ تهیه

نقشه ساختمان موزه ایران باستان را به او واگذار کردند. بلدیۀ تهران نیز، قطعه زمینی را جهت احداث در اختیار آقای گدار نهاد. پس از تدارک طرح و نقشه ساختمان و تهیه زمین، آقای علی اصغر حکمت وزیر وقت معارف دستور شروع ساختمان را در روز ۲۱ اردیبهشت سال ۱۳۱۳ به آقای گدار ابلاغ کرد. در طرح و نقشه ساختمان پیشنهاد شده بود که بنای موزه هماهنگی لازم را با موضوع و اشیاء داخل آن داشته، با تاریخ کشور نیز مرتبط و پیوسته باشد، و از این نظر سر در ورودی موزه به شیوۀ طاق کسری ساخته شد، و رنگ آجرهای آن نیز، به همین منظور، به رنگ سرخ تیره تعیین شد که نمایانگر معماری عصر ساسانی باشد.^۴

وسعت کل زمین واگذار شده جهت ساختمان موزه، ۵۵۰۰ مترمربع بود، که ۲۷۴۴ متر آن را زیر بنا شامل می شد. این موزه در دو طبقه ساخته شد و دارای چندین اتاق در شمال آن برای کادر اداری و یک سالن بزرگ جهت سخنرانی، یک کتابخانه، دو سالن بزرگ در طبقه دوم، که یکی را تالار اردبیل و دیگری را تالار گنجینه نام نهادند، بود. سرانجام ساختمان موزه در سال ۱۳۱۶ خورشیدی به پایان رسید و برای بازدید عموم افتتاح شد.

این موزه، بعدها به عنوان موزه مادر، بسیاری از اشیاء باستانی را که در ایران به عناوین مختلف کشف شد به مرور در خود جای داد. طبقه اول به نمایش آثار پیش از تاریخ و دوره تاریخی و طبقه دوم به اشیاء و آثار دوره اسلامی اختصاص داشت که

هم اکنون با عرضه آثار طلائی و نقره ای ادوار مختلف، و تالاری ویژه قرآنیهای خطی^۴ به کار خود ادامه می دهد.

گفتنی است که پیش از انقلاب اسلامی، موزه به منظور تعمیرات اساسی تعطیل شد، و پس از وقفه ای چند ساله، در سال ۱۳۵۹ تعمیر و نوسازی آن بار دیگر ادامه یافت. تعمیرات بر اساس طرح تهیه شده، در اردیبهشت سال ۱۳۶۴ به پایان رسید. بر اساس این طرح علاوه بر تعمیرات کلی موزه، موارد گوناگون دیگری نیز انجام گرفت که عبارتند از: تعویض و نصب تأسیسات جدید حرارتی، تعویض سیستم روشنایی، افزایش سطح زیر بنای کتابخانه از ۱۸۳ متر مربع به ۲۹۹ متر مربع، نوسازی و تعویض سیستم فقه بندی، تبدیل زیرزمین ساختمان موزه به سالن و فضای نمایشگاهی و طرح کانال کشی در خارج بنا جهت جلوگیری از سرایت رطوبت.

موزه ایران باستان با تشکیل سازمان میراث فرهنگی کشور، به عنوان موزه مادر و با سابقه ترین موزه کشور از اعتبار و رونق بیشتری برخوردار شد و بعد از ایجاد کارگاه مرمت در سال ۱۳۶۴، و با پیوستن گنجینه ذخایر مرکزی، کارگاه عکاسی و نجاری گسترش یافت و در سال ۱۳۶۷ نام آن از موزه ایران باستان به موزه ملی ایران تغییر یافت که متناسب و هماهنگ با اهداف و وظایف آن، به عنوان مهمترین موزه کشور، در دو بخش ادامه حیات خواهد داد:

- ۱ - دوران باستان یا پیش از اسلام
- ۲ - دوران اسلامی

ساختمان قدیم این موزه، در آتیه صرفاً اختصاص به دوران باستان خواهد داشت و نام آن همان موزه ایران باستان خواهد بود، و ساختمان مجاور آن، که بنای بسیار عظیمی است، به دوران اسلامی اختصاص می یابد؛ که با غنای فرهنگی و آثار ارزشمند به جا مانده از این دوره، می توان آنرا بزرگترین موزه دوران اسلامی در دنیا دانست که اقدامات راه اندازی آن از سال ۱۳۶۸ شروع شده است.

در حال حاضر موزه ملی ایران از نظر اداری و تحقیقاتی بخشهای زیر را شامل است:

- ۱ - بخش پیش از تاریخ
- ۲ - بخش تاریخی و لرستان
- ۳ - بخش اسلامی
- ۴ - بخش سکه و مهر
- ۵ - کتابخانه
- ۶ - کارگاه مرمت
- ۷ - کارگاه نجاری
- ۸ - کارگاه عکاسی
- ۹ - گنجینه ذخایر مرکزی.

کتابخانه موزه ملی ایران

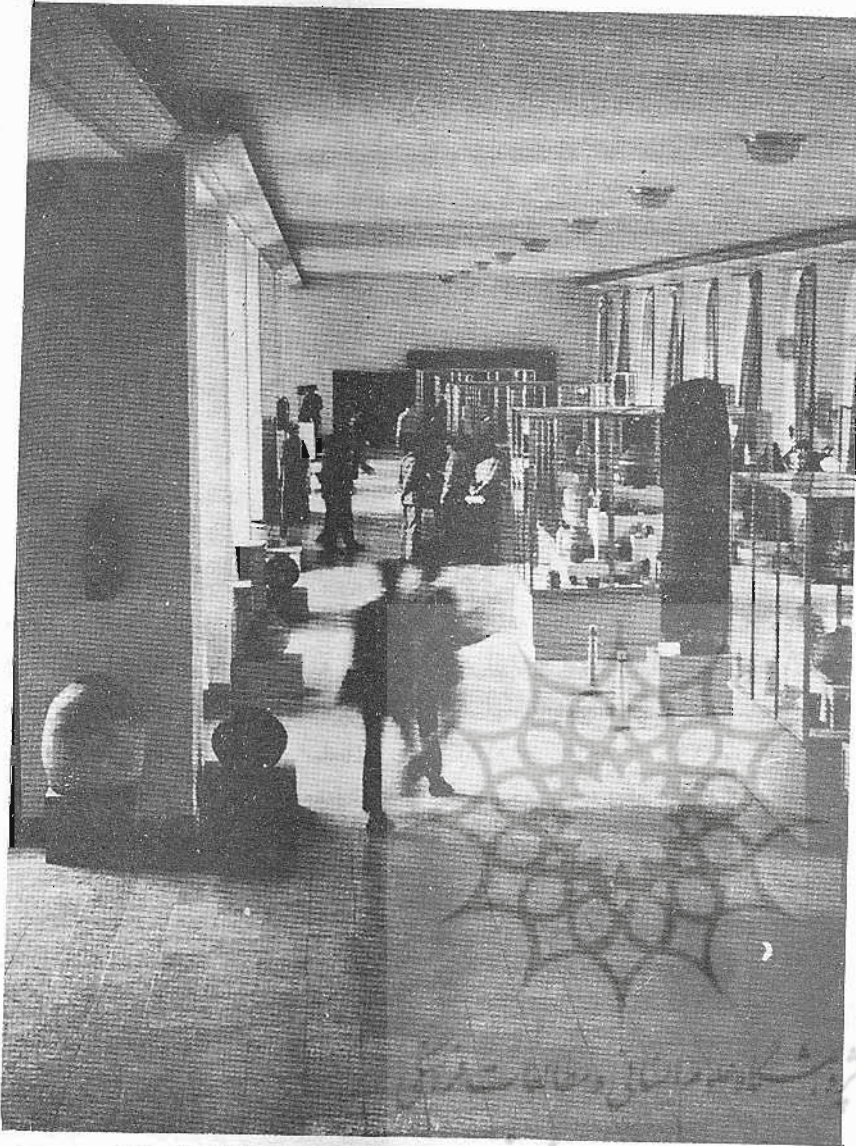
اندیشه ایجاد کتابخانه موزه ملی ایران، جدا از فکر ایجاد موزه ایران باستان نبوده و همزمان با اجرایی طرح موزه ایران باستان، در سال ۱۳۰۶ مکانی جهت کتابخانه ای به نام کتابخانه باستانشناسی نیز در ساختمان موزه منظور شد.

پس از اتمام ساختمان موزه در سال ۱۳۱۶، کتابخانه آن نیز آماده بازدید می شد. این کتابخانه، به عنوان تأمین کننده نیازهای تحقیقاتی کادر موزه و اداره باستانشناسی حیات خود را با حدود ۱۰۰۰ جلد کتاب فارسی و لاتین، که از کتابخانه معارف به

عاریه گرفته بود، به سرپرستی و نظارت آقای آندره گدار، آغاز کرد. در سال ۱۳۲۵، مسئولیت کتابخانه به عهده خانم سلما مقدم واگذار شد، که نامبرده تا سال ۱۳۴۶ این مسئولیت را به عهده داشتند. بعد از ایشان مسئولیت کتابخانه را خانم ژنرمضانی عهده‌دار شد. در سال ۲- ۱۳۵۱، هم-زمان با تغییر نام اداره کل باستانشناسی به مرکز باستانشناسی ایران، این کتابخانه به کتابخانه مرکز باستانشناسی تغییر نام یافت و مسئولیت آن در سالهای ۱۳۵۵ تا ۱۳۶۰ به عهده خانم مینا فتح‌راضی واگذار شد. در سال ۱۳۶۰ همراه با دوره جدید فعالیت موزه ایران باستان، کتابخانه آن نیز احیا و مسئولیت آن به آقای محمدرضا ریاضی سپرده شد. در نتیجه، از سال ۱۳۶۰ تا آبان ۱۳۶۶، این کتابخانه به نام کتابخانه مرکز باستانشناسی و موزه ایران باستان، با دو مسئول، و زیر نظر دو واحد اداره می‌شد، که سرانجام با تشکیل سازمان میراث فرهنگی کشور، و تغییر نام این مجموعه به موزه ملی ایران، به طور کامل تحت نظارت موزه ملی ایران درآمد.

در طول عمر این کتابخانه، افراد گوناگونی از رجال علمی و فرهنگی کشور، چون علی اصغر حکمت، دکتر علی فرهمندی، دکتر مهدی بهرامی، محمدتقی مصطفوی و خانم سلما مقدم در توسعه و تکمیل مجموعه آن کوشیده‌اند.

این کتابخانه در طول عمر ۵۲ ساله خود، محل مطالعه و بازدید بسیاری از رجال علمی، فرهنگی و سیاسی ایران و جهان بوده است، و



سالن شرقی - طبقه اول (اشیاء بخش پیش از تاریخ)

گذشته از ارتباط و همکاریهای فرهنگی با مؤسسات علمی و فرهنگی داخلی، با بسیاری از مؤسسات علمی و تحقیقاتی کشورهای خارجی نیز روابط فرهنگی و تبادل اطلاعات، کتاب و نشریه دارد. همچنین نه تنها پاسخگوی نیازهای تحقیقاتی کادر سازمان میراث فرهنگی کشور است بلکه روزانه بسیاری از محققان، دانشجویان و علاقمندان به رشته‌های

جای آن را دارد که به‌عنوان مکانی فرهنگی و علمی، همواره مورد توجه فرهنگدوستان فرار گیرد. در حال حاضر مجموعه این کتابخانه بالغ بر حدود ۱۶ هزار جلد کتاب و نشریه به زبانهای گوناگون، و مهمترین کتابخانه تخصصی کشور ما از نظر تاریخ هنر و باستانشناسی ایران و کشورهای همدجوار است و اعتبار و منزلتی جهانی نیز دارد. این کتابخانه،

باستانشناسی و تاریخ هنر را نیز پذیرا می‌شود.

بخش پیش از تاریخ

بخش پیش از تاریخ، به عنوان یکی از بخشهای چهارگانه موزه ملی ایران، فعالیت خود را از سال ۱۳۱۶ ه.م.ش با گشایش موزه آغاز کرده است، و تاکنون با هدف شناسایی و معرفی تمدنهای گوناگون پیش از تاریخ ایران، به راه خود ادامه داده است. این تمدنهای پیشرفته که از حدود هزاره هفتم تا اول ق.م. را در بر می‌گیرد، آثار و اشیاء بسیار قابل توجه و ارزنده‌ای را ارائه می‌دهند، که در طی سالهایی که از گشایش موزه می‌گذرد، توسط باستانشناسان ایرانی و خارجی در حین کاوشهای علمی، یا از طرق دیگر از قبیل اهدا توسط مجموعه‌داران علاقه‌مند و غیره، یا به دنبال کشف حفاریهای غیرمجاز به بخش پیش از تاریخ وارد شده‌اند، و این محل را به صورت مکانی مناسب برای مطالعه پیرامون این قبیل آثار درآورده‌اند.

تعداد اشیاء موجود در این بخش تقریباً ۱۰۰۰۰ قلم است که از آن میان، حدود ۳۰۰ شیء در بخش پیش از تاریخ سالن موزه به معرض نمایش گذاشته شده‌اند. این آثار که اشیاء سفالی، فلزی، سنگ و جز آنها را در برمی‌گیرد، نمودار تمدنهایی متعلق به ایران و بسیار پیشرفته است که مرتبه و عظمت ایران را در ادوار پیش از تاریخ جلوه‌گر می‌کند. این بخش نه تنها موظف به مطالعه و ارائه اشیاء در موزه ملی ایران است، بلکه همگام با بخشهای دیگر در برپایی نمایشگاهها و همچنین تأسیس موزه

های شهرستانها، با در اختیار گذاشتن اشیاء مشارکت دارد.

معرفی اشیاء بخش پیش از تاریخ در سالن و تالار گنجینه

اشیاء دوران پیش از تاریخ این موزه در طبقه اول ساختمان در ۲۵ ویتزین، و در تالار گنجینه در ۶ ویتزین، در معرض دید علاقه‌مندان، باستانشناسان و مشتاقان هنر پیش از تاریخ ایران قرار دارد. این اشیاء از هزاره ششم پیش از میلاد شروع و تا هزاره اول پیش از میلاد ادامه پیدا می‌کند. سعی بر آن شده که جالبترین و با ارزشترین اشیاء تپه‌ها و مناطق گوناگون باستانی کشور، که اغلب به وسیله حفاریهای علمی به دست آمده است، انتخاب شود. این اشیاء از جنس سفال، مفرغ، طلا، نقره، استخوان عاج، سنگ، قیر طبیعی و جز آنهاست که در این جا به اشیاء هر دوره مختصر اشاره‌ای می‌کنیم:

هزاره ششم و پنجم پیش از میلاد

اشیاء این دو دوره از مناطق اسماعیل‌آباد، شهریار، چشمه‌علی و تپه سراب انتخاب شده‌اند. اکثر اشیاء این دو دوره، از اسماعیل‌آباد که در ۸۰ کیلومتری شمال غرب تهران و در حومه ساوجبلاغ واقع شده، انتخاب شده‌اند. سفال اسماعیل‌آباد از خمیر قرمز جلا یافته و مخلوطی از شن و گاه با نقوش سیاه‌رنگ است، که غالباً آن را با دست ساخته‌اند. تزیینات ظروف سفالین اسماعیل‌آباد شامل نقوش انسانی، حیوانی، هندسی و گل و گیاه هستند، که زمانی فقط خارج و گاهی داخل و خارج آنها تزیین شده است. آثار تمدن اسماعیل‌آباد با دیگر محوطدهای قبل از تاریخ

مانند سیلک II، گیان، چشمه‌علی و قره تپه شهریار قابل مقایسه است. از آثار بسیار زیبا و جالب حدود ۶۰۰۰ قبل از میلاد، پیکره گلینی است که از حفاریات دهکده دوران نوسنگی، در تپه سراب، تردیک باختران بدست آمده است، که به ونوس تپه سراب معروف شده، و پیکره زنی نشسته با پاهای دراز است. از جمله آثار جالب این دوره، دسته استخوانی شیئی از تپه سیلک کاشان و احتمالاً مربوط به هزاره پنجم پیش از میلاد به شکل مردی است ایستاده، که طرز ایستادن او حالت احترام و سلام را القاء می‌کند. این نوع ایستادن در آثار دیگر ایرانی نیز دیده شده است. بقیه اشیاء هزاره ششم و پنجم قبل از میلاد، اشیائی است از سنگ مرمر و سنگهای گوناگون دیگر، از جمله عقیق، لاجورد و ... که به صورت گردنبند تزیین یافته است.

هزاره چهارم قبل از میلاد

اشیاء این دوره از جنس سفال و سنگ مرمرند و از مناطق شوش A چغامیش، حصار دامغان (طبقه IC ۳۰۰۰ - ۳۵۰۰ ق.م.)، تل باکون فارس (۳۵۰۰ ق.م.) انتخاب شده‌اند. بررسی و کاوشهای شوش از حدود یک قرن پیش، یعنی از سال ۱۲۶۹ هجری شمسی، توسط هیئت کاوشهای فرانسوی شروع شد، و در این مدت آثار زیادی متعلق به تمدنهای گوناگون باستانی، از جمله آثاری متعلق به پیش از تاریخ ایران کشف شد. هنر سفالسازی این منطقه، که از هزاره چهارم پیش از میلاد آغاز شده است، در طی قرون تحول و تکامل زیادی یافته، ظروف سفالین متنوعی

توسط سفالگران شوش ساخته شده است. يك نمونه بسیار زیبای آن ساغری است بزرگ با نقش بز کوهی، که نمونه دیگر آن در موزه لوور پاریس جای دارد. هزاره سوم تا حدود قرن ۱۳ پیش از میلاد

اشیاء این دو دوره از سفال، قیر طبیعی (زفت) و سنگ مرمر ساخته شده‌اند و لوح‌ها و مجسمه‌های گلی را نیز در بر می‌گیرد، که از مناطق باستانی تورنگ تپه، شاه تپه، شوش، تپه حصار، تپه‌گیان، کله دشت ساوه و چغازنبیل انتخاب شده‌اند، و در میان این آثار اشیاء ایلامی معبد چغاب زنبیل، که از طریق کشفیات پروفیسور گیرشمن به دست آمده، و مربوط به دوران ایلام میانی است یعنی زمانی که اوتتاش گال (حدود ۱۲۶۵ تا ۱۲۴۵ ق.م.) معبد فوق را بنا کرد. اشیاء مربوط به این معبد عبارتند از کلون دروازه با کتیبه، چرخ‌ارابه، سرگرزهای مفرغی و سنگی با کتیبه، اشیاء مفرغی و از همه مهمتر مجسمه گاو مقدس سفالی است، که در یکی از دربهای معبد ایلامی (زیگورات) قرار داشته و کتیبه‌ای از اوتتاش گال پادشاه ایلام و شوش و انزان دارد، که به خدای بزرگ ایلام - این شوشیناک - تقدیم کرده است. تمامی اشیاء چغازنبیل به قرن ۱۳ ق.م. مربوطند.

اواخر هزاره دوم تا هزاره اول پیش از میلاد

اشیاء منتخب این دوره مربوط به خوروین، حسنلو ۷، مارلیک، جوین، نصفی کلورز، عمارلو و سیلک هستند که عبارتند از اشیاء سفالی به صورت

مجسمه حیوانات، کاسه، ریتون، پیاله، ظروف پایه‌دار، صافی، مشربه، اشیاء مفرغی به شکل اشیاء زینتی مانند النگو، سنجاق، آیینه، موجین، آویز، دهانه‌های اسب، زنگوله، سرگرز، خنجبر، شمشیر، پیکان، سرنیزه، مجسمه‌های بسیار زیبا و جالب حیوانات که بیشتر آنها از مناطق گوناگون باستانی استان گیلان، از جمله مارلیک، کلورز و عمارلو به دست آمده‌اند، و در میان آنها، مدل برتری گاو آهن مفرغی از مارلیک بیشتر جلب توجه می‌کند و نشانگر استفاده از گاو در شخم زدن زمین و رونق کشاورزی این برهه، در این منطقه است.

ظروف به شکل گاو کوهاندار از سفال قرمز یا قرمز تیره، به صورت زیبایی ساخته شده‌اند و معمولاً شکل حیواناتی را دارند که امروزه در دهکده‌های منطقه جنوبی دریای مازندران پرورش می‌یابند. گاوها و جانوران دیگر به دست آمده از مارلیک، نشانگر وجود دستان هنرمندی هستند که می‌توانسته‌اند ظرفها و شکل جانوران را در طرحی گویا ترکیب کنند. شاخهای با عظمت، تنومندی و نیرومندی گاو و نیز کوهان تهدیدآمیز حیوان مهم تلقی می‌شده‌اند.

در میان اشیاء حسنلو که در این دوره ساخته شده‌اند، می‌توان اشیاء زیر را نام برد: ظرف لوله دار خاکستری بر روی سه پایه‌ای که همراه با آن پیدا شده است، و ریتونی از مفرغ به شکل سر یک قوچ، مربوط به قرن نهم پیش از میلاد، قطعه‌ای از یک ظرف آبی‌رنگ که از ماده‌ای شبیه شیشه ساخته شده و به قولی از

خمیر آبی مصری است و دو بز کوهی را در دو سوی درخت خرما نشان می‌دهد، اشیائی از عاج سوخته به صورت مجسمه‌های انسان و حیوان. از زیویه که در ۴ کیلومتری شرق سقر قرار دارد نیز، نمونه‌هایی از جالبترین اشیاء انتخاب شده که در ویتربنی که به ویتربنی معروف است، جای گرفته‌اند. این اشیاء از سفال، عاج، مفرغ و سنگ مرمرند. اشیاء سفالی اغلب به صورت ریتون و ظروف سفالی لعابدارند و به قرنهای ۸ و ۷ قبل از میلاد مربوط می‌شوند. کهن‌ترین و مهم‌ترین لوح به نمایش گذاشته شده در سالن متعلق به بخش پیش از تاریخ ایران، لوح معروف حامورابی است. لوح یادشده نمونه بدلی آن لوح است که توسط دولت فرانسه در اختیار ایران قرار داده شده است. اصل این لوح در معبدی در بابل قرار داشته است، که هم اکنون در موزه لوور پاریس در کشور فرانسه، جای دارد. در بالای این لوح نقش برجسته حامورابی که در جلو شاماش «خدای خورشید» به‌نیایش ایستاده، دیده می‌شود. لوح مذکور در ۱۱۶۰ پیش از میلاد توسط شوتروک ناهوته پادشاه ایلام، به‌هنگام فتح بابل به شوش آورده شده است. اصل این لوح در حفاریهای سال ۱۹۰۱ میلادی توسط ژاک دمرگان فرانسوی از شوش کشف و از آنجا مستقیماً به موزه لوور پاریس منتقل شد. در بدنه لوح، متن قانونی در ۲۸۲ ماده، به خط میخی آکادی نوشته شده، که بر اساس مفاد آن روابط اجتماعی آن عصر تنظیم می‌شده است. لوح دوم سنگ نبشته‌ای است که

در سال ۱۳۴۵ از سرپل ذهاب کشف شده است. محل کشف این کتیبه در هزاره دوم قبل از میلاد تحت نفوذ پادشاهان کاسی بابل قرار داشته است. لوح سوم، لوحی سنگی است که با کتیبه میخی اورارتویی مربوط به هزاره اول پیش از میلاد از ماکو به دست آمده است.

تالار گنجینه

در این تالار اشیاء بسیار ارزشمندی از طلا، نقره، عاج ... از مناطق گوناگون باستانی کشور، از جمله تپه مارلیک، عمارلو، کلاردشت، زیویه، حسنلو انتخاب شده که ویرینهای دوران پیش از تاریخ ایران را زینت داده‌اند.

اشیاء تپه مارلیک که در این تالار در معرض دید هنر دوستان قرار گرفته عبارتند از ظروف تزیینی طلا و نقره، از جمله جام معروف مارلیک، جام افسانه زندگی، تزیینات شخصی مانند دستبند، گردن‌بند، گوشواره، دکمه، برگ و سنجاقهای تزیینی، ظروفی از جنس موزاییک و بدل چینی.

یکی از زیباترین ظروف درمیان اشیاء این تالار، جامی است که آن را جام مارلیک نام نهاده‌اند. این جام از زر ناب ساخته شده و هنرمند، در به وجود آوردن آن، متحمل صرف وقت و دقت زیادی شده، ابتکار قابل ملاحظه‌ای به خرج داده و در نتیجه یکی از زیباترین جامهای طلای جهان را به وجود آورده است. این جام، ۱۸ سانتی‌متر ارتفاع و ۳۱۶ گرم وزن دارد. در ساختن چنین جامی، هنرمند برای انجام ابتکار خود، به فلز بسیار نرمی نیاز داشته که بتواند سر حیوانات را از متن جام، با کوبیدن و چکش-

زدن، نزدیک به دو سانتیمتر به بیرون هدایت کند. نقش وسط جام درخت زندگی است که به حالت کاملاً تزیینی ساخته شده، در هر طرف آن دو گاو بالدار از درخت بالامی‌روند. همین نقش در طرف دیگر جام نیز تکرار شده است. نقش به طرز کاملاً برجستهای از متن جام خارج شده و قسمت بالهای حیوان کاملاً چشمگیر است.

یکی دیگر از جامهای معروف این تالار جامی است از طلا که سر سه شیر در روی آن به طور برجسته ایجاد شده که متأسفانه سر یکی از شیرها افتاده است.



موشه‌ای از سالن مربوط به بخش تاریخی

اشیاء زیویه نیز از زیباترین و با ارزشترین اشیاء این تالارند و عبارتند از: دستبندها، پلاکهای طلایی، بشقاب نقره‌ای با نقوش برجسته حیوانی از طلا بر روی آن، زیورهای زنانه، همچنین مجموعه‌ای جالب از عاج که نقوش بسیار جالب و زیبایی دارند. از اشیاء دیگر این تالار، اشیائی طلایی از تپه حسنلوی نقده در آذربایجان غربی است، که در میان آنها جام معروف حسنلو که در نوع خود بی‌نظیر است دیده می‌شود. این جام مربوط به قرن یازدهم یا دوازدهم قبل از میلاد است. در بالاترین قسمت آن سه خدا، هر کدام داخل یک ارابه، که دو تای آنها به وسیله قاطر و یکی به وسیله گاو کشیده می‌شوند، جای گرفته‌اند. بر روی جام تصویر یک روحانی با جام بلندی در دست نقش اهدای بچه‌ای به خدایی که بر تخت نشسته، نقش یک الهه که روی دو قوچ ایستاده و شل خود را باز کرده و... دیده می‌شود.



بخش تاریخی و لرستان

بخش تاریخی و لرستان از بخش‌های چهارگانه موزه ملی ایران است، که بر حسب نام آن از دو قسمت مجزا تشکیل شده است. نخست اشیاء فلزی، سفالی و جز آنهاست که به نام لرستان شناخته می‌شوند، و اشیاء مفرغی آن به مفرغهای لرستان اشتهار دارند. این مجموعه اشیاء، هم از جهت محدوده زمانی و هم از نظر محدوده جغرافیایی، وضعیتی مشخص و معین دارند، یعنی اشیایی هستند که از آغاز عصر مفرغ تا نیمه اول هزاره اول، از محدوده جغرافیایی فعلی استانهای لرستان، ایلام و جنوب استان باختران به دست آمده‌اند.

بخش دوم از اشیاء بخش تاریخی و لرستان، به ادوار گوناگون تاریخی پیش از اسلام ایران، از دوران هخامنشی تا آخر دوران ساسانی، تعلق دارد، که به صورت اهدایی یا احیاناً توقیفی به تملک موزه درآمده‌اند و اغلب از محوطه‌های حفاری شناخته شده‌ای چون تخت جمشید پاسارگاد، شوش و جز آنهاست و از آنجایی که از حفاریات علمی حاصل شده‌اند، دسترسی ما به مدارک و منابع مطالعاتی آنها بیشتر و آسانتر است. جمع اشیاء قسمت تاریخی، بیش از ۴۰۰۰ قلم است. در نتیجه، بخش تاریخی و لرستان، حدود ۸۰۰۰ قلم شیء را در بر می‌گیرد.

بخش تاریخی و لرستان موزه ملی ایران، بر حسب نوع اشیایی که در اختیار خود دارد، سه قسمت را در سالن نمایش موزه از یکدیگر متمایز کرده است:

۱ - اشیاء مربوط به لرستان

۲ - اشیاء دوران تاریخی ایران

(هخامنشی تا ساسانی)

۳ - گنجینه اشیاء نفیس موزه

۱ - اشیاء مربوط به لرستان

در قسمت نمایش اشیاء لرستان، که در راهرو میان دو حیاط طبقه اول سالن نمایش ترتیب یافته است، پنج ویرین وجود دارد، که در آنها اشیایی که از نظر زمانی و مکانی به لرستان معروفند به نمایش درآمده‌اند، و محدوده زمانی هزاره سوم تا هزاره اول پیش از میلاد را می‌پوشانند. این اشیاء، ظروف، قطعات کاربردی، تزئیناتی و ابزار حرب از مفرغ و آهن و نیز قطعات ریزی از مفرغ، سنگ و آهن را در بر می‌گیرد و در کل، از مجموعه‌های بسیار خوب اشیاء لرستان در دنیا است که از محوطه‌های باستانی، چون ورکبود و کل ولی در استان ایلام و سرخ دم، کمتران (کفتران) چغاسبز و دم‌آویزه در استان لرستان و مناطقی از استان باختران به دست آمده‌اند.

۴ - اشیاء دوران تاریخی ایران

نمایش اشیاء این دوران، از انتهای سالن سمت راست طبقه اول نمایش، بعد از اتمام اشیاء پیش از تاریخ، شروع می‌شود و تا انتهای همان سالن طبقه اول تا در ورودی موزه ادامه می‌یابد و اشیاء دوران هخامنشی، سلوکی، پارتی و ساسانی را شامل می‌شود. شروع آن با اشیاء سنگی دوران هخامنشی است، که قطعات حجیم و بزرگی را شامل می‌شود و اغلب از تخت جمشید آورده شده‌اند. دلیل انتقال آنها نیز نمایش بخشی از موجودیت آثار تخت جمشید برای بینندگان موزه بوده است. از جمله قطعات معروف آن، نقش بارعام داریوش است که داریوش، خشایارشا،

وزیر دربار و وزیر جنگ و فردی مذهبی را نمایش می‌دهد. مجموعه این اشیاء سنگی، از نفایس اشیاء موزه و از جهات مطالعاتی دارای ارزش بسیار است. علاوه بر این اشیاء، قسمتهایی از کاشیهای تزیینی بناهای هخامنشی تخت جمشید و شوش نیز وجود دارند. پیکره بزرگ، حجیم و بدون سر داریوش، از جمله اشیاء منحصر به فرد موزه ملی ایران است که از شوش منتقل شده است و با کتیبه‌های چهارگانه خود، زینت بخش این قسمت موزه است. دیگر اشیاء هخامنشی، شامل آثار سنگی، فلزی (نقره، مفرغ و آهن)، استخوان و سفال است، که از محوطه‌های باستانی تخت جمشید، شوش، پاسارگاد، همدان و جز آنها به دست آمده‌اند. از جمله مهمترین اشیاء این بخش، اشیاء کتیبه‌داری از دوران هخامنشی است که بر غنای مطالعاتی این قسمت از موزه افزوده است. در این قسمت نیز همچون بخشهای دیگر موزه، تعدادی از اشیاء بزرگ، به دیوار یا کف سالن متصل و در محل خود ثابت شده‌اند. در این میان از نمونه ستون هخامنشی و پلکان کاخ جنوبی تخت جمشید می‌توان یاد کرد.

با آمدن اسکندر و شکست هخامنشیان، حکومت سلوکی در ایران تا برپایی حکومت اشکانی تأسیس شد. بخشی از اشیاء موزه متعلق به این دوران است. هر چند این اشیاء اندکند، لیکن از ارزش بسیاری برخوردارند. ماسک مفرغی منتسب به آنتیوخوس چهارم از شمی در مال امیر بختیاری، سنگ نشسته‌ای از زمان آنتیوخوس سوم از نهاوند و پیکره مفرغی خدایان یونانی از آن جمله

آثارند.

با اینکه بسیاری از موزه‌ها به خاطر کمبود اشیاء پارتی تنها به نمایش سکه‌های آنها اکتفا می‌کنند، ولی موزه ملی ایران، با توجه به آثار مکشوفه از نهاوند، شمی، سرمسجد، مسجد سلیمان، برده نشانده، شوش و محوطه‌های باستانی استان گیلان و آذربایجان شرقی، از غنای بسیار برخوردار است و مجموعه ارزشمندی از آثار دوران پارتی را به نمایش گذاشته است. در این میان باید از پیکره مفرغی عظیم و بسیار مهم و منحصر به فرد شاهزاده یا سردار پارتی یاد کرد که تصویر آن زینت بخش بسیاری از کتابهایی است که در مورد دوران پارتی صحبت می‌کنند. از دیگر آثار پارتی مهم، نقش برجسته مربوط به دوران اردوان پنجم آخرین پادشاه پارتی، نقش برجسته‌های مکشوفه از برده نشانده شوش و جزآنها، سر مرمرین یک زن - احتمالاً ملکه موزا زن فرهاد سوم و چهارم - و مجموعه‌ای از آثار مفرغی، صدفی، استخوانی، سفالی، سنگی و شیشه‌ای است که از محوطه مذکور در بالا از جمله گری در آذربایجان شرقی به دست آمده‌اند. بعد از دوران پارتی، و در ضمن دیدار از آثار پارتی، بیننده شاهد آثار مربوط به دوران ساسانی است که به همان شکل و سیاق آثار دورانهای پیش آراسته و به نمایش درآمده‌اند. از جمله مواردی که بسیار جلب توجه می‌کند قسمتهای گوناگونی از تزیینات گچبری شده مربوط به کاخهای ساسانی است، که در دیوار و کف موزه تثبیت شده‌اند و از محوطه‌های باستانی، چال‌ترخیزی

(جنوب تهران)، تپه حصار دامغان و بیشاپور در فارس به دست آمده‌اند، که از آن جمله است تزیینات ستونهای این کاخها که چشم هر بیننده‌ای را به خود جلب می‌کند. از دیگر آثار این قسمت از سالن نمایش، اشیایی است بزرگ و کوچک که از شوش، تخت ابونصر (شیراز)، کرمانشاه، دماوند محوطه‌های باستانی این دوران در مازندران و گیلان حاصل شده‌اند و شامل آثار سنگی، سفالی شیشه‌ای، مفرغی، آهنی، استخوان و صدف، نقره‌ای و سربی است و مجموعه‌ای از اشیاء ارزشمند این دوران در شکل‌های گوناگون خود را در اختیار بیننده می‌گذارد.

۳ - گنجینه اشیاء نفیس موزه

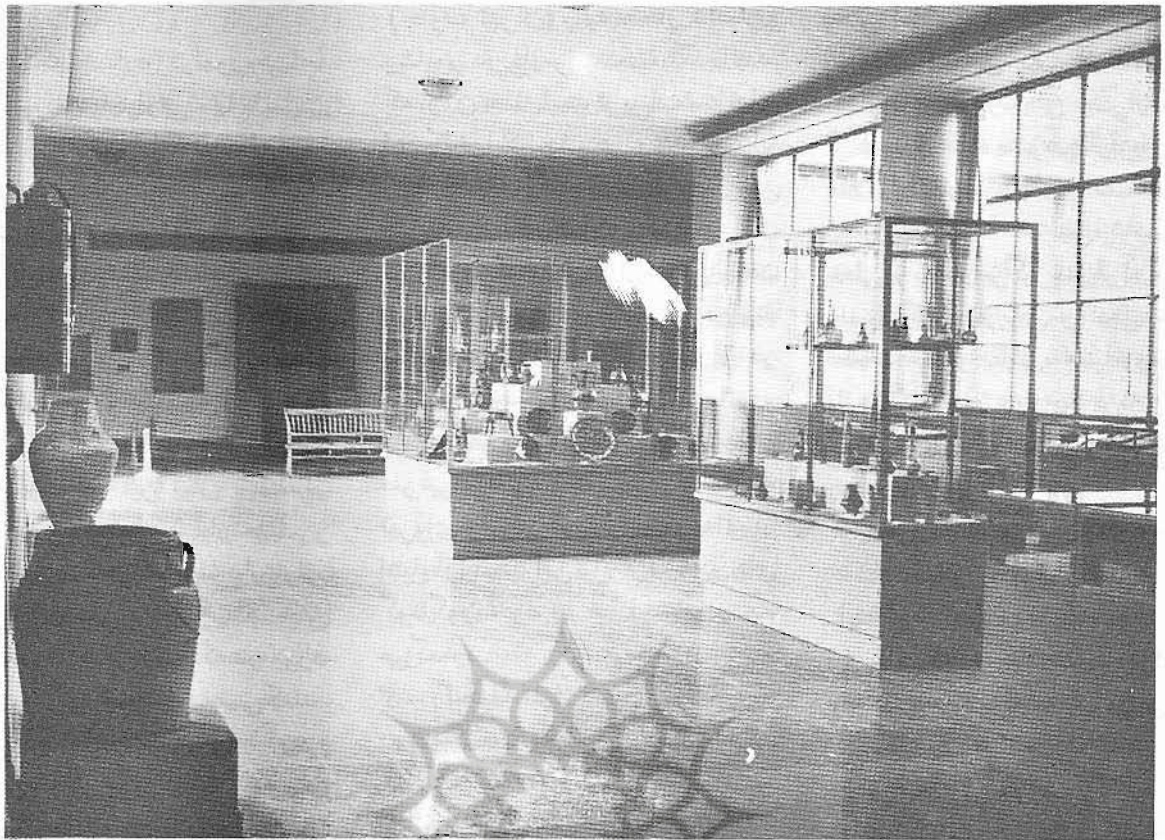
در گنجینه نفیس موزه ملی ایران که بیشتر به اشیاء طلایی و نقره‌ای اختصاص داده شده است، بخش تاریخی و لرستان نیز دارای پنج ویتترین است که یکی از آنها که در بدو ورود به موزه قرار دارد، مربوط به اشیاء مفرغین لرستان با نمونه‌های اندکی از اشیاء طلایی و چند قطعه استخوانی است. دو ویتترین به اشیاء هخامنشی، یک ویتترین به دوران پارتی و ویتترین دیگر به اشیاء دوران ساسانی تعلق دارد. مجموعه اشیاء طلایی هخامنشی، مخصوصاً خنجر، ریتون و جام معروف به خشیارشا با کتیبه‌ای از این شاه از جمله نفایس آثار هخامنشی در دنیاست. آثار نقره‌ای ساسانی که شماری از آنها در این تالار به نمایش درآمده‌اند، جزو مجموعه نقره‌های ساسانی موزه ملی ایران است، که بعد از موزه ارمیتاژ لنینگراد شوروی احتمالاً از بزرگترین و مهم‌ترین مجموعه‌های نقره ساسانی در دنیاست.

بخش اسلامی

بخش اسلامی یکی از بخشهای چهارگانه موزه ملی ایران و در برگیرنده اشیاء متنوعی از قرون اولیه اسلامی تا دوره قاجاریه است. در این بخش بیش از ۶۰۰۰ شیء شامل نسخ خطی (که در برگیرنده قرآن، کتب علمی، کتب تاریخی و ادبی است)، قطعات خط و نقاشی، مینیاتور، سفال، فلز، شیشه، چینی، پارچه، فرش و گلیم، اشیاء سنگی، قیری، چوبی، عاج، جواهر، گچبری، کاشی و آجر است، که به طور موضوعی طبقه‌بندی شده‌اند. به منظور سهولت دسترسی به سابقه و کیفیت اشیاء، کارت - فیش‌هایی که در حکم شناسنامه آنهاست تهیه شده که با مراجعه به آنها می‌توان مشخصات هر شیء را شناخت.

در طبقه دوم موزه ملی ایران، که به سالن نمایش آثار دوران اسلامی اختصاص دارد، اشیاء به طریق موضوعی - تاریخی به نمایش گذاشته شده، که می‌توان به وسیله آن سیر تحول هر یک از انواع اشیاء را در طول تاریخ دنبال کرد.

تمدن و هنر اسلامی، نشأت یافته از جهان بینی آن است. در تالار قرآن و در آغاز نمایش آثار دوران اسلامی، قرآنهاي خطی به نمایش درآمده‌اند. قدیم‌ترین قرآنهاي موجود در سالن، متعلق به قرن سوم هجری است که بر پوست آهو و به خط کوفی تحریر یافته‌اند. خط کوفی که با آن قرآن را می‌نوشته‌اند، در اوایل بسیار ساده بوده، ولی در قرون چهارم و پنجم، به مرور به زیور تزیینات آراسته شده است. پس از چندی توسط «ابن مقله» خطوطی مثل نسخ، ثلث، ریحان، محقق، توقیع و رقاع ابداع شد.



سالن میانی - طبقه دوم (اشیاء بخش اسلامی)

و تنوع آن را در قرن هشتم هجری نشان می‌دهند، که یکی از جالبترین انواع آن محراب کاشی زرین‌فام، به شماره ۳۲۷۰ است که از وصل شدن قطعات کاشی زرین‌فام به یکدیگر تشکیل شده، عمل یوسف بن علی بن محمد بن ابی‌طاهر است.

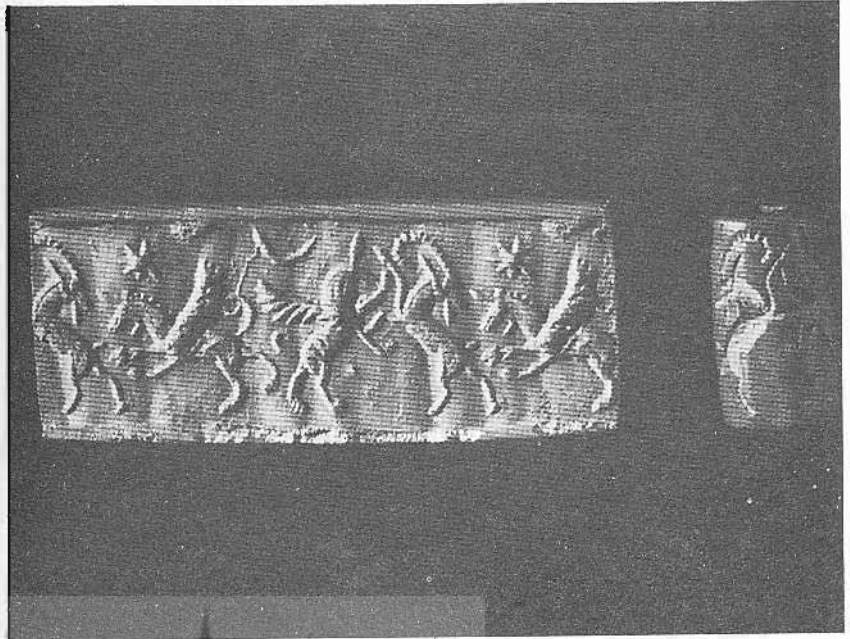
درهای چوبی با تزیینات متنوعی چون خاتم، منبت و آئینه‌کاری، و یک منبر چوبی متعلق به قرن هشتم هجری و یک پنجره و یک صندوق قبر در غرفه اشیا چوبی به نمایش درآمده، که از آن جمله است: در چوبی، کار مرجان بن عبدالله با تاریخ ۷۵۶ هجری و شماره ۳۳۰۷. از جمله نقوشی که بر این در دیده می‌شود، طرح گردونه خورشید است که یکی از نمونه‌های تجلی کهن اسطوره‌ای بشر را می‌نمایاند.

کاری و سنگ در معرض نمایش گذاشته شده، که از آن جمله است گچ‌بریهای متعلق به نیشابور و محراب گچ‌بری به شماره ۳۲۷۱، متعلق به مسجدی در اشترجان که با طرح‌های اسلیمی و نقوش تزیینی و خط کوفی تزیین یافته، و سوره فاتحه بر روی آن مشاهده می‌شود این محراب عمل مسعود کرمانی است و تاریخ ۷۰۸ هجری را دارد. کاشیها نیز، سیر تحول هنر کاشی- کاری را در معماری و اوج شکوفایی

هنرهای جنبی دیگر که در کتابسازی قرآنهاي خطی نقش دارند، عبارتند از تذهیب، ترصیع و جلدسازی که از انواع آن جلد طلاکوب، لاکي، لولادار ضربي، سوخت و معرق را می‌توان نام برد. در قسمت سفالها، قدیم‌ترین سفالهای به نمایش گذاشته شده، متعلق به قرن سوم هجری است که از حفريات شوش، به شماره ۳۰۷۷ د. ک. و از نیشابور به شماره ۸۳۰۰ به دست آمده‌اند. تنوع اشیا سفالی را در تکنیکهای گوناگون از جمله سفال با لعاب ساده و خط کوفی، لعاب باشیده، نوع رنگارنگ، سفال زرین- فام، مینایی، سفال با تکنیک نقاشی زیر لعاب و سفالهای سفید و آبی، می‌توان مشاهده کرد. در غرفه‌های گوناگون، عناصر وابسته به معماری، از جمله آجر کاری، گچ‌بری، کاشی-

عباسی و همچنین سازنده نخستین اسطرلاب خطی، مظفر بن مظفر طوسی در سال ۶۱۰ هجری بوده است.

در میان چهارویترین متعلق به اشیاء فلزی، درون يك ویتترین، سیر تحول تاریخی انواع شیئه، از قرون گذشته اسلامی و از اماکن گوناگون مانند ری، نیشابور، گرگان، اصفهان و... نشان داده شده است. قدیم ترین قطعه پارچه موجود در بخش، که جزء یکی از قدیم ترین اشیاء اسلامی موزه به شمار می رود - با شماره ۸۵۶۰ - در غرفه پارچه، به نمایش گذاشته شده. به کارگیری عنصرهای رایج در هنر ساسانی بر این پارچه دپودی (منیر) تا حدی است که شناخت آن از یافته های ساسانی دشوار می نماید و وجوه تمایز آن صرفاً در پاره ای از ریزه کاریهاست. در کنار آن نیز، شاهد دو قطعه پارچه متعلق به آل بویه هستیم، که خود نشانگر هنر تلفیقی پس از اسلام است، که بر آنها ارتباط میان نوشتارها و نمادهای سنتی به خوبی نمایان است. علاوه بر پارچه ای متعلق به قرن هشتم هجری، در این قسمت انواع پارچه های صفویه به بعد به نمایش درآمده. نمونه هایی چون يك قطعه زری طرح محرابی عمل غیاث به شماره ۳۳۱۴، و پیراهنی به شماره ۸۳۷۵، معروف به پیراهن آیه الکرسی یا نادعلی، که در موقع گرفتاریها جهت رفع بلاها مورد استفاده قرار می گرفته، و قطعه پارچه ای بسیار نفیس عمل یوسف الغباری که بر تمامی آن آیات قرآنی با خطوط مختلف نقش بسته است، از آن جمله اند. فرشهای به نمایش درآمده در این موزه، طرحهای گوناگونی چون طرح گلدانی، طرح باغی، قالیهای ترنجدار،



۵- اثری از اواخر هزاره دوم قبل از میلاد، سانتی متر ابعاد ۹ × ۱۸

کتاب علمی، تاریخی و ادبی همانند عجایب المخلوقات، مسالك الممالک به رقم ابن الساجی، ذخیره خوارزمشاهی به رقم اسماعیل جرجانی، روضة الصفا به رقم کمال الدین چهرمی، تاریخ حافظ ابرو، تاریخ حبیب السیر، کلیات سعدی، شاهنامه فاسدی، دیوان امیر علیشیر نوایی و... در کنار قطعات خطی از خطاطان بنام، مانند علیرضا عباسی، عماد الحسنی، درویش عبدالمجید، احمدالنیریری و سلطان علی مشهدی و شاه محمود به نمایش گذاشته شده اند.

در غرفه فلزات نیز، در چهار ویتترین، شاهد سیر تحول انواع فلز، از قبیل نقره، مفرغ و گونه های خاص تزئینی مانند طلاکوب و نقره کوب هستیم. در این میان آثاری نیز از علم نجوم، مانند اسطرلاب، به نمایش درآمده. اسطرلاب وسیله ای نجومی است و به دو هیئت مسطح و کروی ساخته می شده. سازنده نخستین اسطرلاب در دوره اسلامی، محمد بن ابراهیم الفزازی معاصر منصور خلیفه

۶- قالب سنگی؛ نقش منفی در دو طرف، قرن سوم و چهارم هجری



برتر هستند، از قرن ششم ق.م. تا دوره پهلوی را شاملند. فعالیت عمده بخش، علاوه بر حفظ و نگهداری از اشیاء پژوهش درباره آنها و انتشار نتایج حاصله از آن به ترتیب زیر است.

۱ - معرفی اشیاء و مجموعه‌های ناتناخته موجود در بخش.

۲ - معرفی اشیاء حاصله از حفاریات، و مطالعه و بررسی جغرافیایی و تاریخی منطقه کاوش.

۳ - انجام مطالعات مقایسه‌ای، در ارتباط با مجموعه‌های موجود در داخل و خارج از کشور.

از دیگر وظایف بخش، تأمین کمبودهای سکه و مهر موزه‌های شهرستان، تکمیل مجموعه موزه ملی و راهنمایی دانشجویان این رشته است.

شماری از سکه‌ها و مهرهای ارزشمند بخش، در دو طبقه سالن نمایش موزه به نمایش گذاشته شده‌اند. در طبقه همکف در سه و بیشترین سیر تکامل هنرمهرسازی، از هزاره چهارم تا دوره ساسانی، به چشم می‌خورد و نقوش حک شده بر آنها نشانگر نحوه زندگی و امرار معاش و عقاید مذهبی



۷- پشت یک سکه صفوی



قالیچه‌های طرح محرابی (سجاده‌ای) و قالیهای کتبی‌دار را در برمی‌گیرند، یکی از نمونه‌های بسیار جالب قالیچه‌های طرح محرابی، قالیچه‌ای است به شماره ۳۴۰۵، بافت افشار شیراز با گره فارسی و متعلق به قرن دهم هجری، که بر حواشی آن دعای صلوة کبیر و همچنین آیه ۲۵۵ سوره بقره و آیات ۴۰ و ۴۱ سوره ابراهیم با خطوط ثلث و نستعلیق بافته شده، و متن داخل طرح محرابی با زمینه سبز بدون نقش، به گونه‌ای خاص بیانگر فضایی آسمانی است که در بالای آن درون ترنجی کوچک که نمادی از خورشید است جمله (سبحان ربی الاعلی و بحمده) بافته شده است. بخش سکه‌ها و مهرها

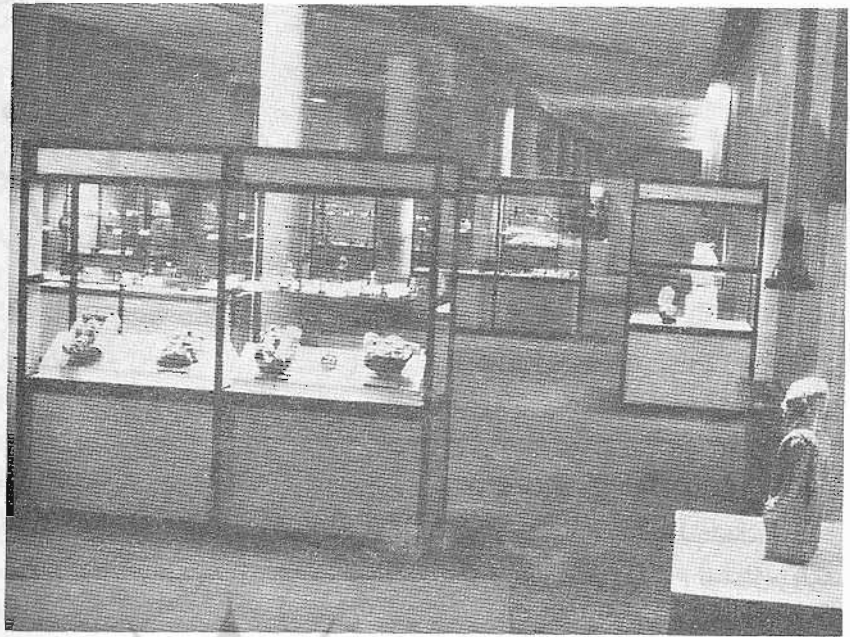
بخش سکه‌ها و مهرها، در موزه ملی ایران، مرکز پژوهش و نگهداری حدود ۱۲۰ هزار سکه و ۵ هزار مهر است. مهرها که انواع مسطح (استامپی)، استوانه‌ای (سیلندری) اثر مهر و تابلت را شامل می‌شوند، از هزاره چهارم ق.م. تا دوره پهلوی را در برمی‌گیرند. مجموعه سکه‌های بخش، که از جنس طلا، نقره، مس و



۸- روی سکه سلیمان صفوی، ضرب تبریز ۱۰۹۸

مرحله عمل رسید، و بدین ترتیب تشکیلات گنجینه پیشینی شده، در ساختمانی به مساحت بیش از ۲۸۰۰ متر مربع، در جوار ساختمان شماره یک (موزه ایران باستان) و ساختمان شماره دو (موزه دوران اسلامی) رسماً آغاز به کار کرد.

بعد از تشکیل سازمان میراث فرهنگی کشور در سال ۱۳۶۶، تشکیلات و ابواب جمعی گنجینه ذخایر، زیر نظر موزه ملی ایران به فعالیت خود ادامه داد.



گوشه‌ای از قضا. اشیاء و ویترین‌آرایی سالن نمایشگاه (زیرزمین موزه)

۱- البته پیش از آن، به دستور ناصر الدینشاه، در کاخ گلستان موزه‌ای خصوصی ایجاد شده بود.

۲- کتابخانه‌ای که در این بخش از مقاله ذکر شده، همان کتابخانه ملی است که در جوار موزه ایران باستان ساخته شده است و با کتابخانه‌ای که در متن مقاله سخن از گسترش فضای آن به میان می‌آید و اختصاصاً به موزه تعلق دارد و در ساختمان موزه واقع است تفاوت دارد.

۳- اصل قانون تشکیل موزه ملی به سرپرستی هیئت فرانسوی:

به استناد ماده پانزدهم قانون عتیقات مصوب سال ۲۴۸۹ شاهنشاهی برابر، ۱۳۰۹ خورشیدی دستور شروع ساختمان موزه ایران باستان در روز ۲۱ اردیبهشت سال ۱۳۱۳ به آقای آندره گدار فرانسوی داده می‌شود. نامبرده نیز پس از تأسیس موزه به سمت ریاست موزه ایران باستان منصوب می‌شوند.

۴- تالار قرآن همان تالار اسلامی است که پس از انقلاب اسلامی با قرار دادن قرآنها موجود در آن به این نام خوانده شد.

مردمان آن زمان است.

یک نمونه از مهرهای کم نظیر، سیلندر خاکستری رنگی مربوط به دوره هخامنشی است، که شاه را در حال مبارزه با شیر نشان می‌دهد و نقش فروهر نیز بر آن حک شده، (د. ک. ۲۲۵۵) که از حفاری پاسارگاد به دست آمده است.

در طبقه دوم موزه، سکه‌های اسلامی در چهار ویترین به نمایش درآمده‌اند، که از سکه‌های اسپهبدان و حکام عرب طبرستان شروع، و با سکه‌های دوره قاجاریه ختم می‌شوند. سکه‌های اسپهبدان و حکام طبرستان که از اهمیت بسزا و ویژگی‌هایی برخوردارند، شباهت زیاد به سکه‌های ساسانی دارند، با این تفاوت که خط کوفی یا کلمات عربی، به خط پهلوی بر آنها اضافه شده، بیانگر تاریخ طبرستان در قرون اولیه است. علاوه بر خط کوفی، خطوط ثلث، نسخ، ایغوری، چینی و نستعلیق نیز بر روی سکه‌های اسلامی مشاهده می‌شوند.

سکه‌های غازیان ایبختانی، نمونه زیبایی از سکه‌های دوره اسلامی است، که به سه خط ایغوری و چینی و کوفی القاب و عناوین غازیان بر آن نوشته شده است. (د. ک. ۱۱۹۲)

گنجینه ذخایر باستانی فکر ایجاد گنجینه ذخایر آثار باستانی و تاریخی، با هدف انتخاب اشیاء برای موزه ایران باستان و تجویز و تکمیل اشیاء سایر موزه‌های کشور، و نیز امر مبادله اشیاء تکراری و مازاد، با موزه‌های کشورهای خارجی، از سال ۱۳۵۱ به دستور وزیر وقت وارد مرحله جدیدی شد.

تشکیلات، شرح وظایف و پستیهای سازمانی گنجینه ذخایر باستانی، و تغییر نام اداره اموال عتیقات به گنجینه ذخایر و انتقال آن به مرکز باستانشناسی ایران، با موافقت و تصویب سازمان امور استخدامی در سال ۱۳۵۵ به