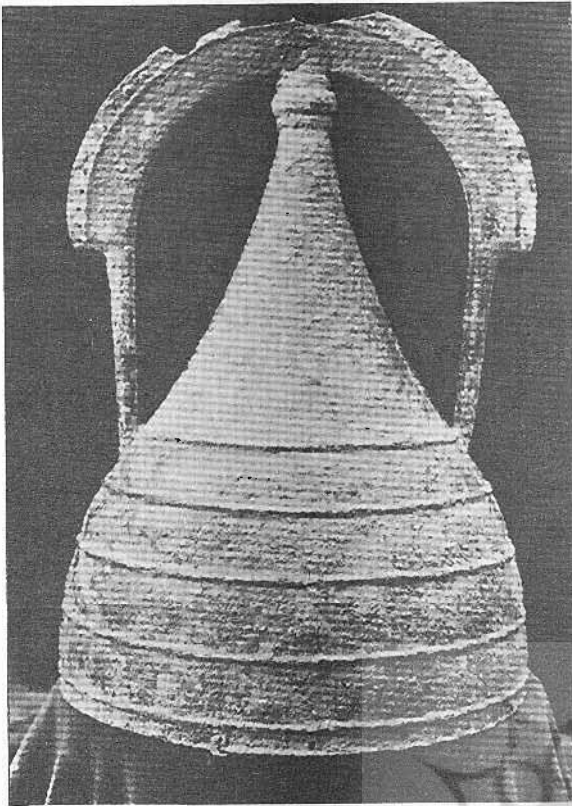


آزمایشگاه و کارگاه مرمت موزه رضا عباسی

گروه مرمت موزه رضا عباسی
زیر نظر دکتر رسول وطن دوست

نگهداری و مرمت اشتغال دارند، می توانند به سه نوع تقسیم شوند: آزمایشگاههای علمی، که پژوهشگرانی را در استخدام دارند و از تجهیزات پیشرفته استفاده می کنند (انستیتوی سلطنتی میراث هنری بروکسل، مرکز نگهداری نیویورک، آزمایشگاه مرکزی برای اشیاء هنری و علمی آمستردام، انستیتوی مرکزی مرمت رم)؛ آزمایشگاههای فنی، که تجهیزات ساده تری دارند و در آنها افرادی با مهارتهای متوسط زیر نظر یک دانشمند کار می کنند، و کارگاههایی که صرفاً کار مرمت آثار هنری انجام می دهند و کارکنانشان ورزیده و حرفه ای هستند. اینگونه مراکز خدماتی، می توانند انواع مصالح به کار برده شده در مجموعه های موزه ها را بپذیرند، یا اینکه فقط در مصالح معینی (مثلاً آهن، چوب یا کاغذ) تخصص داشته باشند. بعضی از این مؤسسات ملی هستند، و برخی وابسته به موزه ها. تأسیس نخستین انستیتوهای بزرگ به دهه ۱۹۳۰ باز می گردد. از آن زمان تاکنون، کارگاههای مرمت، که همواره وجود داشته اند، به دستگاههایی جهت بررسی آثار کهن - عکسبرداری با اشعه ایکس، طیف نگاری، و غیره - مجهز شده اند. مراکز ویژه تربیت متخصصان نگهداری و مرمت در رم، ورشو، نیویورک، بروکسل، مکزیکو، دهلی نو و توکیو دایر شده اند. به علاوه مسایل نگهداری اکنون در برنامه های همه دوره های موزه شناسی و موزه نگاری گنجانده شده است. یک سازمان حرفه ای بین المللی، موسوم به

موزه، برای آنکه بتواند از عهده ایفای نام نقش اجتماعی، آموزشی و فرهنگی خود برآید، نمی بایستی صرفاً به گردآوری بپردازد، بلکه سلامت میراثی را که در اختیار دارد و در قبال آن مسئول است، تأمین نماید. از همین روست که وظیفه نگهداری، که از وظایف دیرینه موزه ها است، بسیار اهمیت دارد. موزه ها و تالارهای نمایش آثار نقاشی، همواره مرمتگرانی را برای تأمین سلامت و بقای آثار هنری خویش در جمع کارکنان خود داشته اند، و موزه های علوم نیز عده ای کارکنان فنی دارند که قادرند سوار کردن نمونه ها را ماهرانه انجام دهند. با پیشرفت دانش علمی، پیوسته پژوهشهای ژرفتری در مورد شرایط مساعد نگهداشت انواع اشیایی که به نمایش گذاشته می شوند در آزمایشگاه صورت می گیرند. اکنون تمایزی بین نگهداری و مرمت پدید آمده است. نگهداری عبارت است از توجهی که صرف مجموعه ها به طور کلی می شود تا از علل سه گانه خرابی - محیطی (حرارت، رطوبت، آلودگی هوا، نور)، درونی (عمل بیولوژیکی، فیزیکی، شیمیایی یا مکانیکی درون خود شیء)، و انسانی (تماس دست، حمل و نقل، و غیره) - مصون بمانند. مرمت، عبارت است از کار تعمیر و بازسازی اشیاء آسیب دیده؛ و این کاری است که به چیره دستی و دانش کافی نیاز دارد. مؤسسات تخصصی که به



کلاهخود مفرغی، مربوط به تمدن اورارتو (؟)

اساساً فروپاشی مواد مختلف در طبیعت، به کمک فرآیندهایی که حاصل مکانیزمهای شیمیایی، فیزیکی و بیولوژیکی هستند صورت می‌پذیرد، و به همین خاطر است که در علم مرمت آثار تاریخی نیز آثار را براساس موادی که از آنها ساخته شده‌اند به دو دسته آلی و غیر آلی تقسیم می‌کنند. البته فروپاشی و تخریب صرفاً به دلیل تغییرات ساختاری و یا ضعف و قوت مواد صورت نمی‌گیرد، بلکه محیطی که شیء در آن قرار داشته، یا قرار می‌گیرد نیز نقش تعیین کننده‌ای در راستای آن خواهد داشت. اصولاً آثاری که از مواد آلی ساخته شده‌اند (انواع بافته‌ها، اشیای کاغذی و پوستی، چوب، استخوان، عاج و غیره) نسبت به آثاری که از مواد غیر آلی یا معدنی ساخته شده‌اند (آثار فلزی، سفال، شیشه، سنگ و غیره) در برابر تأثیر مخرب عوامل محیطی حساسیت بیشتری دارند. هنگامی که بحث حفظ و احیای آثار تاریخی و فرهنگی و خصوصاً نگهداری این اموال در موزه‌ها و نمایشگاهها و گنجینه‌ها مطرح می‌شود، عامل محیط

انستیتوی بین‌المللی آثار تاریخی و هنری (آی.آی.سی) که دفاتری در لندن دارد، در سال ۱۹۵۰ تأسیس شد. در ۱۹۵۸ یونسکو به تأسیس مرکز بین‌المللی مطالعه نگهداری و مرمت مایملک فرهنگی اقدام کرد، که مرکز آن در شهر رم است. این سازمان، که از همکاری دولتها پا گرفته است، در سال ۱۹۷۸ دارای ۵۳ کشور عضو بود.

دایرةالمعارف بریتانیکا

نقل: از مقاله موزه، مجله موزه‌ها. شماره سوم و چهارم

برآنیم که بخشی از صفحات مجله موزه‌ها را به معرفی کارگاههای مرمت موزه‌ها و پیشرفت این اصل مهم حفظ و نگهداری اشیای موزه‌ای اختصاص دهیم. خواهیم کوشید که ضمن معرفی آثار مرمت شده، چگونگی مرمت هر شیء را نیز به دقت پی‌گیری کنیم و در اختیار علاقه‌مندان بگذاریم. گزارش کوتاهی که تقدیم می‌شود نخستین گام در این زمینه است که به همت گروه مرمت موزه رضا عباسی، زیر نظر آقای دکتر رسول وطن‌دوست تهیه شده است.

مجله موزه‌ها

آزمایشگاه و کارگاه مرمت موزه رضا عباسی گزارش مقدماتی

حفاظت و نگهداری اموال فرهنگی و تاریخی موضوعی است که در چند دهه اخیر جای ویژه‌ای را در بین شاخه‌های مختلف علوم و هنر به خود اختصاص داده است، و در این راستا مراکز تحقیقاتی متعددی را به عهده گرفته‌اند. افرادی که تحت عنوان «مرمتگر» یا «محافظ» در این مراکز تربیت می‌شوند، علاوه بر کسب تجربه در کار ترمیم و بازسازی اشیاء با کاربرد علوم مختلف، از جمله شیمی، فیزیک، بیولوژی و باستانشناسی، در این رشته آشنا می‌شوند.

بعدها دانشکده‌ای نیز برای تربیت کارشناسان مرمت آثار تاریخی به وجود آمد. پس از پیروزی انقلاب اسلامی، از هر دو سو، یعنی هم از سوی دانشگاه و هم از سوی مراکز اجرایی، فعالیت بیشتری در جهت تقویت این امر صورت گرفت و در حال حاضر تشکیل سازمان میراث فرهنگی کشور، امید تازه‌ای در دل شیفتگان ضبط موارث فرهنگی زنده کرده است. یکی از برنامه‌های مهم و تعیین کننده این سازمان، تأسیس آزمایشگاهها و کارگاههای مرمت و مطالعه فنی اموال فرهنگی در سراسر کشور است، و قدمهای مؤثری نیز در این راه برداشته شده است. ایجاد هسته مرمت نقاشی در موزه هنرهای زیبا، کاخ گلستان و تأسیس کارگاه مرمت آثار تاریخی در موزه رضا عباسی و موزه ایران باستان از آن جمله است.

تصویری دیگر از کلاه خود مفرغی

نقش اصلی را در چگونگی بقای این اموال به عهده خواهد داشت. بهر تقدیر، توجه به دو مهم ما را در رسیدن به مقصودمان یاری خواهد کرد. در یکی رسیدگی فنی سریع به اشیایی که در علم مرمت اصطلاحاً به اشیای «بیمار» موسومند و دیگر کنترل شرایط محیطی که شیء در آن نگهداری خواهد شد. منظور از رسیدگی فنی، شناسایی مواد، آسیب شناسی، ترمیم و استحکام بخشی است، که همه در آزمایشگاه و کارگاه مجهزی که برای این کار به وجود می آید، انجام می شود.

مرکز باستان شناسی ایران اولین مرکزی بود که در سال ۱۳۵۱ با تأسیس آزمایشگاه و کارگاهی مجهز، حفاظت آثاری مکشوف از حفاریهای باستان شناسی و نیز اشیاء موزه‌ای را به عهده گرفت.



ارتفاع کلاه: ۲۹/۸ سانتی متر

قطر لبه کلاه: ۲۱ سانتی متر

عرض زائده کمافی شکل روی کلاه: ۳ سانتی متر

چهار نوار به عرض ۳ سانتی متر که به دور کلاه پیچیده شده است گل لوتوس را در بر گرفته است.

نوار اول از بالا ۱۶ گل

نوار دوم از بالا ۲۰ گل

نوار سوم از بالا ۲۲ گل

نوار چهارم از بالا ۲۳ گل

یک نوار یک سانتی متری خط میخی آشوری ۱۶/۸

سانتی متر

قسمت بالای کلاه بدون نقش

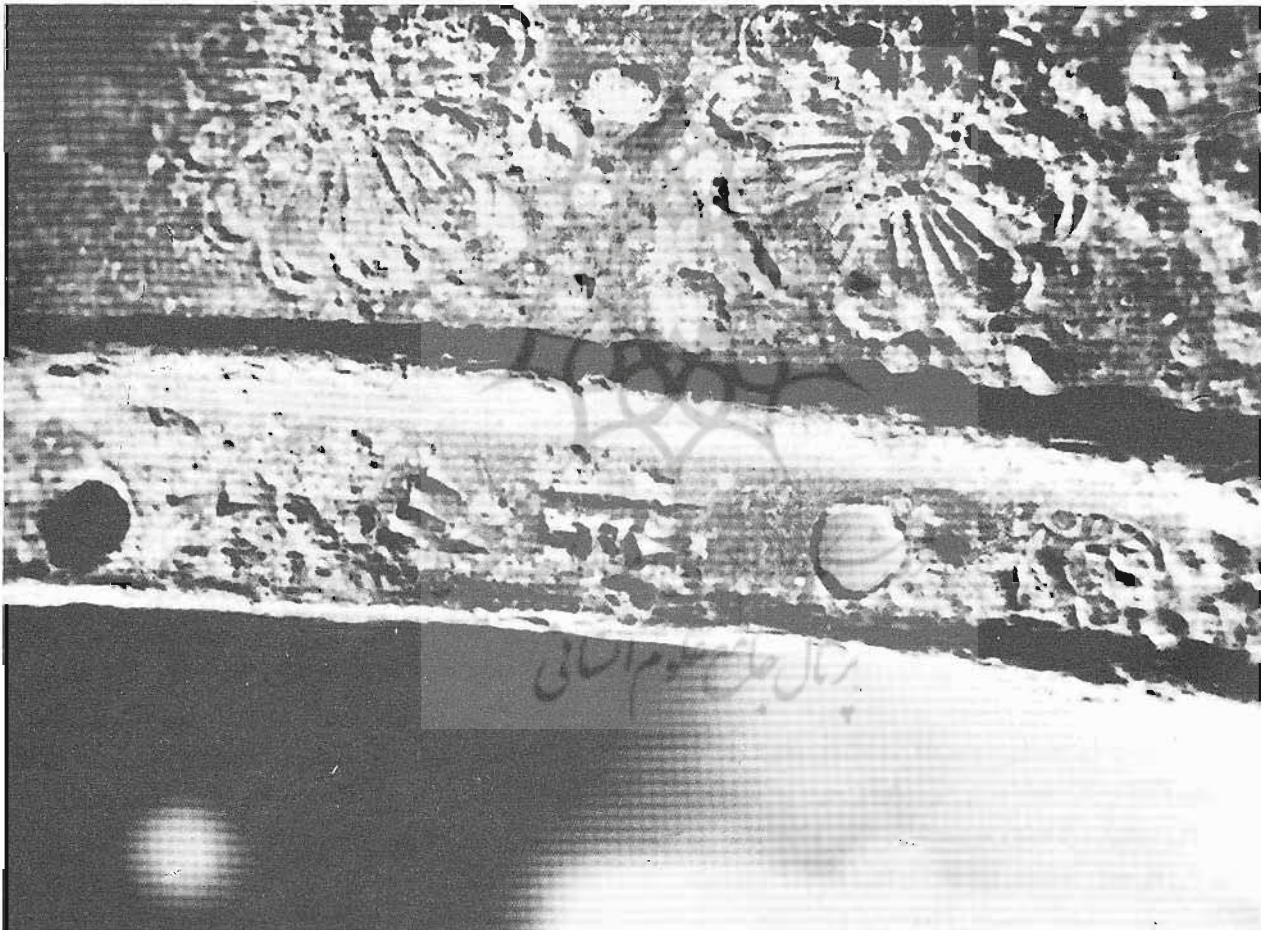
کارگاه مرمت آثار تاریخی موزه رضا عباسی

در بهار سال ۱۳۶۵ بنا به درخواست موزه رضا عباسی و همکاری مرکز باستانشناسی ایران کار ایجاد آزمایشگاه این موزه شروع شد و فضایی مشتمل از دو طبقه به این امر اختصاص یافت. این واحد از بخشهای عکاسی، آزمایشگاه شناسایی مواد، کارگاه مرمت و ضد عفونی نسخ خطی تشکیل شده است، البته شکی نیست که تجهیز این گونه آزمایشگاهها بستگی به نیازهای موزه یا واحد اجرایی مربوطه دارد و زمانی نیز صرف خواهد شد تا با تهیه ابزار کار، و از آن مهم تر تربیت کارشناسان متبحر، تکمیل شده و کارایی بیشتری پیدا کند. چون موزه رضا عباسی از نقطه نظر نسخ خطی غنی است بالطبع آزمایشگاه آن بهای بیشتری نیز به کار مرمت آثار کاغذی خواهد داد.

آغاز فعالیت

در آغاز نمونه‌ای فلزی برای مرمت و استحکام بخشی انتخاب گردید*. این شیء کلاه خودی مفرغی مخروطی شکل و به احتمال قریب به یقین مربوط به تمدن اورارتو (سده هشتم - هفتم ق. م.) است که دو میله استوانه‌ای از دو طرف به دو سوی کلاه خود متصل شده است. این دو میله استوانه‌ای زائده هلالی شکل دوجداره موجود در نوک کلاه را به بدنه آن متصل کرده‌اند.

آزمایشهای اولیه نشان داد که لایه‌های حاصل از خوردگی شیء، حاوی نمکهایی است که با فراهم شدن محیط مناسب می‌تواند موجب پیدایش «بیماری برنز» در شیء و خوردگی بیشتر آن بشود. خوردگی آثار فلزی به‌طور کلی، و اشیای مسی و برنزی به‌طور



بخشی از تصاویر و خط میخی منقوش بر نوارهای زیرین کلاه خود

زدودن لایه‌های سطحی، آغاز شد. در ضمن پیشرفت کار، نخستین نتیجه مهم به دست آمد. با پاک شدن بخشی از نمکهای موجود بر لبه بیرونی کلام‌خود، مشخص شد که کتیبه‌ای به خط میخی در اطراف این حاشیه وجود دارد. در حال حاضر عملیات مرمت این شیء همچنان ادامه دارد و در نظر است که همراه با این عملیات، مطالعات فنی نیز در مورد آن انجام شود. با نمونه‌برداری از این فلز و انجام آزمایشهای متالوگرافی و تهیه تصاویر میکروسکوپی، روش ساخت شیء و نیز آلیاژ آن مشخص خواهد شد.

اخص، پدیده‌ای الکتروشیمیایی است. فرآیند حاصل از خوردگی شیء ممکن است آنقدر ادامه یابد تا تمامی فسفر فلزی به نمکهای فلزی تبدیل شود. در واقع، در ضمن پیشرفت خوردگی، پیوسته فسفر فلزی بر اثر فعل و انفعالات شیمیایی به نمکهای فلزی پایدار تبدیل می‌شوند و در صورتی که فوراً از ادامه این فرآیند جلوگیری نشود، ساختار شیء آنقدر سست و ضعیف خواهد شد که ممکن است به از هم پاشیدن آن منجر شود. به هر صورت، بدلیل وجود خوردگی فعال در این شیء عملیات مکانیکی و شیمیایی جهت

* این کار با یاری شماری از دانشجویان مرمت در حال انجام است.



پژوهشگاه علوم انسانی و مطالعات فرهنگی
پرتال جامع علوم انسانی