

قالیبافی در جنوب خراسان (منطقه قاینات)

بهر روز وجدانی

در جنوب خراسان کنونی که از جانب باختر تا دشت کویر و از سمت خاور تا مرز افغانستان امتداد دارد و نام آن در گذشته «قهبستان» بوده است.

علیرغم خاک حاصلخیز این منطقه، نبودن آب کافی آن را در ردیف نواحی فقیر ایران قرار داده و زندگی روستاییان آن را با تلاش دائم برای معاش قرین کرده است. آب روستاهای این دره منحصر به چشمه‌سارهای دامنه کوه است که بستگی به مقدار باران و برف دارد.

کشاورزی و تا اندازه‌ای گله‌داری در نوع عمده معیشت اهالی قاینات را تشکیل می‌دهد ولی در هر دو مورد سعادت و موفقیت اهالی به بارانهای زمستانی و بهاری وابسته است که آب کافی را برای زراعت و زندگی احشام آنها فراهم آورد. در سراسر منطقه قاینات نه تنها رودخانه‌ای دائمی وجود ندارد بلکه قنوات دائمی و مهمی هم که قابل مقایسه با نواحی شمال خراسان باشند دیده نمی‌شوند. مقدار متوسط باران قاینات بسیار کم و در حدود ۱۰ سانتی‌متر در سال است که بیشتر در

در صحنه دیده می‌شود و به ناچار وجود شاخه‌ای را الزامی می‌کند.

آنچه در طرح قالیه‌های خراسان اساسی است نظم در نقشهاست. اما در عین حال پراکندگی نقشها و بی‌نظمی آنها که خود نماد گستره زیبای طبیعت است حالتی طبیعی به تصاویر قالی می‌دهد. یکی از مستشرقین به نام ریپلی (RIPL.Y) طرح خراسانی را چنین توصیف می‌کند:

«چنین به نظر می‌آید که بافنده در باغی بوده و هر قدر میل داشته انواع گلها را چیده و از روی تفنن روی علفها ریخته و سپس گلها را با ساقه و برگ و هماهنگی خاصی نقاشی کرده است.»

در زمینه قرمز و درخشان قالیه‌های خراسان، علاوه بر حاشیه - که معمولاً تزئینی از برگ و گل است - قسمتهای نوارمانندی نیز وجود دارد که با نقشهای از برگ نخل و گل و گاهی هم نقشی از حشرات، از قبیل ملخ، زبنت یافته است.

سابقه تاریخی قالیبافی در قاینات قاینات ناحیه‌ای است کوهستانی

فرش دستباف ایران، علاوه بر دارا بودن نقش اقتصادی، یکی از هنرهای اصیل ملی و قومی ایران زمین به شمار می‌آید که نشو و نما و سیر تکاملی آن با زندگی مردم ایران، از دیرباز، پیوندی ناگسستی داشته است و هیچ حادثه‌ای قادر نبوده آن را از متن زندگی مردم ایران جدا کند.

آب و هوا و شرایط فرهنگی و اجتماعی هر منطقه در شکل، طرح و جنس قالیه‌های آن منطقه تأثیری بسزا دارد و به همین دلیل طرحهایی که در قالیه‌های یک منطقه دیده می‌شود در دیگر مناطق به ندرت به چشم می‌خورد. بنابراین با دیدن طرح و نقشه هر قالی می‌توان محل بافت آن را مشخص کرد.

اساس تزئین و نقش در قالیه‌های ایرانی بر انواع گلها استوار است که زیباترین پدیده طبیعی است. در این قاعده کلی، البته، موارد استثنایی نیز وجود دارد که اشکال حیوانات مختلف را در طرحهای قالی، جایگزین گل و گیاه می‌کند. گرچه در همان طرحهای استثنایی هم غالباً پرنده‌ای

ماه‌های آخر زمستان و اوایل بهار می‌بارد. به این ترتیب صنایع دستی و به ویژه پارچه‌بافی و قالیبافی از دیرباز در زندگی روستاییان نقش مهمی داشته و این مطلب در کتب جغرافیای قدیم نیز تصریح شده است.

ابن حوقل در کتاب معروف خود «صورة الارض»، که در سال ۳۶۷ هجری قمری نوشته، درباره مقدار آب و صنایع دستی منطقه قاینات چنین می‌نویسد:

«در سراسر قهستان رودخانه نیست و آب آن از قنات و چاه است و از آنجا انواع کرباسها (پارچه‌های پنبه‌ای) به دست می‌آید که آن را به بیشتر نواحی می‌برند و نیز پلاس آنجا معروف است.» ابواسحاق ابراهیم اصطخری در کتاب مسالک و معالک که مربوط به قرن چهارم هجری است و مقدسی جغرافیدان معروف نیز این موضوع را تأیید کرده‌اند و از آنچه گفته‌اند چنین برمی‌آید که این مناطق، از گذشته‌های بسیار دور، به سبب قالیاها و سجاده‌های خود شهرت داشته‌اند.

از مناطق قدیمی قالیبافی قاینات، باید از گناباد، قاین و روستای دُرخش و مود نام برد. گفته می‌شود که قالیهایی که به نام هرات شهرت داشته‌اند (نقش هراتی) در روستاهای اطراف گناباد بسافته می‌شده‌اند و از آنجا، به مرور، به دیگر نقاط ایران راه یافته‌اند. نقش هراتی یا بوته ماهی را در حال حاضر در قالیبافی سراسر ایران می‌توان یافت. اصل طرح شامل گلهای چند ضلعی است که در اطراف آن نقش ماهی به چشم می‌خورد. قالی قاینات، در حال حاضر، بیشتر در نواحی بیرجند و روستاهای دُرخش، مود و نوغاب بسافته می‌شود.

حدود ۳۰ سال قبل در کارگاههای

قالیبافی شرکت شرق که در بیرجند، روستاهای مود و بهلگرد دایر بود، قالیهایی بسیار مرغوبی بافته می‌شد که با بهترین قالیهای کرمان رقابت می‌کرد و یکی از اقلام مهم صادراتی شهرستان بیرجند به شمار می‌آمد.

خشکسالیهای بی‌درپی و کم‌آبی، در سالهای گذشته، سبب شد که تعداد بیشماری از اهالی روستاهای منطقه قاینات به قالیبافی مشغول شوند و اکنون در بیشتر روستاهای این منطقه دستگاههای قالیبافی دایر است. حتی برخی از این روستاها، در زمانی کوتاه، به علت ارائه قالیهایی زیبا و با دوام در بازارهای فرش بسیار درخشیدند که از جمله می‌توان از روستای نوغاب هندوالان نام برد که کار قالیبافی در آنجا سابقه چندان ندارد.

مناطق عمده و قدیمی قالیبافی در قاینات یکی از مناطق روستایی بیرجند که از دیرباز به داشتن قالیهایی بادوام و زیبا معروف بوده روستای دُرخش است. سابقه قالیبافی در این روستا به مراتب از شهر بیرجند بیشتر است و در واقع یکی از مراکز قدیمی قالیبافی خراسان به شمار می‌آید. برخی از بهترین قالیهایی مجموعه آستان قدس رضوی، به تصریح کتیبه آن، بافت دُرخش است. این قالیاها که اغلب ریزبافت و دارای متن کرم یا لاک‌کی‌اند، با ترنجی بزرگ در وسط و تصاویر پرورده و همچنین نقوش و طرحهای دیگر تزئین می‌شوند.

سر پرسی سایکس، در کتاب «هشت سال در ایران»، درباره کیفیت قالیهایی دُرخش چنین می‌نویسد:

«در ناحیه دُرخش در حدود چهارصد و پنجاه دستگاه قالیبافی دایر

است و متأسفانه رنگهای جوهری جای رنگهای نباتی را گرفته و می‌گویند اگرچه در قیمت چندان تفاوت ندارد ولی تهیه رنگ جوهری سهل‌تر و خالی از زحمت است. یکی دوسفر از استادها معروف قالیباف هنوز رنگهای نباتی را به کار می‌برند. ایل بهلوری نیز که در زیر کوه و دُرخش سکنی دارند یک قسم قالی نظیر قالیچه‌های ترکمی می‌بافند که آنها نیز خالی از تعریف نیست.»

پیش از جنگ جهانی دوم، در بیرجند و درخش و دیگر روستاهای قاینات، حدود سه تا چهار هزار دستگاه قالیبافی دایر بود و قالیهایی بافته شده در آنها از حیث نقش، بافت و رنگ‌آمیزی در ردیف بهترین قالیهایی مشهد قرار داشت اما با وجود جنگ و بسته شدن بازار اروپا به روی این قالیاها، به تدریج قالیبافی در مناطق مذکور، نه تنها از لحاظ میزان تولید بلکه از نظر مرغوبیت و طرح نیز سیری قهقراپی کرد و شماره‌دارهای قالی نیز به یک سوم رسید.

روستای مود از دهستان طیس مسینا، بخش دَرَمیان شهرستان بیرجند، در ۳۶ کیلومتری خاور بیرجند، بین دامنه کوههای باختران قرار گرفته و از آب و هوای معتدلی برخوردار است. قدمت قالیبافی در این ناحیه که قالیهایی آن از جهت مرغوبیت و زیبایی نقش از گذشته‌های دور شهرت داشته است به قبل از دوران صفویه می‌رسد. رنگ‌آمیزی قالیهایی مود هماهنگ، موزون و سرشار از زندگی است.

یکی از روستاهای بیرجند روستای گسک است که در مرتبه بعد از دُرخش و مود قرار دارد و اهالی آن از دیرباز به کار قالیبافی اشتغال داشته‌اند. این روستا که در شمال شرقی بیرجند واقع است قالیهایی

عرضه می‌کند که از لحاظ دوام و زیبایی، در مقایسه با قالیهای مود و دُرخش، در سطح پایین‌تری قرار دارد. سرپرسی سایکس که حدود ۹۰ سال قبل این منطقه را دیده است چنین می‌گوید: «گسک پنجاه خانوار جمعیت دارد و با این حال ۳۰ دستگاه قالیبافی در آنجا دایر است.»



ابزار قالیبافی (شانه و کارد)

اندازه قالیهای قاینات

به طور کلی قالیهای این منطقه را می‌توان به دو اندازه بزرگ و کوچک تقسیم کرد. قالیهای بزرگ در اندازه‌های ۱۲، ۱۴، ۱۸ و ۲۴ متری بافته می‌شوند که بیشتر جذب بازارهای داخلی، از جمله تهران و مشهد می‌شوند. قالیهای کوچک ۴، ۶ و ۹ متری هستند که بیشتر جنبه صادراتی دارند و کشورهای آلمان غربی، ایتالیا و آمریکا در گذشته خریداران این قالیها بوده‌اند.

به دلیل استقبال خریداران خارجی از قالیهای مربع شکل، از چند سال قبل بافتن قالیهای ۲ × ۲ متری در برخی از روستاهای این منطقه از قبیل دُرخش، سرآسیابان، نوغاب هندوالان، فورگ و درمیان رایج شده که در جاهای دیگر ایران بافت آنها مرسوم نیست.

ابزار قالیبافی

ابزار مختلفی که در قالیبافی از آنها استفاده می‌شود از لحاظ شکل و اندازه و کاربرد در تمام روستاهای منطقه قاینات یکسان و به شرح زیر است:

۱ - کارد قالیبافی که از آن برای بریدن انتهای گره‌های بافته شده استفاده می‌شود و نام محلی آن «پاکی» است. دسته این کارد را از چوب و تیغه آن را از آهن می‌سازند. مردان و زنان بافنده از

هر گونه شیء تزیینی از قبیل آویزه و حلقه است. شانه نیز، مثل کارد، سه وسیله آهنگران و کولیهای محلی ساخته و فروخته می‌شود.

۳ - قیچی که در اصطلاح محلی به آن مقرض می‌گویند از آهن است و در محل ساخته می‌شود. از مقرض برای پرداخت اولیه قالی (روگیری) در سردار استفاده می‌کنند. روگیری در گذشته به وسیله استادان هر کارگاه قالیبافی انجام می‌شد ولی در حال حاضر این کار مرسوم نیست و قالیها را بدون روگیری، به کارگاههای پرداخت که در شهر بیرجند است می‌برند و در آنجا این کار را با ماشین انجام می‌دهند. دستمزدی که کارگاههای پرداخت جهت پرداخت قالی می‌گیرند بستگی به بافت قالی دارد. هرچه قالی ریز بافت‌تر و پرکارتر باشد هزینه پرداخت آن بیشتر خواهد بود. معمولاً برای هر متر مربع بین ۲۰۰ تا ۱۰۰۰ ریال دستمزد می‌گیرند. قالیهای قاینات را با گره‌های

«پاکی»های بزرگتر و کودکان از نوع کوچکتر آن استفاده می‌کنند. این وسیله به دست آهنگران و کولیهای محلی ساخته می‌شود.

۲ - شانه قالیبافی که از آن برای کوبیدن پودهای نازک و کلفت استفاده می‌کنند. شانه در این منطقه دارای ۱۵ تا ۲۰ دندانه و دسته‌ای چوبی است که با آن زاویه منفرجه می‌سازد. معمولاً برای قالیهای ریز بافت و پرکار از شانه‌های پردندانه و برای قالیهای درشت بافت و کم‌کار از شانه‌های کم‌دندانه استفاده می‌شود. برخلاف دیگر مناطق که برای کوبیدن پودهای کلفت و باریک از شانه‌های مختلف استفاده می‌کنند در این ناحیه در هر کارگاه قالیبافی فقط از یک نوع شانه استفاده می‌شود. مردان و زنان از یک نوع شانه استفاده می‌کنند و کودکان، به جز در مواقع آموزش، حق استفاده از شانه جهت کوبیدن پودها مخصوصاً پود نازک را ندارند. شانه‌های این منطقه فاقد

فارسی می‌بافند و در نتیجه این قالیها استحکام کمتری دارند. برای کشیدن و صاف کردن گره‌های بافته شده از پُرزگیر استفاده نمی‌کنند و معمولاً پس از اینکه ۲ تا ۳ رج بافته شد، با انگشتان دو دست، گره‌ها

را می‌کشند و سپس قیچی می‌کنند.

شیوه قالیبافی در قاینات

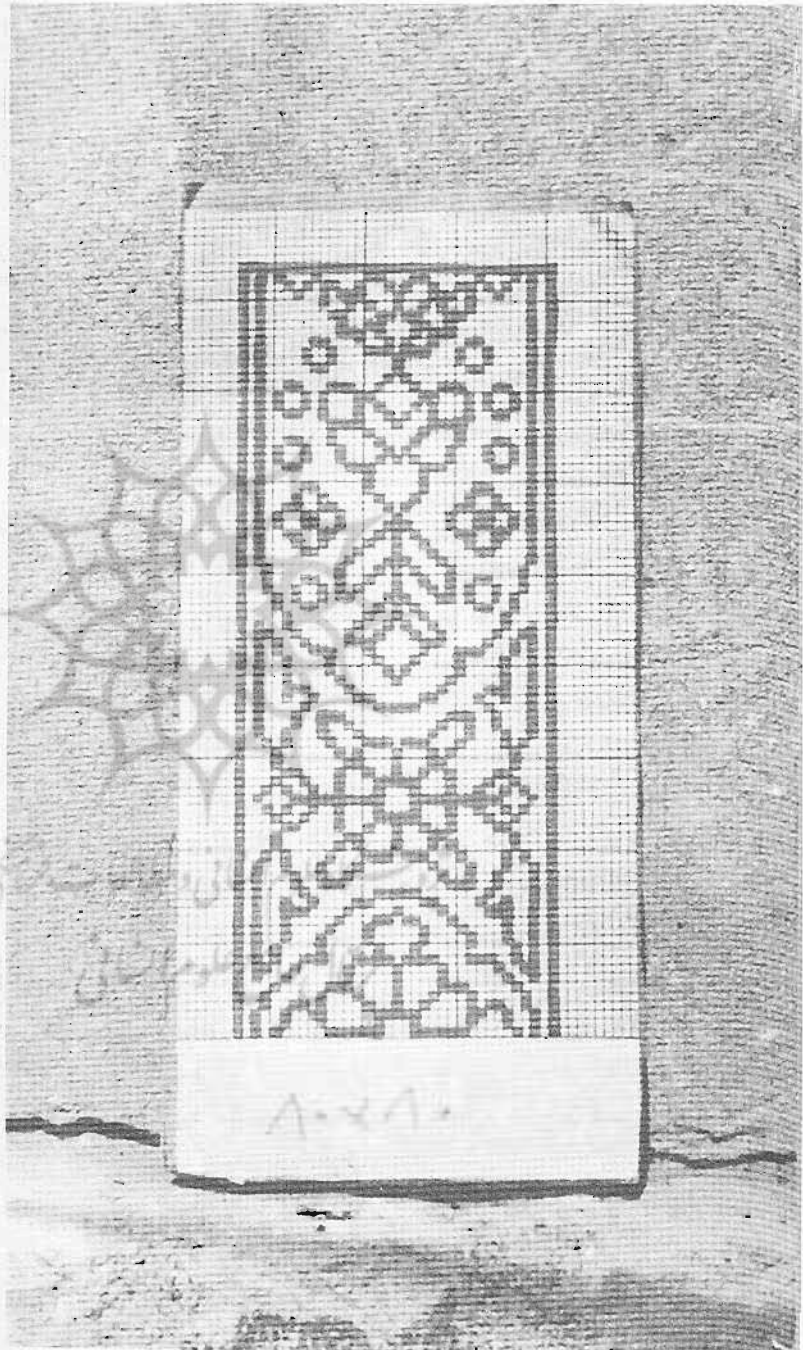
در تمام منطقه قاینات برای بافتن قالی، از دستگاههای عمودی گردان

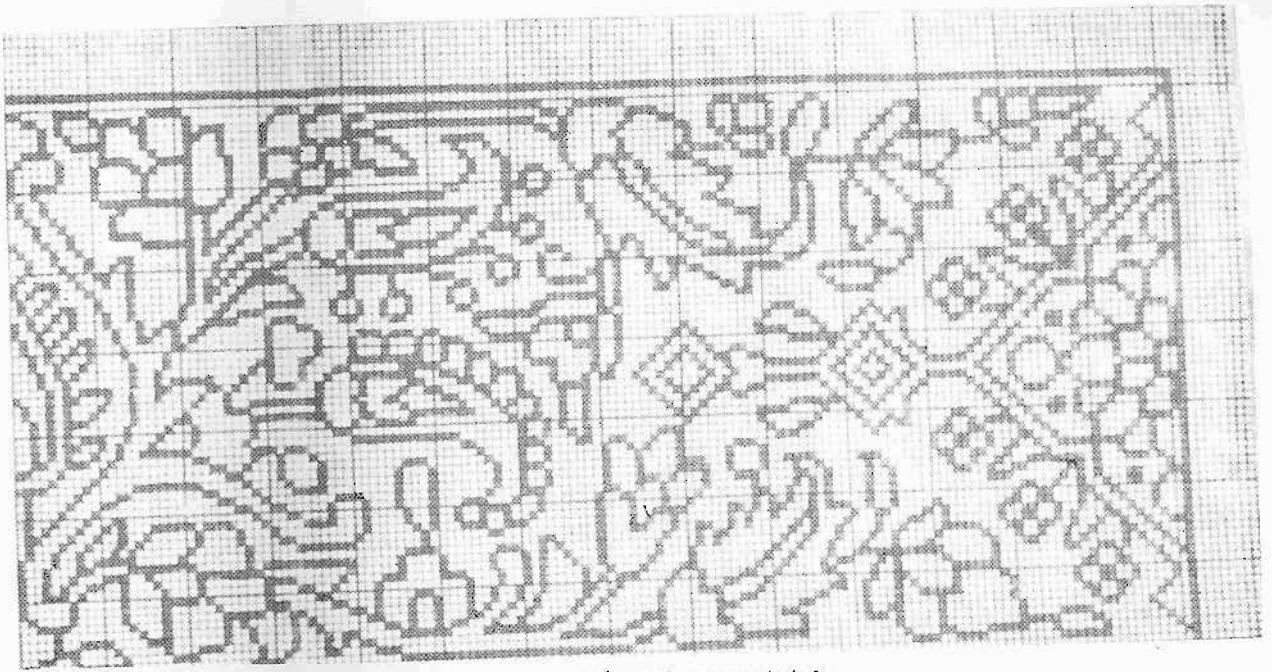
نقشه حاشیه (قسمت کتبه کوچک)

استفاده می‌شود. صاحب نظران معتقدند که این گونه دستگاهها از کرمان به دیگر نقاط ایران از جمله کاشان، یزد و شهرهای خراسان برده شده‌اند. در این دستگاه تیرهای بالا و پایین دستگاه قالیبافی به وسیله اهرمهایی به دور خود می‌گردند و قالیهای بافته شده به دور تیر پایینی می‌پیچند و به این ترتیب به کمک این نوع دارهای گردان می‌توان قالیهایی به طول دلخواه بافت. در حال حاضر این قبیل دارهای سنتی چندان مورد استفاده ندارند و به جای آنها از دارهای فلزی استفاده می‌شود که در آن تیرکهای بالا و پایین فلزی و دارای چرخ دنده هستند.

برای بافتن قالیهای خراسان از دو گره ترکی و فارسی استفاده می‌شود. در گذشته گره‌های ترکی در این ناحیه مرسوم نبود و در نیم قرن گذشته، به دست استادکاران آذربایجانی که به این منطقه وارد شده‌اند، رواج یافته است. در حال حاضر در مشهد و شمال خراسان که محل زندگی ایلات ترک و کرد است گره‌های ترکی و فارسی در بافتن قالی به کار گرفته می‌شود، ولی در دیگر نقاط خراسان، از جمله بیرجند، فقط از گره‌های فارسی استفاده می‌شود. گره‌های فارسی به دو گونه فرد و جفت بافته می‌شوند که در بیشتر روستاهای قاینات به جز در مواردی اندک، گره‌های جفت فارسی باقی مرسوم است و بدین سبب این قبیل قالیها از دوام کمتری برخوردارند. در اصطلاح محلی به گره‌های فرد، «تا» و به گره‌های زوج، «بتون» می‌گویند.

علاوه بر گره، عوامل دیگری از قبیل تعداد پود نازک و نوع پشم و تعداد گره‌ها در سطح قالی نیز در زیبایی و استحکام قالی نقش مؤثری دارند. شمال





نقشه حاشیه (قسمت کتبه بزرگ)

۳ - خواب یا گوشت که پُرز نیز

نامیده می‌شود سطح خارجی فرش را تشکیل می‌دهد و به وجود آورنده طرح و رنگهای مختلف قالی است. جنس پُرز در قالیهای ممتاز و عالی از ابریشم و در دیگر قالیها از پشم است. استفاده از رشته‌های ابریشم در منطقه قاینات مرسوم نیست و از پشمهای رنگی که مقدار کمی از آنها در محل تهیه می‌شود استفاده می‌کنند. در گذشته برای رنگ خامه‌ها از مواد طبیعی و نباتی استفاده می‌شد، اما در حال حاضر رنگرزان فقط از رنگهای شیمیایی استفاده می‌کنند. نخهایی که با مواد شیمیایی رنگ می‌شوند در مقابل نور و شست و شو بی‌ثبات و کم‌دوامند و رواج آنها لطامات شدیدی به موفقیت قالیهای این منطقه، در داخل و خارج از کشور، وارد کرده است.

طرح و نقش در قالی قاینات

معمولاً طرح یک قالی را به دو قسمت متن و حاشیه تقسیم می‌کنند و برای هر یک نقشه‌ای جداگانه می‌کشند. آنچه

جنس این رشته‌ها معمولاً در قالیهای عالی از جنس ابریشم و در قالیهای خوب و متوسط از جنس پشم و در قالیهای معمولی از پنبه است. جنس رشته‌های پود در بیرجند، پنبه است. البته نخ پنبه‌ای، به واسطه محکم بودن و عدم کنش زیاد، برای پود قالی مناسب‌تر است. در بافت قالی همیشه از دو نوع پود که یکی نازک و دیگری کلفت است استفاده می‌کنند. رنگ پود کلفت معمولاً سفید و پود نازک به رنگهای سفید، کبود و آبی است. پس از بافتن هر رج معمولاً پود کلفت را کشیده و آن را با شانه می‌کوبند. کشیدن پود نازک در هر رج در این منطقه رایج نیست و معمولاً پس از بافتن هر ۲ یا ۳ رج کشیده می‌شود. این امر باعث کم‌دوامی قالیهای این منطقه است.

خراسان یکی از مراکز عمده دامداری ایران به شمار می‌رود و بیشتر پشم مورد نیاز قالیبافان بیرجند را تأمین می‌کند. مرغوب‌ترین نوع پشم خراسان از شهرهای تربت‌حیدریه، نیشابور، سبزوار و قوچان به دست می‌آید. پشم غرب ایران و آذربایجان براق و بادوام است و الیاف بلند دارد در صورتی که پشم خراسان نرم و کم دوام است.

تار، پود و پُرز که قالی را تشکیل می‌دهند در قالیهای قاینات دارای ویژگیهایی به این شرحند:

۱ - تارهای قالی نخهایی هستند که به صورت موازی در طول قالی قرار می‌گیرند و جنس ابریشم، پشم یا پنبه دارند. قالیهای بیرجند معمولاً دارای تارهای پنبه‌ای هستند که از مشهد خریداری می‌شوند.

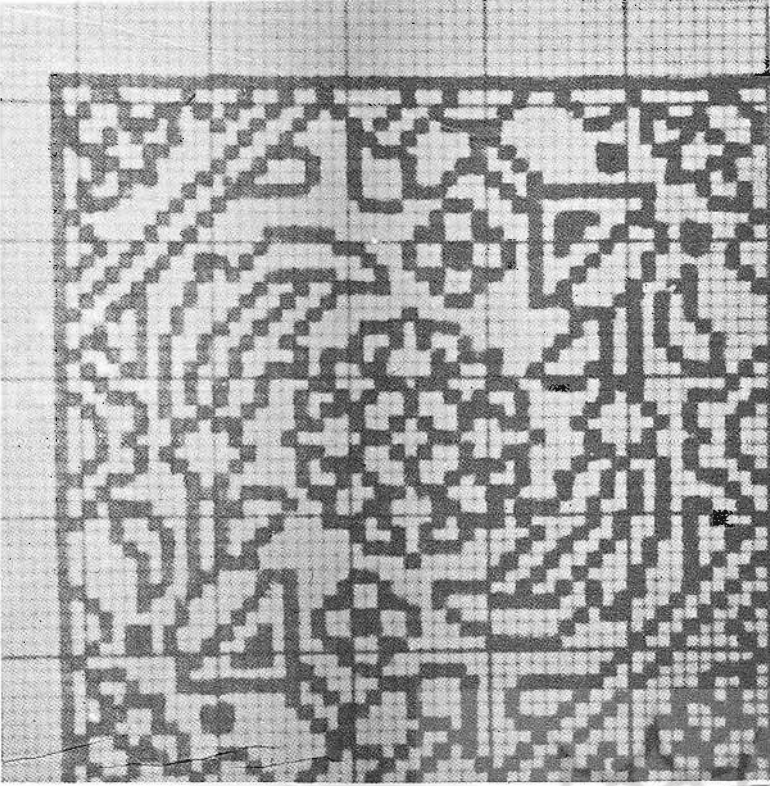
۲ - پودهای قالی عبارتند از رشته‌هایی که به صورت موازی یکدیگر از بین رشته‌های تار می‌گذرند و به صورت افقی در دار قالی عبور داده می‌شوند.

قالیهای ایران را از قالیه‌های مشابه کشورهای دیگر متمایز می‌کند طرح و نقش آنهاست. هر قالی، به طور معمول دارای طرح و نقشی است که به کمک رنگهای مختلف دنیایی از هنر و زیبایی می‌آفریند. این طرحها، اغلب، تأثیر هنر دوران صفویه را بر خود دارند و شباهت آنها به کاشیها و میناتورها و نقاشیهای عصر صفویه کاملاً مشهود است.

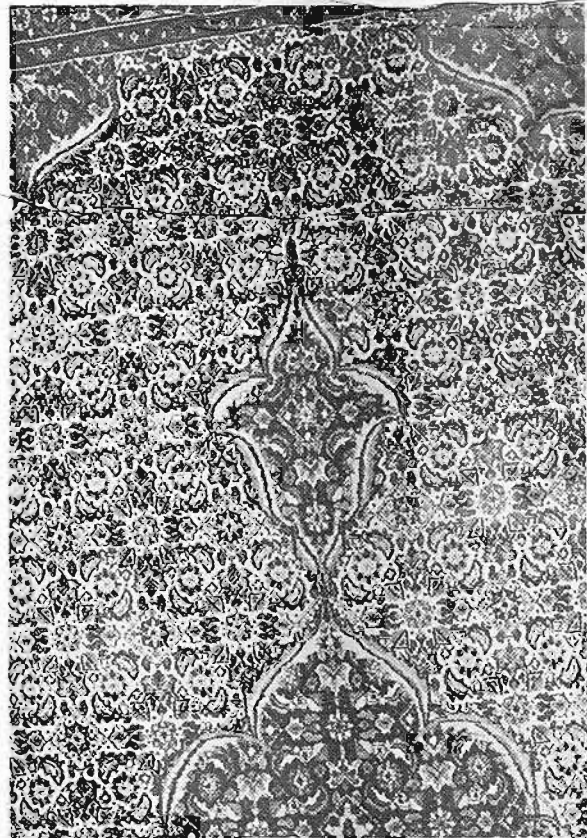
برخلاف قالیه‌های روستایی که رنگ و نقش در آنها تا حدی یکتا است، قالیه‌های شهری از حیث رنگ و نقش بسیار متنوعند. خطوط در طرح قالی دوار و شکسته‌اند که خطوط شکسته و مستقیم بیشتر در ایلات و کارگاههای کوچک و ساده روستایی به کار گرفته می‌شوند. در طرح بیشتر قالیهایی هم که در دوران صفویه بافته شده‌اند و برخی از آنها در موزه‌های کشورهای خارج نگهداری می‌شوند از خطوط شکسته و مستقیم استفاده شده است. بافتن طرحی که خطوط شکسته و مستقیم دارد، ساده است و به راحتی در خاطر بافته می‌ماند. به هم: دلالت دارد بر ... نقشه ندارد و رنگها هم چندان متنوع نیستند.

در نقش گردان یا منحنی یا دوار، که بیشتر از دوران صفویه در ایران متداول شده است، دست هنرمند برای به وجود آوردن شاهکارهای ارزنده و زیبا کاملاً باز است.

نقشی که در قالیه‌های یک منطقه دیده می‌شود، به ندرت در منطقه‌ای دیگر به کار می‌رود و دلیل این امر تفاوت‌های اقتصادی، فرهنگی و جغرافیایی این مناطق است. قالیه‌های قایمات نیز از این اصل به دور نیستند. قایمات که از سه طرف در



نقشه یک قفل گاه در قالیه‌های ریزه‌ماهی



سر ترینج (کله ترینج) در قالیه‌های ریزه‌ماهی

محاصره کویر است نمونه بارزی از مناطق کویری ایران به شمار می آید و آب و هوای آن، به علت دوری زیاد از دریا، فوق العاده خشک است و تابستان بسیار گرم دارد. تأثیر فقدان آب و گرمای زیاد این منطقه در نقوش و طرحهای قالی قاینات به نحو بارزی مشخص است.

سرپرستی سایکس در کتاب «هشت سال در ایران» می نویسد:
«خراسان که اینک مادر منطقه آن وارد شده ایم واقع است در شمال شرقی

ایران و از ایالات مهم و معتبر این کشور به شمار می رود و معنی تحت اللفظی آن زمین خورشید است.»

یکی از نقوش قدیمی که در قالیهای بیرجند دیده می شود نقش خورشید است که به عنوان ترنج، قالیهای این منطقه را زینت می دهد. خورشید به عنوان منبع نیرو و بارورکننده بهشت پرگل و گیاه از

روزگار باستان نزد ایرانیان از احترام خاصی برخوردار بوده است.

یکی دیگر از طرحهای اصیل و قدیمی که در قالیهای قاینات دیده می شود، طرح ریزه ماهی زمینه خورشیدی است. در این طرحها، غیر از لچک و زمینه ریزه ماهی، در مرکز قالی یک ترنج خورشید شکل با ۱۶ یا ۳۲ سر ترنج در اطراف آن، به منزله شعاعهای خورشید، دیده می شود.

نقش دیگر در طرحهای قاینات، نقش درخت کاج است که به صورت یک ردیف یا یک رشته درخت دور تادور کناره یعنی خارجی ترین قسمت فرش بافته می شود. این نقش در حال حاضر مورد استفاده قالیبافان نیست و در گذشته فقط در کناره طرحهای بسته جقه و گاهی هم ریزه ماهی به کار گرفته می شده است.

نقشهای اصیل و معروف قالیهای منطقه قاینات عبارتند از:

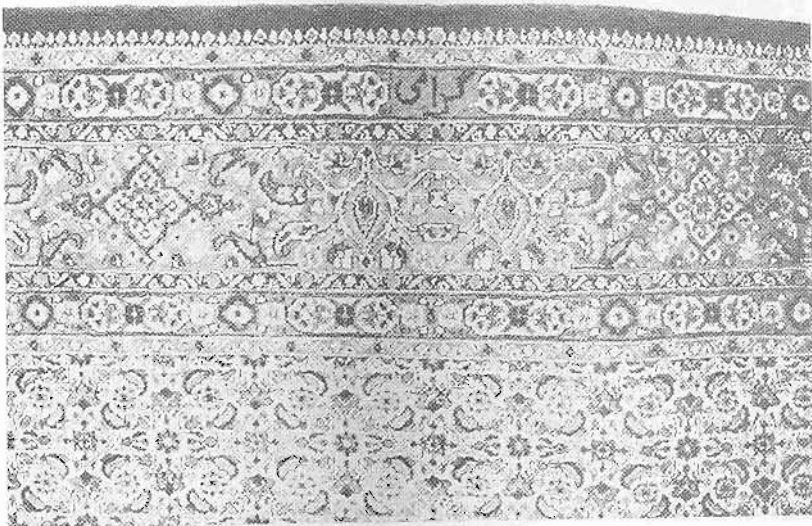
۱- ریزه ماهی که شامل ریزه ماهی ساده، ریزه ماهی پنج متن و ریزه ماهی لچک ترنج است.

الف: ریزه ماهی ساده - در این طرح، تمام متن را نقشهای ماهی بر می کنند و در زمینه قالی، لچک و ترنج وجود ندارد.
ب: ریزه ماهی پنج متن - در این طرح متن قالی شامل پنج قسمت است که هر یک از قسمتها رنگی متفاوت با دیگری دارد ولی در تمام این قسمتها ریزه ماهی بافته می شود. از آنجا که قسمتها با خط راست از یکدیگر مجزا می شوند لچک به صورت مثلث قائم الزاویه و ترنج به صورت لوزی درمی آید.

ج: ریزه ماهی لچک ترنج - این طرح را ریزه ماهی زمینه خورشیدی نیز می نامند چرا که ترنج آن شبیه به خورشید

ترنج ربعی سعدی





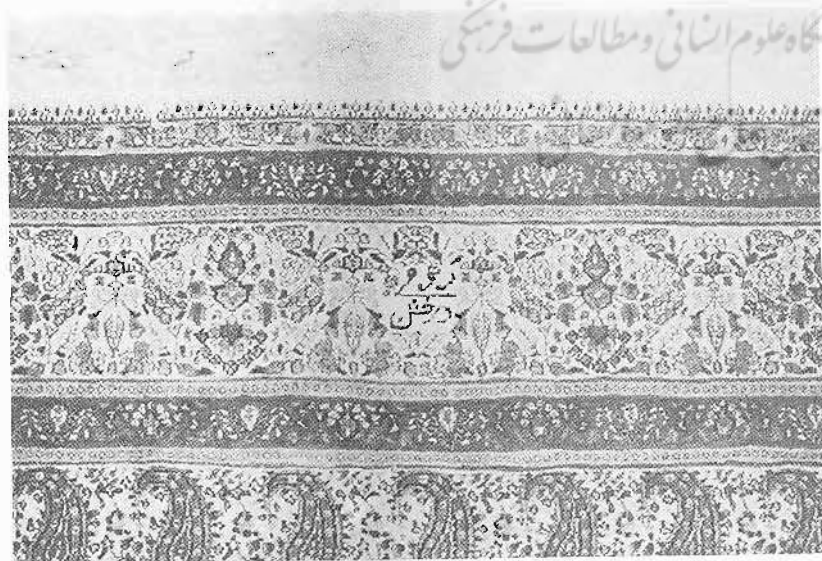
نام بافنده در کتیبه کوچک حانیه

می‌کند. سابقاً در منطقه درخش مرغوب‌ترین و زیباترین قالیهای بته جقه را می‌بافتند.

علاوه بر طرحهای ریزه‌ماهی، ربعی سعدی و بته جقه که از طرحهای بومی و قدیمی منطقه قاینات به شمار می‌روند طرحهای دیگری نیز به صورت پراکنده در کارگاههای روستایی و شهری بافته می‌شوند که عمده‌ترین آنها عبارتند از:

۱ - نقش کله اسبی

این طرح معمولاً ترنجی را نشان



نام بافنده در کتیبه بزرگ حانیه

است. ترنج به شکل دایره و گاهی نیز به شکل بیضی است. در اطراف ترنج ۱۶ یا ۲۲ شعاع می‌بافتند که در اصطلاح محلی کله نامیده می‌شود. معمولاً دو سر ترنج دارای کلاله‌هایی است که در اصطلاح محلی به آن «کله ترنج»، «سماور» و «کشکول» می‌گویند. قالیهایی با طرح ریزه‌ماهی، در تمام قسمتهای متن که شامل لچک و ترنج و زمینه است از نقوش ریزه‌ماهی پر می‌شوند و برای جلوه بیشتر فقط رنگ قسمتهای مختلف آنها متفاوت است.

قالیهای ریزه‌ماهی از نقوش مربع شکلی به نام «قفل‌گاه» تشکیل می‌شوند. هر قفل‌گاه سطحی را که معادل ۵۱×۵۱ درج است در برمی‌گیرد. در قالیهای پرکار (ریزبافت) مساحت قفل‌گاه نسبت به قالیهای کم‌کار (درشت‌بافت) کمتر است.

۲ - ربعی سعدی

قالیهای ربعی سعدی نقش ریزه‌ماهی ندارند و تمام متن را گل و گیاه و خطوط مارپیچ اسلیمی پر می‌کند. این قالیها عموماً دارای لچک و ترنج هستند. لچک، ترنج و زمینه هر یک نقش مجزایی دارند و نقشها به هیچ وجه درهم ادغام نمی‌شوند. ترنج ربعی سعدی معمولاً به شکل گل آفتاب گردان بزرگ یا خورشید است و معمولاً سر ترنج یا «سماور» نیز دارد.

برخی از قالیباغان قاینات معتقدند که طراح اولیه نقش ربعی سعدی یکی از قالیباغان قدیمی روستای «مود» بوده که این طرح نیز به نام او نامیده شده است. عده‌ای نیز در مورد این نام نظریات دیگری دارند. در حال حاضر قالیهای ربعی سعدی را فقط در «مود»، سریش و شرکت سهامی فرش بیرجند می‌بافتند.

می دهند.

۳ - نقش غلط

نقش غلط، لچک و ترنج ندارد و در آن انواع گل به صورت درهم، بین خطوطی طنابی شکل، بافته می شود. طنابها در طول قالی (از بالا به پایین) امتداد می یابند.

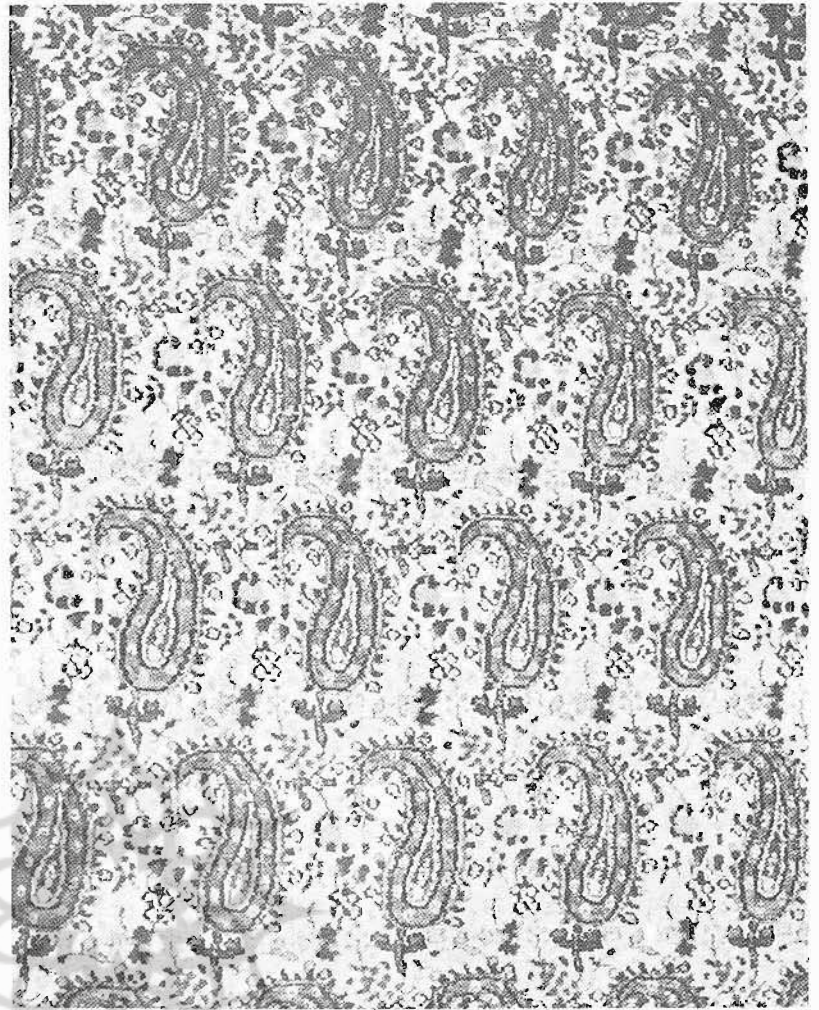
۴ - مُحرمات

در نقش مُحرمات لچک و ترنج وجود ندارد و متن قالی را خطوط ماریچی جدا از هم (از بالا به پایین) به قسمتهای مساوی تقسیم می کند. فاصله بین خطوط ماریچ را که همه دارای یک رنگ هستند انواع گل پر می کند.

۵ - هفت رنگ

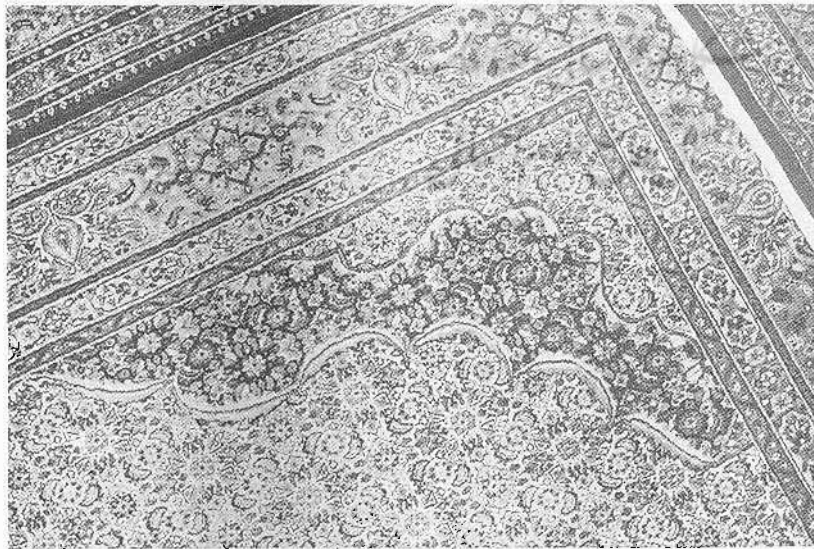
در این نقش نیز لچک و ترنج بافته نمی شود و رنگهای به کار گرفته شده در قالی از هفت رنگ تجاوز نمی کند. نقش هفت رنگ از گلهای افشان تشکیل می شود.

از دیگر طرحهای وارداتی می توان از افشان، شاه عباسی، جوشقان و اسلیمی نیز نام برد که به صورت پراکنده در



نقش بنه جقه

یک نمونه از لچک قالی ریزه ماهی ترنج دار



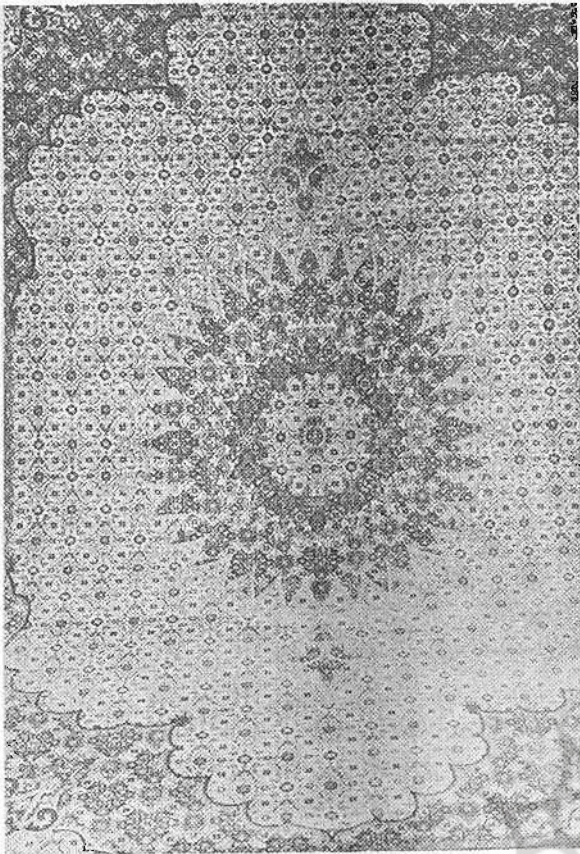
می دهد که شانزده اسب بالدار دورتادور آن دیده می شوند. سرتاسر متن را گل و بوته می پوشاند و زمینه قالی معمولاً رنگ روشن (کرم، خاکی و شکلاتی کم رنگ) دارد.

۲ - نقش خشتی

این طرح که به آن چهار فصل نیز می گویند فاقد لچک و ترنج است. طرح را مربعهایی که مثل موزاییک، به رنگها و طرحهای مختلف در کنار هم قرار گرفته اند تشکیل می دهد. طرحهایی که در درون مربعها دیده می شوند معمولاً تصویر گل و ماهی، پنجه دست و یک گل بزرگ را نشان

کارگاههای قالیبافی روستاهای قاینات
بافته می‌شوند.

نقش ریزه‌ماهی با ترینج
خورشیدی ۳۲ کله



طرح حاشیه‌ی قالیهای قاینات

حاشیه‌ی قالی معمولاً از چند قسمت یا نوار مختلف تشکیل می‌شود که با یکدیگر هماهنگی کامل دارند. تعداد این نوارها در قالیهای مناطق مختلف ایران متفاوت است. ساده‌ترین نوع حاشیه‌ی قالی شامل دونوار باریک و یک نوار پهن است که بین آن دو قرار می‌گیرد. این نوارها به وسیله‌ی خط مستقیمی که معمولاً مشکی است از یکدیگر جدا می‌شوند.

قالیهای بیجار، همدان و کرمانشاه معمولاً سه تا پنج نوار در حاشیه دارند و طرح آنها نیز بسیار ساده است. قالیهای کاشان، خراسان و تبریز حداقل دارای شش نوار و گاهی بیشتر در قسمت حاشیه‌اند که با انواع گل و گیاه پر شده است. حاشیه‌ی قالیهای منطقه‌ی قاینات دارای هشت نوار باریک، متوسط و پهن است که با طرحهای گل تاک، بته جقه، پیچک، سر پرندگان کوچک، زنجیره و طرحهای هندسی تزیین می‌شود. در منطقه‌ی قاینات معمولاً به متن «میوکار» (میان کار) و به حاشیه «کتبه» (کتیبه) می‌گویند و نام محلی لچک «أرب» (اریب) است.

قسمتهای مختلف کتبه یا کتیبه یا حاشیه، هر یک دارای نام محلی جداگانه‌ای است و تمام قسمتهای حاشیه «کتبه‌ی مداخل» نام دارد.

قبل از ریشه‌های قالی قسمتی ساده‌کوبی است که معمولاً شامل ۱۰ تا ۱۲ ردیف از «شت» (چله) است که به صورت گلیم یا نخ سفید بافته می‌شود. پس از آن، قسمتهای هشت‌گانه‌ی حاشیه به این صورت بافته می‌شوند:

۱- ساده‌بافی (کناره) که از یک

رنگ بافته می‌شود. در قالیهای نقش بته جقه و ریزه‌ماهی کف ساده، این قسمت را نقوش درخت کاج، به صورت یک رشته دورتادور تشکیل می‌دهد.

۲- زنجیره‌ی اول که به آن «کوه» یا «سلسله» می‌گویند. زنجیره، نوار باریکی است که حاشیه یا کتبه‌ی کوچک و بزرگ را در برمی‌گیرد و پهنای آن از کتبه‌ی کوچک باریک‌تر است. در این قسمت نقشهای بسیار ساده می‌یافتند.

۳- کتبه‌ی کوچک (حاشیه‌ی کوچک) که به آن «کتبه‌ی خُرد» نیز می‌گویند و نقوش آن با نقوش زمینه هماهنگ است. هر قالی دارای چهار زنجیره و دو حاشیه‌ی کوچک است. در برخی از قالیها نام بافته و محل بافت در کتبه‌ی کوچک بافته می‌شود.

۴- زنجیره‌ی دوم که از هر لحاظ شبیه زنجیره‌ی اول است. پس از کتبه

کوچک بافته می‌شود.

۵- «کتبه‌ی بزرگ» که پهن‌ترین قسمت حاشیه است، در بعضی قالیها نام بافته و محل بافت را بر خود دارد. کتبه‌ی بزرگ که در محل به آن «کتبه‌ی کلو» (کلان) می‌گویند از لحاظ طرح و رنگ با زمینه هماهنگ است.

۶- زنجیره‌ی سوم که مانند زنجیره‌های اول و دوم بافته می‌شود.

۷- «کتبه‌ی کوچک» دوم که مانند کتبه‌ی اول بافته می‌شود.

۸- زنجیره‌ی چهارم که بافت آن مانند زنجیره‌های قبل است.

به این ترتیب قالی قاینات با طرح و نقشی که بازگوکننده‌ی روحیات قالیبافان و نیز نشان‌دهنده‌ی گستردگی هنر قالیبافی است با حاشیه‌ای قاب می‌شود و در عرصه‌ی هنر ایران باستانی ارزشمند می‌یابد.