

# سوخت، هنری خاموش

مقاله حاضر نتیجه گفت‌وگوی کوتاهی است که با خانم زینت امامی، دختر حاج میرزا آقا امامی، در اصفهان داشتم. ضمن سپاس فراوان از لطف بی‌دریغ خانم امامی، برای ایشان در راه تعلیم هنرشان به هنرمندان جوان و زنده نگهداشتن «سوخت»، این هنر رو به زوال و فراموشی ایران، آرزوی موفقیت می‌کنم.

شهلا معصوم‌نژاد



«سوخت» یا «سوخته کاری» هنری قدیمی است که اول بار برای تزیین کتابهای نفیس و غالباً قرآنهاى قدیمی به کار می‌رفته و احتمالاً به دو جهت چنین نامی گرفته است. اول روش کار: برای انتقال نقش به چرم، قالب را داغ می‌کنند و با گذاشتن آن بر چرم، در واقع چرم را می‌سوزانند و بر آن داغ می‌نهند و به همین جهت آن را «سوخته» می‌نامند. دوم، رنگ تیره متن تا بلوهای سوخت و جلدهای چرمی سوختکاری شده: در کتاب «صحافی سنتی»، «سوخت» چنین تعریف شده است: «آزرا سوخته یا سوخت گویا باینجهت گویند که اهالی اصفهان برنگ تیره «سوخته» می‌گویند.»\*

تصویر شماره ۱  
قسمتی از تابلوی سوخت، کار استاد حاج میرزا آقا امامی، مجموعه فرهنگی سعدآباد، کاخ - موزه ملت.  
اجزای نقش در این تصویر از چرمهای متفاوت و جدا از هم ساخته شده و با قرار گرفتن در کنار هم، نقش اصلی را به وجود آورده‌اند.

\* کتاب صحافی سنتی، ایرج افشار، ص ۴.





لباس یک مرد یا یک زن،  
چرمهای رنگارنگ به کار می‌برند  
و چهره به یک رنگ و دستها  
و پاها و کفش و لباس و  
سرپند، هر کدام به رنگی دیگر  
در می‌آیند و اگر زن یا مرد در  
اتاقی یا بر نیمکتی یا کنار جویی  
باشد، پنجره‌ها و درها و آب و  
نیمکت و هر آنچه در زمینه است  
هر یک به رنگی دلخواه استاد  
نقاش انتخاب شده و در کنار هم

معنی که، پس از تمیز کردن  
کامل پوست، لایه رویی آن را به  
صورت ورقه‌ای نازک جدا کرده و  
پس از خشک شدن به رنگهای  
دلخواه درمی‌آورند. این رنگ‌آمیزی،  
امروزه، به دلیل در دسترس نبودن  
رنگهای طبیعی، معمولاً به کمک  
رنگهای شیمیایی انجام می‌گیرد.  
تنوع رنگهای چرم برای ایجاد  
نقشهای مختلف به کار گرفته  
می‌شود. مثلاً برای ترسیم چهره و

بر زمینه تابلوی «سوخت»  
معمولاً هنرهایی چون مینیاتور،  
تذهیب، تشعیر، لایه چینی، مشبک،  
معرق و قالب کاری با نقش برجسته  
حضور دارند که هر یک در جای  
خود می‌نشینند.

از مراحل ابتدایی کار  
« سوخت » یکی انتخاب چرم  
مناسب است که عموماً از گوسفند  
و بز تهیه می‌شود. پوست حیوان  
را « رخ گیری » می‌کنند. به این





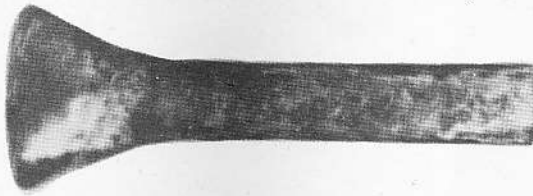
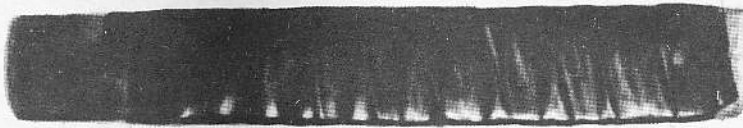
لباس یک مرد یا یک زن، چرمهای رنگارنگ به کار می‌برند و چهره به یک رنگ و دستها و پاها و کفش و لباس و سرپند، هر کدام به رنگی دیگر در می‌آیند و اگر زن یا مرد در اتاقی یا بر نیمکتی یا کنار جوی باشد، پنجره‌ها و درها و آب و نیمکت و هر آنچه در زمینه است هر یک به رنگی دلخواه استاد نقاش انتخاب شده و در کنارهم

معنی که، پس از تمیز کردن کامل پوست، لایه رویی آن را به صورت ورقه‌ای نازک جدا کرده و پس از خشک شدن به رنگهای دلخواه درمی‌آورند. این رنگ‌آمیزی، امروزه، به دلیل در دسترس نبودن رنگهای طبیعی، معمولاً به کمک رنگهای شیمیایی انجام می‌گیرد. تنوع رنگهای چرم برای ایجاد نقشهای مختلف به کار گرفته می‌شود. مثلاً برای ترسیم چهره و

بر زمینه تابلوی «سوخت» معمولاً هنرهایی چون مینیاتور، تذهیب، تشعیر، لایه چینی، مشبک، معرق و قالب کاری یا نقش برجسته حضور دارند که هر یک در جای خود می‌نشینند.

از مراحل ابتدایی کار «سوخت» یکی انتخاب چرم مناسب است که عموماً از گوسفند و بز تهیه می‌شود. پوست حیوان را «رخ‌گیری» می‌کنند. به این





«نقش‌بُر»ها در شکلهای مختلف به کار می‌روند.

نقش قالبها، پس از گرم شدن قالب به چرم نمناک منتقل می‌شود.



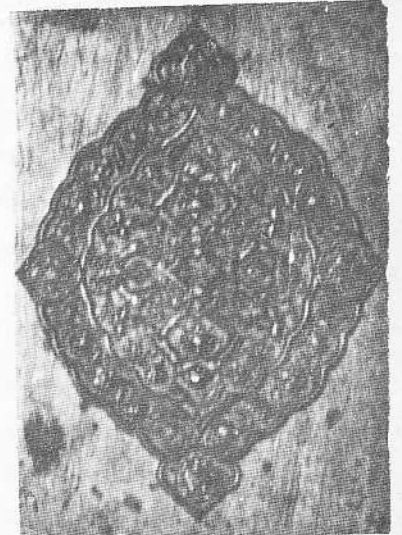
از یک طرف جمع و نازک می‌شود. سپس، با سوزنی، درون دمپر کبوتر را، که در آب خیسانده‌اند، تمیز کرده و قسمت نازک شده موی گربه را به سریشم آغشته و در آن جا می‌دهند. به این ترتیب، قسمت اصلی قلم مو آماده است و تنها با افزودن دسته‌ای چوبی (از چوب درخت انار)، قلم مو کامل می‌شود. قلم موها نیز، بنا به موارد استفاده، در اندازه‌های مختلف ساخته می‌شوند.

یکی دیگر از ابزارهای

عمده «سوختکاری» قالبهای برنجی نرو ماده‌ای است که برای ایجاد نقش برجسته بر چرم به کار می‌رود (تصویر شماره ۳). نقش به وسیله استاد قلمزن روی قالبها قلمزنی می‌شود و استاد سوختکار آن را بر چرم منتقل می‌کند. این قالبها در اجرای قسمت برجسته نقش «سوخت» به کار می‌روند. به این ترتیب که برای داغ نهادن بر چرم و ایجاد نقش برجسته،

ترکیب زنده و زیبایی را به وجود می‌آورند (تصویر شماره ۱ و ۲) از دست افزارهای «سوخت»، نقش بُرها (قلم برشها) و قلم موها، در اندازه‌ها و انواع مختلف اهمیت بسیار دارند. نقش بُر ابزاری فلزی و چاقو مانند است که یک سر تیز و برنده دارد و تمام طول آن، به جز قسمت برنده، در لفافی پوشیده شده است (تصویر شماره ۳). نقش برها، بنا به ضرورت، در شکلهای مختلف به کار می‌روند.

قلم موها نیز به شیوه‌ای سنتی و قدیمی و به شکلی خاص تهیه می‌شوند. به این ترتیب که موی پشت گردن گربه نر حنایی یا سفید را که نرم و براق است می‌چینند و آن را روی آینه‌ای جمع می‌کنند و به کمک سوزنی، آن را در یک جهت مالش داده و تمیز می‌کنند. با این کار کرکهای موی گربه گرفته شده و دسته مویی که بر آینه قرار گرفته





قالبهای برنجی را تا درجه حرارتی مشخص گرم می کنند و قالب گرم شده را بر چرم نم دار می گذارند و فشار می دهند تا آنگاه که نقش بر چرم منتقل شود. تعیین درجه حرارت مشخص از آن جهت است که اگر قالب به اندازه کافی گرم نباشد نقش را منتقل نمی کند و اگر بیش از اندازه گرم باشد چرم را می سوزاند. نقشهای برجسته ای را که به این ترتیب به دست آمده است با طلا تزیین می کنند ( تصویر شماره ۴ ).

طلا، به صورت پودر آمیخته با سریشم، در رنگ آمیزی تابلوی « سوخت » نقش عمده ای دارد و تهیه و آماده کردن آن نیز دارای چند مرحله است: آماده

سازی طلا به این شکل انجام می گیرد که ورقه های طلا را آنقدر می کوبند تا به صورت لایه های بسیار نازک درآید. آنگاه، با کوبیدن لایه های نازک به دست آمده، پودری از طلا تهیه می کنند و پس از آغوشتن پودر با سریشم، مایعی از طلا به دست می آید که

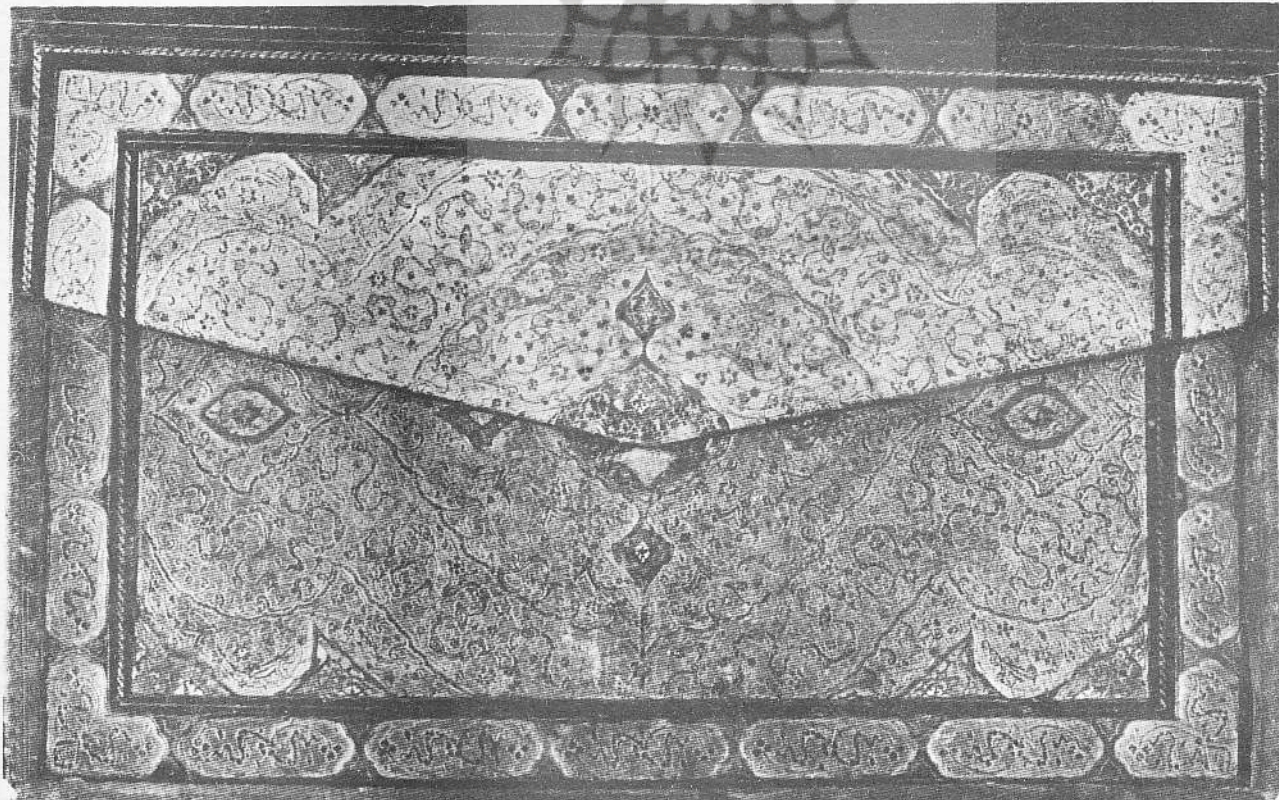
تصویر شماره ۴

جلد لیه دار قرآن مقبره شیخ صفی الدین اردبیلی، محفوظ در موزه ایران باستان. زمینه کار، به جز ترنج وسط و دو سر ترنج و لچکها، نقش برجسته دارد و با مایع طلا تزیین شده است.

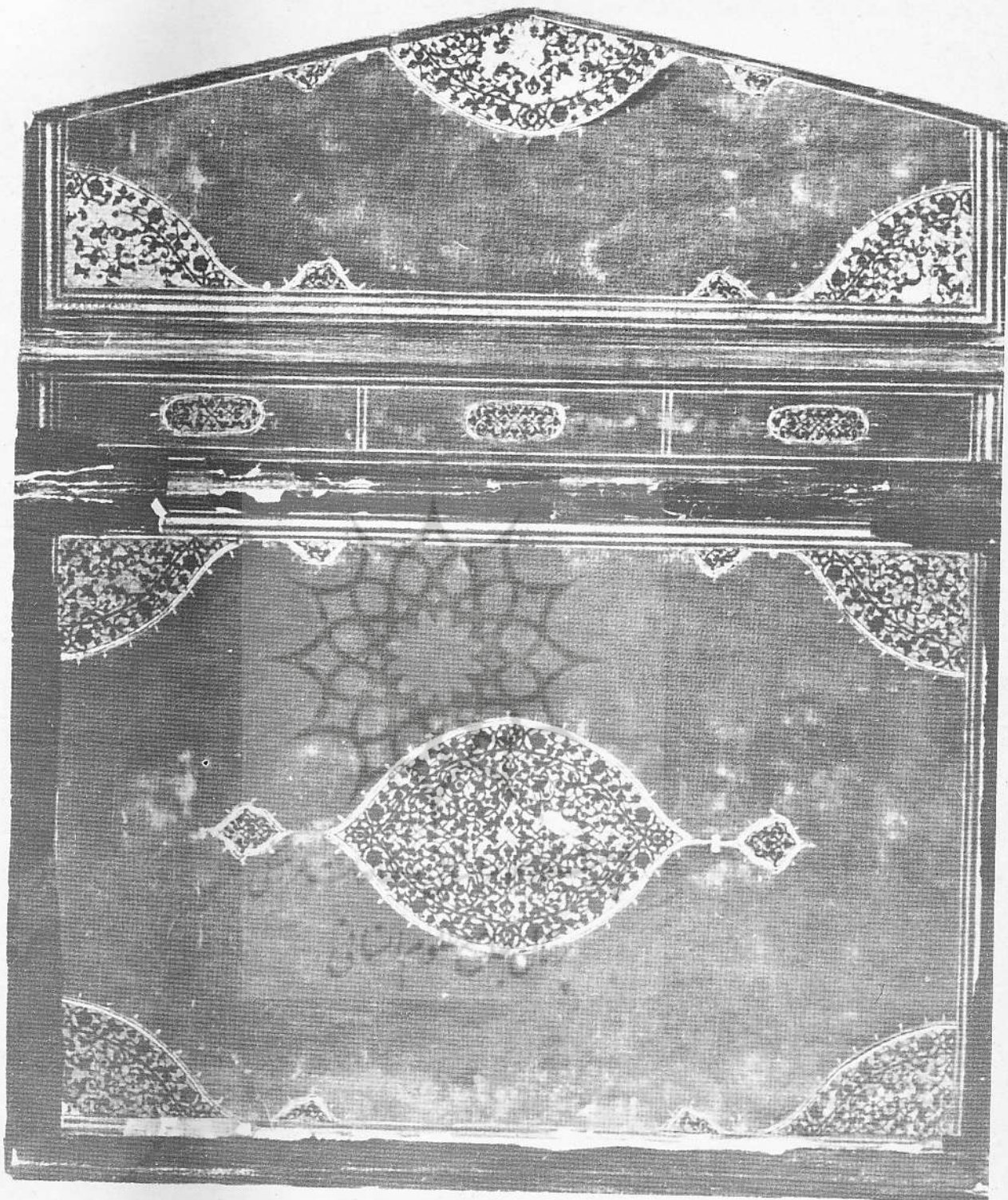
آن را، جای جای، و بسته به نیاز نقش، برای رنگ آمیزی به کار می گیرند.

برای ایجاد نقش مشبک، که به مشبک کاری در چوب نیز بی شباهت نیست، نقش را بر پشت چرم و یا بر کاغذی جداگانه می کشند و اگر نقش را بر کاغذ کشیده باشند آن را به پشت چرم می چسبانند و با قلم برش قسمتهای اضافی را جدا می کنند و نقش حاصل را، در جایی که برای آن در تابلو در نظر گرفته شده و با پارچه های اطلسی الوان به نام « قنویز » پوشیده است، می چسبانند.

با قرار گرفتن چرم مشبک بر پارچه های قنویز، روزه های چرم، رنگهای پارچه را می نمایاند







تصویر شماره ۵  
جلد لبه‌دار قرآن ، محفوظ در سوزه ایران باستان .  
ترنج ، سر ترنجه‌ها و لچکها نقش مشبک دارند و چرمهای سیاه‌رنگ بر زمینه آبی قرار گرفته‌اند .



تابلوی سوخت، کار استاد حاج میرزا آقا امامی، مجموعه فرهنگی سعدآباد، کاخ - موزه ملت. نرده‌ای که زن بر آن تکیه داده، تصویر زن و جامه و پاها و دستها و نقوش جامه و هرا آنچه که در زمینه دیده می‌شود، جز محراب بالای تصویر، معرقند و هرنقش را تکه چرمی جداگانه به وجود آورده است.



و چنان است که پنجره‌ای برباغی پرگل باز شده باشد (تصویر شماره ۵).

بر پشت چرم ویا کاغذی جداگانه کشیده شده‌اند با قلم برش بریده می‌شوند و دریافت نقشی بزرگ‌تر، چنان تنگاتنگ یکدیگر جای

گاه نیز نقشهایی که باز

می‌گیرند که تنها رگه‌ای آنها را از هم جدا می‌کند. این رگه‌ها را، تنها با دقت فراوان و از فاصله‌ای بسیار نزدیک می‌توان تشخیص داد و به سبب همین رگه‌هاست که این قسمت از نقش نام «معرق» می‌گیرد و باز به معرق-کاری در چوب همانند است و شیوه کار نیز همان است. آستر چرم در معرق کاری، کاغذ است. یعنی چرمها بر زمینه‌ای کاغذی کنار هم قرار می‌گیرند. معرقی که به این شکل به دست آمده در جای خود بر تابلو می‌نشیند (تصویر شماره ۶).

لایه چینی، مرحله دیگری در تکمیل تابلوی «سوخت» است. لایه‌ها معمولا از سریشم و شیره و گل تهیه می‌شوند و آنقدر سریشم و شیره و گل روی هم قرار می‌گیرد تا لایه‌ای به وجود آید و نقشی برجسته بر تابلو ایجاد کند. نقش برجسته را سپس با طلا زینت می‌دهند.

موضوع اصلی در نقش «سوخت» معمولا مینیاتور است و زمینه تابلو با تذهیب و تشعیر تزیین می‌شود.

«سوخت» گرچه هنری رو به زوال است اما گذر خود را از جلد کتابها و قرآنهای قدیمی به عرصه تابلوی نقاشی، بسیار مرهون مرحوم حاج میرزا آقا امامی، استاد مسلم اصفهانی می‌داند که بیجاست نامش را گرامی بداریم و تلاشهای گرانقدر او را ارج نهیم.