

جعبه آینه‌های موزه

اصغر کریمی
مرکز مردم‌شناسی ایران

جعبه آینه‌های موزه‌ها به طور کلی باید از دو کاربرد اساسی یعنی (۱) کاربرد اقتصادی و (۲) کاربرد زیبایی شناختی، بهره‌مند باشند. لازم به تذکر است که شیوه‌های تطبیق این جعبه آینه‌ها با طبیعت اشیاء و نیز انطباق آنها با برنامه‌های عرضه اشیاء تغییر می‌کند، که این دو موضوع در درجه دوم اهمیت قرار می‌گیرند.

۱- کاربرد اقتصادی جعبه آینه‌ها

غالباً برای نیل به این هدف نکات زیر را در نظر می‌گیرند:

- ۱-۱: جنبه حفاظتی جعبه آینه‌ها؛
- ۲-۱: دسترسی آسان و ساده به اشیاء؛
- ۳-۱: انعطاف پذیری جعبه آینه‌ها؛
- ۴-۱: راحتی بازدید کننده در مقابل جعبه آینه‌ها؛
- ۵-۱: حمل و نقل جعبه آینه‌ها؛
- ۶-۱: قابلیت انباشتن اشیاء در مخزن؛

۷-۱: نگهداری جعبه آینه‌ها؛

۸-۱: چگونگی ساخت جعبه-

آینه‌ها؛

۹-۱: نظم و ترتیب جعبه آینه‌ها؛

۱۰-۱: سرپرستی جعبه آینه‌ها؛

ذیلاً به شرح هر کدام از این موارد می‌پردازیم.

۱-۱: جنبه حفاظتی جعبه آینه‌ها.

در این مورد موضوعات مهم زیر را باید

در نظر گرفت:

۱-۱-۱: گردوغبار: گرد و غبار

معلق در فضا از خطرات مهم برای اشیاء است که موجب انهدام تدریجی آنها می‌شود. لایه‌های گرد و غباری که مرتباً روی شیء را می‌پوشاند سطح خارجی آن را از بین می‌برد و هر بار تمیز کردن شیء نیز به همان اندازه خرابی به دنبال می‌آورد.

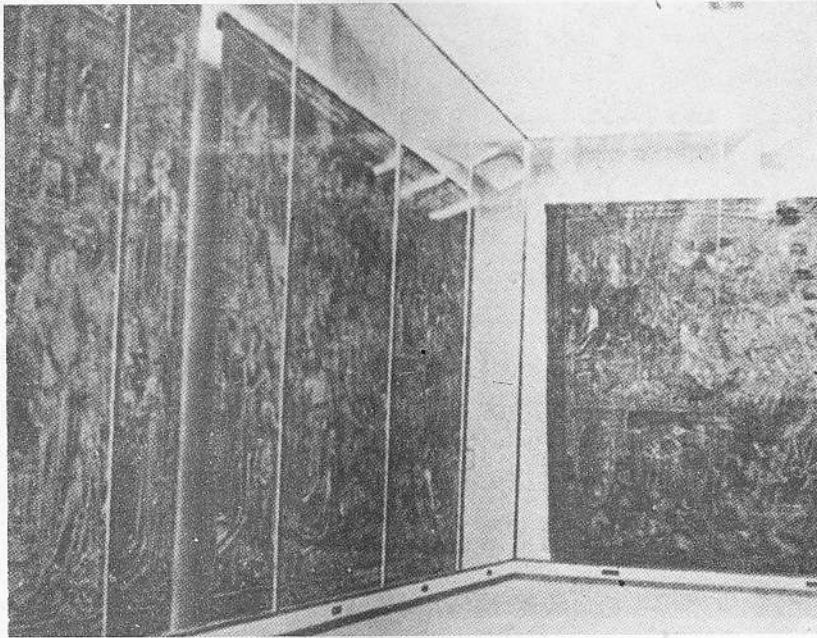
بهترین روش برای ممانعت از این نوع خرابی پاک‌نکردن شیء است، و تنها چاره این که جعبه آینه غیر قابل نفوذ باشد. هر چند که ساختن جعبه آینه‌ای مطلقاً غیر قابل نفوذ بدون سخارج هنگفت میسر نیست، اما به هر حال جعبه آینه باید به یک لایه حفاظتی قابل قبول مجهز باشد.

لازم به تذکر است که این جنبه حفاظتی، یعنی ممانعت از نفوذ گردوغبار، تنها شامل جعبه آینه‌ها و اشیاء نمی‌شود، بلکه این پیشگیری دقیقاً باید در مورد تالارها و غرفه‌هایی که مجموعه‌های اشیاء در آنها قرار داده می‌شوند به عمل آید.

۲-۱-۲: حشرات: اشیایی که از مواد آلی ساخته شده‌اند یا بخشی از آنها از مواد آلی است باید در برابر حمله حشرات مصونیت داشته باشند. جعبه آینه‌هایی که به طور نسبی بدون سفند هستند، تقریباً اسکان رسیدن به

این هدف را فراهم می‌سازند.

۳-۱-۲: رطوبت و هوا: درون جعبه آینه‌ها معمولاً باید هوای مناسب با اشیاء به وجود آید، خاصه برای اشیایی که در مقابل رطوبت نسبی نیز حساس هستند. این هوا و رطوبت مناسب را می‌توان از دو راه فراهم ساخت. برای آن نوع اشیایی که در مقابل هوا و رطوبت، حساس و آسیب پذیر ترند - مانند لاک‌ها و مفرغ‌های ورقی، که تأثیر پذیرتر و بیشتر در معرض خطر انهدام هستند - بهترین چاره به وجود آوردن فضایی است که هوا و رطوبت آن از بیرون منفک و با آن متفاوت و متناسب با جنس شیء باشد. البته این راه حل به دلیل هزینه سنگین عملیات فنی بسیار گران تمام می‌شود. به علاوه، با هر بار خارج کردن یک شیء از جعبه آینه و مطالعه روی آن و بازگرداندنش به جای خود لزوم تکرار این عملیات فنی و استفاده از مواد لازم احساس می‌شود، و همین امر برگرانی این راه حل می‌افزاید. راه حل دیگری که هزینه کمتری برمی‌دارد و بهترین پاسخ را به نیاز موزه - داری می‌دهد، به خصوص در مواردی که حجم زیاد مطلوب باشد، بسندم کردن به نوعی جعبه آینه بدون منفذ است، که اگر در آن از صافی‌های ریز مخصوص تصفیه گردوغبار استفاده



شود، در مورد رطوبت هوا نیز کاملاً رضایتبخش خواهد بود. از این رو جعبه آینه‌های نسبتاً بدون منفذ این کارکردهای کاملاً حساس و دقیق را عملی می‌سازند و درون آنها تغییرات رطوبت نسبی به حداقل کاهش می‌یابد، به طوری که شرایط به‌طور محسوس ثابت می‌ماند. همچنین اختلاف فشار هوای داخل و خارج جعبه آینه، که از تفاوت دمای هوای درون و بیرون آن ناشی می‌شود، باین صافی‌ها تعدیل می‌گردد.

۱-۱-۴: بازدید کنندگان: حفاظت در برابر حرکات غیرعادی و غیرقابل کنترل بازدید کنندگان فقط با محفوظ داشتن اشیاء میسر می‌شود و بهترین راه حل همان جعبه آینه است.

۱-۱-۵: سرقت: حفاظت اشیاء در برابر سرقت به وسیله انواع قفل‌ها و وسایل ایمنی شیشه‌ها صورت می‌گیرد. قفل‌های اطمینانی که به وسیله شام‌کلید نیز قابل باز شدن هستند بسیار به کار می‌روند، هر چند که این نوع قفل‌ها خیلی گران است و نیز خطراتی از قبیل مفقود شدن کلید یا تکثیر آن وجود دارد. از این رو چاره کار آن است که نوعی سرپرستی دقیق اداری اتخاذ شود. جعبه آینه‌هایی که به خصوص حاوی اشیاء گرانبها باشند می‌توانند به وسایل دفاعی مجهز یا در فضایی که زنگ خطر الکتریکی دارد قرار داده شوند، و یا اینکه از وسایل و ترتیباتی برخوردار باشند که بتوان محتویات درون آن را در ساعاتی بسته بودن موزه در یک‌سکان محفوظ جای داد.

۱-۱-۶: آتش سوزی: بهترین چاره برای پیشگیری آتش سوزی همان راه حل اساسی و همیشگی آن است، که استفاده از سواد و وسایل نسوز در امر موزه‌داری را در بر می‌گیرد. این روش را هرگز نباید از نظر دور داشت، اما

به نمایش گذاشتن پارچه یاقالی با ابعاد بزرگ (موزه ویکتوریا و آلبرت - لندن)

در قسمت پایین ویتترین، هوای خارج با گذار از صافیها وارد ویتترین می‌شود. گرمکن برقی تعبیه شده در کنار همین منفذ (درون ویتترین) این هوا را گرم می‌کند. قسمت بالای ویتترین، محل خارج شدن هواست که آن هم از صافیهایی می‌گذرد.

۱ - پاسنگ از مس کوبیده شده

۲ - لوله مسی سوراخ سوراخ شده

۳ - پشم شیشه محصور در تور فلزی

۴ - سطح مشبک از مس سوراخ شده

۵ - گرمکن برقی

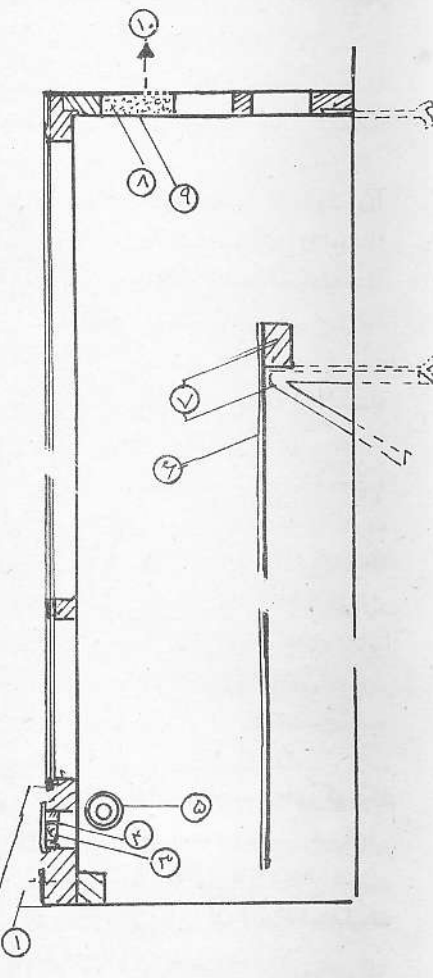
۶ - فرش آویخته و جدا از دیوار

۷ - شاخکهای فلزی ثابت شده در دیوار

۸ - پشم شیشه محصور در تور فلزی

۹ - فضای منفذدار، به جای صافی

۱۰ - محل تخلیه هوا



تحقق بخشیدن کامل بدان غالباً غیرممکن است. در برنامه قراردادن و به اجرا درآوردن دستورهای مؤثر علیه آتش‌سوزی و تعبیه کردن تجهیزات کامل الکتریکی از نظر ایمنی کاملاً ضروری است. وجود شاه‌کلید نیز، همان‌طور که در بخش قبل اشاره شد، برای بازکردن جعبه‌آینه‌ها در مواقع فوری و اضطراری، به خصوص در حوادث آتش‌سوزی، نقش اساسی دارد.

۱-۷-۱: تشعشعات نوری :
اشیایی که از مواد آلی ساخته شده‌اند در مقابل اشعه نور حساس و آسیب‌پذیر هستند. برای رفع این نقیصه، جعبه‌آینه‌ها می‌توانند به شیشه‌هایی که جنس مخصوص دارند و به مثابه صافی در برابر اشعه مضر عمل می‌کنند مجهز

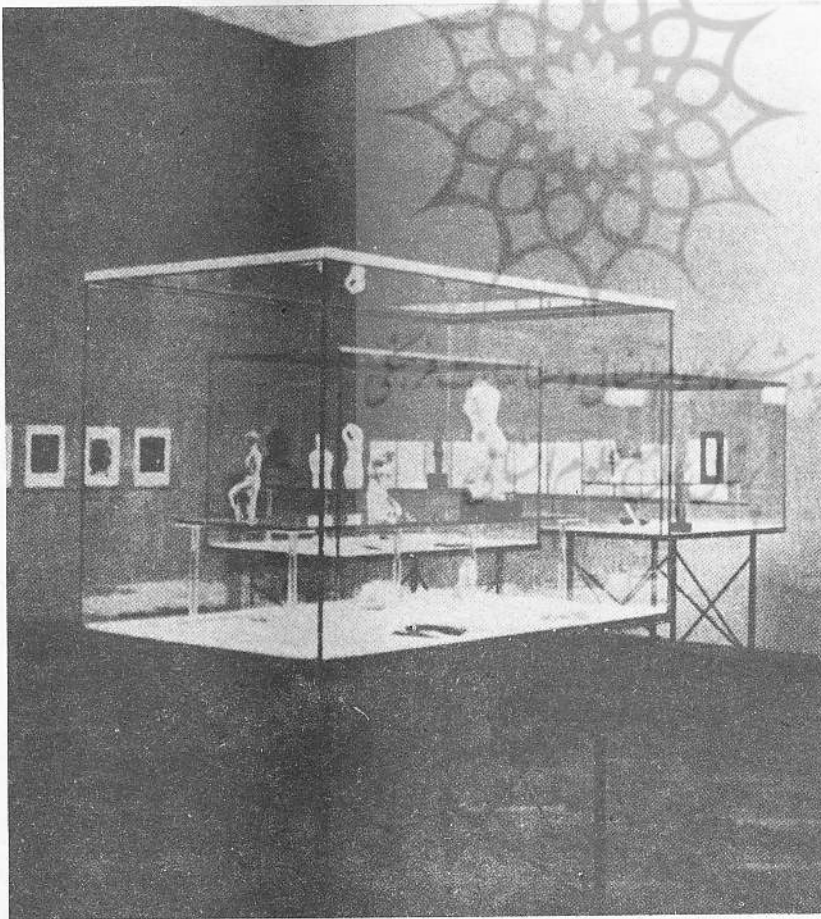
شوند. در این مورد، شیشه‌هایی که می‌توانند محل جنبه زیبایی شناختی ارائه اشیا شوند یا اینکه رنگ‌اشیاء را غیرطبیعی نمایش دهند کنار گذاشته شده‌اند.

۱-۲-۲: دسترسی آسان و ساده به اشیا. اگر جعبه‌آینه‌ای از این استیا برخوردار باشد دارای عالی‌ترین کیفیت است. اینگونه جعبه‌آینه‌ها اسکان می‌دهند که اشیا درونشان به راحتی منظم شوند و از خستگی و اتلاف وقت جلوگیری به عمل آید. برای بازکردن محفظه اغلب جعبه‌آینه‌ها وجود چند نفر ضروری است. همین امر برای نگهداری موزه در ساعات بسته بودن آن محدودیت‌هایی را برای دسترسی به درون جعبه‌آینه و اشیا به وجود می‌آورد. در برابر،

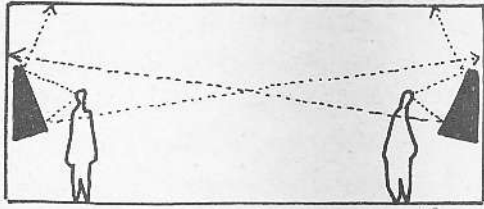
جعبه‌آینه‌هایی ساخته شده‌اند که سرپوش آنها، با وزنه‌هایی متعادل‌شده، به راحتی برداشته می‌شوند.

۱-۳-۱: انعطاف‌پذیری جعبه‌آینه‌ها. به نمایش گذاشتن اشیا در جعبه‌آینه‌ها، در ارتباط با موقعیت‌های موجود، همواره در حال تطور و تحول است. جعبه‌آینه کمال مطلوب باید اسکان تحقق بخشیدن به تنظیم قابل تغییر را بدهد، و به مفهوم دیگر، برای تغییر پذیرفتن درونی و بیرونی انعطاف‌پذیر باشد.

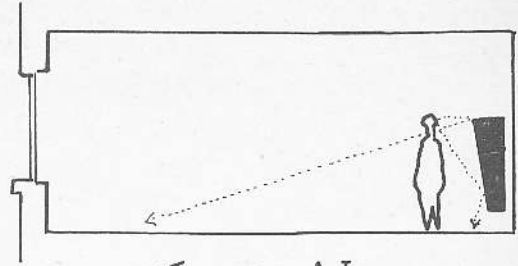
۱-۳-۱: انعطاف‌پذیری درونی جعبه‌آینه‌ها: همچنان که گفته شد، جعبه‌آینه خوب باید اسکان تحقق یک سلسله تنظیم قابل تغییر در مقابل خواست‌های متغیر را درون خود داشته باشد. دیواره‌ها و سقف آن باید دارای



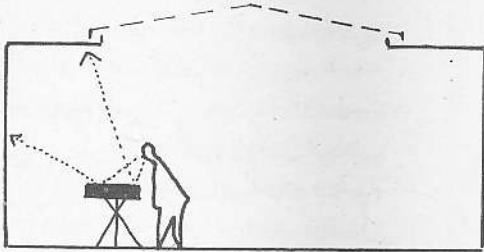
به نمایش گذاشتن مجسمه‌های کوچک در جعبه‌آینه‌های سبک و نسبتاً غیرقابل نفوذ و کاملاً قابل بازوبسته شدن، برای جابه‌جایی و جز آن (موزه استدلیک آمستردام).



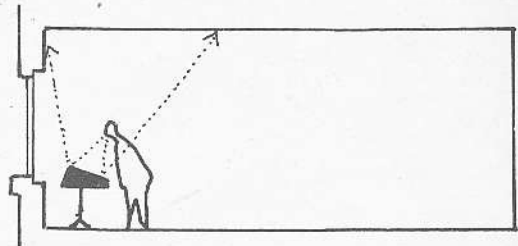
۳ - جعبه آینه های روشن شده برابر هم



۱ - جعبه آینه روی یک پنجره



۴ - جعبه آینه میزی و روشنایی از بالا



۲ - جعبه آینه میزی در جلوی یک پنجره

تسهیل دید بازدید کننده در برابر جعبه آینه و راهلهای گوناگون برای پرهیز از انعکاس

و عضلات بازدید کنندگان را تحت فشار می گذارند، موجب فضای ملال- انگیز در سوزه ها می شوند، که باید بهترین سازماندهی صرف آن شود تا اینکه این نواقص تا اندازه ای برطرف شوند. نوع جعبه آینه ها، ساختمان آنها و چگونگی نمایش اشیاء درونشان به بهترین وجهی می توانند، پاسخگوی این نیاز باشند و بر دوسورد زیر باید تاکید کرد:

۱-۴-۱: راحتی دید: در باره این موضوع اساساً دو نکته مهم و مورد توجه است: در درجه اول، حد فاصله ای که فراتر از آن چشم بیننده برای تماشای شیء ناراحت خواهد بود، و نکته دوم، که همواره می باید حتی الامکان مراعات شود، به حداقل رساندن انعکاس نور بر دیواره های شفاف جعبه آینه است. در مورد جعبه آینه هایی که روی زمین گذاشته می شوند بسیار پیش آمده است که اشیاء را بیش از حد پایین، یا روی صفحه ای که بیش از حد به پایه نزدیک است، و یا حتی روی پایه قرار داده اند، به

به دیوارها و جعبه آینه هایی که از سقف آویخته می شوند، جعبه آینه های میزگونه یا جعبه آینه های عمودی ای که اختصاص به یک شیء داده می شوند از حیث صرفه جویی در فضا بهترین پاسخ را فراهم می کنند. انعطاف پذیری برونی جعبه آینه به مسأله زیبایی شناسی مربوط می شود و باید با معماری و تزئینات داخلی بنای موزه هماهنگی کامل داشته باشد.

۱-۴-۲: راحتی بازدید کننده در مقابل جعبه آینه ها. راحتی بازدید کنندگان در مقابل جعبه آینه ها مهمترین مسأله است و از مدت ها پیش توجه مسئولان موزه ها به این نکته و لزوم حذر از ملال آوردن موزه معطوف بوده است. معمولاً تنظیم غلط جعبه آینه ها از جهات مختلف موجب ازدحام بازدید کنندگان می شود، که خود خستگی آور است. گاهی نیز شیوه به نمایش گذاشتن اشیاء صحیح نیست یا اینکه راهروها و غرفه ها دارای پیچیدگی و طول زیاد هستند، به طوری که تجمع همه این نکاتی که ذهن

سوراخ ها یا شبکه های سیمی یا پنجره های مشبک باشد تا بتوان در هر زمان وسائل را به آنها آویزان یا ثابت کرد. باید دارای اسکاناتی باشد که بتوان لوح های کوچک و بزرگی با سطوح مختلف را در آن قرار داد. باید از اسکاناتی برخوردار باشد که بتوان در آنها کف های افقی یا مورب و یا سطوح عمودی نصب کرد. به طور کلی شکل درون جعبه آینه باید تغییر پذیر باشد. چنین جعبه آینه ای به راحتی پاسخگوی تغییرات مورد نیاز موزه است.

۲-۳-۱: انعطاف پذیری برونی جعبه آینه ها: این موضوع، علاوه بر این که با خود اشیاء درون جعبه آینه در ارتباط است، مستقیماً با معماری محیط رابطه پیدا می کند. اگر جعبه آینه ای به فراخور تغییرات سوزه به راحتی جا به جا شود بهترین پاسخ را به نیاز داده است. از این رو تنظیم و ساختمان جعبه آینه ها باید در رابطه مستقیم با این نیاز و نظم اقتصادی مورد توجه قرار گیرد. البته جعبه آینه های آویخته به سیله ها، جعبه آینه های متصل

طوری که بیننده برای دیدن آن ناگزیر است یا بنشیند یا زانو بزند. این حالت برای بسیاری از مردم دشوارست و حتی کسانی که از نرسش فوق العاده برخوردارند اگر این حالتها را برای دیدن شیء به خود بگیرند از توجه و لذتشان کاسته می شود.

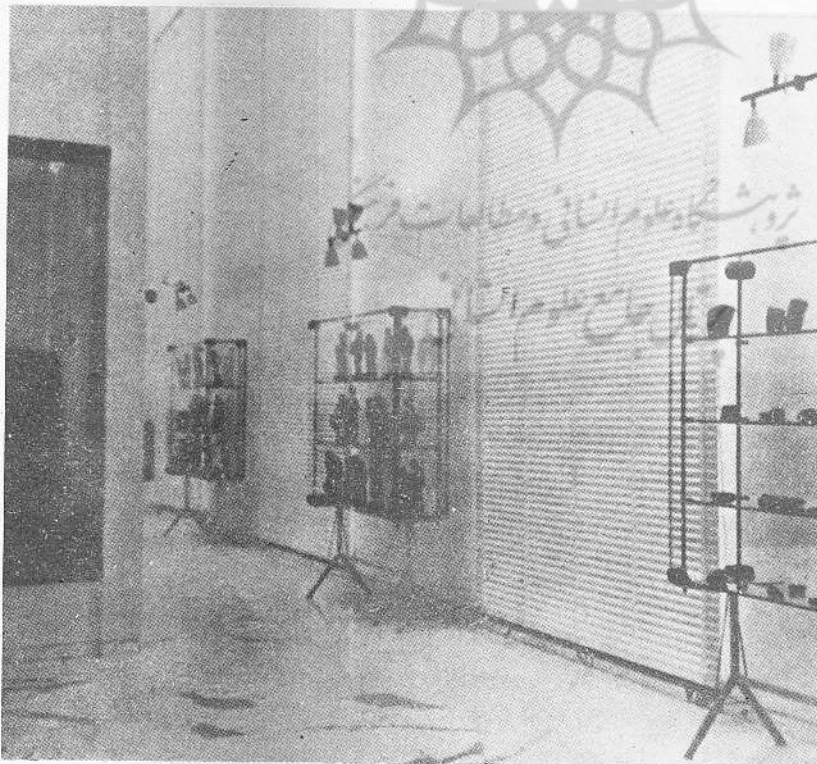
برای حل این مسأله تدابیر تازه ای اندیشیده اند. در مورد آشیایی که استثنائاً دارای ابعاد بزرگی هستند جعبه آینه هایی می سازند که روی زمین قرار می گیرند و بخشی از پایین و بخشی از بالای آن پوشیده می شود، و شیء در نقطه دید واقع می شود. راه حل دیگر اختصاص دادن جعبه آینه های زمینی به آشیایی است که ارتفاع بیشتر دارند. برای آشیایی که ارتفاع متوسط دارند یا کوچک هستند از جعبه آینه هایی که از زمین فاصله دارند استفاده می شود، یا اینکه درون جعبه آینه ها مکعب هایی می گذارند و شیء را بر آن می نهند تا در ارتفاعی متناسب با دید چشم باشد. این راه حل، با آن که از فضای درون جعبه آینه ها و نیز غرفه ها می کاهد، برای نمایش آشیاء دارای ابعاد متوسط از جمله مجموعه های بدل چینی، قطعات آثار زرگری، آشیاء ساخته شده از عاج، نمونه های معدنی و امثال اینها، کاملاً مناسب است.

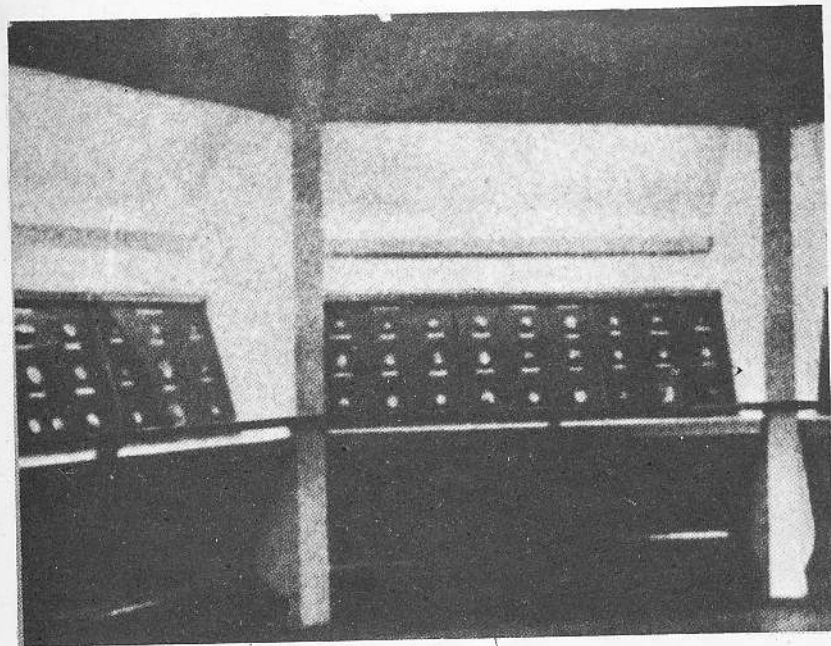
ضابطه دیگری که در مورد جعبه آینه ها مورد توجه است اندازه قد متوسط بازدید کنندگان است. باید در مد نظر داشت که آیا جعبه آینه ها برای بزرگسالان ساخته شده اند یا برای کودکان. اگر موزه فقط به کودکان اختصاص دارد، باید ارتفاع جعبه آینه ها متناسب با قد آنان پیش بینی شود. اگر بخشی از موزه مختص کودکان است، این موضوع باید در آن قسمت مراعات شود. اگرچنان تصور شود که موزه فقط

برای بزرگسالان ساخته شده است، تصویری کاملاً غیرعقلانی است. پس باید به راه حلی رسید که حد میانه ملحوظ شده باشد. در این مورد سیانگین قد افراد جامعه مورد نظر مطرح است لیکن باید برای بازدید کنندگان کشور های دیگر هم پیش بینی لازم را به عمل آورد.

مسأله دید، تنها به دید عمودی آشیاء مربوط نمی شود، بلکه باید آشیاء درون جعبه آینه ها به نحوی به نمایش گذاشته شوند که دید عمودی با دید عمقی جعبه آینه متناسب باشد و چشم به راحتی و به طور منطقی آشیاء را ببیند و توجه بیننده به یک اندازه به آشیاء درون جعبه آینه جلب شود. در بعضی حالات پاره ای از آشیاء را باید آویخت، و یا در برخی موارد باید آنها را به صورت کشیده نگاه داشت. در هر حال، سطح دید هر چه باشد، جدا کردن شیء از برجسب آن از مسایل مهم و مفید است. در جعبه

نمایش آشیاء مردم شناختی
(موزه ملی هنر و سنت مردمی - رم)
برای جلوگیری از بازتاب نور
طبیعی، جعبه آینه ها در حد فاصل پنجره ها
کار گذاشته شده اند.

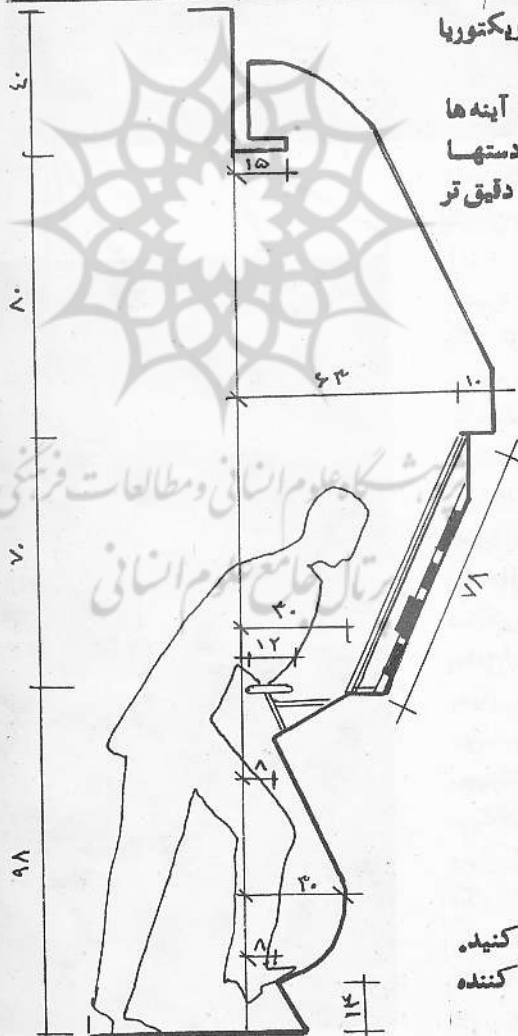




آینه‌هایی که روی زمین گذاشته می‌شوند، روش آزمایش شده‌ای که نتایج نیکو داشته این است که برچسب را از کنار اشیاء برداشته، آن را به کارتی شامل توضیحات و نقشه - های مربوط به اشیاء منتقل کرد و در بهترین محل دید قرار داد دیگر فایده این روش، شخصیت دادن به شیء و افزودن بر روشنگری آن است. آنچه باقی می‌ماند مساله بازتاب نور است. تالارهایی که از پنجره‌ها نور می‌گیرند، همانند غالب موزه‌هایی که در بناهای تاریخی جای گرفته‌اند با مساله بازتاب نور بر سطوح شفاف جعبه‌آینه‌ها رویه روهستند. البته این مشکل را می‌توان از طریق جایگزینی متناسب جعبه‌آینه‌ها، شیب ملایم - دادن به سطح شیشه‌های جعبه‌آینه‌ها و نورپردازی‌های مصنوعی درون آنها و یا قرار دادن شیشه‌های مات در پنجره‌ها و غیره تخفیف داد.

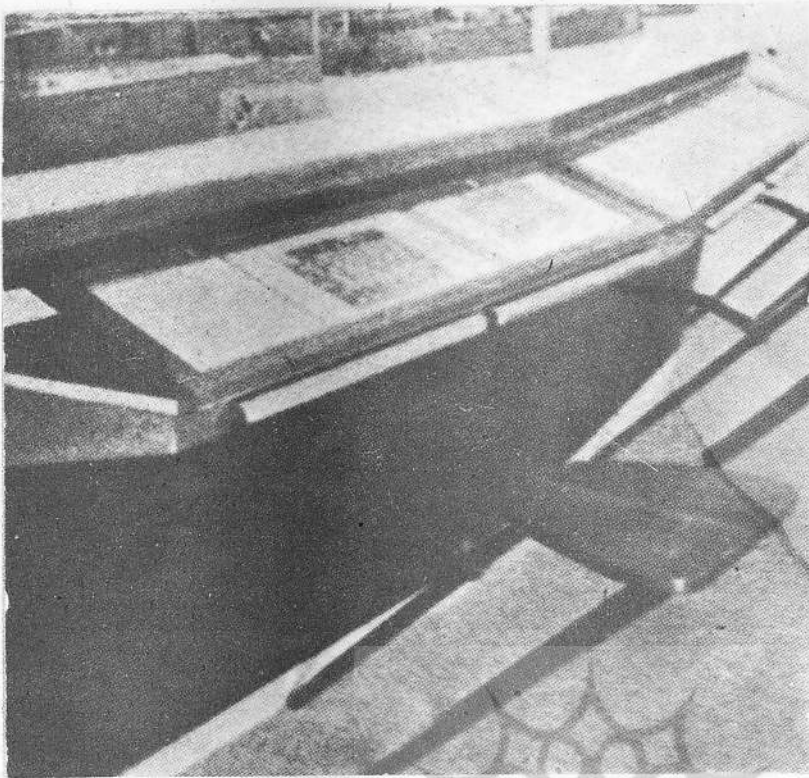
در حالتی که جعبه آینه‌های سبزی‌شکل در مقابل پنجره‌ها گذاشته می‌شوند بهتر است شیشه روی جعبه‌آینه حالت مورب داشته باشد. هنگامی که اینگونه جعبه‌آینه‌ها در غرفه‌هایی جا داده می‌شوند که نور آنها مستقیماً از بالا تابانده می‌شود. بازتاب‌ها فقط با نهادن جعبه‌آینه‌ها در کنار دیوارها می‌توانند از بین بروند، البته اگر عمق جعبه‌آینه یا عمق غرفه تاریک باشد شدت بازتاب بیشتر خواهد بود.

۱-۴-۲: راحتی عضلات بدن: برای اینکه بیننده در هنگام بازدید موزه و اشیاء درون جعبه‌آینه‌ها راحت باشد و عضلاتش خسته نشود راحل‌های گوناگونی به کار رفته‌اند. این مساله را معمولاً به دو طریق حل می‌کنند: روش اول نصب میله افقی یا یک پیشخوان تزئینی را در بر می‌گیرد، که به بیننده اجازه می‌دهد که دست یا آرنج‌های خود را به آن تکیه دهد



نمایش اشیاء ریز (موزه وکتوریا و آلبرت)
خمیدگی در عمق جعبه آینه‌ها و تمیبه محلی برای گذاشتن دستها و بازوها به منظور مطالعه دقیق تر اشیاء کوچک .

به شرح تصویر بالا مراجعه کنید.
راحتی عضلانی بازدید کننده (موزه استکهلم)



بک صندلی راحت متحرک امکان
نشستن و مطالعه دقیق را می‌دهد.

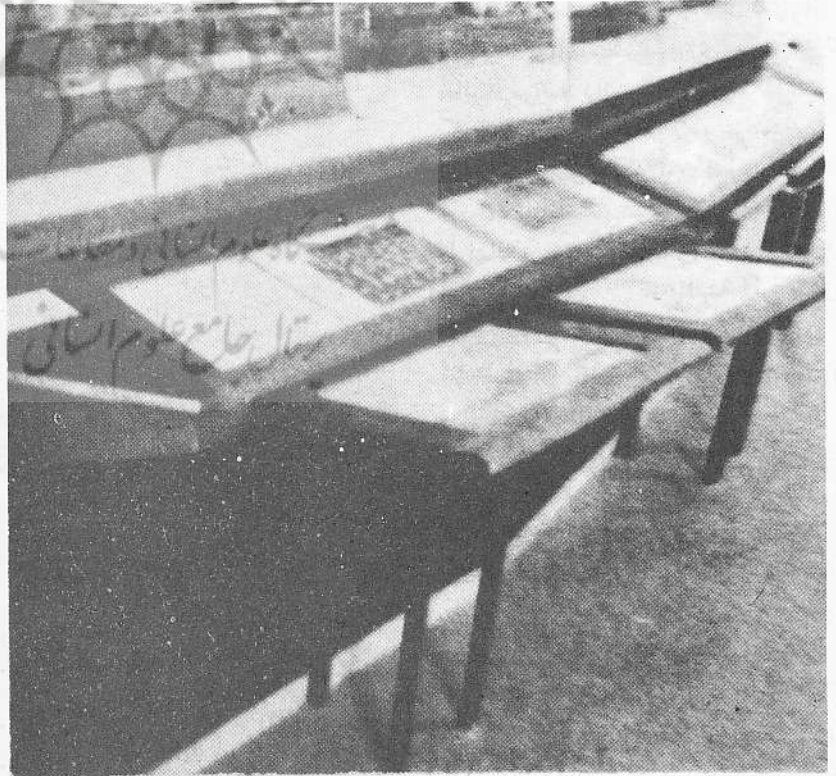
دستمزد و چه از نظر خسارات وارده یکی از دشوارترین مسایلی است که همیشه برای سوزه‌داران مطرح است. راه‌های گوناگونی برای حمل و نقل جعبه‌آینه‌ها در نظر گرفته شده‌اند. پاره‌ای از جعبه‌آینه‌ها خودشان دارای تجهیزاتی به این منظور هستند، جعبه‌آینه‌هایی که زیاد حرکت داده می‌شوند دستگیره‌هایی دارند که در بدنه آن مخفی می‌شود. جعبه‌آینه‌هایی که بسیار زیبا هستند و باید حرکت داده شوند معمولاً به پایه‌های چرخ دار مجهزند. در مورد جعبه‌آینه‌های سبک می‌توان این چرخ‌ها را در موقع حرکت وصل کرد و در سایر اوقات جداگانه نگاه داشت.

طریق دیگر حمل و نقل جعبه‌آینه‌ها استفاده از وسایلی است که قادر به بلند کردن آنها هستند.

و در صورت تمایل بتواند یادداشت‌هایی نیز بردارد. این روش را هم در جعبه‌آینه‌های سبک‌گونه و هم در جعبه‌آینه‌های روی زمینی می‌توان به کار بست. در جعبه‌آینه‌های زمینی این خطر هست که همان خط میله، نمای جعبه‌آینه را قطع کند، ولی البته این امتیاز را دارد که از آن حفاظت می‌کند. روش دوم، استفاده از صندلی راشامل می‌شود. در بعضی جعبه‌آینه‌ها صندلی‌های ثابتی که بایک سبک کوچک ترکیب شده‌اند این مشکل را حل می‌کنند. استفاده از صندلی‌های متحرک و سبکی که در ساعات خلوت بودن سوزه به کار می‌روند در ساعات شلوغی سوزه مطلقاً صلاح نیست.

۱-۵: حمل و نقل جعبه‌آینه‌ها
حمل و نقل جعبه‌آینه‌ها چه از نظر

راحتی عضلانی بسازدید کننده
(موزه استکهلم) مدارک مربوط به شی
در کشورهای چوبی قرار دارد.



وقت به کار می‌روند مجهز باشند . همچنین باید طوری ساخته شوند که دسترسی به اشیاء و نگهداری از آنها به بهترین صورت عملی باشد.

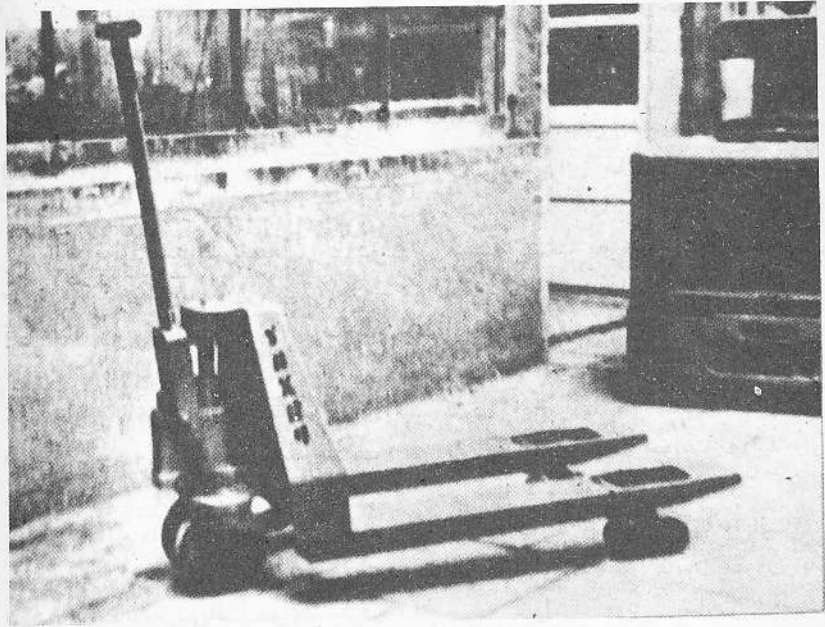
۷-۱: نگهداری از جعبه آینه‌ها.

دوام جعبه آینه با عوامل گوناگونی چون استحکام ساخت و انتخاب مواد مقاوم به نور، رطوبت، هوا و حملات حشرات (به خصوص در مناطق حاره) ارتباط مستقیم دارد.

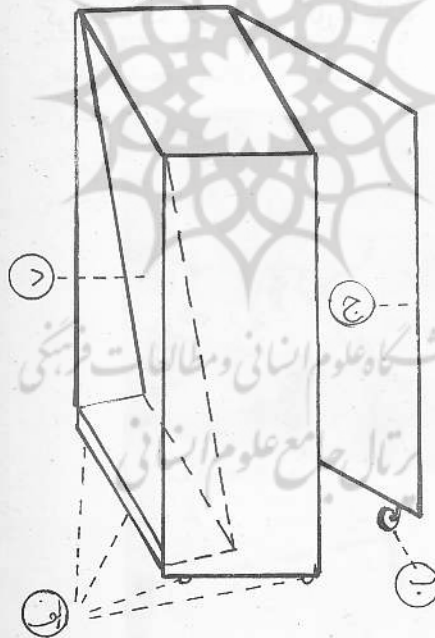
برای اینکه از جعبه آینه‌های سوزه‌ها به بهترین وجه نگهداری به عمل آید باید نکات زیر مراعات شود. در مورد سطوح برونی، اگر مصالح آن محکم باشد در حمل و نقل‌ها وسایر اعمالی که روی جعبه آینه صورت می‌گیرد خطر کمتری متوجه آن می‌شود. اگر این اعمال توسط کسانی انجام شود که در کار خود متخصص شده‌اند خسارت آن به حداقل خواهد رسید. در ساختن قسمت‌هایی از جعبه آینه که بیشتر در معرض آسیب دیدن از سوی بینندگان هستند، مانند ازاره‌ها و لبه‌های جعبه آینه‌های زمینی، بهترین از مصالحی استفاده شود که استحکام بیشتری داشته باشند. همچنین پانگ‌های این گونه جعبه آینه‌ها باید در حد امکان گود باشند. اگر در سطوح برونی جعبه آینه‌ها طرح‌ها و نقش‌های برجسته نباشد، نه تنها از نظر زیبایی جالب‌ترست بلکه نگهداری از این جعبه آینه‌ها را آسانتر می‌کند و به خصوص مانع نفوذ گرد و غبار به فرورفتگی‌های این نقش‌های برجسته می‌شود.

۸-۱: چگونگی ساخت جعبه -

آینه‌ها. از توضیحات بالا چنین بر می‌آید که در ساختن جعبه آینه‌های سوزه‌ها مسایل مهم و مستغیری مطرح است که می‌باید درباره آنها به دقت مطالعه کرد. و لازم است ساختن این جعبه آینه‌ها زیر نظر کارشناس ورزشیه



حمل و نقل جعبه آینه‌ها
وسيله‌ای که برای برداشتن جعبه آینه‌ها و حمل آنها به کار می‌رود.



حمل و نقل جعبه آینه‌ها (موزه)

تاریخ فرانسه)

الف - چرخهای زیر جعبه آینه

ب - چرخ در جعبه آینه (از پشت)

ج - در برای داخل شدن در جعبه آینه

د - نمای جعبه آینه، شیشه شفاف ثابت

بالاخره یک راه دیگر حمل و نقل طبقه کششی است، یعنی استفاده از ازابه‌های کوچک که کاربرد آنها در صورتی که اختلاف سطح و اختلاف طبقه وجود نداشته باشد بسیار آسان است. در صورت وجوه اختلاف سطح، استفاده از وسایل بلند کننده (جرثقیل) ضروری است.

برای اینکه یک جعبه آینه از طبقه‌ای به طبقه دیگر انتقال داده شود معمولا یا از اتاقک‌های متحرك که شامل یک دستگاه حمل و نقل عمودی است استفاده می‌شود، و یا از آسانسورهایی کمک می‌گیرند که دارای ابعاد مناسبی برای این کار است. این روش البته بسیارگران تمام می‌شود. ۹-۱: قابلیت انباشتن اشیاء در

مخزن. جعبه آینه‌ها و قفسه‌هایی که در انبار علمی به کار گرفته می‌شوند باید از کیفیت عالی برای انباشتن اشیاء برخوردار باشند. کف این مخازن باید بتواند سنگینی اشیاء را تحمل کند (مثلا از ۱۲۰۰ تا ۱۵۰۰ کیلوگرم) در مترمربع تحمل داشته باشد. بدنه آنها باید به قفسه بندی، کشو، گنجه و سایر وسایلی که برای صرفه جویی در

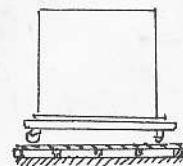
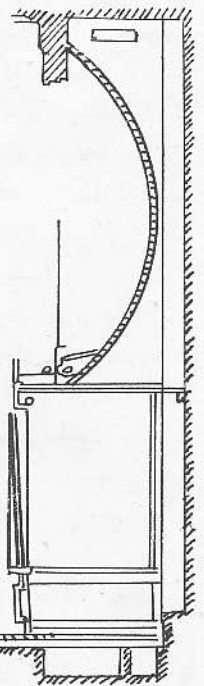
انجام گیرد.

در موزه‌های مهم، این کارشناسان یا به‌طور مستقیم عضو دستگاه اداری آن هستند، و یا عضو افتخاری خدمات موزه می‌باشند. به هر حال، در جایی که دارای یک اداره مرکزی موزه‌ها باشد، حتماً یک تن یا گروهی از کارشناسان خدمات موزه‌شناسی فراهم هستند، و اگر هم چنین هیأتی موجود نیست، در مواقع ضروری از اینگونه کارشناسان جهت همکاری دعوت به عمل می‌آید. موضوعی که اهمیت دارد وجود یک کارشناس در کادر موزه‌داری است.

برای اینکه در عمل وقت و هزینه زیادی توسط یک کارشناس علمی صرف نشود، باید یک کارشناس علمی در هر مقام و موقعیتی با موزه همکاری نزدیک داشته باشد. در عوض

حمل و نقل جعبه‌آینه‌ها (موزه علمی لندن)

چهار چرخه‌هایی که اختصاصاً برای برداشتن در جلویی جعبه آینه به کار می‌روند.

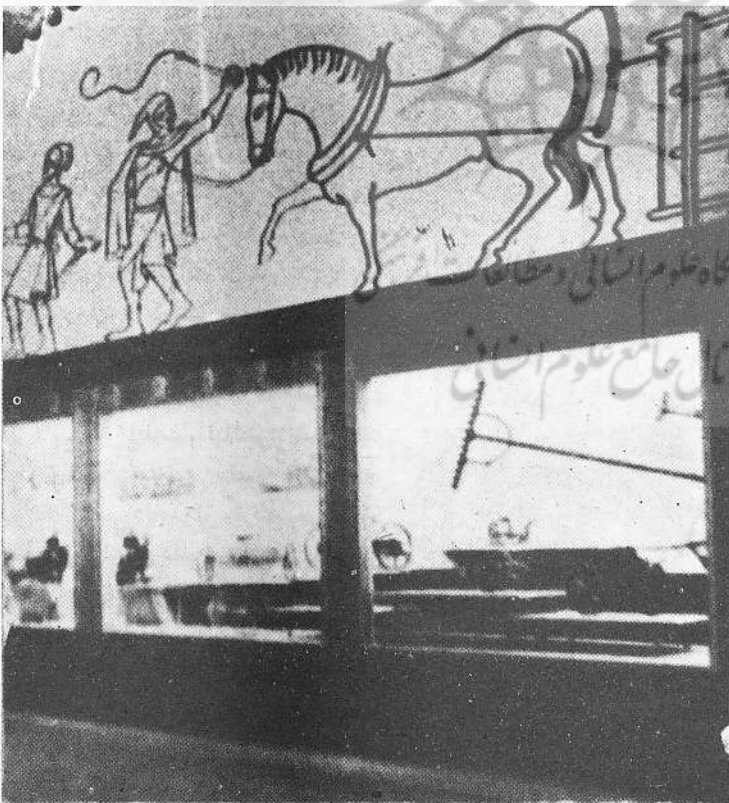


اگر یک کارشناس موزه‌شناسی وجود داشته باشد، اینچنین همکاری‌یی چندان ضروری به نظر نمی‌رسد. البته تنظیم یک برنامه دقیق علمی در مورد امور اداری و اقتصادی موزه برعهده کارشناس علمی آن است.

اگر قرار باشد که جعبه‌آینه‌ها در موزه ساخته شوند پیش‌بینی بهای تمام‌شده آنها مفید است، همچنان که در صورت واگذاری این کار به شرکت‌های خارج از موزه برآورد چنین هزینه‌ای ضروری است. کارشناس بر حسب وضعیت موزه وظیفه خود را در قالب کارمند اداره یا سازمان مرکزی انجام خواهد داد و دستمزد خود را به صورت درصد یا مقطعه دریافت خواهد کرد. در اینجا یک سؤال اساسی پیش می‌آید: برای ساختن جعبه‌آینه‌ها، آیا بهتر است که سفارش به سازندگان صنایع دستی کوچک داده شود، یا به کارخانجات

بزرگ، و یا به کارگاه خودموزه؟ پاسخ به این سؤال بر حسب موارد آن متفاوت است.

کارگاه‌های صنایع دستی، به خصوص برای ساختن جعبه‌آینه‌های ساده، مانند آنهایی که تماماً از چوب هستند، بیشتر به صرفه مقرون هستند، اما برای سری‌سازی و تولید جعبه‌آینه‌های دقیق و حساس بهتر این است که به کارخانجات بزرگ مراجعه شود، زیرا آنها با مطالعات دقیقتری به این کار مبادرت خواهند ورزید و از برکت دستگاه‌های پیچیده‌ای که در اختیار دارند و کارایی آنها را افزون می‌کنند، قیمت‌ها کاملاً مقرون به صرفه خواهند بود. ساختن جعبه‌آینه‌ها به صورت سری‌سازی منوط به سه شرط مهم است که در کلیه موارد باید مراعات شوند. اول اینکه موزه بکوشد نوع مشخص جعبه‌آینه‌های به شرح طرح سمت راست مراجعه کند.



خود را معین کند . به این ترتیب، سرپرستی و نظارت بر تهیه آنها بهتر اعمال خواهد شد . در مرحله دوم باید سعی شود که این نظر در سطح کشور بر اساس یک قالب واحد به اجرا درآید، یا اینکه حداقل در مورد مصالح جعبه آینه ها این همگونی مراعات گردد. مرحله سوم، که با مرحله دوم در ارتباط است، هماهنگ کردن خواست های گوناگون موزه ها را در بر می گیرد. در این مورد می توان زمینه را گسترش داد و به یک تفاهم بین المللی بین موزه داران کشورها در یک چارچوب سازمان یافته اداری یا شغلی رسید . بر همین اساس، یک مرکز اسناد موزه شناسی، مانند مرکز بین المللی اسناد موزه شناسی یونسکو (در «ایکوم») می تواند خدمت بزرگی بکند.

ساختن جعبه آینه ها در کارگاه های موزه ها قبل از هر چیز ارتباط مستقیمی با کارکرد افراد و تجهیزات آن کارگاه ها دارد.

۹-۱ : نظم و ترتیب جعبه آینه ها.

به استثنای موارد بسیار ساده، ترتیب اشیایی که در جعبه آینه به نمایش گذاشته می شوند باید با نقشه و برنامه ای که مسئول علمی برنامه اساسی تنظیم و کارشناس فنی طرح خواهد کرد همخوانا باشد . اجرای این برنامه و نقشه با هماهنگی کامل کارشناس و مسئول علمی انجام می گیرد. و هر کدام نقش خود را ایفا می کند.

تنظیم اشیاء به معنای اخص کلمه باید به دست افراد فنی، که تحت نظارت موزه دار و کارشناسان فنی کار می کنند، به عمل آید . این افراد باید واجد مشخصه های زیر باشند: اولاً بتوانند بر اساس یک برنامه و نقشه کار کنند؛ ثانیاً در حد عالی از تجربه تنظیم اشیاء برخوردار باشند، و به خصوص از مخلوط کردن اشیاء موزه پرهیز کنند؛ ثالثاً با نهایت دقت و دلسوزی با اشیاء موزه برخورد کنند.

۱۰-۱ : سرپرستی جعبه آینه ها.
بعد از تنظیم شدن هر جعبه آینه، مسئولان سکلفند که، مگر با نظر قطعی کارشناس فنی، دیگر تغییر قابل توجهی

به آن ندهند . هر بار که جعبه آینه ای باز و محتویات آن دستکاری شود، احتمال دارد که گرد و غبار و حشرات به آن راه یابند . یا نظم منطقی و زیبایی ناختمی اشیاء درهم بریزد و احیاناً ضایعاتی به آنها وارد شود. درهای جعبه آینه فقط هنگامی باز خواهد شد که این عمل کاملاً ضروری به نظر آید، آن هم به شرطی که اشیاء قبلاً مطالعه و توضیح داده شده باشند، شماره گذاری و عکسبرداری آنها صورت گرفته باشد، طرح برداری ها انجام گرفته باشد و غیره. اگر همه این پیش بینی ها به عمل آید، در صورتی که تصادف و ضایعه ای برای یک شیء پیش آید، ترمیم و سرهم کردن آن آسانتر خواهد بود.

در مورد عکسبرداری از جعبه آینه ها بعد از تنظیم اشیاء منعی نشده است، لیکن مطلقاً باید از عکاسی با فلاش جلوگیری کرد، زیرا نور آن - موجب خرابی بعضی از اشیاء و نیز غیرواقعی جلوه دادن شرایط حقیقی نمایش خواهد شد.

پژوهشگاه علوم انسانی و مطالعات فرهنگی
رتال جامع علوم انسانی