

شماره از قریحه صنعتی و تمدن چندین هزار ساله کشور

تبرهای برنزی موزه ایران باستان

میلاد ساخته شده به مراتب زیباتر از تبرهایی است که در حدود دوهزارسال پیش از میلاد یعنی در موقع ورود لرها بایران ریخته شده است.

تاریخ این قوم امروزه تا اندازه‌ای برای ما روشن گردیده و چنین تصور می‌رود که اجداد لرهای امروزی همان قوم کاسیت‌اند که اواخر هزاره سوم پیش از میلاد از راه قفقاز به وسواحل بحر خزر وارد ایران گردیده و بجانب ممالک ثروت مند آن زمان یعنی کلد و بابل رهسپار گردیده‌اند ابتدا در حدود دوهزار و هشتادسال پیش از میلاد به بابل حمله بردند ولی از یک طرف در نتیجه قوه و قدرت بابلی‌ها در آن زمان و از طرف دیگر در اثر کامل بودن اسلحه خودشان لرها نتوانستند پیشرفتی بنمایند و به کوهستان مراجعت نموده منتظر فرصت گردیدند تا در حدود سال ۱۷۰۶ در مرتبه به جانب جلگه بین‌النهرین هجوم برده دولت بابل را منقرض نمودند و مدت ۵۷۶ سال بر بابلی‌ها مستولی بودند پس از این مدت در حدود ۱۱۸۵ سال ق. م در نتیجه قیام اهالی جلگه و پیدایش خصم جدید یعنی آشوری‌ها مجبور به مراجعت به کوهستان گردیدند و در این موقع روابط آنها با اهالی قفقاز که با آن‌ها از یک نژاد بودند زیاد شد و اثرات این تجدید روابط با اقوام شمالی در صنایع آنها بخوبی مشاهده می‌گردد.

چند سال قبل در ناحیه طالش و جنوب قفقاز به حفاریات جزئی بعمل آمده مقدار زیادی اشیاء فلزی از آن نقاط بیرون آمد که شباهت کامل به برنزهای لرستان دارد و برای ما شکی در قرابت این دو قوم باقی نمی‌گذارد.

لرها پس از مراجعت از بابل به ترتیب اسب پرداخته و هر سال تعداد زیادی اسب به دولت آشوری می‌فروختند و در نتیجه تجارت با آن قوم و فروش گله‌های خود بی اندازه ثروت مند گردیدند.

علاقه لرها با اسب بقدری زیاد شد که سعی کردند حتی تبرهای خود را نیز بشکل سراسب در آورند و در این امر نیز مهارت زیاد بخرج دادند و تیغه

مجموعه تبرهای برنزی که در موزه ایران باستان در معرض نمایش قرار داده شده و همگی از لرستان بدست آمده‌اند از نقطه نظر تنوع و زیبایی اشکال در هیچکدام از موزه‌های دنیا نظیر ندارد.

در میان شصت و اندی تبرهای فوق‌الذکر دو نمونه یک شکل دیده نمی‌شود و صنعتگر لر بقدری در فن خود مهارت بخرج داده که احتیاج به تقلید و تکرار اشکال معموله نداشته و هر بار یک شکل مخصوص اختراع می‌کرده است.

امروز اگر صنعتگری بخواهد تبری بسازد بندرت آرازی‌ترین می‌کند بلکه تمام فکر خود را متوجه این می‌سازد که طوری آن تبر ساخته شود که محکم تر باشد و ضربات آن روی تنه و ریشه درخت مؤثرتر واقع شود ولی در ایام قدیم این تبرها بشکل قطع اشجار و هیزم شکنی ساخته شده بود و فقط بشکل سلاح جنگی از آن استفاده میشد باین علت در ترزین آن دقت شده و از یک قطعه فلز بی‌روح یک شاهکار صنعتی بیرون آمده.

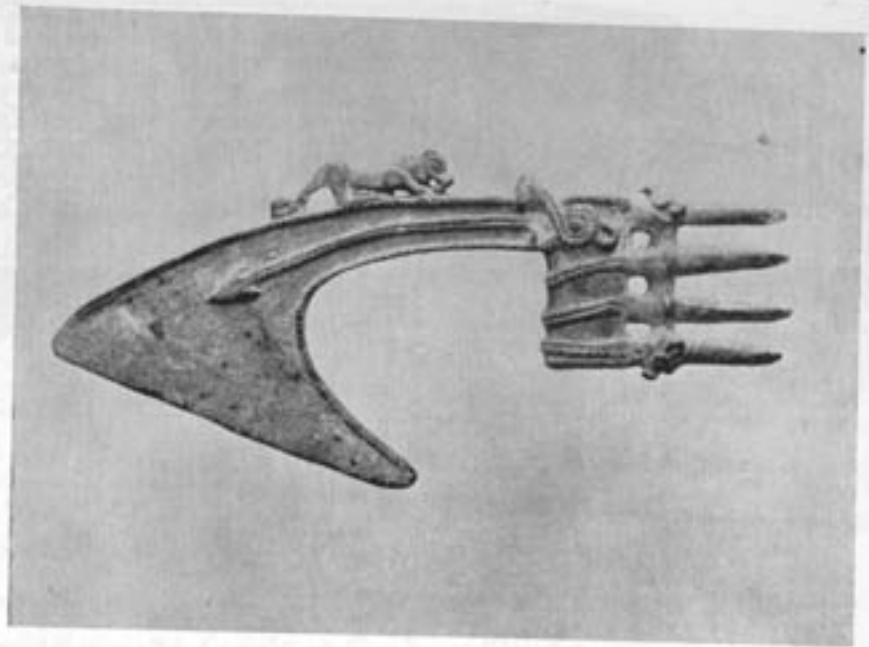
قدمت بعضی از این تبرها از دوهزار سال قبل از میلاد تجاوز می‌کند و در آن موقع سلاح‌های جنگی منحصر به تیرو قمه و تیرو کمان و گرز و سر نیزه بوده ولی از تمام اینها مخصوصاً در جنگ‌های تریه تن تبر بیشتر قابل استفاده بوده است زیرا ضربت آن هم در نتیجه وزن فلز و هم در نتیجه تیزی تیغه آن مؤثر واقع میشده.

در قدیم‌ترین نقوشی که از تبر باقی مانده مانند نقش نارام سین که امروز در موزه لوور است جنگجویانی دیده میشوند که با تبرهای خود به دشمن حمله می‌نمایند و از اینرو معلوم میشود این سلاح در ازمینه خیلی قدیم بکار می‌رفته.

در کلیه نقاط دیگر کشور شاهنشاهی ایران غیر از لرستان تا بحال بیش از چند تبر برنزی پیدا نشده و بطور کلی تبرهای مزبور به طرافت و زیبایی تبرهای لرستان نمی‌رسند. گوئی مردم لرستان در صنعت برنز تخصص پیدا کرده و هر روز بر مهارت آنها افزوده می‌گردد و بطوری که تبرهایی که در حدود قرن هفتم پیش از

یا تزئینات دیگری باشد و این نکته باعث اختصار آن قوم و دلیل بر قریحه صنعتی آنها است.

تبرهای لرستان بشدت در حفريات علمی بدست آمده و غالب آنها از دست اشخاص مختلف از قبیل تجار یا اهالی خود لرستان بما رسیده و باین علت تعیین تاریخ قطعی هر کدام مشکل میگردد. باین حال در نتیجه مقایسه بعضی از آنها با اشیاء همدره متعلق به نواحی مجاور موفق به طبقه بندی آن گردیده اند. قدیمترین آنها که متعلق به دو هزار سال پیش از میلاد است شباهت کامل به تبری دارد که از شوش با کتیبه ها و اشیاء دیگر در يك محل پیدا شده و جدیدترین آنها تبری هائی است که در روی آنها اشکال مخصوص آشورها از قبیل شیرهای خوابیده و یا برگ خسرما و یا اشخاصی که لباس آشوری در بر دارند دیده میشود.



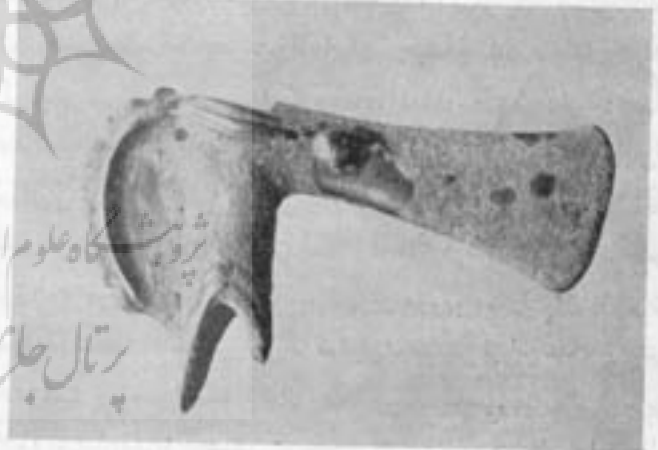
یکی از زیباترین تبرهای لرستان که در حدود قرن هشتم پیش از میلاد ساخته شده و روی آن نقش شیر خوابیده دیده میشود.

تبرهایی اخیر مربوط به همد سال قبل از میلاد است. بقیه تبرهای لرستان به علت شباهت با اشیاء دیگری که تاریخ آنها معلوم است یا به علت علامات و خطوطی که در روی آنها دیده میشود هر کدام متعلق به زمانی واقع بین دو هزار و هشتصد سال پیش از میلاد است.

مثلاً تبری هائیکه از آهن و برنز متفقاً ساخته شده اند متعلق به حدود هزار سال پیش از میلاد و آنها بیکه فقط از آهن هستند مربوط به هشتصد تا شصت سال پیش از میلاد است.

تغییر تدریجی اشکال و طرز ساختمان و جنس این تبرها در عرض مدت سیصد قرن برای واضح ساختن بعضی نکات تاریخی بسیار مفید میباشد مثلاً در ابتدای ورود باین نواحی شمشیر لر هائیکه تحت نفوذ صنعت بابلی قرار گرفت ولی پس از اقرار این دولت کاسیت و خروج آنها از بابل بشدت ریح صنعت آنها شکل طبیعی

تبر را بشکل پوزه حیوان ساخته بآن چشم و گوش و بال نیز افزودند. بعضی اوقات در نتیجه مجاورت آشورها و نفوذ صنایع آن هادریش تبرهای خود شیری به وضعیت خوابیده مجسم نموده اند ولی در ساختن این تبری مقدری مهارت بخرج داده اند که به مراتب بر خود آشوریها در این امر تفوق یافته اند.



شبهت این تبری پوزه اسب بخوبی نمایان است و چشم و بال حیوان بخوبی دیده میشود معمولاً اشکالی که در روی تبرهای لرستان دیده میشود برجسته بوده و با خود تبر در يك نوبت در قالبیکه قبلاً تهیه شده بود ریخته شده است ولی در روی یکی از تبرها که عکس آن در آغاز مقاله ملاحظه میشود پس از بیرون آمدن از قالب در طرفین نیمه آن کنده کاری بسیار ظریف شده و موضوع آن دوشیر است که روی پاهای خود ایستاده و هر دو دستهای یکدیگر را گرفته و درست معلوم نیست با هم نزاع میکنند یا آشنی.

روی تبری که در زالو آب پیدا شده اسانی دیده میشود که يك ماهی در دست دارد و تبر دیگری به برگ خسرما منتهی میشود. بطور کلی تبری دیده نمیشود که فاقد نقوش برجسته و یا کنده کاری



یکی از قدیمترین تبرهای لرستان که نظیر آن در نقاط دیگر ایران نیز پیدا شده ولی باین ظرافت نیست.



تیغه این تیر باریک و شباهت به کلنگ دارد

از میلاد و اوزان شدن آن در حدود هفتصد سال پیش از میلاد فلز مزبور جانشین برنز گردید و چون در روی آهن نمیتوان نقش مجسم نمود صنعت برنز ریزی و تزئین آن در لرستان ازین رفته و از این تاریخ بعد آثاری از آن باقی نیست. توضیح مطلب اینست که برنز مخلوطی است از مس و قلع که پس از ذوب در قالب هائیکه قبلاً از گل بخته با سنگ تهیه شده میریزند و پس از سرد شدن فلز شکل قالب را بخود میکشد در صورتیکه برای ساختن شیئی آهنی باید فلز مزبور را گرم نمود و با چکش و سندان آن شکلی را که لازم است باو بدهند و البته در این صورت

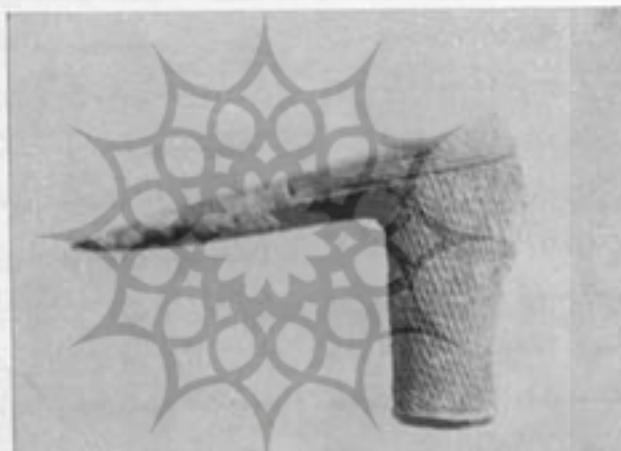


نظیر این تیر در شوش و تهرانند نیز پیدا شده و از سایر تیرهای لرستان تمیزتر است را از دست داده حیوانات و اشخاص با شکل مصنوعی در آمدند شاخهای حیوان بینهایت طویل و تنه او بسیار باریک گردید و بصورت ظاهر جز پوزه و دم چیزی از او باقی نماند.

بهین ترتیب قامت انسان بی اندازه بلند و باریک شد و روز

بروز بر مصنوعی بودن اشکال اضافه گردید بعدیکه تشخیص آنها مشکل گردید علت این تغییر سبک در صنعت لرستان عدم قدرت آنها در تصویر صحیح یک حیوان یا چیز دیگری نبود بلکه مهارت آنها بعد تکمیل رسیده و از این پس با تصویر حیوان یا انسان بازی نمودند. آرا بصورت های مختلف در میآوردند.

در اواخر دوره تاریخی لرستان یعنی کمی پیش از تشکیل دولت هخامنشی این قوم دو مرتبه شروع



در روی این تیر مخلوطی مو از ی و پاره های دقت و زیبایی نقش گردیده



این تیر مانند بوزه اسپ ساخته شده و در روی گردن آن شکل ماری نقش شده است

تجسم نقوش در روی آن میسر نیست. امروز در نتیجه مقدار زیاد برنزیکه در لرستان بدست آمده تاریخ صنعت این قوم بخوبی آشکار شده و در میان اقسام مختلف اشیاء برنزی مجموعه تیر هائیکه در موزه ایران باستان در معرض نمایش قرار داده شده در هیچیک از موزه های دنیا نظیر ندارد و یکی از بهترین شاهکار های اوایل دوره تاریخی بشر محسوب میشود.

پرویز بهنام



تیغه این تیر مانند نوک عقاب است ولی پشت آن شباهت به بال اسپ دارد

باقیاباس از طبیعت نموده اشکال را آنطوریکه بود تجسم دادند و از این دوره مقدار زیادی حیوانات و پرندگان کوچک از قبیل بز کوهی و سگ و شغال و گوسفند و مرغابی و غیره برای ما بیاد کار گذاشته شده است که جزئیات طبیعت در آنها بخوبی نمایان است. کم کم در نتیجه پیدایش آهن در حدود قرن دهم پیش