

(از کتاب پوپ)

گنبد بزرگ مسجد شاه

مسجد شاه اصفهان

اصفهان از تاریخی که پادشاه خاندان صفوی گردید هر سال برزیستانی و شکوهش افزوده .

شاه عباس اول در سال بیست و پنجم سلطنت خود تصمیم به بنای مسجد

با عظمتی در جنوب میدان نقش جهان گرفت و در

سال ۱۰۲۱ هجری با امر پادشاه بنای آن آغاز گردید و چون

ساختن مسجد شیخ لطف الله با همه کوچکی بیش از

پانزده سال طول کشیده و بنائی که مورد نظر پادشاه

بود دو چندان وقت میخواست پادشاه صفوی بآستان هرچه

تمام تر پیشرفت ساختمان نوین را خواستار گشت و برای

این منظور همه گونه وسایل را از بزرگترین معمار و

کاشی تراش کرد آورد و کار شتاب را تا آنجا رسانید که

تصمیم داشت مرمرهای مسجد جامع اصفهان را برای زینت

آزاره های مسجد شاه حمل نماید ولی استدعای بزرگان و

اینکه مبادا روزی مصالح مسجد شاه را مورد استفاده

بنای دیگر قرار دهند پادشاه را از این تصمیم باز داشت و

از تصادف خوش ایام در همین موقع معدن بزرگ مرمری

در نزدیکی اصفهان کشف شد و سنگهای آنرا برای تزئینات مسجد شاه باصفهان آوردند .

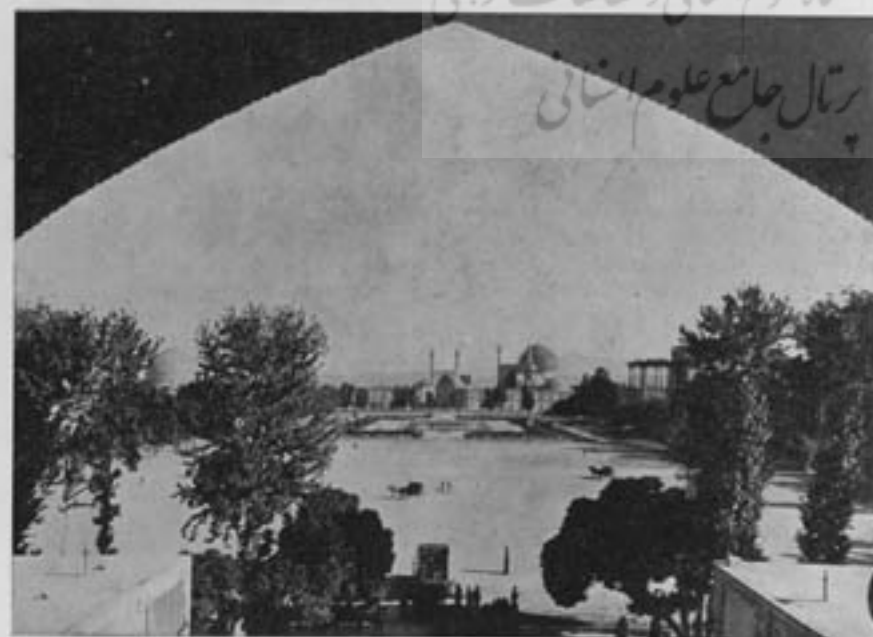
این مسجد با شکوه که به معماری استاد علی اکبر اصفهانی ساخته شده

از نظر شاهکار معماری و عظمت ساختمان از عالی ترین بناها بشمار میرود

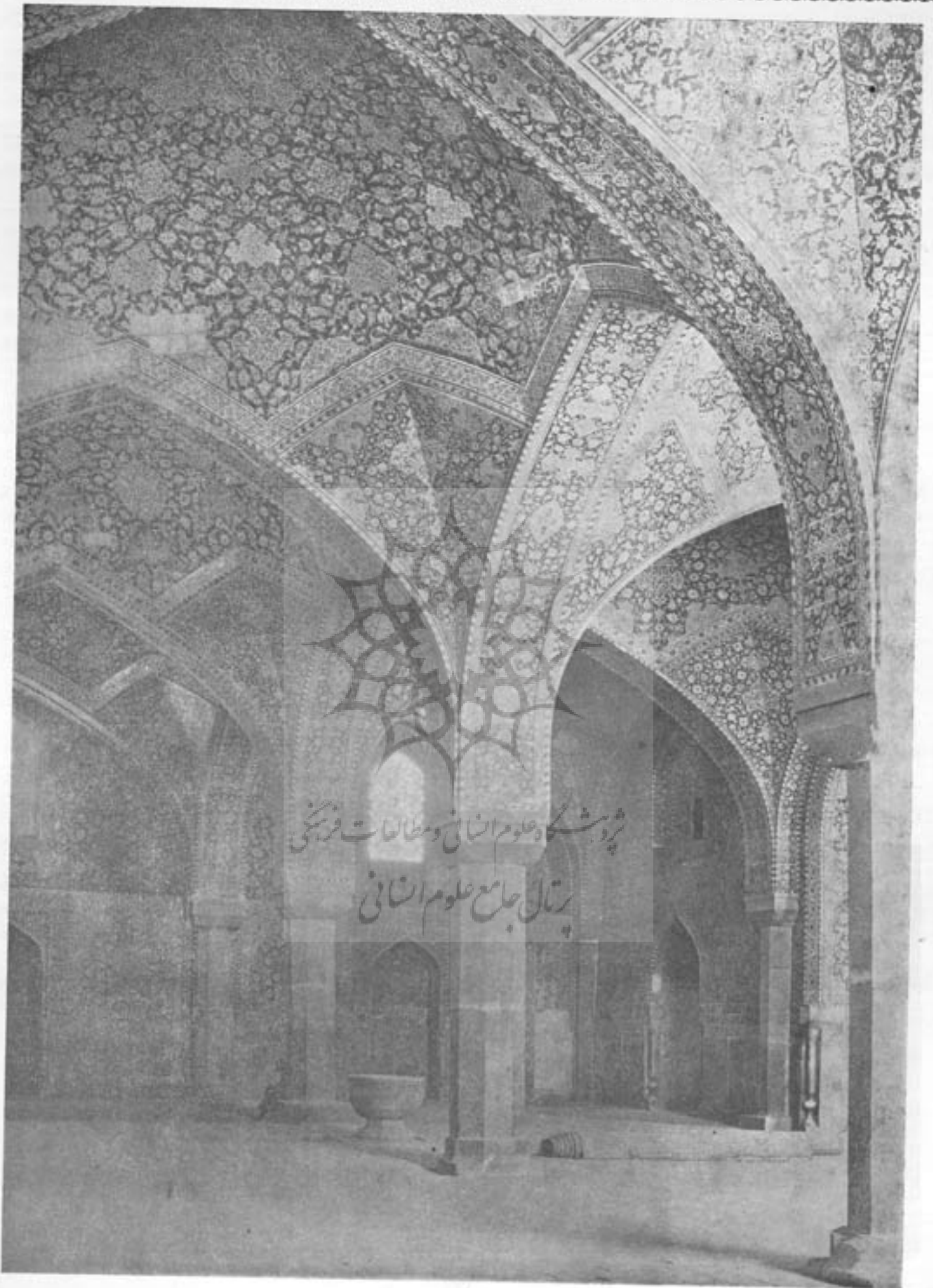
از نظر شاهکار معماری و عظمت ساختمان از عالی ترین بناها بشمار میرود

از نظر شاهکار معماری و عظمت ساختمان از عالی ترین بناها بشمار میرود

از نظر شاهکار معماری و عظمت ساختمان از عالی ترین بناها بشمار میرود

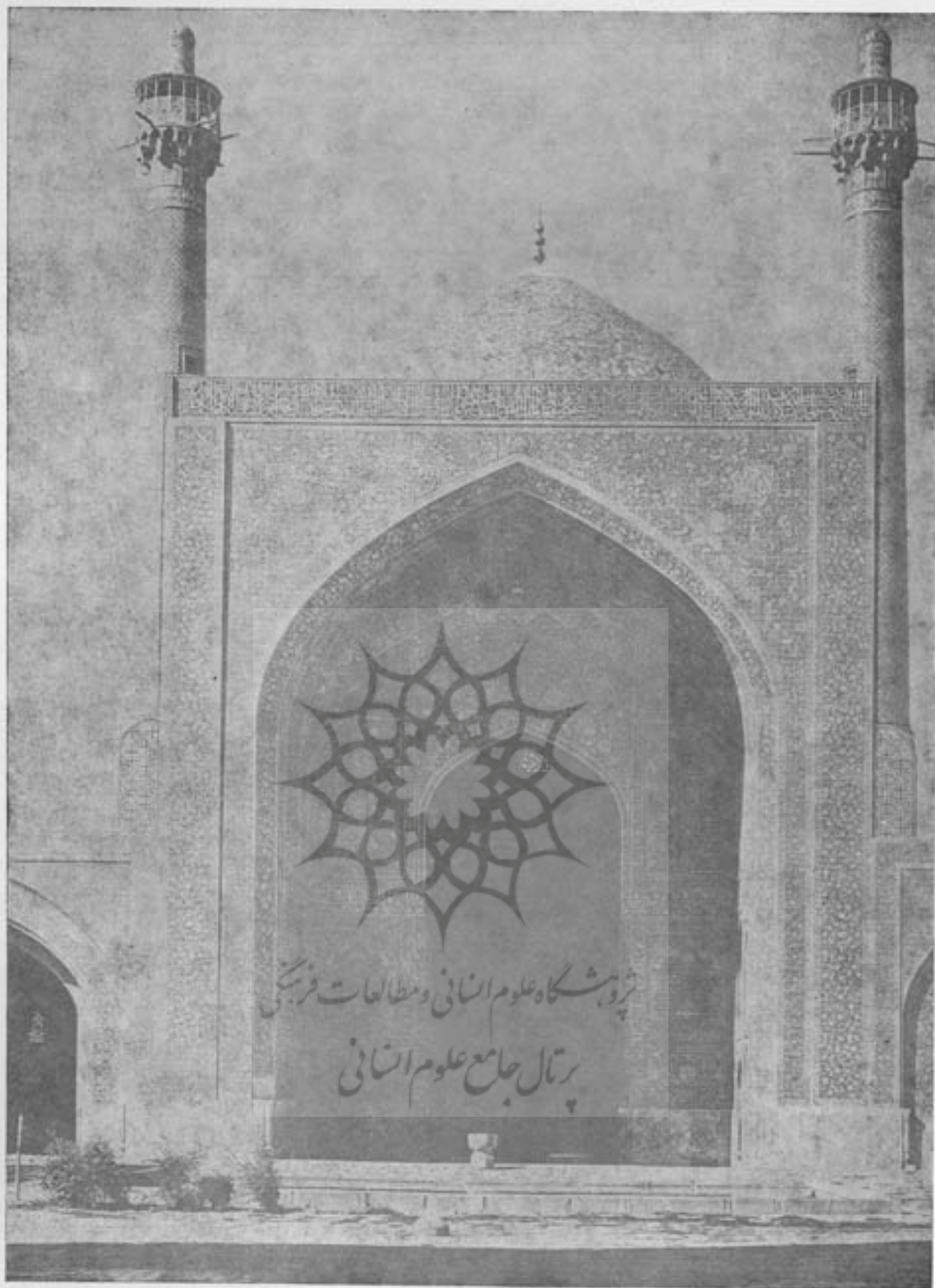


دورنمای میدان نقش جهان و بناهای تاریخی مسجد شاه - عالی قاپو و شیخ لطف الله



پژوهشگاه علوم انسانی و مطالعات فرهنگی
پرتال جامع علوم انسانی

یکی از شبستانهای جنوب مسجد



(از کتاب پوپ)

ایوان جنوبی مسجد شاه

زیاد سر درب و مناره های طرفین آن شکوه خاصی به نمای خارجی مسجد شاه بخشیده است.

در پیشانی این سردرب بلند کتیبه متمایزی بخط علیرضا عباسی بر روی کاشی معرق از سال ۱۰۲۵ موجود است و در پائین آن کتیبه دیگری بخط محمد رضا امامی بر روی کاشی معرق نصب شده و از اینرو معلوم میگردد که ساختمان سردرب در مدت پنج سال خاتمه یافته و تمام مسجد از سال ۱۰۲۱

و بسکته یکی از جهانگردان بزرگ خارجی «مسجد شاه اسفهان نمونه ذوق و عظمت و توانائی فکر بلند ایرانی است که در دنیا منحصر بفرد مانده است»

در جنوب میدان نقش جهان محوطه بزرگ است که سردرب باشکوه مسجد شاه در آن قرار دارد در این محوطه حوض نسبتاً بزرگی ساخته شده و در دو طرف سردرب طاق نماهای بزرگ با تزئینات کاشی رنگین بنا گردیده است. سکوهای مرمر شفاف و کاشیهای معرق روی مقرنس های سردرب و مخصوصاً بلندی



سنگ آب دالان مسجد شاه

تا ۱۰۴۰ یعنی مدت بیست سال در دست ساختمان بوده است. درب ورود مسجد از پوشش نقره قلمزده تزئین شده و اشعاری بخط نستعلیق بر روی آن نوشته اند. روی خطوط این اشعار طلا کجری شده و از مضمون آنها معلوم میگردد که تزئینات این درب قشنگ مانند نصب ازاره های مرمری و بعضی کار های دیگر در زمان جانشین شاه عباس یعنی شاه صفی صورت گرفته است.

درب مسجد شاه بطرف شمال و محراب آن باقدری انحراف بطرف قبله قرار دارد ولی شاهکار معماری این نقض و تضاد را به بهترین طرز اصلاح نموده است. دالان مسجد را نیز از قشنگی سهم فراوان داده اند؛ ازاره های مرمری و کاشیهای لاجوردی رنگ معرق و خشتی در این راهرو رنگ آمیزی بدیعی پدید آورده است. سنگ آب ظریف و خوش نقشی نیز در وسط این دهلیز قرار دارد که صدای چینی مانند آن جلب توجه میکند.

غیر از تزئینات کاشیهای خشت و معرق از ترکیب آجر

و کاشی نقوش دلچسبی بر دیوار ها ساخته اند که راهرو مسجد را بسی زیبا کرده است.

در وسط حیاط مسجد حوض بزرگی است و در گردا گرد حیاط حجره هایی در اشکوبه دوم برای سکنای دانشجویان علوم دینی ساخته شده است. چهار ایوان بزرگ نیز در چهار طرف مسجد قرار دارد که ازاره های تمام آنها از مرمر های بلند و شفاف و پوشش دیوارها و سقف از قشنگ ترین کاشی خشت و معرق است و چون مسجد را با شتاب زیاد ساخته اند از این جهت بیشتر تزئینات آن از کاشی خشت که زودتر از کاشی معرق بدست میاید ساخته شده و گویا بحال تهیه کاشیهای گرانبهای معرق را چنانکه در مسجد شیخ لطف الله دیده میشود نداشته اند.

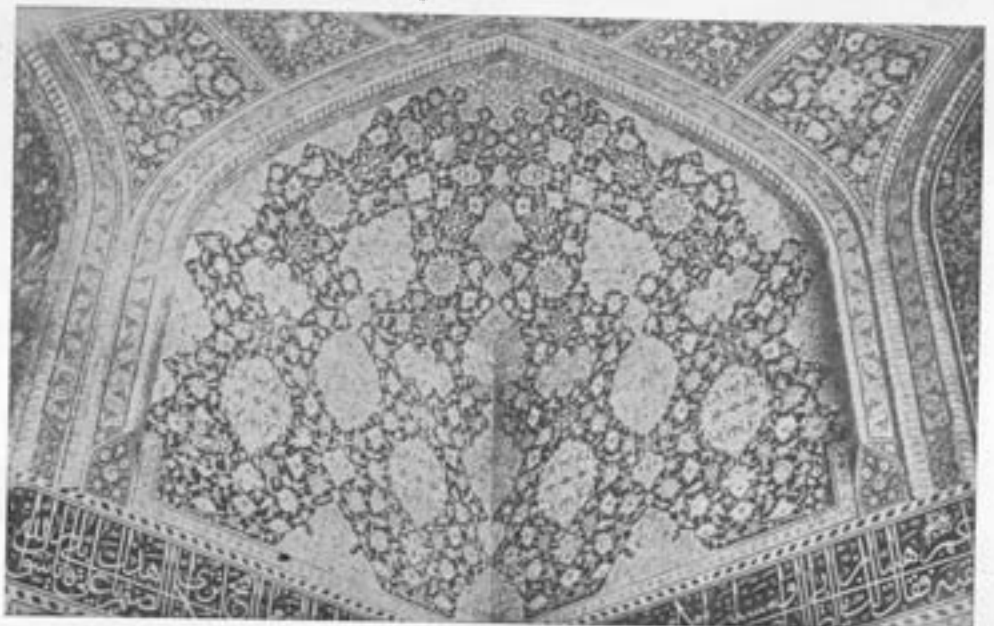
یکی از نقش های داخل کعبه



دو مائولج معرق در ایوان کوچک بالای سردرب

شبستانها و ایوان شمالی و شرقی و غربی دارای ازاره های مرمری و کاشیهای بسیار خوش رنگ است و کتیبه های خوش خطی از عبد الباقی تبریزی ۱۰۳۵ و محمدغنی ۱۰۳۸ و محمد رضا اماسی ۱۰۴۰-۱۰۳۹ در پیشانی آنها نصب شده است.

منتهای زیبایی و قدرت ساختمانی مسجد شاه در شبستان و ایوان جنوبی آن بکاررفته است. ایوان و شبستان جنوبی مسجد دارای قشنگ ترین کاشی و مرمر است. بلندی زیاد از حد شبستان و تزئینات داخلی آن که بسیار خوب انجام یافته ابهت خاصی به بنا میدهد. بلندی شبستان تا زیر کعبه داخلی ۳۷ کز و تا نوک کعبه خارجی ۵۴ کز است و چون کعبه دوپوشه ساخته شده فاصله میان این دو اندازه



در این دوست خالی است. بر روی ایوان جنوبی دومناره هر یک به بلندی ۴۸ کز قرار دارد این مناره هاهر کدام ۵ کز از مناره های سردرب بلندتر و ایوان شبستان را فوق العاده باشکوه و زیبا ساخته اند. کتبهای این شبستان بزرگ نیز مانند سایر کتبهای اصفهان در روی پایه مربع و در بالا ۸ پهلو و ۱۶ پهلو شده تبدیل بنا بره میگردد. در داخل کتب بزرگ و قسمت پائین آن دو کتیبه قشنگ بر روی کتی مرق و بخط عبد الباقی تبریزی از سال

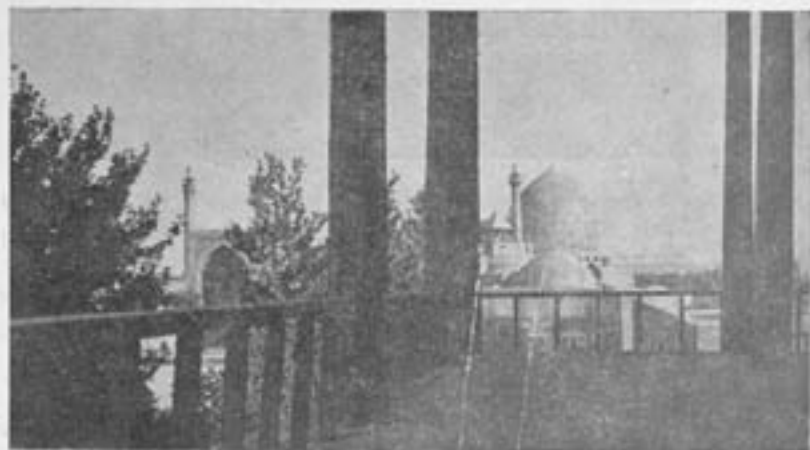
۱۰۳۶ موحود است. در بالای محراب ممرق این شبستان کتیبه خوش خطی از محمد صالح سال ۱۰۳۸ دیده میشود که سال ختم بنای این قسمت را میرساند و نزدیک محراب نیز منبر ۱۴ پله مرمر یک بار چه ای قرار دارد که بسیار زیبا و سلامت مانده است. بر روی پیشانی ایوان بزرگ شبستان جنوبی کتیبه ای بخط عبد الباقی تبریزی موجود است که باید بین سالهای ۱۰۳۶ و ۱۰۳۸ در حین انجام بنای ایوان نصب شده باشد. در طرفین شبستان جنوبی دو تالار بزرگ برای اجتماع نماز گزاران ساخته شده است هر یک از این دو تالار بوسیله ۲۰ ستون سنگی که در چهار ردیف کار گذاشته شده است محکم گرفته اند بین هر دو ستون یک نیم کتب قشنگ ساخته شده و روی تمام بدنه تالار و کتبها را با کتیبههای خشت لاجوردی و هفت رنگ تزئین



سوسن مرق بالای درب کتب بازمنه لاجوردی

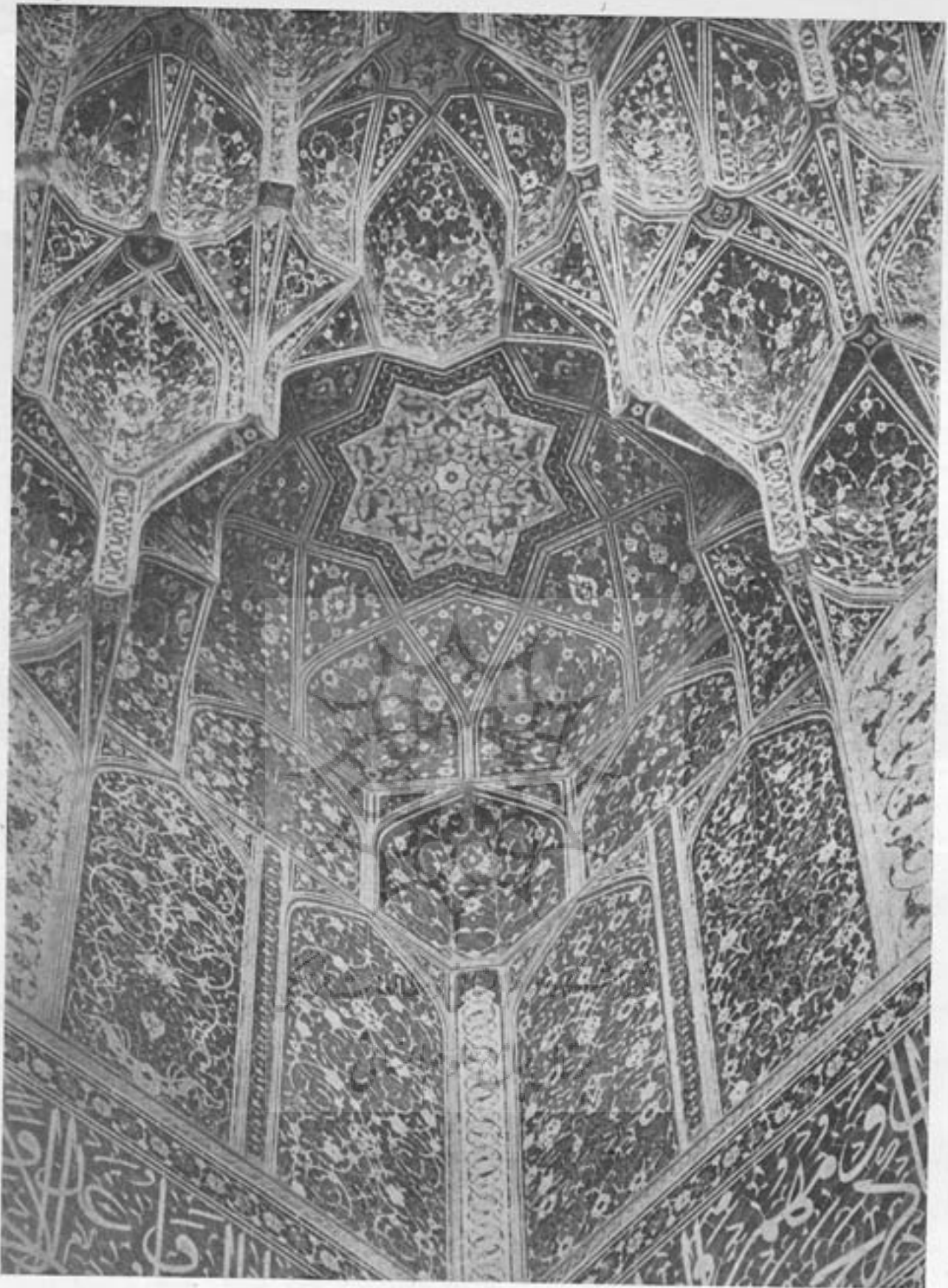
کرده اند. بر پیشانی چهار محراب کوچک این دو تالار کتیبه های قشنگی بخط محمد رضا امامی اصفهانی نصب شده است. در جنوب شرقی و جنوب غربی مسجد شاه دو مدرسه هر یک بمساحت هزار و صد کز قرار دارد. تمام ازاره های آنها از مرمرهای شفاف و با بهترین کتیبه های خوش نقش زینت شده. در مدرسه غربی شاخصی از سنگ برای تعیین ظهر نصب گردیده و بقول

مشهور شیخ بهائی ریاضی دان معروف زمان شاه عباس آنرا کار گزارده است.



یکی از سوسن های مرق جلوشان مسجد بازمنه لاجوردی ای سوسن مرق یکی از زوایای بالای سردرب





(از کتاب یوب)

گوشه‌ای از تزیینات داخل گنبد بزرگ

و به‌یوار گنبد بسته شده شکافهای سخت ایوان بزرگ جنوبی برطرف گشت،
 تعویض سنگ فرش کف حیاط و تعمیرات سردر مسجد نیز عملی گشت و مخصوصاً
 پوشش خارجی گنبد که کاشیهای آن بکلی ازین رفته بود با همان نقش و رنگ
 اصلی در کارخانه کاشی‌سازی مخصوص در اصفهان فراهم و آغاز گردید. این گونه
 تعمیرات و اقدامات اساسی عظمت و شکوه مسجد شاه را تجدید و روان تازه‌ای
 بر این اثر پرافتخار ملی بخشیده است.

فصل نهم

بنای مسجد شاه اصفهان با همه عظمت و زیبایی که دارد در صد سال اخیر
 بر اثر بی‌مبالائی و زمین لرزه‌های شدید و فشار زیاد گنبد بزرگ گرفتار خرابی
 و شکافهای سخت گردید. وزارت فرهنگ که با مراقبت ناقصی
 نگاهداری و تعمیر بناهای تاریخی کشور را در زیر نظر دارد بفرمان مطاع
 مبارک ملوکانه و باجدیت هر چه تمامتر در تعمیر این بنا اقدام نمود و هیئتی از
 خبرگان بزرگ ایرانی و اروپائی را گرد آورد. تعمیرات اساسی آن آغاز
 گردید و بوسیله مهار و کمر بندهای آهنی بلند که در سر تاسر عرض شبستان