

شهرستان بیرجند

اوضاع جغرافیائی و تاریخی و فرهنگی

(بمناسبت پنجاهمین سال تأسیس فرهنگ بیرجند)

بیرجند شهریست نسبتاً کوچک که دارای تقریباً بیست هزار جمعیت است. شهرستان بیرجند که در تواریخ قدیم بنام قهستان نامیده میشده است در حدود سیصد هزار جمعیت دارد. قاینات در جنوب شرقی استان خراسان واقع شده و دارای $33/5$ عرض جغرافیائی است. از شمال بشهرستانهای خواف و گناباد، از طرف مغرب بفردوس و گلشن، و از سمت جنوب به زابل و کویر لوت، و از حد مشرق بافغانستان محدود میباشد. وسعت این شهرستان باندازه دو کشور هلند و بلژیک میباشد. جمعیت این شهرستان به نسبت مساحتش بسیار کم و علت قلت جمعیت نیز بر اثر بی آبی و خشک سالیهای بی دریبی است که مردم بسیاری را از این حدود بنقاط دیگر علی الخصوص به مشهد و نیشابور و زاهدان کوچانده است. باران درین حدود بسیار کم میبارد و اغلب در زمستان و بخصوص در بهار برف و باران اندکی موجب آبادانی میشود و زارعین اغلب محصول و بخصوص گندم را از طریق «دیم» یا «دیمه» بعمل میآورند. البته برای اینکه محصول گندم نسبتاً بحد کافی باشد بارانهای بموقع لازم و ضروریست چه بسا که بر اثر بی بارانی و خشک سالی گندم محصول کافی نمیدهد و موجبات قحطی و کمیابی فراهم میگردد. در این مواقع است که معمولاً زارعین و بخصوص پینوایان خانه و لانه خود را ترک گفته بنقاط آباد شمالی عزیمت می کنند. ولایت قاینات از نقاط مرتفع فلات ایران محسوب میشود و ارتفاع متوسط آن یکهزار و پانصد متر و از رشته کوههای متعدد پوشیده شده و به همین مناسبت است که از قدیم بر این منطقه نام کوهستان که مغرب آن «قهستان» است نهادماند. رشته کوهی که در جنوب بیرجند کشیده شده بنام «باقران» نامیده میشود این کوهها اغلب لغت و عاری از جنگل است و در دامنهها و دره های آن جابجا چشمه های خوشگوار جریان دارد. دهها و قصبه های بسیار کوچک در دامنه این سلسله جبال قرار دارد. در این دهات نیز اگر دو ماه آخر سال و فروردین برف و باران بحد کافی بیارد چشمه ها و قنوتان آب خواهد داشت والا دچار بی آبی خواهند گردید.

این شهرستان سابقاً بچهارده بلوک تقسیم میشده ولی در سازمان جدید کشور به پنج بخش قسمت شده است بدین ترتیب :

۱- بخش بیرجند که مرکز آن شهر بیرجند است. ۲- بخش قاین که مرکز آن شهر بسیار قدیمی قاین میباشد. ۳- بخش جلگه سنی خانه که مرکز آن در میان است. ۴- مازان که مرکز آن مازان میباشد. ۵- بخش نهبندان که مرکز آن شوسف میباشد.

آب و هوای شهر بیرجند خشک و مایل بگرمی است. گاهی تابستان های بیرجند بسیار گرم میشود و درجه حرارت بالغ بر 40 درجه سانتی گراد میگردد. بر اثر خشکی هوا امراض سل و روماتیسم در این حدود دیده نمیشود اما در عوض مرض استسقاء فراوان است. باتمام این خشکی و بی آبی در کوهستانهای این ولایت بیلاقیهای با صفا و دههای فرح بخش و دلگشا دیده میشود.

در باغها و مزارع شهرستان بیرجند انواع و اقسام میوه‌ها بعمل می‌آید بخصوص انگور، خربزه، هندوانه، انجیر، زرد آلو، هلو و باضافه در سالهای اخیر پسته کاری و بادام کاری نیز رونق و رواج فراوان دارد. در شهر بیرجند و بعضی از قصبات دیگر عناب نیز بسیارست و حتی بنقاط دیگر حمل می‌گردد. پنبه نیز در بعضی نقاط بفرآوانی کاشته میشود و مقداری از آن بمصرف داخلی میرسد و مقداری دیگر مبادله شده و حتی بنقاط دیگر صادر میشود. دو نوع پنبه بدست می‌آید که نوع اول پنبه معمولی است و نوع دیگر پنبه ایست که در اصطلاح محلی آنرا « سرخیجه » می‌گویند. در حدود بیرجند مخصوصاً در سالهائی که بارندگی فراوان است، خربزه - هندوانه - انگور و بخصوص گندم بصورت دیم در دامنه تپه‌ها و کوهها زراعت میشود و محصول نسبتاً فراوانی بدست میدهد. دیگر از محصولات بیرجند، جو و ارزن و عدس و لوبیا و نخود و باقلا و تا سال جاری تریاک نیز بفرآوانی زراعت میشد اما امسال که دولت کشت آنرا قدفن کرد و لایحه منع کشت تریاک بتصویب مجلسین رسید دستور منع کشت تریاک صادر و اجراء گردید.

دیگر از محصولات معروف و مهم بیرجند و قاینات زعفران است که همه ساله مقدار زیادی از آن بخارج این ولایت صادر میشود. زراعت زعفران در قدیم الایام در بیرجند و حدود آن شیوع داشته و چون زراعت با صرفه‌ایست و مخصوصاً در زمستان محتاج بآب میباشد اکثر کشاورزان بزراعت آن اقدام کرده اند و چون قیمت زعفران چندسالیست افزایش یافته روز بروز بر توسعه و اهمیت آن افزوده شده است.

در شهرستان بیرجند همانطور که گفته شد جنگل وجود ندارد تنها در بعضی قسمتهای آن بقایای جنگلهای قدیم دیده میشود که آنها نیز در شرف از بین رفتن است زیرا که اشجار طاق و بادام تلخ وحشی همه ساله در زمستان بمصرف سوخت اهالی میرسد. کتیرا و کندل و انقوزه و ترنجبین و قارچ و شیرخشت نیز درین سامان بعمل می‌آید و حتی مقداری صادر میشود و سود نسبتاً شایانی از آن عاید اهالی میگردد.

در کوههای شهرستان بیرجند و نواحی آن معادن سرب و آهن و مس وجود دارد و با آنکه از قدیم سرب و مس بطور غیر علمی استخراج میشده اما چون تا کنون کاوشهای دقیق نشده است کانهای آن بکرو دست نخورده باقیمانده است. در بعضی از نقاط این شهرستان نیز آب معدنی پیدا می‌شود که مشهورترین آنها « آب گرم گجرغ » است و برای معالجه بعضی از امراض جلدی نافع است. در دوره نادرشاه بعلت نا معلومی چندین خانواده از اعراب خوزستان بکوهستان جنوبی قاینات کوچانیده شده‌اند و در یست فرسنگی جنوب بیرجند در محلی بنام « عزبخانه » سکونت دارند. این طایفه هنوز زبان خود را حفظ کرده و بزبان عربی تکلم میکنند. زبان اهالی بیرجند و دیه‌های آن فارسی است منتهی بعلت کوهستانی بودن این نواحی هر قسمتی ازین شهرستان لهجه محلی خاصی دارند که از نظر زبان شناسی و لهجه شناسی « دیالکتولژی » و « فیلولوژی » فوق‌العاده حائز اهمیت است. در بعضی لهجه‌های این حدود لغات اصیل فارسی دری و پهلوی یافت میشود که تحقیق در آنها سالها وقت میگیرد.

در بیرجند و قاینات قلاع مستحکم که بقین از آثار اسماعیلیه است وجود دارد. چون قهستان از نظر سوق الجیشی حائز اهمیت است اسماعیلیه از قدیم الایام بدین نقاط پناهنده شده‌اند و قلاعی مستحکم و استوار بنا نهاده‌اند که از باد و باران چندان آسیب ندیده است. بقایای اسمعیلیان هنوز

درین شهرستان زیادند و اکثر بشغل زراعت اشتغال دارند. اهالی این شهرستان اغلب فقیر و مستمندند و در سال پیش از دو سه ماه نان گندم نمی‌خورند و از جو و ارزن و توت و شلغم (۱) ارتزاق مینمایند. عده زیادی از مردم این سامان بر اثر فقر و استیصال مبتلا بتریاک و تراخند و در نهایت سختی امرار معاش می‌کنند.

صنایع و منسوجات یدی این شهرستان عبارت از قالی، برک، جاجیم، کرباس، ابریشم بافی، گیوه، گلیم، و قالیچه (گبه) میباشد که مقداری از آن بخارج از این حوزه صادر میگردد. قالی و قالیچه بیرجند محدود آن از نظر استحکام و ثبات رنگ و دوام دست کم از قالیهای کرمان و کاشان ندارد، خصوصاً قبل از آنکه جوهر بجای رنگهای طبیعی معمول شود ارزش قالیهای قاینات بسیار حائز اهمیت بود. مراکز قالی بافی بیرجند عبارتند از: درخش، مود، بهدان، بهلگرد، نوقنده آسیابان و نوفرست که هر یک در مقام خود محصولات قالی ممتازی دارد. در خود بیرجند نیز قالیهای بسیار مرغوبی بافته و صادر میشود.

تعداد قصبات و مزارع شهرستان بیرجند به ۳۵۰۰ بالغ است.

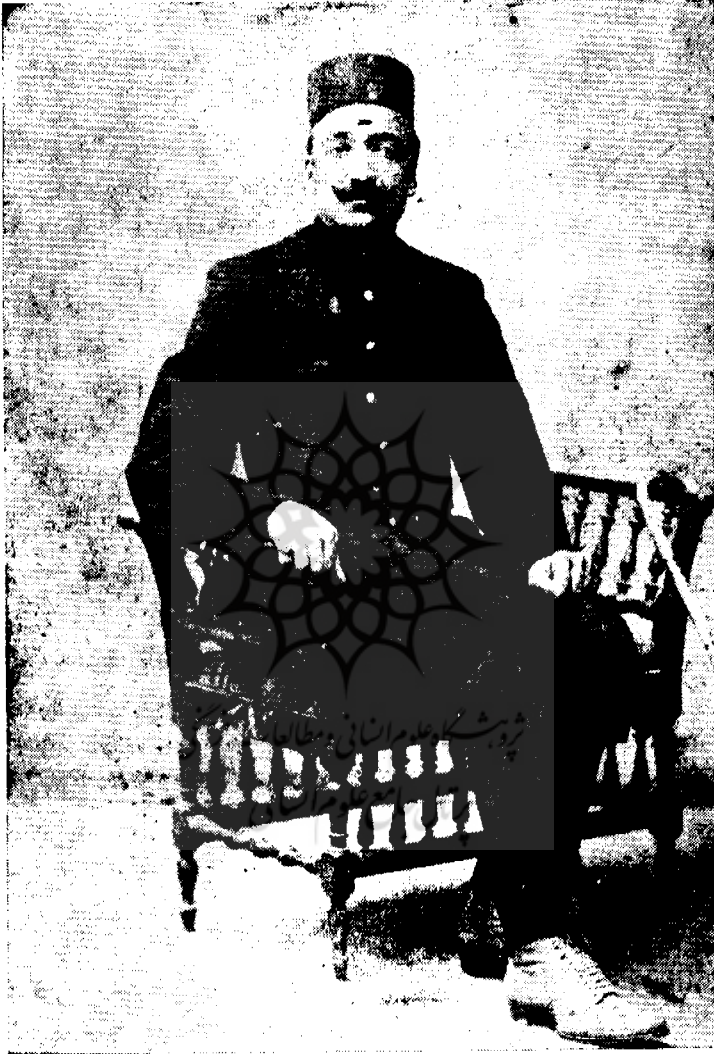
آب آشامیدنی شهر بیرجند در درجه اول از اوله کشی شهر تأمین میشود که بر اثر مساعی مرحوم امیر شوکت‌الملک علم و مردم خیر دیگر آب قنات علی آباد را که در پهلوی کوه باغران واقع است از دو فرسنگی بوسیله لوله بشهر رسانیده‌اند و از منبعی بزرگ که ساخته‌اند بکوجه و منازل منتشعب میگردد. در درجه دوم آب انبارهای عمومی که از آب خوشگوار کوه باغران یرمیشوند و در تابستان از آب خنک آن اهالی استفاده می‌کنند. در قسمت بالای شهر قنات آب شوری جاری است بنام «آب قصبه» که بمصرف زراعت میرسد. در قسمت مغرب یا پائین شهر نیز قناتی است که آب آن شورتر است و به «آب عباس آباد» یا «آب کوشه» معروف میباشد و این آب نیز در کاشمان پائین و زمین‌های عباس آباد مصرف میگردد.

آنچه مایه اعتبار و امیدواری شهرستان بیرجند میباشد فرهنگ قدیم و پهناور آنست که از چندین سال قبل بهمت والای امیر شوکت‌الملک علم رحمة الله علیه بنیان گذاری شده و روز بروز بوسعت و اهمیت آن افزوده می‌شود. «مدرسه شوکتیه» بیرجند در ذیحجه ۱۳۲۵ قمری افتتاح شده است. زمانی که مرحوم امیر شوکت‌الملک «مدرسه شوکتیه» را تأسیس فرمود در کمتر جائی از ایران دبستان و دبیرستان بسبک جدید دایر بود و چنانکه هر امر نوظهوری با تعصب جامعه روبرو میشود این اقدام نیز با تعصب دینداران قشری که علوم جدید را مخالف اسلام میدانستند و آنرا کفر آمیز می‌پنداشتند روبرو گردید. اما علاقه شدید امیر معارف پرور و کمکهای مادی و معنوی معظم‌له باعث شد که «مدرسه شوکتیه» با کمال آبرومندی افتتاح گردد.

ابتداء عده محصلین بصدتن نمیرسید و عده کلاسها نیز شش بود اما با وجود کمی تعداد محصلین از لحاظ کیفیت بسیار عالی وجلوا افتاده بود. زیرا اکثر محصلین که بر حسب تشویق جناب آقای امیر ابراهیم خان علم و مرحوم حاج شیخ‌هادی هادوی بمدرسه آمده بودند مقدمات عربی شانرا در مدارس قدیمه و از آن جمله در مدرسه معصومیه بیرجند با تمام رساننده بودند. طولی نکشید که «مدرسه شوکتیه» با استقبال جامعه روبرو شد و اولیاء اطفال حتی علماء روحانی فرزندان خود را بفرستادن بمدرسه

۱۵ - علاوه بر شلغم یخته و خام که خوراک قسمت عمده از اهالی قراء این حدود است از شلغم یخته خشکیده یا «یختوک» نیز ارتزاق میکنند.

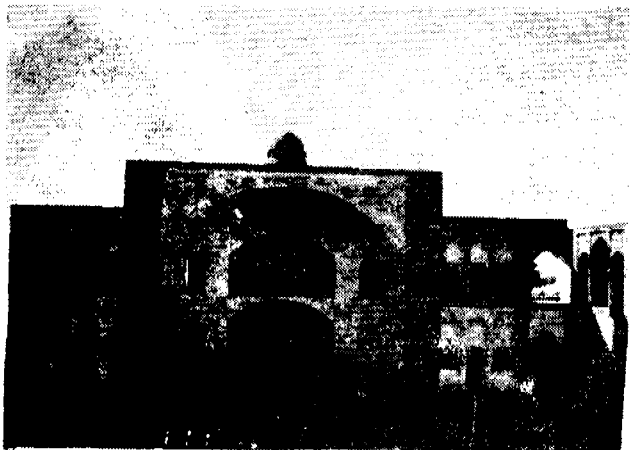
شوکتیه تشویق میکردند و کم کم کلاسهای هفتم و هشتم و بالاخره نهم تأسیس شد. معلمین آن زمان که فوق العاده تشویق میشدند و خود نیز مایه علمی و ادبی کافی داشتند مقید بر نامه خاصی نبودند. اکثر بدانش آموزان آن زمان علوم ادبی و اسلامی و اصول علمی را میآموختند و کتب مهمه ادبی



مرحوم امیر محمد ابراهیم خان علم (شوکت الملک)

مانند گلستان - کلیله و دمنه - انوار سہیلی - المعجم - دورہ کامل مجانی الادب - مبادی العربیہ - علم الادب را در دبستان و دبیرستان تدریس میکردند. تاریخ - جغرافیا - ریاضی - انگلیسی - علوم طبیعی تا حد امکان تدریس میشد بطوریکه محصلین آن زمان معلومات نسبتاً جامع و عمیقی کسب میکردند. مقارن این اوقات کلاسقبال جامعه از معارف جدید و مدرسه شوکتیه باعث تشویق مؤسس محترم

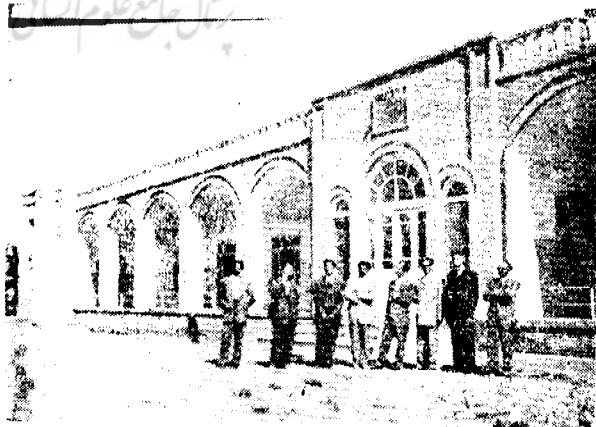
دبستان قدیم شوکتی
تأسیس ۱۳۱۵



منظره ای از دبیرستان
شوکتی فعلی



بیمارستان علم



آن شده بود نقشهٔ تعمیم فرهنگ در بلوک و نواحی اطراف بیرجند نیز بمغیلهٔ مؤسس معارفخواه آن خطور کرد و متدرجاً در مدت پنجسال شعباتی از «مدرسهٔ شوکتیه» بصورت مدارس چهار کلاسه یا بیشتر در نقاط قاین - سریشه - درمیان - گبو - مختاران و موسویه بخرج شخص مؤسس افتتاح گردید، حتی باین اندازه نیز اکتفا فرمود و چون بودجهٔ سالانه مدارس از دههزار تومان در آن تاریخ تجاوز میکرد کسبه و تجار را تشویق فرمود که از هر عدل مال التجاره که وارد بیرجند شود مبلغی بعنوان کمک بمعارف و توسعهٔ آن دریافت شود و آن پول بوسیلهٔ ادارهٔ معارف بمصرف تأسیس مدارس جدیدی درسایر بخشها برسد. بر اثر همین فعالیت و کوشش بعدها مدارس در آیز - زهان - گزیک درخش و دشتیباض مفتوح گردید. خلاصهٔ آنکه تا سال ۱۳۰۷ شمسی از محل بودجهٔ دولت چیزی برای خرج و هزینهٔ این مدارس (مدارس ملی شوکتی) گرفته نمیشده است. علاوه بر عوارض مال التجاره از محل عوارض شکر زاهدان نیز بمدارس بلوکی کمک میشده است مخصوصاً چهار دبستان نهبندان درخش - خوسف - دشتیباض. ولی این کمک در برابر کمکهایی که شخص مؤسس محترم میکرد است فوق العاده ناچیز بوده است.

در سال یازدهم تأسیس مدرسهٔ شوکتیه دارای نه کلاس و از شعبات آن شش دبستان در بخش های مختلف بیرجند بوده است. در مدرسه متوسطه تا آن موقع فرانسه میخوانده اند و آقای میرزا ابوالقاسم خان واقف عهده دار تدریس این زبان بوده است اما چون بواسطهٔ ارتباط نزدیک با هندوستان و توسعهٔ تجارت، دانستن زبان انگلیسی بسیار لازم مینموده است مرحوم امیر شوکت الملک علم دانشمندی را بنام سیدرضی حسینخان هندی استخدام و بمنظور تدریس زبان انگلیسی وسر و صورت دادن بوضع مدارس جدید و نظامت مدرسهٔ شوکتیه به بیرجند احضار می کنند. نامبرده این درس را با حسن وجهی تدریس میکند و از نظر تشکیلات و نظامات خدمات شایسته ای انجام میدهد. برای اینکه زنان و دختران این سامان از تعلیم و تربیت نوین و اصول خانه داری بی بهره نباشند با وجود موانع و قیود فراوان و مخالفت های بیشمار برخی از مراجع روحانیت «مدرسهٔ شوکتی نسوان» را نیز مؤسس مرحوم بی ریزی فرمود و برای تشویق سایرین دختران خود را بمدرسه نسوان فرستاد و از متفدین محل کمک خواست و حتی بعضی از علماء روحانی را نیز وادار فرمود دخترهاشانرا بدان مدرسه بفرستند.

در سال تحصیلی ۱۳۰۳-۱۳۰۴ سیکل دوم متوسطه را تأسیس فرمود.

لازم بیادآوری نیست که بانداشتن وسائل کافی و معلمین ذیفن متخصص چقدر این امر مشکل بنظر میرسید اما ارادهٔ مؤسس این کار را عملی کرد. با آنکه دودوره فارغ التحصیلان کلاس دوازدهم از اخذ گواهینامه رسمی محروم ماندند مهتدا با جدیت و فعالیت بسیار رسمیت دورهٔ دیپلم کامل مورد تصویب وزارت معارف قرار گرفت و از آنسال بیعد بازرشهای رسمی از مرکز اعزام و دیپلمه های کامل متوسطه ~~بیرجند~~ بیرجند فارغ التحصیل میشدند و از اوایل سالهای ۱۳۰۹-۱۳۱۰ سیکل دوم ادبی تبدیل بسیکل دوم علمی شد.

از سال ۱۳۰۷ بودجه فرهنگ از محل کمک دولت تأمین شد و بعضی از مدارس دولتی گردیدند و آقای احمد نراقی رسماً بریاست فرهنگ بیرجند منصوب شد با این همه بعضی از مدارس شوکتی باقی مانده است. پس از ایجاد سیکل دوم آقای ده (معاون فعلی وزارت دارائی) برای تدریس ریاضیات و آقای دانشجو دبیر طبیعیات از طرف وزارت معارف به بیرجند کسبل گردیدند. در

خردادماه ۱۳۱۰ شمسی جمع محصلین مدارس بیرجند ۷۶۹ نفر بود. در مدرسه نسوان نیز از سال ۱۳۰۷ و ۱۳۰۸ عملاً سیکل اول تأسیس شد.

باری، مرحوم ابراهیم خان علم که مؤسس واقعی فرهنگ بیرجند می باشد، سنگ بنای دبستان ودبیرستان این شهر را از پنجاه سال قبل نهاد و کوشش و مساعی جمیله در راه ترویج و تعمیم فرهنگ بکار برد و بایول شخصی حقوق معلمین و کمک خرج تحصیلی بسیاری از محصلان را پرداخت میفرمود و برای تشویق آنها همه ساله جوائزی بشاگردان با هوش اعطا میکرد. برخی از محصلین را بخرج خود بتهران و یا بخارج از ایران و گاهی به هندوستان میفرستاد. همیشه بهترین و مبرزترین معلمین را برای تدریس در دبیرستان بیرجند استخدام و وسائل آزمایشگاه و کتب کتابخانه و وسائل دیگر را شخصاً در سفرهای خود بخارج تهیه کرده بمدرسه بیرجند اهداء می فرمود.

بر اثر مساعی این مرد بزرگ معارف دوست فرهنگ بیرجند توسعه فراوانی یافته چنانکه اکنون در کوچکترین فراء بیرجند مدارس چهار کلاسه و شش کلاسه وجود دارد و شاید از نظر تعمیم و توسعه فرهنگ و تعداد باسوادان زن و مرد، بیرجند در ردیف شهرهای بزرگی مانند تهران - تبریز - اصفهان و مشهد باشد. آنچه مایه افتخار است اینست که غالب فارغ التحصیلان دبیرستان شوکتی و دبستان شوکتی بیرجند هم اکنون از رجال نامور ایران محسوب میشوند و مقامات بسیار مهمی را در کشور احراز کرده اند. اکثر فارغ التحصیلان دبستان و دبیرستان شوکتی بیرجند پس از اتمام تحصیلات خود در بیرجند بخارج مسافرت کرده و تحصیلات عالی خود را در تهران و اروپا و آمریکا بیابان برده اند و ما در این مختصر از نام بردن آنها معذوریم.

اکنون در فرهنگ بیرجند ۱۱۲ دبستان و ۵ دبیرستان و یک دانشسرای مقدماتی و یک باب کود کستان وجود دارد. محصلین پسر و دختر که اکنون در مدارس بیرجند بتحصیل اشتغال دارند بالغ برشش هزار می باشند. در دبیرستانهای بیرجند هفده دبیر مشغول تدریس اند که از این هفده نفر یازده نفر لیسانسیه میباشند. ۱۷ کارمند اداری و ۵۰۲ نفر آموزگار و ۱۳۱ نفر خدمتگزار جزء مشغول انجام خدمت اند.

معلمین با سابقه و قدیمی فرهنگ بیرجند بشرح زیر اند:

- ۱ - آقای میرزا ابوالقاسم خان واثق معلم فرانسه و ریاضیات. ۲ - آقای سید رضی حسین خان هندی معلم انگلیسی. ۳ - جناب آقای محمد علی منصف که مدت ها رئیس معارف شوکتی در بیرجند بوده و موادی را تدریس میفرموده اند. معظم له چندین دوره نیز نماینده بیرجند در مجلس شورای ملی بوده است. ۴ - آقای آقا سید حسن صاحب الزمانی. ۵ - آقای میرزا محمد حسین شریف معروف به «بزرگ». ۶ - آقای میرزا محمد حسین مهتدی که از معلمین با سابقه و دانشمند فرهنگ میباشند و نزدیک چهل سال سابقه تدریس در دبیرستان و دانشسرای بیرجند دارند و اکنون مطابق قانون بازنشست شده اند. ۷ - آقای شیخ علی کبر ناصح معلم ادبیات و عربی. ۸ - آقای دکتر محمود خان کسروی که مدت مدیدی بکار طبابت و تدریس اشتغال داشته و چند سال است بر حجت ایزدی بیوسته. رحمه الله علیه. ۹ - آقای میرزا مهدیخان نراقی. ۱۰ - آقای میرزا احمد نراقی معروف به «میرزا احمد مدیر». ۱۱ - آقای آقا شیخ عبدالله معلم ادبیات عربی و فارسی. ۱۲ - آقای سید محمد فرزاد دانشمند معروف و کارمند عالی رتبه وزارت فرهنگ که چندین سال رئیس فرهنگ بیرجند بوده اند. ۱۳ - آقای میرزا ذبیح الله ناصح دبیر دبیرستانهای مشهد.