

نمونه ای از سفال ایلخانی، موزه مترو
پولیتن، نیویورک



بررسی شیوه طراحی و جای گیری نقوش تزئینی در سفالینه های منقوش دوره ایلخانی

نقیسه موسوی * محمد علی رجبی **

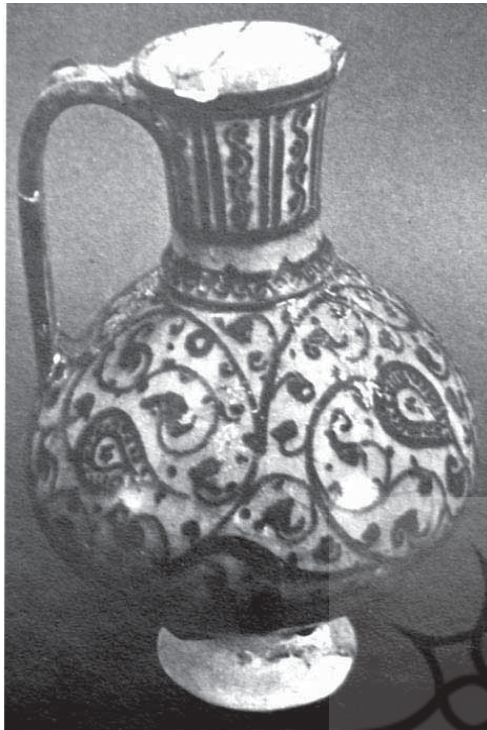
چکیده

سفالینه های منقوش، به عنوان نمادی از هنر ماندگار انسان، همواره در دوران مختلف، از گذشته تا به حال مطرح بوده است. نقوش به عنوان عنصر اصلی تزئینی در سفالینه ها، بیان گرمفاهیمی چون، اعتقادات، باورها، اندیشه ها، تمایلات، آرزوها و نشان دهنده، اصول، فنون و مهارت های هنری به ویژه در زمینه طراحی است. این مقاله، به مطالعه و بررسی سفالینه های منقوش دوره ایلخانی از جهت نوع نقوش تزئینی، شیوه طراحی و جای گیری آن هادر ظروف سفالین پرداخته است. بررسی این موضوع با هدف شناخت ذوق و هنر طراحان ایرانی در ایجاد هماهنگی بیش تر نقوش با ظروف سفالین، از نگاه زیبا سازی بیش تر نقوش و در نهایت آثار سفالین، همچنین توجه هنرمندان به نقش مخاطب و کاربرد سفالینه ها انجام گرفته است. روش این تحقیق به صورت توصیفی و شیوه گردآوری اطلاعات به صورت کتابخانه ای و میدانی است. برخی از تصاویر مستقیماً از آثار موجود در موزه رضا عباسی توسط نگارنده عکاسی شده است.

Email: nafise.moosavi@mail.com

* کارشناس ارشد پژوهش هنر
** عضو هیئت علمی دانشکده هنر دانشگاه شاهد

مقدمه



تصویر ۱- از دسته اول سفال ایلخانی، موزه ملی ایران

اساس تصاویر سفالینه ها انجام گرفته و از منبع مطالعاتی دیگری استفاده نشده است.

تقسیم بندی سفالینه های منقوش ایلخانی از جهت تاکید بر فضای اصلی و شیوه طراحی نقوش در این فضا

سفالینه های منقوش دوره ایلخانی، از جهت تأکید بر فضای اصلی و شیوه طراحی نقوش و چگونگی نقوش تزئینی، به سه گروه تقسیم می شوند:

۱- سفالینه هایی که فضای اصلی آن ها با عناصر گوناگون تقسیم شده و معمولاً با نقوش تکرار شونده، تزئین یافته اند. این گروه با ۸۶ ظرف از ۱۴۱ سفال منقوش دوره ایلخانی و تقریباً ۶۰/۹۹ درصد بیش ترین تعداد را به خود اختصاص داده است. نقوش تزئینی در این دسته برای فضاهای کوچک تقسیم و طراحی شده تا امکان سهولت در تناسب و هماهنگی بیش تر نقوش با شکل سفالینه ها و تکرار آن ها در فضا را فراهم کند.

۲- سفالینه هایی که فضای اصلی آن ها با نقوش یکپارچه تزئین شده است.

در این گروه، نقوش تزئینی برای تمام فضا طراحی شده و هیچ گونه بخش بندی در فضا صورت نگرفته و به نظر می رسد هماهنگی نقوش تزئینی با شکل سفالینه ها دارای اهمیت و دشواری بیش تری است. همچنین نقش صرفاً برای

سفالینه های منقوش ایرانی به دلیل عناصر و مولفه های گوناگون در ساخت و تزئین، از زوایای متعددی قابل بررسی و مطالعه هستند و این موضوع بیان کننده بخشی از فرهنگ تصویری و سنت هنری سرزمین ایران است، ضمن این که نشان دهنده شیوه کار هنرمندان ایرانی در به کارگیری، تداوم و تکامل سنت های هنری ایرانی است.

در دوره ایلخانی شاهد تنوع روش های ساخت، تزئین و نقش پردازی سفالینه ها هستیم، مانند شیوه های نقاشی زیر و رو لعابی، نقاشی لاجوردی، زرین فام، سفالینه های آبی و سفید که در تمامی این روش های تزئینی، اصول و شیوه های مختلفی در طراحی نقوش و جای گیری آن ها در سفالینه ها به کار گرفته شده است. نکته جالب این است که اغلب درون و برون ظروف سفال، هر دو نقاشی شده و تزئین یافته اند، اما یکی از سطوح، فضای اصلی است و معمولاً نقوش بیش تری در آن نقاشی شده و طرف معکوس آن به عنوان فضای فرعی (از حیث کاربری) در نظر گرفته می شود. تعیین سطح اصلی نیز معمولاً براساس رابطه ظرف با کاربر یا بیننده آن است.

به این معنی که فضای اصلی ظرف، بخشی است که بیش تر در معرض مشاهده کاربر قرار دارد و امکان دیده شدن آن سطح را بیش تر از سایر فضاها، خواهد داشت. این قسمت در کاسه ها و بشقاب های بزرگ یا همان قدها، محیط داخلی ظرف است که کاربر در تمام مدت استفاده از ظرف، می تواند آن را از زاویه دید بالا (به دلیل ابعاد و کاربرد ظرف) مشاهده کند، همچنین فضای اصلی ظروف با دهانه تنگ و ارتفاع بلندتر از کاسه ها، مانند کوزه ها و پارچه ها، بخش بیرونی است و داخل ظروف به دلیل دیده نشدن، معمولاً یا بدون نقش است و تنها با لعاب ساده پوشش داده می شود و یا این که گاهی در لبه بالای ظروف از سمت داخل مانند بیرون کاسه ها، نقوش ساده و ظریفی نقاشی شده است.

برای بررسی و مطالعه سفالینه های منقوش دوره ایلخانی، با مراجعه به منابع تصویری گوناگون از جمله کتاب های فارسی و لاتین، برخی از موزه های ایران، وب سایت های اینترنتی موزه های معتبر، مجموعه و گالری های هنری جهان، در مجموع ۱۴۱ نمونه از سفالینه منقوش این دوره گردآوری و تهیه شد. در واقع این تصاویر مربوط به سفالینه هایی هستند، که تزئینات آن ها انواع نقوش نقاشی شده با لعاب های مختلف را در برمی گیرد و شامل تزئینات بدنه نمی شود. همچنین تعلق آن ها به دوره ایلخانی بر اساس مقایسه و دقت بسیار قریب به یقین بوده و سعی شده تصاویر با کیفیت مناسب برای مطالعه انتخاب گردد. هدف از بررسی تعداد زیاد نمونه ها به منظور دست یافتن به نتایج مستند و قابل تعمیم در تمام موارد بوده و تصاویر موجود در این مقاله از بین آن نمونه ها انتخاب شده است. تمام مراحل مطالعه سفالینه های منقوش ایلخانی در این مقاله تنها بر



تصویر ۵- از دسته اول سفال ایلخانی، سفالینه های نخست وزیری، احتمالاً موزه ملی



تصویر ۲- از دسته اول سفال ایلخانی، محل فعلی نامعلوم

تزیین به کار نرفته و علاوه بر آن، موضوع و روایت کوتاهی را نیز تعریف می‌کند. گروه دوم، با ۲۶ ظرف از ۱۴۱ سفال دوره ایلخانی و تقریباً ۱۸/۴۳ درصد کمترین تعداد را به خود اختصاص داده است.

۳- سفالینه‌هایی که فضای آن‌ها ترکیبی از دو گروه قبل است.

در این دسته بخشی از فضا با نقوش یکپارچه، غیر تکراری و دارای موضوع تزیین یافته و بخش دیگر آن با نقوش تکراری پر شده است. همین مساله نیز سبب تقسیم فضای اصلی ظرف شده است. ۲۹ ظرف از ۱۴۱ سفال منقوش دوره ایلخانی و ۲۰/۵۶ درصد به این گروه اختصاص دارد.



تصویر ۳- از دسته اول سفال ایلخانی، موزه رضا عباسی

شیوه طراحی و جای گیری نقوش و انواع آن‌ها در گروه نخست

در این گروه، فضا در نقاط حساسی که در طراحی دشواری ایجاد می‌کند، تقسیم شده است، اما این تقسیم‌بندی به معنای آن نیست که معمولاً شکل ظروف در انتخاب طرح ملاک اصلی بوده باشد، زیرا در هر سه گروه شکل‌های مشابهی از ظروف دیده می‌شود که به شیوه‌های گوناگون تزیین یافته‌اند.

تقسیم فضا در گروه نخست با گره‌های هندسی، بندها، بندهای اسلیمی ساده، خطوط ساده، خطوط شعاعی، نوارهای رنگی که در واقع دوایری هم‌مرکز هستند به صورت نازک و ضخیم، سطوح ساده و تکراری مانند اشک یا گلبرگ انجام شده است. به نظر می‌رسد که با استفاده از این عناصر، ابتدا محیط ظرف تقسیم شده و سپس فضاهای ایجاد شده با نقوش تزیینی تکرار شونده پر شده است. در بعضی موارد، فضای ظرف با عناصر تقسیم کننده، بخش بندی نشده، بلکه



تصویر ۴- از دسته اول سفال ایلخانی، موزه اشمولین، آکسفورد

بررسی شیوه طراحی و جایگیری
نقوش تزئینی در سفالینه های
منقوش دوره ایلخانی.



تصویر ۷- از دسته اول سفال ایلخانی، موزه بریتانیا



تصویر ۶- از دسته اول سفال مجموعه گادمن



تصویر ۸- از دسته اول سفال ایلخانی، موزه طارق رجب

تزیینات کتیبه‌ای - نوشتاری از جنس بدنه و به صورت نیم‌برجسته دیده می‌شود و چون از نقوش نقاشی شده نیستند مورد بررسی و مطالعه قرار نمی‌گیرند، اما معمولاً روی آن‌ها یا در فضای بین آن‌ها، با لعاب نقاشی شده است. البته در موارد معدودی نوشتار به صورت نقاشی شده در تزیین فضای فرعی استفاده شده است، مانند قسمت بالای دهانه یک کوزه که قابل مشاهده است.

در هر سه گروه از سفالینه‌ها، نقوش و عناصر قسمت‌های مختلف یک سفالینه تک‌تک بررسی شده که نتیجه آن‌ها در جدولی گرد آمده است. جدول شماره ۱ به سفالینه‌های دسته اول مربوط است و در آن نقوش این دسته را به صورت کامل و مشخص معرفی شده است.

شکل‌های گروه اول سفالینه‌های منقوش ایلخانی

یک نقش در فضا تکرار شده و یکپارچه نیست، بنابراین آن نقش برای کسری از فضا ترسیم و تکرار شده است. همچنین نقوش تزئینی این گروه صرفاً برای تزیین به کار رفته و هدف دیگری ندارند.

نقوش این دسته شامل نقوش گیاهی، هندسی، بندها و اسپیرال‌ها، نقوش نوشتاری، حیوانی، هندسی ساده و انسانی می‌باشند. بیشترین حجم و تعداد نقوش به نقش‌های گیاهی گروه‌های هندسی و نقوش تجریدی تعلق دارد که تقریباً ۵۰ عدد از سفالینه‌های گروه اول با این دسته از نقوش تزیین یافته‌اند و رده‌ی بعدی به نقوش حیوانی اختصاص دارد.

نکته جالب در نقوش دسته نخست این است که معمولاً نقوش اصلی به صورت مکمل یکدیگر فضا را کامل کرده‌اند و از یک نقش به تنهایی در تزیین سفالینه‌ها استفاده نشده است. این موضوع در مورد نقوش فرعی نیز صدق می‌کند. در مجموع فضای کلی طراحی نقوش در بخش اصلی و فرعی یکسان است، اما در بخش فرعی نقوش گیاهی و تجریدی، خطوط، نقاط و سطوح، بسیار غالب هستند و بیشترین حجم و تعداد نقوش را به خود اختصاص داده‌اند، و نقوش دیگر کم‌تر دیده می‌شوند. در بخش بیرونی ظروف سفالین



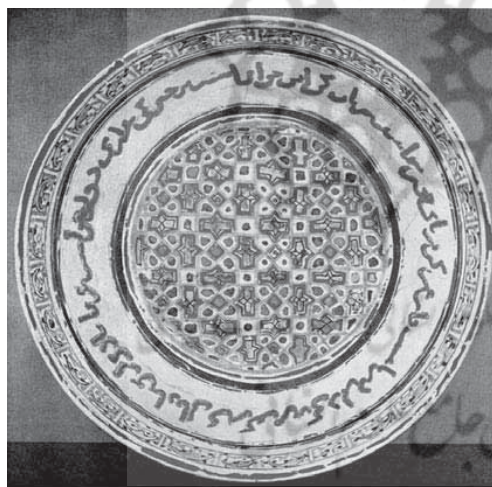
تصویر ۱۱- از دسته اول سفال ایلخانی، موزه طارق رجب



تصویر ۹- از دسته اول سفال ایلخانی، مجموعه اسکار رافائل



تصویر ۱۰- از دسته اول سفال ایلخانی، موزه بریتانیا



تصویر ۱۲- از دسته اول سفال ایلخانی، مجموعه جی. ای بارلو

گیاه این دسته با گروه اول در کاربرد موضوعی و اندازه گل و گیاهان و شیوه طراحی آنها است. در این دسته، گل و گیاهان درشت، بزرگ و تک تک طراحی شده‌اند و در بیان فضای طبیعت به خوبی مورد استفاده قرار گرفته‌اند و مانند گل و گیاهان دسته اول به هم پیوسته و صرفاً پرکننده فضا نیستند. در بعضی از تصاویر که موضوع اصلی آنها انسانی است، نقوش حیوانی نیز حضور دارند، مانند مرد سوار بر اسب، پرنده ای که بر دست راست جوانی نشسته است و برکه آب با ماهی و انسان‌های نشسته در کنار آن. البته این

در گروه نخست، سفالینه‌ها به شکل کاسه‌های عمیق و گرد، بشقاب‌های بزرگ (قدح)، انواع کوزه‌ها، آبخوری‌ها، پارچ‌ها و آلیارلوها (ALBARELLO) ظروفی دردار برای نگهداری مواد و داروها ساخته شده‌اند. شیوه طراحی نقوش این دسته امکان به کارگیری انواع شکل‌ها را امکان پذیر ساخته است.

شیوه طراحی و جای گیری نقوش و انواع آن در گروه دوم

از مطالعه و بررسی نقوش گروه دوم می‌توان نتیجه گرفت تمام نقوش اصلی را، نقوش انسانی و حیوانی تشکیل می‌دهند. هجده سفالینه نقوش حیوانی و هشت سفالینه نقوش انسانی دارند. گل و گیاهان و برکه آب در بسیاری از آنها، فضاسازی منظره را بر عهده دارند. تفاوت گل و

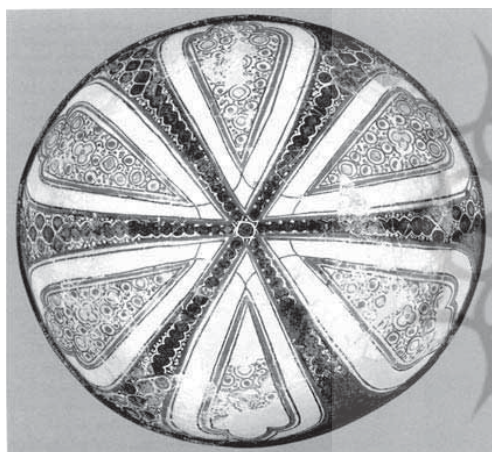
بررسی شیوه طراحی و جایگیری
نقوش تزئینی در سفالینه های
منقوش دوره ایلخانی.



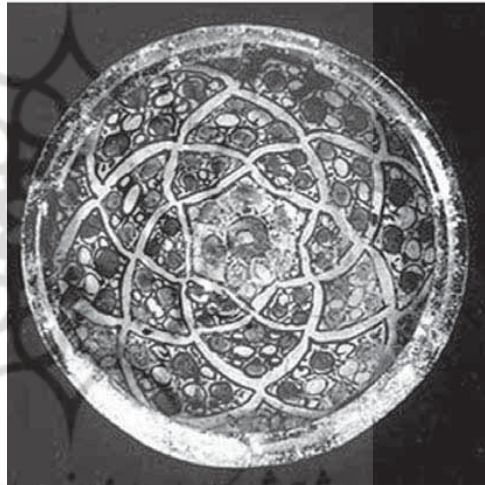
تصویر ۱۴- از دسته اول سفال ایلخانی، موزه طارق رجب



تصویر ۱۳- از دسته اول سفال ایلخانی، موزه هنرهای زیبای
پوستون



تصویر ۱۶- از دسته اول سفال ایلخانی، موزه دارالاثار
اسلامیه کویت



تصویر ۱۵- از دسته اول سفال ایلخانی، موزه رضا عباسی



تصویر ۱۷- از دسته اول سفال ایلخانی، موزه طارق رجب

نوع طراحی و منظره‌سازی در نقوشی که موضوع اصلی حیوانی است نیز دیده می‌شود مانند آهو در کنار برکه آب و سیمرغ یا شیر در این حالت.

گاهی در ترکیب بندی‌های بینیم عناصری گیاهی مانند درخت، نقشی فراتر از فضا سازی منظره‌ها دارند و برای بیان مفاهیم ادبی و تمثیلی به کار رفته‌اند. در کنار تمام این نقوش، نوشتار نیز حضور دارد و بخشی از فضای لبه سفالینه را به خود اختصاص داده است. سه عدد از سفالینه‌های این گروه از نقوش نوشتاری نیز به شکل کتیبه، بهره گرفته‌اند. با توجه به این که اکثر سفالینه‌های این دسته به شیوه لعاب زرین‌فام تزئین و نقاشی شده‌اند و این شیوه از دوره پیش از مغول در ایران رایج بوده و بسیار زیبا و درخشان کار می‌شده. ممکن است حضور نقوش انسانی و حیوانی در این دسته با این تعداد و به این شیوه طراحی، وابسته به روش



تصویر ۱۸- از دسته اول سفال ایلخانی، موزه ویکتوریا و آلبرت لندن



تصویر ۲۰- از دسته اول سفال ایلخانی، موزه دارالاثار اسلامیة کویت



تصویر ۱۹- از دسته اول سفال ایلخانی، موزه اشمولین آکسفورد



تصویر ۲۲- از دسته اول سفال ایلخانی، موزه رضا عباسی



تصویر ۲۱- از دسته اول سفال ایلخانی، موزه دارالاثار اسلامیة کویت



تصویر ۲۴- از دسته اول سفال ایلخانی، موزه دارالاثار اسلامیة کویت



تصویر ۲۳- از دسته اول سفال ایلخانی، گالری فریر، واشنگتن



تصویر ۲۶- از دسته دوم سفال ایلخانی، موزه دارالاثار اسلامیة کویت



تصویر ۲۵- از دسته دوم سفال ایلخانی، مالکیت شخصی نامعلوم



تصویر ۲۹- از دسته دوم سفال ایلخانی، موزه دارالاثار اسلامیة کویت



تصویر ۲۷- از دسته دوم سفال ایلخانی، گالری فریر و اشینگتن



تصویر ۳۰- از دسته دوم سفال ایلخانی، موزه دارالاثار اسلامیة کویت



تصویر ۲۸- از دسته دوم سفال ایلخانی، موزه رضا عباسی



تصویر ۳۱- از دسته دوم سفال ایلخانی، قبلا مجموعه انگل - گروس

زرین قام باشد و شیوه‌ای مختص سلسله ایلخانی به حساب نیاید و تنها ادامه یک روش تزیین زیبا و موفق از دوره قبل به دوره حاضر باشد و علت کاهش تعداد این شیوه طراحی و تزیین نیز، همین عامل است. نقوش این دسته به صورت دقیق و مشخص در جدول شماره ۲ معرفی شده است.

شکل های گروه دوم سفالینه های منقوش ایلخانی
در این دسته، تنها ظروف کاسه مانند و یا ظروف شبیه به این شکل دیده می شود. کوزه ها، پارچ ها و ظروف مشابه آن ها، به جهت نوع طراحی نقوش مورد نیاز و متناسب با شکل آن ها در این دسته قرار نمی گیرند، زیرا نیازمند تقسیم فضا برای طراحی نقوش تزیینی مناسب هستند و نقوش یکپارچه برای این اشکال مناسب نیستند.

شیوه طراحی و جای گیری نقوش و انواع آن ها در گروه سوم

بررسی شیوه طراحی و جایگیری
نقوش تزئینی در سفالینه های
منقوش دوره ایلخانی.



تصویر ۳۳- از دسته دوم سفال ایلخانی، موزه دارالآثار اسلامیة کویت



تصویر ۳۲- از دسته دوم سفال ایلخانی، گالری فریر واشنگتن



تصویر ۳۶- از دسته دوم سفال ایلخانی،
موزه دارالآثار اسلامیة کویت



تصویر ۳۵- از دسته دوم سفال ایلخانی،
موزه دارالآثار اسلامیة کویت



تصویر ۳۴- از دسته دوم سفال ایلخانی،
موزه دارالآثار اسلامیة کویت



تصویر ۳۹- از دسته دوم سفال ایلخانی،
موزه ملی ایران



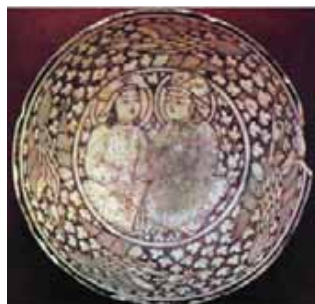
تصویر ۳۸- از دسته دوم سفال ایلخانی،
موزه رضا عباسی



تصویر ۳۷- از دسته دوم سفال ایلخانی،
موزه دارالآثار اسلامیة کویت



تصویر ۴۲- از دسته دوم سفال ایلخانی،
موزه مترو پولیتن، نیویورک



تصویر ۴۱- از دسته دوم سفال ایلخانی،
موزه ملی ایران



تصویر ۴۰- از دسته دوم سفال ایلخانی،
موزه بریتانیایی



حیوانی، گیاهی، تجریدی، انسانی و گاه نوشتار را هم در برمی گیرد که اغلب تکرار شونده و بیش تر از گروه نقوش گیاهی و تجریدی می باشند. همچنین تعدادی از سفالینه ها، فاقد نقوش تکرار شونده هستند و تنها با نقوش کامل کننده فضا نقاشی و تزیین شده اند. نقوش این دسته به صورت دقیق و مشخص در جدول شماره ۳ معرفی شده اند.

شکل های گروه سوم سفالینه های منقوش ایلخانی

سفالینه های گروه سوم اغلب به شکل کاسه، قدح (بشقاب بزرگ) و در یک مورد پارچ می باشد. تنوع شکل ها در این دسته به اندازه گروه اول نیست اما تقریباً با آن مشابه است.



تصویر ۴۵- از دسته سوم سفال ایلخانی، موزه دار الآثار اسلامیة کویت



تصویر ۴۶- از دسته سوم سفال ایلخانی، موزه رضا عباسی



تصویر ۴۷- از دسته سوم سفال ایلخانی، موزه رضا عباسی

در سفالینه های گروه سوم، معمولاً فضای وسط ظرف با طراحی و گاه فضاسازی و حتی عناصر دسته دوم، تزیین شده است، اما آن دشواری هماهنگی نقش برای تمام محیط اصلی را ندارد، چون بخشی از فضا که معمولاً شیب کمی دارد، برای این شیوه طراحی، جدا شده است. در بخش های دیگر از فضای اصلی نیز معمولاً عنصر تکرار شونده ای دیده می شود که طبیعتاً برای بخش و کسری از فضا طراحی و تکرار می شود. این عنصر هم به نوعی از نقوش اصلی این دسته سفالینه ها است. بقیه قسمت های فضای اصلی مانند دو دسته قبل با نقوش و عناصر پرکننده فضا، تزیین و نقاشی شده است. در این دسته سفالینه ها، نقوش اصلی نقاشی شده در وسط ظرف مانند دسته دوم، بیش تر از نقوش حیوانی بوده و پس از آن از نقوش انسانی استفاده شده است. نقوش گیاهی به عنوان عنصر فضاساز در مناظر طبیعی به کار رفته و تنها در یک مورد به شکل مستقل و آن هم در قالب موضوع اصلی نقاشی شده است. در سطوح دیگر سفالینه های این دسته، نقوشی وجود دارند که مجموعه ای از انواع نقوش



تصویر ۴۳- از دسته سوم سفال ایلخانی، گالری والتر بالتیمور



تصویر ۴۴- از دسته سوم سفال ایلخانی، موزه فیتز ویلیام مجموعه برانگوبین

جدول (۱) نقوش دسته اول سفالینه های ایلخانی

<p>نقوش اصلی</p>	<p>(۱) نقوش گیاهی: به شکل های گوناگون گل و برگ بیشترین حجم و تعداد نقوش به کار رفته را به خود اختصاص می دهد. مانند گل و برگ ها، برگ ها به هم پیوسته، گل های قرینه ۶ یا ۸ پر، گل های خوشه ای، گل های ۳ و ۵ پر، در حدود ۵۰ سفالینه دسته اول با نقوش گیاهی به شکل های گوناگون تزیین شده اند. تصاویر (۱) تا (۳).</p> <p>(۲) بندها و اسپیرال ها: این دسته نقوش هم به شکل های گوناگون بندهای اسلیمی و اسپیرال های ساده یا گل و برگ دار، تعداد زیادی از سفالینه های این دسته را مزین کرده اند. تصاویر (۴) و (۵).</p> <p>(۳) نقوش نوشتاری: نوشتار به عنوان نقش مکمل در کنار نقوش دیگر به شکل های رایج آن زمان بسیار دیده می شوند. گاهی به صورت نوشتار ساده و گاهی به صورت کتیبه در حدود ۲۰ سفالینه این دسته حضور دارند. تصاویر (۶) و (۷).</p> <p>(۴) نقوش حیوانی: نقوش حیوانی شامل پرنده های سیمرغ مانند، با دم ۴ پر، گنجشک و کلاغ در حال پرواز به اوج آسمان، انواع پرندگان مانند طوطی و حیواناتی مانند خرگوش، شتر، روباه، گاو، گوزن و ماهی در حدود ۲۰ عدد از سفالینه های دسته اول دیده می شوند. تصاویر (۸) تا (۱۰).</p> <p>(۵) نقوش هندسی ساده و پیچیده: مانند دایره، مربع، لوزی، مثلث، ستاره و گره های هندسی، تصاویر (۱۱) و (۱۲).</p> <p>(۶) نقوش انسانی: این نقوش به تعداد بسیار کم در سفالینه های این دسته حضور دارند. انسان ها در حالات مختلف نشسته و ایستاده و سوار بر چهارپایان و سر انسان با بدن پرنده، تنها در ۴ سفالینه این دسته دیده می شود. تصویر (۱۳).</p>
<p>عناصر تقسیم کننده فضا</p>	<p>(۱) خطوط شعاعی: معمولاً از مرکز سفالینه تا لبه آن، کشیده شده و فضا به تعداد زوج ۶ یا ۸ یا ۱۲ تقسیم شده است. (تصویر ۱۴).</p> <p>(۲) گره های هندسی و شمشه ها: به صورت نقوش واگیره ای ترسیم می شوند و فضا را تقسیم می کنند داخل فضای ایجاد شده با نقوش اصلی و زمینه پرکن تزیین می شوند. تصویر (۱۵).</p> <p>(۳) بندها، قاب ها و سطوح ساده: مانند اشک مانندها، گلبرگ شکل ها، مثلث و مستطیل مانندها، و لوزی مانندها (کایت). تصویر (۱۶).</p> <p>(۴) نوارهای رنگی نازک و ضخیم دایره ای شکل، حول مرکز سفالینه. تصویر (۱۷).</p> <p>(۵) خطوط کوتاه و بلند، خطوط عمودی، خطوط عمود بر هم به حالت چلیپایی. تصویر (۱۸).</p>
<p>نقوش اصلی تکرار شونده</p>	<p>۱- هاشورهای ساده و متقاطع ۲- نقوش اسپیرالی ساده و بسیار ظریف (طوماری) و نقوش اسپیرالی توسعه یافته و ظریف. ۳- نقطه ها و لکه های رنگی ریز و درشت و نقوش متشکل از نقطه ها. ۴- گل و برگ ها به شکل های متنوع. تصویر (۱۹). ۵- خطوط کوتاه و نزدیک به هم در جهات گوناگون یا هم جهت به صورت دسته ای. ۶- دایره های رنگی و سفید فضا پرکن. ۷- سطوح ساده، کوچک و ظریف مانند مربع، لوزی، مثلث، اشک مانندها و گلبرگ مانندهای به هم پیوسته. ۸- نقوش زنجیره ای.</p>
<p>نقوش فضا پرکن</p>	<p>تصویر فضای فرعی ۲۶ مورد از سفالینه ها موجود نیست. ۱۹ مورد از سفالینه ها مانند کوزه ها، آبخوری ها، پارچ و آلبارلو، تصویر فضای فرعی (داخلی) آنها دیده نمی شود و احتمالاً فاقد نقش هستند. ۱ مورد ظرفی که در بخش فرعی (بیرونی) بدون نقش است. نقوش فضای فرعی ۴۰ سفالینه باقی مانده از این دسته که به صورت مکمل با هم به کار می روند. عبارتند از:</p> <p>۱- دوایر رنگی نازک و ضخیم تصویر (۲۰). ۲- خطوط عمودی ۳- خطوط زیگزاک ۴- نقطه ها و لکه های رنگ ۵- دایره های تو در تو ۶- دایره های سفید برگ مانند. ۷- سطوح گلبرگ مانند و لوزی شکل (کایت) به هم پیوسته. تصویر (۲۱). ۸- نقوش اسپیرالی متنوع ۹- خوشنویسی کتیبه ای (به غیر از نیم برجسته ها). تصویر (۲۲) ۱۰- گل های کوچک شرفه مانند و تکرار شونده ۱۱- گل و برگ ها ۱۲- گل های کوچک ۴ پر. تصویر (۲۳). ۱۳- گل های خوشه ای ساده ۱۴- پرنده های تکرار شونده.</p>



جدول (۲) نقوش دسته دوم سفالینه‌های ایلخانی

<p>(۱) نقوش حیوانی: پرنده با بالهای گشوده، ۶ مورد با اختلاف جزئی در تزیین بدن پرنده و زمینه کار سیمرغ با بالهای گشوده در کنار بر که آب در طبیعت اهم بیاید.</p> <p>- پرنده شبیه شترمرغ در حالت ایستاده- دو پرنده شبیه لک‌لک در حالت ایستاده- غزال در حال دویدن در طبیعت: ۲ مورد. - آهو در کنار بر که آب با یک ماهی، در طبیعت- غزال در کنار بر که آب و ماهی در طبیعت- حیوان شکاری (گربه سان)- گربه- شیر در حالت کمین- شیر در طبیعت کنار بر که آب با ماهی- روباه که پشت سرش را نگاه می‌کند. تصاویر (۲۴) تا (۳۲)</p> <p>(۲) نقوش انسانی: سه مرد ایستاده و خرگوش در طبیعت- مرد ایستاده با کلاه مغولی- زن نشسته بر تخت در طبیعت- سوار کار نیزه به دست، سوار بر اسب، به همراه یک پرنده بزرگ در طبیعت- جوان نشسته بر اسب با پرنده‌ای روی دست راست در حالتی که اسب روی دو پای عقب به هوا برخاسته است در طبیعت- سه انسان نشسته که دو تا کنار هم و سومی روپروی آن‌هاست- چهار انسان نشسته دو به دو کنار هم با درختی بین آنها در کنار بر که آب از ماهی در طبیعت- انسان نشسته روی دو پا با سر پوشیده و دو بال- تصاویر (۴۸) تا (۵۲).</p> <p>(۳) نقوش گیاهی: به عنوان عناصر اصلی در منظره‌سازی طبیعت دیده می‌شوند.</p> <p>(۴) نقوش نوشتاری: به صورت کتیبه در ۳ عدد از سفالینه‌های این دسته دیده می‌شود.</p>	<p>نقوش اصلی</p>
<p>(۱) نقطه‌های رنگی در بدن حیوانات و در لباس انسان‌ها و در لبه سفالینه‌ها. تصویر (۳۳).</p> <p>(۲) نقطه‌هایی که در کنار هم عنصر تزیینی تکرار شونده ساخته اند. تصویر (۳۳).</p> <p>(۳) دایره‌های کوچک تودرتو و دایره، لوزی و اشک با نقطه‌ای در میانشان یا برگی در میانشان و عناصر قلاب‌مانند با نقطه‌ها. تصویر (۲۹).</p> <p>(۴) خطوط کنگره‌ای، خطوط کوتاه تکرار شونده و خطوط مورب تکرار شونده.</p> <p>(۵) گل و برگ‌های پراکنده گرد و معمولی. تصویر (۳۲).</p> <p>(۶) اسپیرال‌ها (طوماری) بسیار ساده و ظریف. تصویر (۳۳).</p>	<p>عناصر تقسیم کننده فضا</p>
<p>از ۲۶ عدد سفالینه این دسته، تصویر بخش بیرونی ۵ عدد از سفالینه‌ها موجود نمی‌باشد. یکی از سفالینه‌ها در بخش بیرونی بدون نقش است و اما عناصر موجود در نقوش بیرونی ۲۰ عدد از سفالینه‌های این دسته:</p> <p>(۱) دوا بر رنگی نازک و ضخیم (خطوط افقی)</p> <p>(۲) خطوط عمودی. تصویر (۳۴)</p> <p>(۲) نقطه‌ها و لکه‌های رنگی. تصویر (۳۵)</p> <p>(۴) خطوط کنگره‌ای.</p> <p>(۵) سطوح لوزی شکل (کایت) با گلبرگ مانند به هم پیوسته. تصویر (۳۶).</p> <p>(۶) گل‌های اسپیرالی ساده و تکرار شونده.</p> <p>(۷) بندهای برگ‌مانند تکرار شونده یا با گل‌هایی درونشان که تکرار شده‌اند. تصویر (۳۷)</p> <p>(۸) نوشتار کتیبه‌ای نقاشی شده در موارد معدود. تصویر (۳۷)</p> <p>معمولاً این عناصر به صورت مکمل یکدیگر در فضای بیرونی سفالینه‌ها به کار رفته‌اند.</p>	<p>نقوش اصلی تکرار شونده</p>

جدول (۳) نقوش دسته سوم سفالینه های ایلخانی

<p>نقوش اصلی</p>	<p>۱) نقوش حیوانی: پرندگان در حالات مختلف- پرنده در حال پرواز با بال گشوده: ۲ مورد- پرنده ایستاده با دم بزرگ شبیه طاووس- پرنده کوچک و فربه در طبیعت- دو پرنده روی شاخه های درخت روبروی هم ایستاده- خرگوش در حالات مختلف- خرگوش نشسته روی باهای عقب- خرگوش در حال دویدن در طبیعت- خرگوش با سر به عقب برگشته، در حال پریدن در طبیعت- خرگوش نشسته- گوزن در حالات مختلف- گوزن در حال دویدن- گوزن ایستاده با سر رو به بالا- دو گوزن در حال دویدن به دنبال هم و از دومی تنها نیمی از بدنش در نقش دیده می شود- اسب در حال پریدن- پلنگ در حال راه رفتن- غزال- شتر ایستاده- حیوان کوچک چهارپا با گوش های بلند- دو حیوان چهارپا- تصویر حیوانی به صورت نامشخص. تصاویر (۳۸) تا (۴۰).</p> <p>۲) نقوش انسانی: یک مرد به تنهایی- یک مرد با کلاه مغولی در حالت نشسته- دو انسان با کلاه خاص در کنار هم نشسته در حال گفتگو- دو انسان نشسته در دو سوی یک درخت در طبیعت- زن و مرد نشسته روبروی هم در کنار برکه آب دو ماهی در طبیعت- دو مرد، یکی جوان و دیگری مسن و ریش دار، روبروی هم نشسته که مرد مسن میوه ای به جوان می دهد- مرد نوازنده عود در حالت ایستاده- موجودی با بدن پرنده و سر انسان. تصاویر (۴۱) تا (۴۳).</p> <p>۳) نقوش گیاهی: ساقه های نازک و برگ در کنار هم شبیه بوته گل و قرینه هم.</p>
<p>عناصر تقسیم کننده فضا</p>	<p>۱) دوایر یا همان نوارهای رنگی افقی نازک و ضخیم هم مرکز با وسط سفالینه. تصویر (۴۲)</p> <p>۲) خطوط شعاعی، تصویر (۴۳).</p> <p>۳) بندها و قاب هایی به شکل گل یا برگ بزرگ با لبه های کنگره ای.</p>
<p>نقوش اصلی تکرار شونده</p>	<p>۱) نقوش حیوانی: نقش پرنده ۳ مورد با دم بلند ۴ شاخه شبیه سیمرغ- نقش روباه. تصویر (۴۳)</p> <p>۲) نقوش انسانی: انسان های دوازده نفر نشسته تکرار شونده- انسان های نشسته که روبه رویا پشت به پشت هم هستند- ۹ انسان نشسته که بین آنها درختچه دو شاخه ای تکرار می شود. تصویر (۴۴)</p> <p>۳) نقوش گیاهی و تجریدی: بندهای اسلیمی- طوماری ها- گل های قرینه ۶ پر و برگ ها- انواع گل و برگ های به هم پیوسته- عناصر گیاهی قرینه. تصاویر (۳۸) و (۴۴).</p> <p>نقوش گیاهی و تجریدی بیشترین سهم را در این نوع نقوش دارا می باشند. ضمن این که تعدادی از سفالینه های این دسته نقوش اصلی تکرار شونده ندارند.</p> <p>۴) نوشتار: در تعداد کمی از سفالینه ها دیده می شود، اما معمولاً تکرار شونده نیست.</p>
<p>نقوش فضا پر کن</p>	<p>۱) گل و برگ ها (۲) گل های ۵ و ۶ پر (۳) برگ های ۳ پر و برگ های معمولی (۴) نقوش خوشه ای (۵) نوارهای رنگی (۶) دایره ها و دایره ها با نقطه درونشان (۷) دایره های تودرتو (۸) نقطه های ریز و درشت (۹) نقطه هایی که کنار هم عنصر تزئینی تکرار شونده ساخته اند. (۱۰) نقطه های رنگی و خطوط عمود به شکل ساقه و گل بسیار ظریف (۱۱) خطوط کوتاه در جهات مختلف و خطوط مورب (۱۲) هاشوری ها (۱۳) شکل قلاب مانند (۱۴) خطوط کنگره ای (۱۵) سطوح لوزی و دایره با خط و نقطه و هاشور پر شده (۱۶) نوشتار</p> <p>این عناصر گاهی با هم و به صورت مکمل فضا را تزئین کرده اند. در مواردی که فضا خالی از نقوش پرکننده و نقوش تکراری است و بدون نقش می باشد.</p>
<p>نقوش فضای فرعی</p>	<p>۱- نوارهای افقی یا همان دوایر رنگی نازک و ضخیم ۲- نقطه ها و لکه های رنگی ۳- سطوح گلبرگ مانند و سطوح لوزی شکل (کایت) به هم پیوسته ۴- خطوط عمودی ۵- گل های ساده ۶- گل های کوچک تکرار شونده ۷- طرح های دایره ای شکل ۸- نقوش زنجیره ای ۹- خطوط نامنظم ۱۰- نوشتار به صورت نقاشی شده به تعداد کم ۱۱- نقوش مانند S و T در یک مورد. این عناصر معمولاً به صورت مکمل هم در فضا به کار رفته اند.</p> <p>در ۱۴ عدد از سفالینه ها تصویر فضای بیرونی آن ها موجود نبود و ۲ مورد از سفالینه ها تصویر فضای بیرونی کامل نبود.</p> <p>۱ مورد از سفالینه ها به شکل پارچ که احتمالاً نقش فضای فرعی ندارد. نقوش مابقی سفالینه ها در فضای فرعی در این قسمت ذکر شد. تصاویر (۴۵) تا (۴۷).</p>

نتیجه

در تمام سفالینه های منقوش دوره ایلخانی، معمولاً تمام سطوح زمینه علاوه بر نقوش اصلی و تکرار شونده با عناصر ظریف تر تکراری، پُر و تزئین شده اند و فضای بدون نقش به ندرت دیده می شود. حتی فضای داخلی نقش های اصلی و تکرار شونده مانند لباس انسان ها یا بدن پرندگان و حیوانات دیگر با نقوش تکرار شونده ظریف تر تزئین و کامل شده است. همچنین نقش انسان ها در تمام سفالینه ها با دایره ای فاقد نقش در اطراف سر نقاشی شده است، به جز یک نمونه که به نظر می رسد تصویر فرشته است و در سفالینه های گروه دوم قرار می گیرد.

طراحی و تزئین در فضای فرعی، یعنی سطح بیرونی کاسه ها و بشقاب های بزرگ، سطح داخلی کوزه ها، پارچ ها و آلبارلواها، براساس برش و تغییر جهت سطوح ظروف در فضا، انجام شده و



تنوع فضای اصلی را ندارد. به طور مثال، دو سفالینه که شکل‌های مشابه دارند، در سطوح اصلی (داخلی) از تنوع و تفاوت طراحی نقوش تزیینی برخوردار هستند اما فضای فرعی (خارجی) از نظر تزیین مشابه یکدیگر می‌باشند. فضای اصلی به دلیل ارتباط با کاربر بیش تر در معرض دید قرار دارد و به همین دلیل مورد توجه نقاشان و طراحان قرار می‌گیرد. آن‌ها با استفاده از روش‌های خاص طراحی در سطح داخلی ظروف، امکان مشاهده یک تصویر طبیعی و بدون اعوجاج را در بیننده که از بالا آن را مشاهده می‌کند، فراهم می‌سازند. سطوح فرعی این سه گروه، بسیار به هم شبیه بوده و عناصر به کار رفته در آن‌ها مشابه است. ساختار چینش آن‌ها نیز همانند و تقریباً بی ارتباط بادسته بندی نقوش در فضای اصلی سفالینه‌ها است. در هر سه دسته از سفالینه‌های دوره ایلخانی، نقوش گیاهی، تجریدی و نقوش برگرفته از نقوش گیاهی، هم در بخش اصلی و هم در مجموع نقوش تزیینی بیش ترین حجم و تعداد را به خود اختصاص داده‌است. شکل سفالینه‌ها نیز از ۴ حالت اصلی، کاسه، بشقاب بزرگ (قدح)، انواع آبخوری‌ها، کوزه، پارچ و آبارلواها بیش تر و متنوع‌تر نیست و تنها در چند نمونه شکل‌های اندک متفاوت دیده می‌شود، نظیر چند آبخوری به شکل حیواناتی مانند گاو و غیره، و یکی دو مورد کوزه متفاوت. نکته جالب این است که طراحان ایرانی روش‌های مختلف طراحی و نقش پردازی در ظروف سفالین را به منظور هماهنگی بیش تر اثر هنری و در نتیجه زیبایی آن از نگاه مخاطب و کاربر مورد استفاده قرار داده‌اند. و به این ترتیب توجه به مخاطب اولویت نخست و تعیین کننده اصول و روش‌های نقش پردازی در هر اثر هنری بوده است.

منابع و مأخذ

- آلن، ویلسن جیمز، سفالگری اسلامی، مهناز شایسته فر، موسسه مطالعات هنر اسلامی، تهران، ۱۳۸۳.
کریمی، فاطمه - کیانی، محمد یوسف، هنر سفالگری دوره اسلامی ایران، چاپ ارشادی، اردیبهشت ۱۳۶۳.
کیانی، محمد یوسف، بررسی سفالینه‌های ایرانی، مجموعه نخست وزیری، ۱۳۵۷ هـ. ش.
Fehrvvari, Geza, Ceramics Of The Islamic World, (in the Tareq Rajab Museum.), IB. Tauris Publishers, London. New York, 2000.
Lane, Arthur, Early Islamic Pottery, Mesopotamia, Egypt And Persia, Keeper of The Department of Ceramics In The Victoria & Albert Museum, Faber & Faber, London, 1958.
Pop, Upham Arthur (ed), A Survey Of Persian Art, Pottery and Faience, from prehistoric times to the present, Phyllis Ackerman (Assistant ed), Volum IX, Soroush Press, Tehran, ?.
Watson, Oliver, Ceramics From Islamic Lands, Daral Athar al-Islamiyyah, Kuwait National Museum and The Al-Sabah Collection, Thames & Hudson With Associate The Al-Sabah Collection, 20004.
www.Freer and Sackler Gallery.
www.Reza Abbasi Museum.ir.