

سپهسالار ارنگه

از منوچهر ستوده

دره کرج که از حصار شروع می‌شود و بکوه‌های کندوان و خرسنگ و کلون بستک ختم می‌گردد دره پر آب و آبادان است. کنار بستر اصلی رودخانه و دره‌های فرعی آن آبادیهای زیادی است که اغلب آنها از قدیمترین ایام اهمیتی داشته‌اند و بهمین جهت سلاطین یا حکام محلی باین نقاط توجهی داشته و بمنظور حفاظت راهها یا مقاصد دیگر در این دره قلاع مستحکمی بنا کرده‌اند از آنهاست قلعه کرج که امروز بعد از تعمیرات و دستکاریها پاسگاه ژاندارمری کرج شده است.

قلعه شاهدز در شمال سرزیارت ارنگه که از قلاع محکم اسمعیله بوده است. قلعه ری زمین در مغرب آبادی ری زمین که پس از ساختن راه اتومبیل رو، قسمت اعظم آن خراب شده است. قلعه کسیل در ابتدای کسیل تنگه که بدست اسمعیلیه بنا شده است (تاریخ گیلان و دیلمستان ص ۳۱۶) و بنام قلعه لورا شهرت داشته‌است. حوضه رودخانه کرج تا امروز بسه بخش تقسیم می‌گردد:

۱ - گوشکه النگه (= ارنگه کوچک) که از پشت کرج تا دره دگرجه‌مال

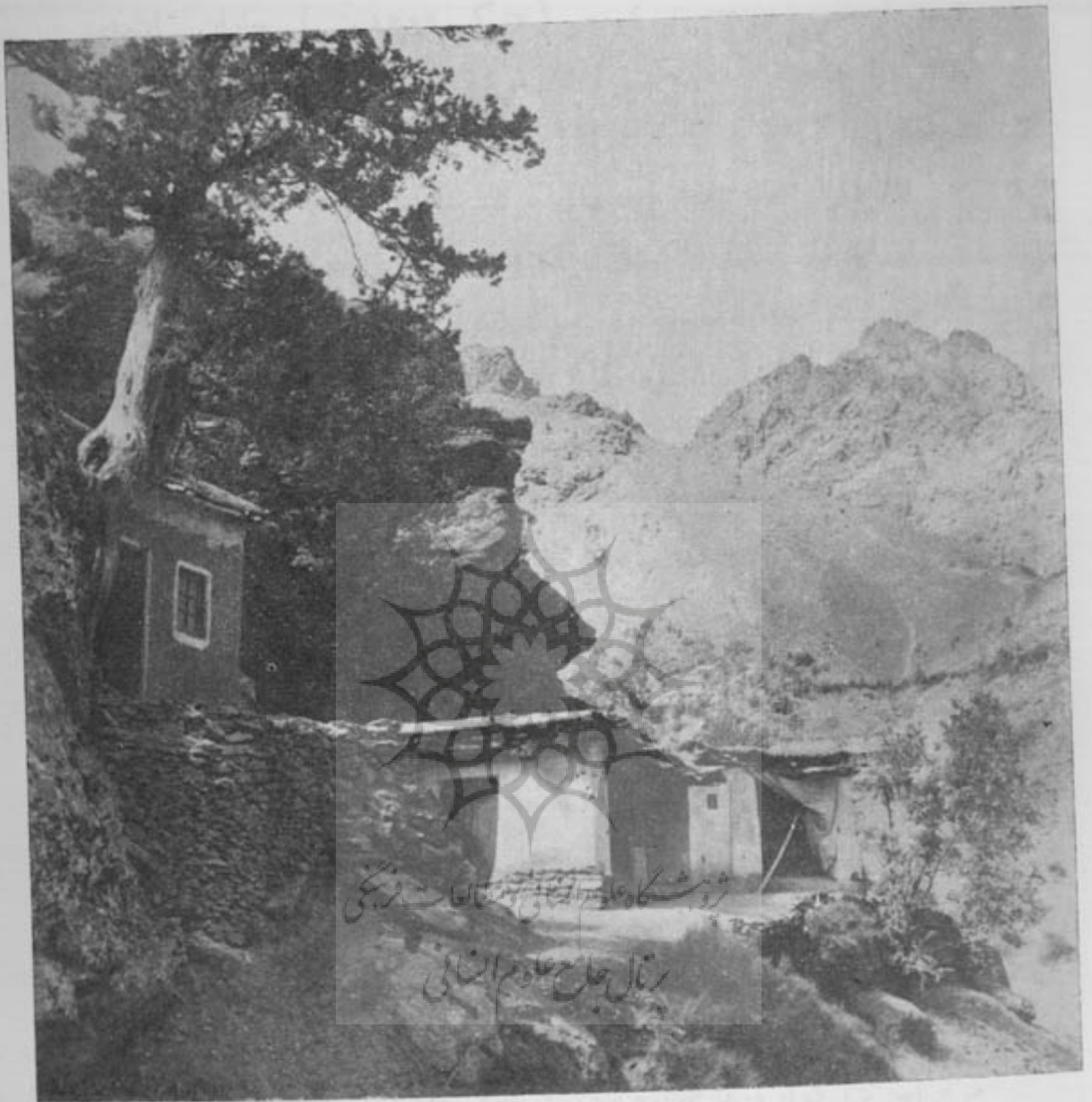
جزء این بخش است و شامل آبادیهای زیر میباشد:

حصار - واسیه - سرچوب - بیلقان (۱۳۲۶ متر) - باغ‌پیر - کندر - ورده - سلب
دار (۱۳۷۶ متر) - پورکان (۱۴۵۵ متر) - بینه (۱۵۰۹ متر) - ونس - نوجان - ملک
آباد - آدران - خوزن کلا (= قاضی کلا) - واریان - گوشک بالا - رازکان (۱۶۹۵ متر)
پلخو - مورد (۲۱۱۵ متر) - نشارود - ورزان - سیرا - لیلستان - آیگان - کلوان -
آسرا - تنکیه - کیاسرلات - گرجه‌مال - درده.

۲ - کته‌النگه (= ارنگه بزرگ) که نام آبادیهای دره شرقی آدران است

بشرح زیر:

النگه (۱۷۹۸ متر) - ابهرک - جوراب (۱۸۴۴ متر) - سرزیارت - سیجان



ژوئشگاه علوم اجتماعی و مطالعات فرهنگی
 رتال جلیح علوم انسانی

منظره کنبه سیه سالار ارنکه

بسیار گره‌ری اگر داد و در دست و اطاق است و یک مسند در
 این گره‌ری که در دست
 ساختمان‌های این محل در شرق این اعمارند و بلندترین کوه‌های کوه‌ری
 در آنجا که است و چنانچه می‌بینی ساخته شده است تا به این منظور این
 ساخته شده است که زائرین بتوانند از کوه‌ری اعمار را در دست و اطاق
 خود اعمار و در اطاق و مسجدهای کوچک و بزرگ سیه سالار ارنکه

(۲۰۵۰ متر) - خور (۲۳۱۷ متر) - جی (= گئی ۱۹۶۶ متر) - چاران - انتهای این دره بگردنه پهنه‌سار (۲۸۲۰ متر) ختم می‌شود و راه بین ارنکه و سنگان از این گردنه میگذرد.

۳ - دره شهرستانک شامل آبادیهای سرک - شلنک (۲۶۰۰ متر) - شهرستانک.

۴ - لورا شامل آبادیهای کسپیل - گشنادر - کلارود - درازمیون - سیدانک -

همه‌جا - گرماب - سرخه‌در - حسنک‌در - مرک‌والیز (= ملک فالیز) - نسا - سرنسا -

کوشکک - آسیاب درگاه (- اسبودرگا) - شاه‌پسل (۲۲۸۰ متر) - وله - گچسر

(۲۳۳۰ متر) - کهنه‌ده - ازادر (= آزادبر) - وارنگه رود - ولاترود - گاجیره .

سپه‌سالار کجاست؟ بین کیلومتر چهل و چهل و یک دره‌ای فرعی از شمال به

جنوب از دامنه‌های کوه کیر چون شروع می‌شود و بعد از گذشتن از آبادی تکیه

در آسرا برودخانه کرج می‌پیوندد. آبادی تکیه در یک فرسخی شمال آسراست و

در مغرب تکیه در ارتفاع چهارصد متری امامزاده‌ای بنام سپه‌سالار وجود دارد. اینجا

مدفن یکی از سادات زیدی است که در روی یکی از دره‌های مزاراو که در ربیع‌الآخر

سنه ۹۴۶ ساخته شده است نام او چنین کنده شده است «حضرة سلطان العارفين و

برهان المحققين زبدة الاولياء والاصفياء سلطان اسفہسالار بن محمد بن زید و زید بن

حسن و حسن بن علی علیه السلام . و روی در دیگری که تاریخ غره شهر صفر سنه ۹۸۳

بر آن دیده می‌شود نامش چنین ثبت شده است: **جلال الدین اسفہسالار بن زید بن**

محمد بن زید بن امام حسن [علیه السلام] **راهنمای جامع علوم انسانی**

مزار این بزرگوار درغاری بود و در کوچکی داشت ولی در سال ۱۳۲۲ داخل

غار را کوهبری کردند و بروسعت آن افزودند و مسجد و اطاق نزدیک مسجد را

تعمیراتی کردند .

ساختمانهای این محل: در مشرق این امامزاده بر بلندترین نقطه‌ای که مشرف

بدره تکیه است چهار طاقی محکمی ساخته شده است . شاید این بنا بمنظور این

ساخته شده است که زائرین بتوانند از دور محل امامزاده را تشخیص دهند . ساختمان

خود امامزاده شامل دو اطاق و مسجدی کوچک و مدفن سپه‌سالار است .

درهای ساختمانها : چون از قدیم مردم لوراد ارنگه این مزار را محترم

میشمر دند درهای متعددی برای این محل بشرح زیر وقف کرده اند :

۱ - در ورودی مسجد شامل دولنگه است که در اطراف هر دولنگه عبارات

زیر دیده میشود :

بسم الله الرحمن الرحيم انافتحنالك الخ اللهم صل على نبي المصطفى الخ نامهای

دوازده امام و در آخر آنها « یدالله فوق ایدیهم » دیده میشود .

در متن لنگه سمت راست عبارات زیر کنده شده است :

« در صدف هل انا گلبن باغ انما ثمر شجر لافتنا جلال الدنيا والدين اسفهلار

ابن زلال منبع سیادت و معدن صفا و سعادت زید بن محمد زید ابن گلدسته گلستان

امام حسن مرتضا علیه الصلوة والسلام » .

در متن لنگه سمت چپ عبارات زیر بچشم میخورد :

سلطان الاولیاء و برهان الاتقیاء امامزاده زید علیهم الصلوة والسلام و سلم عمل

استاد شمس الدین بن استاد محمد فی تاریخ غره شهر صفر سنه ثلاث ثمانین و تسعمایه .

۲ - دری دیگر که بشکل دراول است و عین عبارات بالاروی آن دیده میشود

تنها فرقی که دارد تاریخ آن محرم الحرام سنه ثمانین و تسعمایه است .

۳ - در سوم نسبت بدودز سابق الذکر کوچکتر است و عبارات زیر بر دولنگه

آن دیده می شود : پژوهشگاه علوم انسانی و مطالعات فرهنگی

قسمت بالای لنگه در سمت راست من الشانی

« حضرة سلطان العارفين و برهان المحققين زبدة الاولیاء و الاصفیاء سلطان

قسمت بالای لنگه دست چپ :

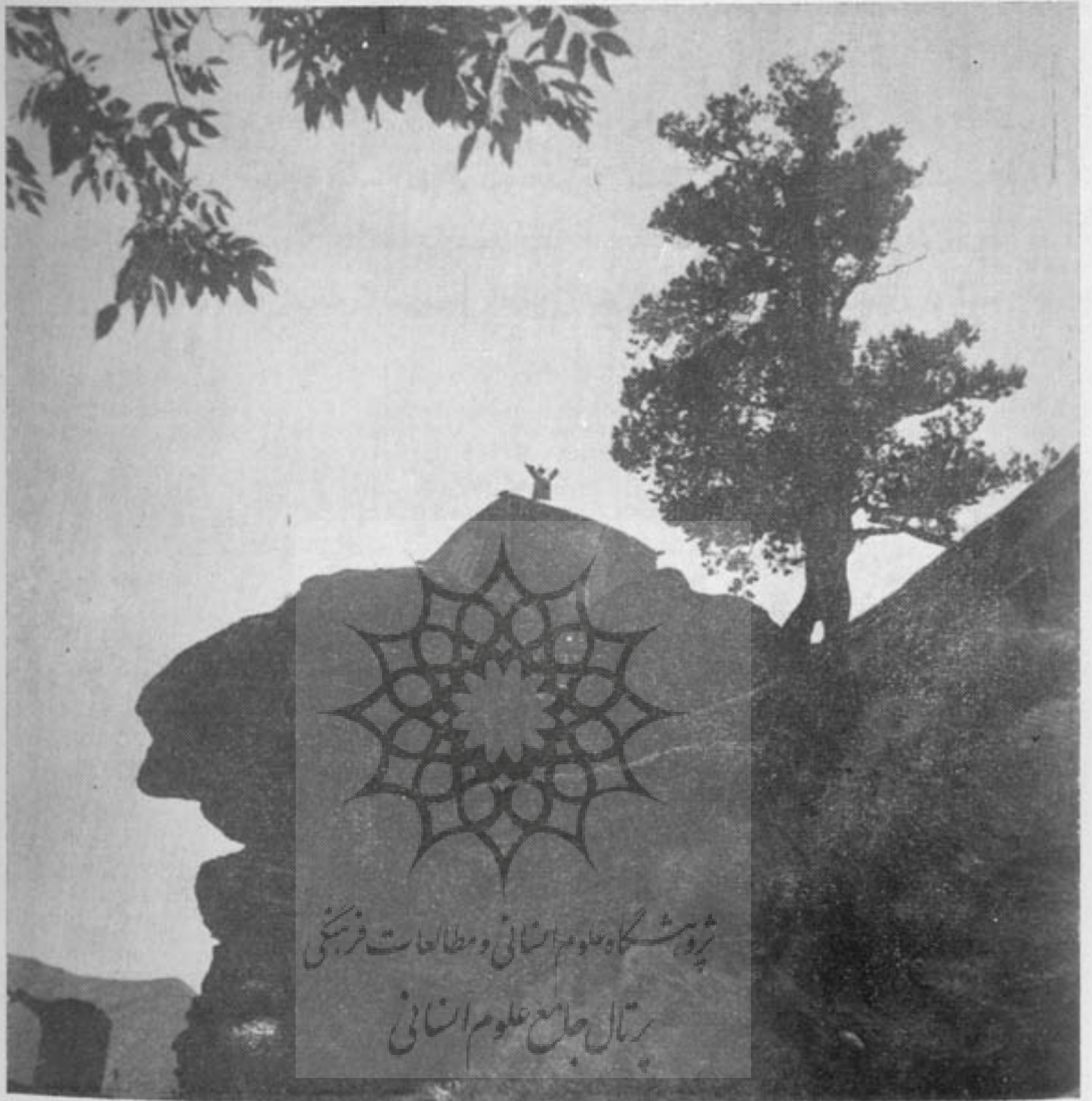
اسفهلار بن محمد بن زید و زید بن حسن و حسن بن علی علیه السلام

قسمت پائین لنگه دست راست :

عمل استاد عظام شمس الدین محمد تیر کر تحریر افی شهر ربیع الاخر سنه سته

اربعین تسعمایه .

قسمت پائین لنگه سمت چپ :



پژوهشگاه علوم انسانی و مطالعات فرهنگی
پرتال جامع علوم انسانی

کنبد سیه سالار ارنکه

فرماینده این جام در مزار حضرت مختومی (۱) کیاسیاوش ابن مرحوم کیاضحاک با
 رابع [؟].

۴ - بر در چهارم که در اصلی مزار است عبارات زیر دیده میشود :
 قسمت بالای لنگه دست راست قسمت بالای لنگه دست چپ
 دری که خلق بیند تفاوتی نکند دران بود که خداوند گار بگشاید
 هذا باب العتبة حضرت سلطان الاتقبا [پیرغار] اسفها سالار طاب ثراه و نور مر قده .



پژوهشگاه علوم انسانی و مطالعات فرهنگی

رتال جامع علوم انسانی