

دهکده‌ی اکوتوریستی شهرری

(نمونه‌ای از بازدید علمی)

✦ دکتر احمد کلاه‌مال‌همدانی

✦ احمد ابو حمزه

✦ مدرسان تربیت معلم شهید مفتاح

A_K_Hamedani@yahoo.fr

A_aboohamzeh@yahoo.com

آموزش‌های خود الگوهای ارائه دادیم که به لحاظ آموزشی-تحقیقی به ویژه در حوزه‌های میدانی بسیار کارساز بودند. هدف اصلی ما در این روش، ارائه‌ی الگویی علمی بود که با خلاقیت و نوآوری توسط خود دانشجویان همراه باشد. سوال اصلی ما این بود که چگونه می‌توان در بازدیدهای علمی با روشی علمی به ترکیب و سنتز پدیده‌ها پرداخت. این گزارش گونه، تجربه‌ای علمی را شرح می‌دهد که با زحمات دانشجویان به بار نشست.

کلیدواژه‌ها: بازدید علمی، کاوشگری، تلفیق،

ساخت‌شناسی، الگوی تلفیق

مقدمه

بازدید تعدادی از استادان «مرکز تربیت معلم شهید مفتاح» از «درشکان» واقع در شهرری این پرسش را مطرح کرد که: از چشم‌انداز



چکیده

درس‌های «روش تدریس علوم اجتماعی» و «روش تحقیق»، از جمله درس‌هایی هستند که نویسندگان این مقاله تدریس آن‌ها را در مرکز تربیت معلم به عهده دارند. نویسندگان با هماهنگی علمی که در روش و محتوا داشتند، درصدد آن بودند که به روشی نوین دست یابند و مشاهده‌ی علمی را بر مبنای قواعد علمی سازمان‌دهی کنند. به این منظور حدود ۱۰۰ نفر از دانشجویان را به بازدید از محوطه‌ی باستانی بردند که شامل مجموعه‌ای از عوامل طبیعی و انسانی بود و در آنجا تجربه‌ی علمی و درآبا هم سامان دادند. دانشجویان با روشی روبه‌رو شدند که تاکنون تجربه نکرده بودند. ما برای غنای کار مراحل را طی کردیم که در این گزارش گونه‌ی بدان پرداخته‌ایم. در واقع، براساس

و وسیع مقابل خود چه استفاده‌هایی می‌توان کرد؟ در یک نگاه دریافته‌ام که این چشم‌انداز ظرفیت دارد به یک مجموعه‌ی گسترده تبدیل شود. در این چشم‌انداز، ترکیبی از عناصر طبیعی، اقتصادی و باستان‌شناختی بسیار ارزشمند یافت می‌شود که می‌توان آن را به شکل مجموعه‌ای منسجم و در عین حال پیوسته و قابل بهره‌برداری برای تمامی مردم کشور، آماده‌سازی کرد. برایمان خیلی مهم بود که این اندیشه به نگرشی زیرساختی برای باز دیدهای علمی و مبنایی برای اکوتوریسم دانشجویی تبدیل شود. مشکل اساسی این بود که باز دیدهای علمی عمدتاً بر امور و مراحل اجرایی مبتنی بودند و کمتر دیده می‌شد که مجریان به اندیشه‌های علمی مسلح باشند. تصمیم گرفتم، ابتدا الگوهایی که مبتنی بر اندیشه‌های علمی بودند تدریس شوند و سپس در منطقه‌ی مورد نظر به اجرا درآیند. طبیعی بود که می‌باید از این گونه اندیشیدن باز خوردی به دست می‌آمد تا اثرات خود را نشان می‌داد. تصمیم بر این شد که مراحل زیر به عنوان الگوی علمی در باز دیدها به کار گرفته شوند:

۱. آموزش علمی نظریه‌ها و الگوهای فعالیت‌های آموزشی مرتبط با بازدید علمی و اکوتوریسم؛
 ۲. بازدید نظام مند (سیستمی) و چند منظوره از مناطق هدف؛
 ۳. تهیه گزارش‌های علمی به کمک ابزارهای نوین آموزشی و ویژه ابزارهای چند رسانه‌ای؛
 ۴. ارائه مطالب در قالب‌هایی هم چون سمینار و پانل؛
 ۵. تهیه باز خوردهای علمی از فراگیرندگان و گردشگران؛
 ۶. نتیجه‌گیری و مقایسه‌ی این روش با روش‌های موجود.
- در این گزارش گونه برآینم، این شش مرحله را به عنوان الگوی موفق ارائه کنیم تا استادان محترم و دانشجویان عزیز بتوانند از آن بهره‌ی علمی و پژوهشی بگیرند.

بیان مسئله

در جنوب شرقی شهرستان ری و در کنار جاده‌ی کمربندی، از حدود محله‌ی «قلعه گبری» تا «چشمه علی» و در مسیری طولی، آثاری دیده می‌شوند که مجموعه‌ی کاملی از پدیده‌های انسانی و طبیعی را، از قدیمی‌ترین دوران تا عصر حاضر، در خود جای داده‌اند. در یک گردش علمی- دانشجویی که جمعی از استادان مرکز تربیت معلم شهیدفتح شهری حضور داشتند.

با توجه به این که گزارشگر نوشتار حاضر تدریس دروس روش تدریس علوم اجتماعی و روش تحقیق را عهده‌دار بودند، دریافتند می‌توان از این طرح پیشنهادی به عنوان یک طرح علمی که هم در روش تدریس کاربرد فراوانی دارد و هم در درس روش تحقیق «کیس»^۳ بسیار مناسبی است، بهره گرفت و آن را آموزش داد. در واقع این طرح، بسیاری از سرفصل‌های دو درس مذکور را پوشش می‌داد. به همین سبب در طول ترم و با توجه به نیاز علمی دانشجویان آموزش‌های لازم داده شد.

در طول تدریس معلوم شد که دانشجویان، مشاهده‌ی علمی در روش تحقیق را به درستی نمی‌شناسند. تلقی آن‌ها عمدتاً مبتنی بر گردش و تفریح است و این پدیده‌ی علمی را جدی نمی‌گیرند. در واقع ناآشنایی و ناآگاهی نسبت به چرایی بازدید علمی در میان بیشتر افراد و دانشجویان احساس می‌شد در صورتی که مهم‌ترین و اساسی‌ترین نکته برای کسانی که در یک بازدید علمی شرکت می‌کنند، اطلاع و آگاهی از اهداف علمی در این نوع از بازدیدها و نیز اعتقاد کافی نسبت به آن‌هاست. به همین سبب عمده‌ترین مسئله مجهز نبودن آن‌ها به اندیشه و نظریات علمی در خصوص بازدیدهای علمی از یک سو، و روش تدریس برخی از استادان مبتنی بر صرف مشاهده و تفریح از سوی دیگر بود.

برای آموزش اثربخش و با عنایت ویژه به سرفصل دروس، هریک از استادان بحث‌هایی را آغاز کردند و در نهایت به صورت تحقیقی میدانی آن‌را به اجرا گذاشتند. در این گزارش، مراحل متفاوت یادشده به عنوان یک الگوی آموزشی در بازدید علمی مورد توجه قرار گرفته است تا هم دریچه‌ای برای اندیشیدن و نظریه پردازی و هم فتح بابی برای بازدیدهای میدانی علمی فراهم شود. بنابراین مقاله‌ی حاضر کوشیده است، روشی علمی مبتنی بر نظریه‌ها و روش‌های بازدید علمی و مطالعه‌ی میدانی در جغرافیا و تاریخ ارائه دهد.



تعریف گردشگری علمی

بازدید علمی عبارت است از: فرصتی برای بررسی مطالب علمی به صورت عینی، ترکیب روابط بین پدیده‌ها و قرار دادن مخاطبان در موقعیت مشاهده‌ی دقیق، علمی و هدفمند دنیای واقعی [سبزیکاری، بی تا: ۵۹-۵۸]. بازدید علمی روشی برای جمع‌آوری اطلاعات، مشاهده‌ی پدیده‌های جالب و حل مسئله در فرایند یاددهی- یادگیری است تا فرصتی برای کسب تجربه‌های دست‌اول از طریق مشاهده‌ی عینی پدیده‌ها، دست‌ورزی در پدیده‌های طبیعی و شناخت چگونگی ایفای نقش صحیح و واقعی خود در جامعه فراهم آورد [شایان، بی تا: ۴۷-۴۲].

اهداف بازدید علمی را می‌توان در این موارد خلاصه کرد: آزمون مسائل نظری مطرح شده، بهبود و ارتقای روحیه‌ی شرکت‌کنندگان

و آمادگی بیشتر آنان برای پی گیری مطالب نظری- کارگاهی، و آشنایی با مسیرهای جدید جغرافیایی و محیط های متفاوت پیرامون آن. بازدید علمی را نیز می توان به پنج نوع متفاوت تقسیم کرد:

۱. بازدید علمی برای پرورش مهارت های روانی- حرکتی؛
۲. بازدید برای تأیید مفاهیم یا اصول آموخته شده در مکان آموزشی؛

۳. بازدید علمی برای کشف مفاهیم و اصول علمی جدید؛

۴. بازدید برای جمع آوری اطلاعات؛

۵. بازدید علمی برای مشاهده ی عینی پدیده ها (طبیعی- انسانی)

[پیشین].

الگوهای گردشگری علمی

جست و جوی علمی ما نشان داد که بیش از ۲۰ الگوی علمی را می توان در حین گردش و بازدید از مناطق و چشم اندازهای طبیعی و انسانی به کار برد. تلاش می کنیم تنها چهار الگو را تبیین کنیم و ارتباط آن ها را با بازدید علمی روشن سازیم. در سایر موارد علاقه مندان را به منابع ذی ربط ارجاع دهیم.

۱. الگوی کاوشگری

این الگو برای ایجاد و تقویت تفکر علمی در فراگیرندگان به وجود آمده است. مبنای این الگو، اندیشه ی مسئله یابی است. کسی که دارای تفکر علمی است، کنجکاوی و حساسیت خاصی نسبت به پدیده های انسانی و طبیعی دارد و تمایل بسیاری برای شناسایی دقیق پدیده ها از خود نشان می دهد. ذهن مسئله یاب نخست سؤال می کند. سپس برای پاسخ به سؤال، اطلاعات لازم را به صورتی روشمند گرد می آورد و اطلاعات را پردازش می کند. سرانجام به تحلیل و یا تعلیل پدیده ها بر مبنای اطلاعات کسب شده می پردازد و پاسخ مناسبی برای حل مسئله به دست می آورد. این درست همان مراحل تحقیق است که معمولاً هر پژوهشگر آگاهی بدان عمل می کند. بنابراین، هدف این الگو «پرورش افراد مستقل است که در کاوشگری علمی مشارکت فعال داشته باشند و در خود نظم عقلانی و مهارت های لازم را برای طرح سؤال و تحقیق برای پاسخ به آن ها مبتنی بر کنجکاوی خود، به وجود آورند» [جویس، ویل و شاورز، بی تا: ۲۰۹-۳۰۷].

مراحل اجرای این الگو برای گردشگری علمی (محیط شناسی جغرافیایی) به شرح زیر طبقه بندی می شوند:

الف) مواجهه با پدیده و مسئله یابی

- قرار گرفتن در نقطه ای مرتفع برای داشتن چشم اندازی گسترده.
- کنجکاوی در یافتن پدیده های متفاوت اعم از انسانی، اقتصادی و طبیعی.
- دیدن پدیده ها در کنار یکدیگر و طرح سؤالاتی مبتنی بر چرایی.
- توضیح مقدماتی پدیده ها.
- معرفی پدیده های ناهم خوان با محیط.

ب) گردآوری داده ها و شناخت رویدادها

- پاسخ به سؤالات فراگیرندگان برای تأیید ماهیت پدیده ها.
- پاسخ به سؤالات فراگیرندگان در تأیید موقعیت پدیده ها.
- تعیین پدیده ها به عنوان متغیرهای بازدید.
- تبیین روابط علی و فرضیه سازی برای پدیده ها.

ج) سازمان دهی توضیحات

- منظم کردن توضیحات بر مبنای اولویت سؤال ها.
- تجربه و آزمودن پدیده ها به منظور پاسخ به فرضیه ها.

د) تحلیل جریان کاوشگری

- سازمان دهی محتوایی بر مبنای هدف و نتیجه.
- تحلیل راهبردهای کاوشگری و توسعه ی مهم ترین راهبردها.
- مدل سازی از راهبردها.

۲. الگوی تلفیق

الگوی تلفیق در علوم، برای کاربردی کردن چند دانش به کار گرفته می شود و در جهت پیدا کردن روابط علوم و حل مشکلات زندگی در حوزه ی تلفیق علوم و جامعه در تصمیم گیری های متفاوت سیاسی- اجتماعی مورد بهره برداری قرار می گیرد. در این علوم، ارتباط متقابل علم و جامعه در نظر گرفته می شود و رویکردی کاملاً تلفیقی دارد. در واقع، از آن جا که علوم مجزا از هم دربرگیرنده ی مسائل محیطی نیستند، باید محیط طبیعی را با مسائل زندگی درآمیخت تا بتوان در اداره ی محیط زندگی به صورتی کاربردی عمل کرد. از این الگو می توان برای شیوه های علمی بازدید بهره جست. مراحل این بازدید با عنایت به مختصات شیوه ی تلفیقی در موارد زیر خلاصه می شوند:

- شناسایی مسائل مربوط به امور محلی؛
- استفاده از منابع محلی به منظور تهیه ی اطلاعاتی برای حل مسئله؛
- درگیری فعال افراد برای جست و جوی اطلاعات؛
- تمرکز روی اطلاعاتی که از برخورد فرد با محیط به دست می آیند؛
- تأکید زیاد بر مهارت های فرایندی، همان گونه که این مهارت ها را دانشمندان به کار می گیرند؛

● تبیین نقش های متفاوت به ویژه نقش شهروندی؛

در این الگو:

- محتوا تجربه هایی است که بازدیدکنندگان به دست می آورند.
- گردشگر هر قدر که بیشتر یاد می گیرد، باید کنجکاوتر شود.
- مربی گردشگری باید به عنوان یک منبع راهنما تلقی شود.
- پرسش های زیادی از جانب بازدیدکنندگان باید مطرح شوند و در تبیین فعالیت ها و مواد یادگیری مورد استفاده قرار گیرند.
- گردشگران باید در تعیین روابط علی مشاهدات و اعمال خود بسیار

تشویق شوند تا اعمالی ماهرانه انجام دهند.

جدید و ارتباط آن با پیش‌سازمان‌دهنده بیان کنند.

● گردشگر درباره‌ی مشاهدات خود باید نظریه‌های اساسی را جست و جو کند و با آن‌ها برخورد مستمر داشته باشد.

● گردشگران باید مطالعات خود را در محل، به زندگی روزمره‌ی خود مربوط سازند.^۲

● گردشگران باید در حل مسائل اجتماعی مشارکت کنند.

۳. الگوی پیش‌سازمان‌دهنده

آزویل^۳، یادگیری را به معنای درک کل می‌داند. به این معنا که اگر فراگیرنده، کل یک موضوع را دریابد، نسبت به اجزای آن شناخت لازم را به دست می‌آورد. در نظر وی، هر رشته‌ی علمی دارای ساخت و هرم مفهومی است که مطالب و مفاهیم کلی‌تر در قاعده‌ی هرم قرار دارند و هرچه به رأس هرم نزدیک‌تر می‌شویم، مفاهیم ویژه‌تر می‌شوند. در یادگیری باید بگوئیم، ابتدا مطالب کلی‌تر را تدریس کنیم و به ترتیب مطالب جزئی‌تر را بیاموزیم. به این ترتیب در ذهن فراگیرنده، سازمانی از شناخت شکل می‌گیرد که آزویل آن را «ساخت‌شناسی»^۴ می‌نامد. بنابراین، ساخت‌شناسی نظام مفاهیمی است که از مطالعه‌ی مراحل ساخت یک دانش در ذهن فراگیرنده شکل گرفته است. این درست‌نگرشی است که جغرافی دانان در بررسی‌های میدانی معمولاً به کار می‌گیرند و در الگوی گردشگری فوق‌العاده کاربرد دارد. این الگوی علمی را بازسازی می‌کنیم:

مرحله‌ی ارائه‌ی پیش‌سازمان‌دهنده

● هدف‌های بازدید را مشخص می‌کنیم؛

● ویژگی‌های اصلی سازمان‌دهنده را بیان می‌کنیم؛

● با بیان مثال از محیط مورد مشاهده، زمینه‌ی درک سازمان‌دهنده را فراهم می‌سازیم.

مرحله‌ی ارائه‌ی مطالب

● مطلب مورد نظر را پس از یک نگاه دقیق به سیستم ارائه می‌کنیم.

● دقت و توجه فراگیرندگان و بازدیدکنندگان را مورد تأکید قرار می‌دهیم.

● ارتباط سازمانی مطالب را با پیش‌سازمان‌دهنده آشکار می‌سازیم.

مرحله‌ی تحکیم سازمان‌شناخت

● از بازدیدکنندگان می‌خواهیم خلاصه‌ای از ویژگی‌های اصلی منطقه و یا مطالب جدید را بیان کنند.

● از بازدیدکنندگان می‌خواهیم که ارتباط مطالب جدید را به پیش‌سازمان‌دهنده توضیح دهند.

● برای درک بهتر از مخاطبان می‌خواهیم که مثال‌های بیشتری از منطقه‌ی مورد مطالعه بیاورند.

● از متعلمان می‌خواهیم که نظر انتقادی خود را در خصوص مطالب

۴. الگوی زیست‌محیطی

در این الگو تلاش می‌شود تا بین عناصر زیست‌محیطی و محیط فرهنگی هر مکان تطابق صورت پذیرد. این رهیافت نگرشی دوسویه از گردشگری ارائه می‌دهد: از یک سو گردشگری شامل عمل و عکس‌العمل گردشگران در محیط است و از دیگر سوی اندازه، وسعت و دامنه‌ی عملکردی گردشگری را نشان می‌دهد. طبیعی است که برای حفظ تعادل اکولوژیک لازم است، بین میزبان و گردشگران کنش متقابل صورت گیرد تا گونه‌های خاصی از گردشگران به مکان‌های مورد نظر جلب شوند و از یک سو محیط را بشناسند و در آن دخل و تصرف کنند و از سوی دیگر به توسعه‌ی پایدار و تعادل زیست‌محیطی یاری رسانند.

این نوع گردشگری بومی شده است و گردشگران با عنایت به طرح‌ها و سیاست‌های بومی‌سازی گردشگری، بر منطقه‌بندی کردن برای تصمیم‌گیری در امر توسعه تأکید می‌ورزند. از این منظر، گردشگران به گونه‌ای تقسیم می‌شوند که سرمایه‌گذاری‌ها در تمامی محیط‌کشوری و یا سرزمینی، اثربخش باشند و موجب توسعه‌ی مکان‌های متعدد شوند تا بدین وسیله، توسعه‌ای یکپارچه تحقق یابد. در این حوزه، اکوتوریسم نقش خود را به خوبی می‌نماید.

مقصود ما از اکوتوریسم براساس آخرین تعاریف «سازمان جهان‌گردی و گردشگری» و سازمان‌های بین‌المللی مرتبط عبارت است از آن نوع گردشگری که در آن، مشاهده‌ی طبیعت و ادراک ارزش‌های واقعی آن هدف قرار گرفته است و گردشگران به نوعی در حفاظت از محیط مشارکت می‌کنند؛ به گونه‌ای که فعالیت آن‌ها کمترین اثرات منفی را بر محیط طبیعی و میراث فرهنگی به جای می‌گذارد. از این تعریف، می‌توان چهار معیار استخراج کرد:

۱. حداقل تأثیر منفی بر زیست‌بوم؛

۲. حداقل تأثیر منفی بر فرهنگ؛

۳. حداکثر سود اقتصادی برای میزبان؛

۴. حداکثر رضایت آموزشی-تفریحی برای گردشگران.

از سوی دیگر می‌توان برای هر یک از فعالیت‌های اکوتوریستی به ویژگی‌های زیر اشاره کرد:

۱. وابسته به طبیعت باشد.

۲. از نظر اکولوژیک پایدار باشد.

۳. مهم‌ترین بخش آن، آموزش و تفسیرهای سایت مورد مطالعه باشد.

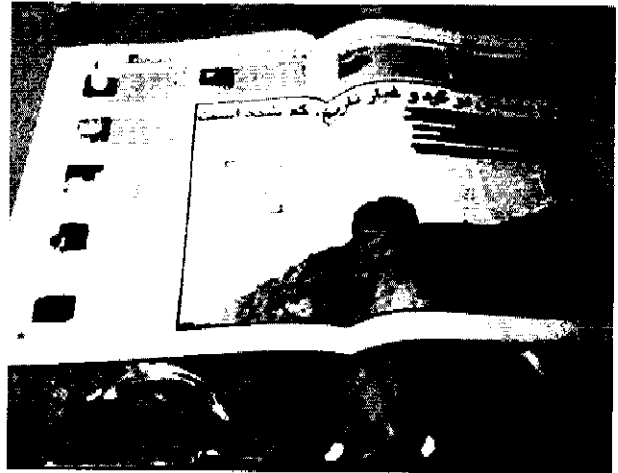
۴. جوامع محلی و میزبان در آن مشارکت داشته باشند.

در این رهیافت گردشگر وظایف زیر را به عهده دارد:

۱. حفظ و استفاده پایدار از منابع (طبیعی، اجتماعی و فرهنگی)؛

۲. عدم مصرف بیش از حد و اتلاف منابع؛

۳. مشارکت با جوامع محلی در توسعه‌ی گردشگری؛



مشاهده‌ی دقیق و روشکافانه‌ی عناصر طبیعی، نحوه‌ی انجام فعالیت‌ها و نگاه به اشیا، تشخیص اثرات طبیعی و انسانی و حیوانی، جمع‌آوری آثار باقی مانده و... آموزش داده شد. در این مرحله دقیقاً تفاوت بازدید علمی با یک بازدید معمولی بیان شد. در بازدید علمی، هدف‌هایی چون کشف روابط پدیده‌ها، تعمیم واقعیت‌ها همراه با استدلال منطقی و... صورت می‌پذیرد. به علاوه، برنامه‌ریزی در بازدید علمی اصلی قطعی است، اما در بازدید معمولی، برنامه‌ریزی جدی نیست. بازدید علمی کشف مسئله و ارائه‌ی راه‌حل آن است.

۴. هماهنگی‌ها: برای انجام بازدید لازم بود با افراد و سازمان‌های ذی‌ربط هماهنگی صورت پذیرد. به این منظور، با دفتر معاونت آموزش و مسئولان مرکز تربیت معلم شهید مفتاح از یک سو و با سازمان میراث فرهنگی، شهرداری محل، اداره‌ی کل محیط‌زیست، نیروی انتظامی و... هماهنگی‌های لازم به عمل آمد.

۵. بازدید مقدماتی: دو روز قبل از بازدید، نگارندگان این گزارش به عنوان متخصصان فن، از منطقه به صورت میدانی و پیاده بازدید به عمل آوردند در این بازدید، با کمک نقشه‌های موجود مسیر حرکت، ایستگاه‌های علمی و توقفگاه‌ها، و مدت توقف تعیین شد و برای هر کدام زمان سنجی انجام گرفت. به منظور بهینه کردن بازدید علمی، تمهیدات لازم فهرست شد تا با در نظر گرفتن آن‌ها، روند گردشگری به خوبی طی شود.

۶. طراحی روند بازدید: طی جلسه‌ای، استادان مربوطه با کمک اطلاعات و نقشه‌های علامت‌گذاری شده، روند بازدید و مکان‌های مورد مطالعه را دوباره مرور کردند. هدف از این اقدام کنترل وضعیت قبل از اجرای بازدید بود.

۷. تهیه‌ی گزارش اولیه:

(الف) از دانشجویان در هفته‌ی قبل از بازدید خواسته شد که گزارش بازدید خود را به صورت متفاوت مانند فیلم برداری دیجیتال، سی‌دی، عکس، ضبط صدا، جمع‌آوری آثار (گیاهان، سنگ‌ها، سفال‌ها، نمونه‌ی خاک، نمونه‌ی آب و...) یا به صورت تهیه‌ی ماکت، نقشه، روزنامه‌ی دیواری و... و یا به صورت گزارش مکتوب ارائه کنند.

(ب) بازدیدکنندگان را در گروه‌های چهار نفره‌ی رسیدی سازمان‌دهی کردیم تا در حین بازدید بتوانند با یکدیگر مبادله‌ی علمی داشته باشند و اطلاعات را تجزیه و تحلیل کنند.

۸. روز بازدید و ایستگاه‌ها: برای تأثیرگذاری علمی، کل مسیر به شش ایستگاه تحقیقاتی به شرح زیر تقسیم‌بندی شده بود:

ایستگاه اول: این ایستگاه در مقابل ساختمان آموزش مرکز برپا شد. نخست اهداف دقیق و علمی بازدید را شرح دادیم. سپس کل مسیر و ایستگاه‌ها را معرفی و مقدمه‌ای از تاریخ هشت هزار ساله‌ی شهر ری ارائه کردیم.

ایستگاه دوم: افراد، بالای پل عابر پیاده که در سمت چپ منطقه

۴. مشاوره با افراد ذی‌نفع و عامه‌ی مردم؛

۵. انجام تحقیق و پژوهش با تجزیه و تحلیل اطلاعات برای دست‌یابی به مقاصد گردشگری.

در نتیجه می‌توان گفت: هدف‌های گردشگر عبارت‌اند از مواردی هم‌چون: اصلاح کیفیت زندگی جامعه‌ی میزبان، کسب تجارب کیفی، و حفظ محیط‌زیست که هم جامعه‌ی میزبان و هم گردشگران وابسته به آن‌اند.^۶

مراحل اجرای یک بازدید نظام‌مند

در این نوشتار، «طرح بازدید علمی از دهکده‌ی اکوتوریستی ری باستان» که طرحی جامع است و به صورتی کاملاً علمی ارائه شده، هدف قرار گرفته است. بدین منظور، از کل منطقه‌ی مورد مطالعه می‌باید بازدید می‌شد. برای تحقق این امر، مراحل بازدید آن چنان که اتفاق افتاد در این نوشتار ذکر می‌شود تا با آن چه در الگوها مورد بحث قرار گرفت، مقایسه و تطبیق داده شود. اینک به عنوان یک کیس بسیار پیچیده و در عین حال خلاقانه مراحل این بازدید گزارش می‌شود:

۱. آموزش: در چند جلسه‌ی کلاسی، برای ایجاد ادراک شناختی و آشنایی با منطقه، مفاهیم اولیه برای دانشجویان مطرح و درباره‌ی آن بحث و گفت‌وگو شد. الگوها و انطباق آن‌ها با شرایط واقعی، دانشجویان را به تکاپو و امی داشت تا با دقت به بحث‌ها بیندیشند. نکته‌ی مهم آن بود که این آموزش‌ها کاملاً با نیازهای درسی آنان انطباق داشت و مسائل درسی را به صورت کاملاً ملموس و به یادماندنی به آنان می‌آموخت.

۲. مطالعه‌ی کتاب‌خانه‌ای: به دانشجویان برای یادگیری بیشتر، منابع متعددی درباره‌ی منطقه معرفی شود تا با بررسی آن‌ها بتوانند، اطلاعات اولیه‌ی خود را درباره‌ی منطقه تا حدودی افزایش دهند و اطلاعات روزآمدی در دست داشته باشند. دانشجویان به عنوان منبع کتب، مقالات، گزارش‌ها، عکس‌ها، تصاویر، نقشه‌ها و منابع الکترونیکی متعددی را مطالعه و بررسی کردند و از سی‌دی، اینترنت، فیلم و... بهره گرفتند.

۳. جلسه‌ی قبل از بازدید: نحوه‌ی بازدید علمی، شیوه‌های آن،



حوالی بوده است.

هدف از استقرار ایستگاه سوم روی این پل، نشان دادن جزئیات چشم اندازی بود که در ایستگاه قبلی دانشجویان آن را لمس کرده بودند؛ بدین معنی که ادراک کامل تر و دقیق تری نسبت به مفهوم چشم انداز منطقه به دست آورند.

ایستگاه چهارم: محوطه‌ی دهکده که قبلاً در قالب نقشه و با توضیحات معرفی شده بود، محل استقرار و بازدید دانشجویان به عنوان ایستگاه چهارم تعیین شد. در این ایستگاه از دانشجویان خواسته شد، عناصر متفاوت انسانی، طبیعی و اجتماعی، هم چون: نحوه‌ی استقرار جمعیت، اشتغال، ناهمسازی‌ها، پدیده‌های ژئومورفیک، شیب، اثرات فرسایش، انواع پوشش گیاهی، مکان‌های صنعتی، مکان‌های معدنی، مراکز علمی دانشگاهی و... را شناسایی و در صورت امکان، نمونه برداری علمی کنند. سپس ترکیب این عوامل را با یکدیگر و علت و نحوه‌ی پراکندگی آن‌ها را توضیح دهند. هدف از این اقدام آن بود تا دانشجویان ضمن مشاهده‌ی علمی، قدرت ترکیب عناصر را در خود تقویت کنند و هم چنین عملاً با مسائل و مشکلات احتمالی روبرو شوند، تا در قالب طرحی نظام مند بتوانند به حل مسئله بپردازند.

محوطه‌ی دهکده شامل عناصر متعددی بود که یکجا در این محوطه شکل گرفته بودند؛ از جمله چشمه علی، دژ رشکان، قلعه‌ی سلجوقی، برج اینانج، استودان زرتشتی‌ها، قنات چارچوب، مسیل فیروزآباد، پوشش گیاهی-زراعی و کرت بندی‌های ویژه‌ی صیفی جات، و گیاهان دارویی. دانشجویان می‌باید مشاهدات خود را به دقت یادداشت می‌کردند تا بتوانند به نگرشی نظام مند دست یابند و سپس در گزارش نویسی‌های خود از آن بهره بگیرند.

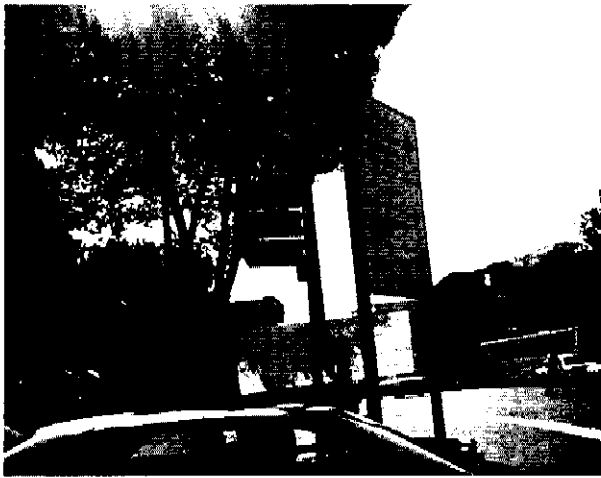
ایستگاه پنجم: نزدیک دژ رشکان، دانشجویان در مقابل میدان کوچکی که محوطه سازی شده بود، مستقر شدند. این دژ از آن جهت قابل بازدید بود که گروهی از سازمان میراث فرهنگی به سرپرستی آقای افروند، آن را حفاری باستان شناختی کرده بودند و اطلاعات بسیار تازه‌ای از این دژ بسیار کهن به دست داده‌اند.



بود، مستقر شدند و توضیحات اولیه را شنیدند. هدف از توقف در این ایستگاه شناساندن موقعیت کلی و نشان دادن چشم اندازی وسیع از منطقه‌ی مورد مطالعه بود. از این نقطه می‌توانستیم ری باستان و محدوده‌ی آن را به دانشجویان نشان دهیم. در این ایستگاه، دیواره‌ی بلند شهر قدیم که اکنون چیزی از آن باقی نمانده و تنها در چشمه علی به صورت نمادین قسمتی از آن بازسازی شده است، مسیریابی شد و برای دانشجویان تشریح گردید.

ایستگاه سوم: بالای «پل صوفی رازی» ایستگاه بعدی دانشجویان بود. ابتدا صوفی رازی به عنوان یکی از بزرگ‌ترین منجمان و ریاضی دانان تاریخ این شهر و با شهرتی جهانی معرفی شد. او اولین کسی است که صورت فلکی را طراحی و تشریح کرد. این صورت، هم اکنون نیز در نجوم دارای اعتبارند و در بسیاری از دانشگاه‌ها و مراکز علمی دنیا آموزش داده می‌شوند. استاد ابو حمزه درباره‌ی این منجم می‌گوید: صوفی رازی شهرت جهانی دارد، منتها در ایران نسبت به او کم لطفی شده است؛ به گونه‌ای که فقط شرح حال کوتاهی پشت جلد یکی از کتاب‌های دبیرستانی به صورتی کاملاً مختصر درباره‌ی او آمده است. حال آن که در کتب مدارس ژاپن، چندین صفحه مطلب درباره‌ی او وجود دارد. صوفی در میان منجمان دنیا شهرت وافری دارد.

برای ارج گذاری نسبت به دانشمندان و اندیشمندان بزرگ عالم، نقطه و یا نقاطی از کره‌ی ماه را به نام این گونه افراد نام گذاری می‌کنند. برای مثال، یک نقطه به نام گاليله نام گذاری شده است. صوفی رازی تنها کسی است که ۹ نقطه‌ی کره‌ی ماه به نام او اختصاص داده شده است. این امر حاکی از عظمت علمی او و جایگاهش در میان دانشمندان دنیاست. برای احیای نام این منجم بزرگ، پل یاد شده با تلاش‌های زیاد استادان، به نام او نامیده شد. حدس زده می‌شود که رصدخانه‌ای که وی طراحی کرده و ساخته بود و بعدها خواجه نصیرالدین طوسی رصدخانه‌ی خود را در مراغه از روی این رصدخانه کپی برداری کرد، در همین حوالی مستقر بوده است، اما مکان دقیق آن قابل شناسایی نیست. به هر حال، با توجه به شرایط منطقه و مناسب بودن برای رصد ستارگان، به نظر می‌رسد که مکان یاد شده در همین



را ارائه دهند. در واقع، نوعی اتاق فکر هوشمند تشکیل شد تا با بارش مغزی و رد و بدل کردن اطلاعات، نقاط قوت و ضعف اطلاعاتشان تعیین شوند و صحت مطالب مورد ارزش یابی قرار گیرد. این شرایط به خوبی می توانست قدرت تجزیه و تحلیل آن ها را اصلاح و احیاناً تقویت کند.

دانشجویان پس از بازدید از محوطه ی دهکده ی طراحی شده ری باستان، در بلندترین نقطه ی دژ مستقر شدند تا یک بار دیگر چشم انداز منطقه را مشاهده کنند و در همان جا ببینند که چگونه این عوامل بایکدیگر تلفیق شده و ری باستان را به وجود آورده اند. به این منظور از استاد ابو حمزه خواسته شد، نکات تاریخی منطقه را برای دانشجویان به گونه ای تحلیلی مورد بحث قرار دهد. وی چنین گفت: ظاهراً حدود ۲۲۰۰ سال پیش، ری پایتخت بهاره ی سلسله ی اشکانیان بوده است. نام قلعه ی عظیم «رشکان»، از نام ارشک، بنیان گذار سلسله ی اشکانی گرفته شده است. ری در آن زمان «ارشکیه» نامیده می شد. حفاری های انجام شده نشان داده اند، قلعه دو طبقه داشته و مصالح آن سنگ، ساروج و گچ بوده است. قبلاً حدس زده می شد که این قلعه به دوره ی آل بویه مربوط است، اما اکنون با به دست آمدن ابزارهای متعدد جنگی، سکه های مکشوفه و نوع معماری قلعه می توان به یقین گفت که این قلعه قدمت بیشتری دارد و به احتمال قوی به دوره ی ساسانیان و یا اشکانیان (احتمال اشکانیان قوی تر است) مربوط می شود. امید است که گزارش علمی این حفاری ها توسط آقای افروند منتشر شود تا به بسیاری از سؤالات و ابهام های موجود پاسخ داده شود.

۹. در حین بازدید: استادان، هنگام بازدید بر انجام فعالیت های متفاوت دانشجویان مدیریت لازم را داشتند و با پاسخ های شفاهی کوتاه، بررسی آثار به دست آمده، تذکر نکات ویژه، تبیین روابط علی پدیده ها، نشان دادن ارتباط پدیده ها با زندگی روزمره ی دانشجویان و... در راهنمایی آن ها و کمک به تحکیم شناخت آن ها می کوشیدند در این مرحله از دانشجویان خواسته شد، برداشت های علمی خود را نظام مندانه (سیستماتیک) کنند.

به نظر می رسد می توان بین تمدن چشمه علی و دژ رشکان ارتباطی یافت. نزدیکی این دو محور به یکدیگر، می تواند علامتی برای این ارتباط باشد. تحقیقات آینده می توانند صحت و سقم این مطلب را تعیین کنند. باستان شناسان در گوشه ای از منطقه، مزرعه ی سفال ساخته بودند تا دوره های تاریخی را در این محوطه ی تاریخی مشخص و طبقه بندی کنند. دانشجویان با مشاهده ی جزئیات سفال ها و نقوش آن ها، و هم چنین آثار کوره ها می توانستند به تحلیلی در این حوزه دست یابند و اطلاعات خود را تکمیل کنند. گزارش های آقای افروند می توانند این واقعیات را بهتر نشان دهند.

۱۰. نتیجه گیری از مسیر طی شده: ترکیب روابط بین پدیده های متفاوت در جریان گردشگری و به وجود آوردن موقعیت هایی که بتوانند با تماس و مشاهده ی دنیای واقعی مفاهیم را به راحتی دریابند، هدف این ایستگاه ها بود. توضیح آن که در این مسیر، هم با شبکه ی آب ها (فناوت چارجوی، مسیل فیروز آباد، مسیر فاضلاب های شهری، آب شرب، آب کشاورزی و...)، هم با کوه های طبرک و نقاره خانه، دامنه های پر شیب، مخروط افکنه های متعدد، و فرسایش آبی و فیزیکی، و هم با پدیده های انسانی هم چون چهارشنبه بازار (بازار محلی تشکیل شده در کنار دژ رشکان)، ترکیب ساختمان ها، شبکه بندی خیابان های اطراف، اشتغال و... روبه رو می شدند. در کنار همه ی این ها، مجموعه ای عظیم از تمدن هشت هزار ساله ی ری با آثار باستانی متعددی چون قلعه ی گبری (یکی از چهار قلعه قدیمی که در چهار گوشه ی شهر ری باستان تعبیه شده بود) استودان گبرها، برج نقاره خانه، گنبد امیر اینانج، قلعه ی سلجوقی، گورستان زیرین و زبرین، برج طغرل، چشمه علی و... وجود داشتند که می باید رابطه های آن ها و علل قرارگیری آن ها

ایستگاه ششم: دانشجویان به مرکز تربیت معلم شهید مفتاح شهر ری بازگشتند تا از روند بازدید علمی ارزش یابی اولیه ی خود

در یک مسیر طولی، ترکیب استقرار هر کدام از این پدیده‌ها، نحوه‌ی تأثیر و تأثر پدیده‌ها بر یکدیگر و... سنجیده می‌شود. اکنون دانشجویان باید این مهارت‌ها را به دست آورده باشند.

۱۱. ارائه‌ی روش کار در کلاس: نمایش و ارائه‌ی دانسته‌ها، یکی از مهارت‌هایی است که طی دوره‌های آموزشی به دانشجویان آموخته می‌شود. از دانشجویان خواسته شد:

- بر برنامه‌ریزی دقیق تأکید داشته باشند.
- برای ارائه‌ی مطالب گروه‌بندی شوند (مبنای گروه‌ها می‌تواند رسدهای انجام شده در مسیر بازدید باشد).
- نمایشگاه متنوعی از محصولات الکترونیک (فیلم، اسلاید، سی‌دی، اینترنت، وب‌سایت، عکس، و...) و محصولات مکتوب (مقاله، گزارش، عکس، نقشه، ماکت، مدل و...) تشکیل دهند.

۱۲. تهیه‌ی گزارش همراه با تحقیقات میدانی و اسنادی توسط دانشجویان: در این مرحله تلاش شد تا به دانشجویان مهارت تهیه‌ی گزارش در گردشگری به صورت عملی آموزش داده شود و بر نکات زیر تأکید شد:

- دقت کافی هنگام مشاهده؛
- کنجکاوی و پرسشگری مداوم؛
- درک درست از موضوع و یا موضوعات مطرح شده؛
- ضبط و بهره‌برداری از توضیحات (عکاسی، فیلم برداری و یادداشت نویسی)؛
- جمع‌آوری اطلاعات و افزایش دقت در حین برداشت از اطلاعات؛

● آموختن بهترین راه برداشت از اطلاعات؛
● استفاده‌ی درست از مشاهده‌ی مستقیم و استفاده از حواس پنج‌گانه در مشاهده.

۱۳. نتیجه‌گیری: در این مرحله تلاش شد تا دانشجویان بتوانند موارد زیر را به عنوان نتیجه‌ی فعالیت‌های خود بیاموزند:

- ارزیابی دانش‌ها و مهارت‌های خود در شناخت مسائل و در مقیاس‌های متفاوت؛
- فراهم آوردن زمینه‌های مناسب برای آموزش و یادگیری عملی مفاهیم و پدیده‌ها در رشد تفکر همراه با دقت و کنجکاوی؛

● همراهی و هم‌گامی با روش جدید تدریس و کمک به گسترش یادگیری؛

● کاربرد دانش‌های نظری و مهارت‌های عملی در جریان گردشگری علمی و گزارش دهی؛

● ارائه‌ی روش‌های نوین برای معرفی آثار از طریق برگزاری همایش‌های دانشجویی و استفاده از فناوری‌های نوین ارتباطات و آموزش.

نگرش دانشجویان نسبت به گردشگری علمی

برای ارزش‌یابی نتایج به دست آمده از این تحقیق، بهترین ارزش‌یابان، دانشجویان چهارکلاسی بودند که در این آموزش مستمر بهره‌ی لازم را بردند. تبیین این نگرش‌ها خود بخشی و مقاله‌ای دیگر را می‌طلبد و در حوصله‌ی این نوشتار نیست. امید آن که بتوان در آینده‌ای نه‌چندان دور به این نوع ارزش‌یابی نیز به گونه‌ای علمی پرداخت. ارزش‌یابی از دانشجویان توسط چند سؤال باز پاسخ صورت گرفت که ما در ادامه، تنها محورهایی از این پاسخ‌ها را استخراج و جملات دانشجویان را به صورت شاهد مدعا و اثر این بازدید ذکر کرده‌ایم:

۱. ایجاد انگیزه:

● برای انجام کارهای تحقیقی میدانی، روش شما ایجاد انگیزه و سپس دقت ما را جلب می‌کرد.

● این روش توجه بیشتر ما را به درس جلب می‌کرد و خسته‌کننده نبود. در نتیجه سعی می‌کردیم با انگیزه‌ی بیشتری نکات اساسی و مهم را بیاموزیم.

● محتوای دروس موجب شد که با کار تحقیق و پژوهش میدانی آشنا شویم و به آن علاقه پیدا کنیم.

● خیال می‌کنم گردش علمی در محوطه‌ی دهکده‌ی اکوتوریستی ری باستان، روشی نوین در تدریس بود.

● روش کار خوب بود. به قول خودتان، جرقه‌ای می‌زید و دانشجو خودش علاقه‌مند می‌شود و به دنبال مطالب بیشتری می‌رود.

● برای مطالعه‌ی کتب متفاوت درباره‌ی بازدید از مکان‌های گوناگون انگیزه پیدا کردم.

۲. تغییر نگرش:

● چه قدر خوب می‌توان از لحظه‌های زندگی استفاده برد و هیچ لحظه‌ای را به بطلالت نگذراند.

● دیگر خود را مشغول کارهای بی‌بهره نخواهم کرد.

● گویا دریچه‌ای از امید و نگرش مثبت به روی من باز شد.

● کار عملی واقعی را کاملاً حس کردیم.

● با فرهنگ جدیدی در زمینه‌ی بازدید علمی آشنا شدم.

۳. اثرات آموزشی:

● من یک روز علمی را پشت سر گذاشتم.

● یاد گرفتم که از هر چیزی به آسانی نگذریم و نگاهم به همه چیز با دقت تمام باشد.

● استفاده از تمام امکانات محیطی برای یادگیری را به خوبی آموختم.

● اطلاعات متنوعی در موارد گوناگون به دست آوردم.

۷. برداشتن از کتب گردشگری (ماهیت و مفهیم). دکتر پاپلی یزدی.

منابع

۱. منابع نظری

۱. کارین، آرتور و بی ساند، روبرت، آموزش علوم، انتشارات آستان قدس رضوی، مشهد، ۱۳۷۲.
 ۲. جویس، بیوس؛ ویل، مارتین؛ شاورز، بوریس، الگوهای تدریس، ترجمه‌ی دکتر محمدرضا بهرنگی.
 ۳. میلوره، جی گالن؛ ام الکسندر، ویلیام؛ لوی، آرتور، برنامه‌ریزی درسی برای تدریس و یادگیری، ترجمه‌ی دکتر خوی نژاد، انتشارات آستان قدس رضوی، مشهد، ۱۳۷۲.
 ۴. تایلر، رالف، و، اصول اساسی برنامه‌ریزی درسی و آموزش، ترجمه‌ی ابراهیم عظیمی، مرکز تحقیقات در برنامه‌ریزی، ۱۳۵۱.
 ۵. ناله‌مال محمدالی، دکتر احمد و ابوحسره، احمد، طرح ایجاد دهکده‌ی اکتونوریستی در استان در شهرستان ری؛ طرح منطقه‌ی ویژه‌ی گردشگری اقتصادی، تاریخی و طبیعی شهرستان ری.
 ۶. لوی، مینا برنامه‌ریزی آموزشی، برنامه‌ریزی درسی مدارس، ترجمه‌ی فریده مشایخ، انتشارات مدرسه، تهران، ۱۳۸۵.
 ۷. پاپلی یزدی، دکتر محمدرحیم و سقایی، مهدی، گردشگری (ماهیت و مفهیم)، انتشارات سمت، تهران، ۱۳۸۵.
 ۸. وای کی، جاک، جهانگردی در چشمه‌اندازی جامع، ترجمه‌ی دکتر عسی پارسدیان و دکتر سیدمحمد انجری، دفتر پژوهش‌های علمی و فرهنگی.
 ۹. فیض، دهرید، مقدمه‌ای بر طبیعت‌گردی، ترجمه‌ی دکتر اولادی قدیکلاهی، دانشگاه مازندران، ۱۳۸۵.
 ۱۰. مازیار، نیرزمن، مروری بر اکتوریسم در ایران، ماه‌نامه‌ی صنعت حمل و نقل، شماره‌ی ۲۱۶، ویژه‌نامه‌ی سفر.
- ### ۲. گردشگری علمی
۱. ابوحسره، احمد، معرفی برخی از آثار تاریخی ری، مؤسسه‌ی فرهنگی هنری بنی‌فاطمه (ع)، شهر ری.
 ۲. حاجب‌زاده، بهروز، طراحی و اجرای بازدیدهای علمی-آموزشی با تأکید بر اهمیت آن‌ها در آموزش زمین‌شناسی، مجله‌ی رشد زمین‌شناسی، شماره‌ی ۳، ۱۳۸۵.
 ۳. سزیکدی، مجید، طرحی نو در گسترش فعالیت‌های بازدید علمی جغرافیایی، مجله‌ی رشد آموزش جغرافیا، شماره‌ی ۴۴، برگ ۵۸-۵۹.
 ۴. شایان، دکتر سیاوش؛ جویینه، دکتر مهدی؛ منصور، ملک عباسی، راهکارهای آموزش جغرافیا، نشر شوفا، تهران، ۱۳۸۲.
 ۵. شایان، دکتر سیاوش، گزاره‌نویسی در بازدیدهای علمی جغرافیایی، مجله‌ی رشد آموزش جغرافیا، شماره‌ی ۴۴.
 ۶. _____، درباره‌ی آموزش جغرافیا، انتشارات مدرسه، تهران، ۱۳۸۳.
 ۷. ملکی، دکتر حسن، برنامه‌ریزی درسی (راه‌نمای عمل)، انتشارات مدرسه، تهران، ۱۳۷۶.

● با انواع روش تحقیق، تدوین و نگارش به خوبی آشنا شدم.
اکتون می‌دانم که تحقیق و تدوین، رونویسی از یک کتاب و یا چند مقاله نیست؛ بلکه تحقیق کاری نو مبتنی بر اندیشه‌ی نوین است.

۴. اثرات تربیتی:

- شرکت همگان در امور درس و بحث کلاسی و فرصت دادن به همه‌ی دانش‌پژوهان، از محاسن تربیتی این آموزش‌ها بود.
 - با گوش دادن به صحبت‌های شما، این نگرش و انگیزه در دانشجویان ایجاد شد که با دید عمیق‌تر و نکته‌سنج‌تری به اطراف خود بنگرند و سعی کنند به ریشه‌های پدیده‌ها توجه داشته باشند.
 - کاری که ما دانشجویان شما کردیم، به یاد ماندنی است.
 - خیال می‌کنم این بازدید علمی هماهنگی عجیبی بین تمام دانسته‌های ما ایجاد کرد.
 - شما با روحیه‌ی شاد به کلاس می‌آمدید و خنده‌ی باوقار از چهره‌ی شما محو نمی‌شد. به همین سبب ما نیز احساس امنیت و شادایی داشتیم و مسائل را به خوبی درک می‌کردیم.
 - غیر از مباحث درسی پشتکار، اراده و همت بالا را آموختیم.
 - در گردشگری علمی، مفاهیمی از قبیل تقویت روحیه‌ی همیاری، تعاون، مشارکت‌جویی و مسئولیت‌پذیری در افراد برایمان مصداق عینی پیدا کرد.
- نتایج به دست آمده از این اقدام علمی مروهون زحمات بی‌شائبه بیش از ۱۰۰ دانشجویی است که تا آخرین مراحل ما را یاری دادند و در تعلیم و تربیت گام به گام با ما حرکت کردند. ما نیز امیدواریم که این زحمات سرمایه‌ی فرهنگی-اجتماعی بزرگی برای آنان شده باشد و ما را نیز مشمول دعای خیر خود کنند.

تأکید و اصرار داریم که این گونه فعالیت‌ها با تأکید بر ریشه‌های علمی، تداوم پیدا کند و مسئولان مربوطه، هم چون هست والا و علاقه‌ی وافر ریاست محترم مرکز تربیت معلم شهید مفتوح و معاون محترم آموزشی مرکز که با فراهم کردن امکانات لازم، از این طرح پشتیبانی کردند، با روش عالمانه‌ی خود بیاموزانند که می‌توان منشأ تحول آموزشی شد. بدین وسیله تشکر خود را از سایر عزیزان اعلام می‌داریم و امید داریم که این تحولات همراه با نگرش‌های علمی جدید تداوم یابند.

بی‌نوشت

2. scientific tourism

1. scientific visits
3. case

۴. برگرفته از اندیشه‌های شواب (۱۹۶۴) و کاستنر (۱۹۶۹).

5. Azubel