

پیشنهاد روشی برای آسیب‌شناسی تک دانه‌های بازار نمونه موردی، تیمچه سرباز در بازار قزوین

دکتر اصغر محمد مرادی

مهندس محمد جواد دستمالچیان

مقدمه :

اگرچه بازار یک ترکیب واحد و پیوسته از عناصری است که در یک پیوند مستمر و متداوم از آنها حاصل شده است، اما تک بناها و عناصر تشکیل دهنده آن، با برخورداری از ویژگی‌هایی، نیازمند بررسی در جهت تکمیل شناخت این مجموعه واحد است.

بنای مورد مطالعه در این مقوله تیمچه سرباز در بازار قزوین است.

گونه معماری ابنیه زیر در بازار قزوین (نقشه شماره یک) دارای تشابه فراوانی است.

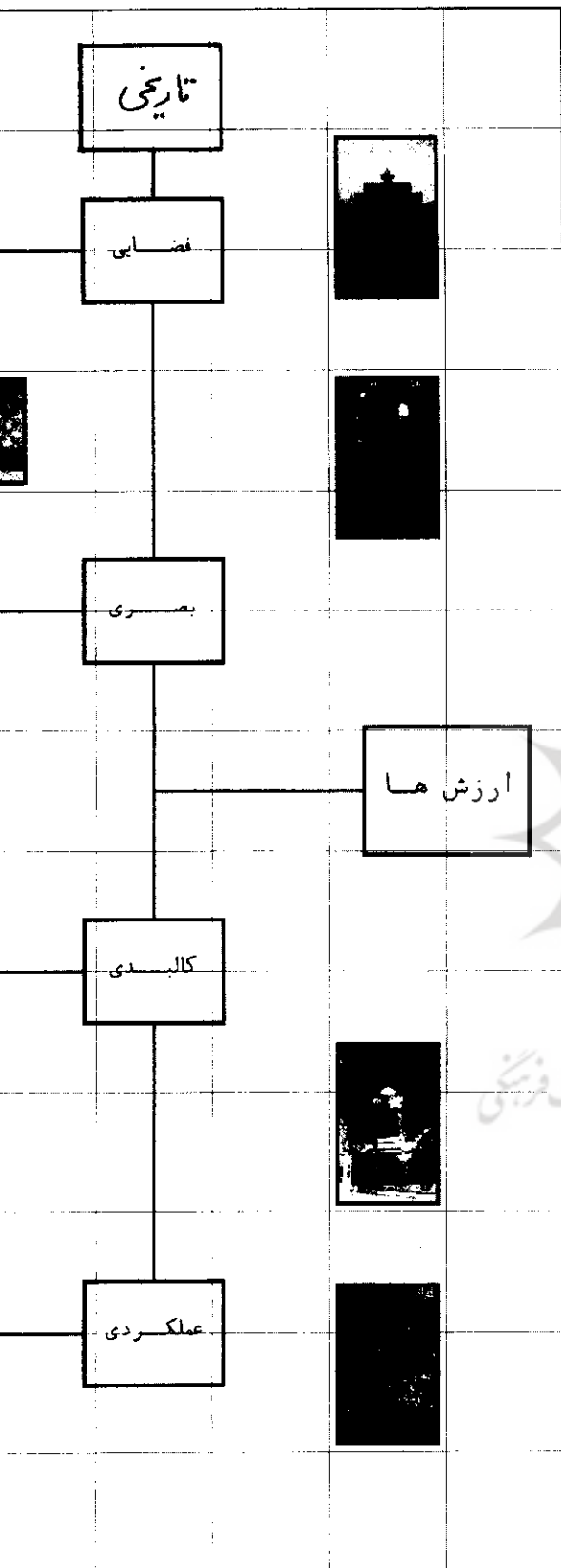
سرای پنبه - سرای وزیر - سرای رضوی سرای حاج رضا، تیمچه ضرابخانه، تیمچه سرباز

و جوه تشابه عمده موجود در ابنیه فوق را می‌توان در مفصل ارتباطی بین راسته بازار و میان سرا جستجو کرد. مفصل

فوق در ابنیه مذکور بنام تیمچه معروف می‌گردد.

این مفصل یک فضای معماری رابط است، که از ویژگی خاصی به لحاظ فضائی و عملکردی برخوردار است؛ و این خصوصیت که در عنصر ارتباطی بین راسته‌ها و میان سرا تبلور یافته است، الگوی رایج در قسمت عمده ای از سراهای بازار قزوین شده است. اگر چه الگوی فوق یک الگوی واحد است، اما از تنوع ویژه ای در جزئیات برخوردار است که مورد به مورد متمایز بوده و هر کدام را نسبت به دیگری متفاوت و متنوع می‌گرداند.

در مقاله حاضر تیمچه سرباز مورد ارزیابی و تجزیه و تحلیل قرار می‌گیرد و در این راستا جداولی ارائه خواهد شد که در آنها ارزش مختلف تاریخی، فضائی، بصری، کالبدی طبقه بندی شده و زیر مجموعه‌های هر کدام به تفصیل تنظیم شده است، تا با این روش تک بناهای موجود از ابعاد مختلف مورد ارزیابی قرار گیرند. سپس با توجه به تغییرات عمده ای که در بازارها، به طور کلی و در بازار قزوین بطور اخص، حادث شده به طبقه بندی ارزش‌های از دست رفته شامل عوامل محیطی و دخل و تصرفات در بنا پردازیم و در راستای شناخت وضع موجود آسیب‌های کالبدی، ناهنجاریها و الحاقات را مورد بررسی قرار دهیم تا از این طریق با تناقص حاصل شده بین ارزش موجود و مداخلات بی رویه انجام شده، در جهت نیل به اصالت کالبدی بنا گامی برداشته باشیم.



طبقه‌بندی ارزش‌های موجود در بازار

تاریخچه:

بنای تیمچه سرباز به همراه سرای رضوی و تیمچه سر پوشیده که در طرفین قیصریه شیخ الاسلام قرار گرفته‌اند، به دستور یک نفر و به احتمال قوی به امر شاه طهماسب صفوی ساخته شده‌اند.

با توجه به اینکه مسجد النبی (مسجد شاه سابق) و حمام رضوی (حمام شاه سابق) نیز به بناهای فوق پیوسته‌اند، به نظر می‌آید که تمامی آنها برای تامین هزینه مسجد و تعمیرات آن احداث شده باشند. اگرچه در ظاهر بانی ساخت مسجد، فتحعلیشاه قاجار بوده و این بناها جزو آثار دوران قاجار شمرده می‌شوند، ولی به احتمال قوی سابقه ساخت بناهای فوق به دوران صفویه باز می‌گردد؛ در سیاحتنامه شاردن نیز اشاره شده که مسجد شاه در زمان شاه اسماعیل صفوی بنا گردیده و در دوران قاجار اقدام به تعمیر آن شده است.

کاربری این تیمچه در حال حاضر، عمده فروشی پارچه، فروش بلور و لوازم خانگی بوده و از حجره‌ها به عنوان انبار کالا استفاده شود.

موقعیت:

این بنا در جنوب غربی مسجد النبی واقع شده و از جنوب به واسطه یکی از راسته‌های بازار، به تیمچه سرپوشیده مرتبط می‌گردد.

بنای تیمچه در مجاورت دو راسته بزازها و قیصریه قرار گرفته که به ترتیب در سمت شرق و شمال آنها واقع شده؛ و دسترسی به تیمچه از طریق این دو راسته امکان پذیر است.

تیمچه در قطعه زمینی مربع شکل بنا شده و مساحت آن تقریباً برابر با ۱۰۰۰ متر مربع است. کشیدگی شرقی - غربی حیاط تیمچه، بطور کلی به بنا امتدادی در همان جهت می‌دهد.

زیر بنای تیمچه؛ بطور تقریبی برابر با ۱۶۰۰

			تناسبات فضایی	فضای داخلی
			حجم پر و خالی	
			عمق‌های ها	موقعیت شهری
			مناظر و مرآیا	
			فضای شهری	
			حجم پر و خالی	
			سایه روشن ها	فضای داخلی
			پوشش گیاهی	
			فضای شهری	بافت شهری
			خط آسمان	
			چشم‌اندازها	
			تقسیمات فضایی	لگوی معماری
			تناسبات فضایی	
			زیبائیات	
			هندسه	روش‌های ساخت
			مصالح	
			سازه	
				نوع کاربری
				مجموعه ارائه کالا
				مجموعه ارائه خدمات
<p>عنوان نقشه: طبقه بندی ارزش‌های موجود در بازار</p>				

پژوهشگاه بین‌المللی دانش معماری
پرتال جامع علوم انسانی

متر مربع می‌باشد که در دو طبقه احداث شده است.

سطح کف حیاط تیمچه نسبت به سطح کف راسته‌های پیرامون آن پایین تر قرار گرفته و این اختلاف در دالان‌های ورودی بنا با ایجاد شیب و پله بر طرف شده است.

سازه بنا به صورت دیوار باربر و پوشش طاقی اجرا شده و مصالح بکار رفته در آن آجر و ملات می‌باشد.

بنای این تیمچه در مقایسه با تیمچه سر پوشیده (که احتمالاً هر دو مربوط به یک دوره هستند) دارای تزئینات بیشتر و متنوع تری است که این تزئینات در نمای رو به حیاط و پوشش زیرین دالانهای ورودی نمود بیشتری دارد و شامل کاربندی، مقرنس و کاشیکاری می‌شود.

عناصر کالبدی:

- طبقه همکف؛ شامل:

۱- ورودی ۲- هشتی

۳- دالان ۴- حیاط

۵- حجره‌ها

- طبقه اول؛ شامل:

۱- ایوان ۲- حجره‌ها

- زیرزمین؛

- بام؛

طبقه همکف:

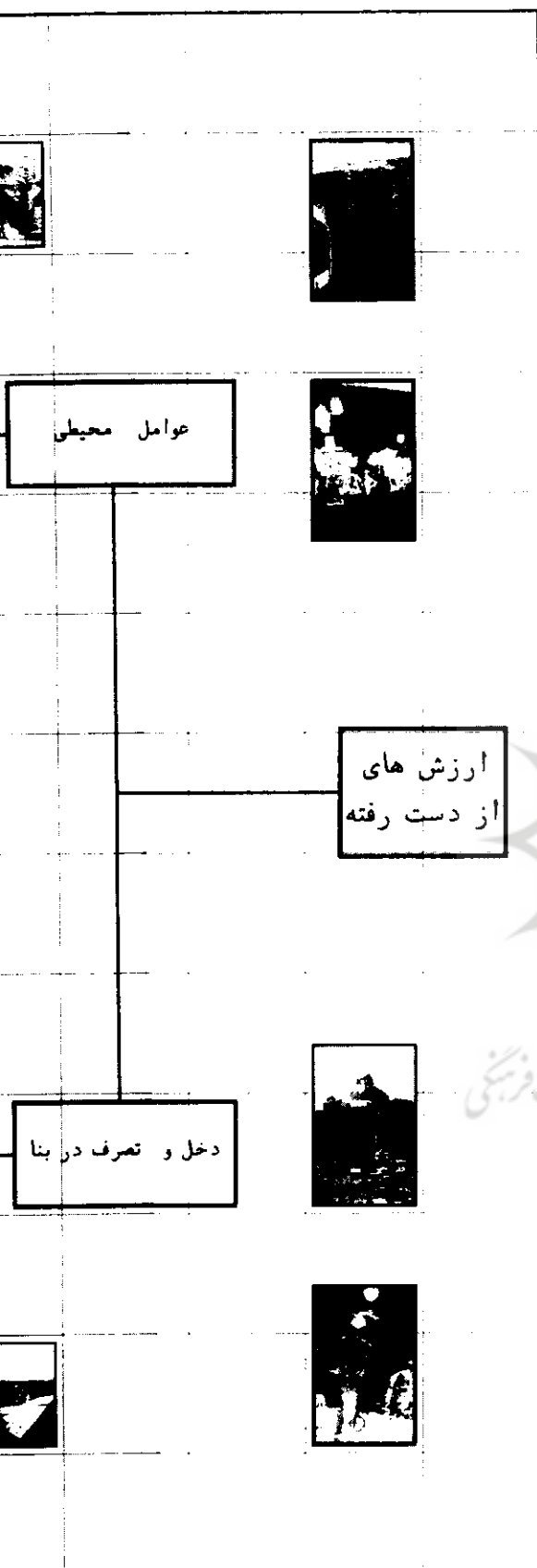
ورودی:

بنای تیمچه دارای دو در ورودی است که از سمت غرب به راسته بزازها؛ و از سمت جنوب به قیصریه گشوده می‌شود.

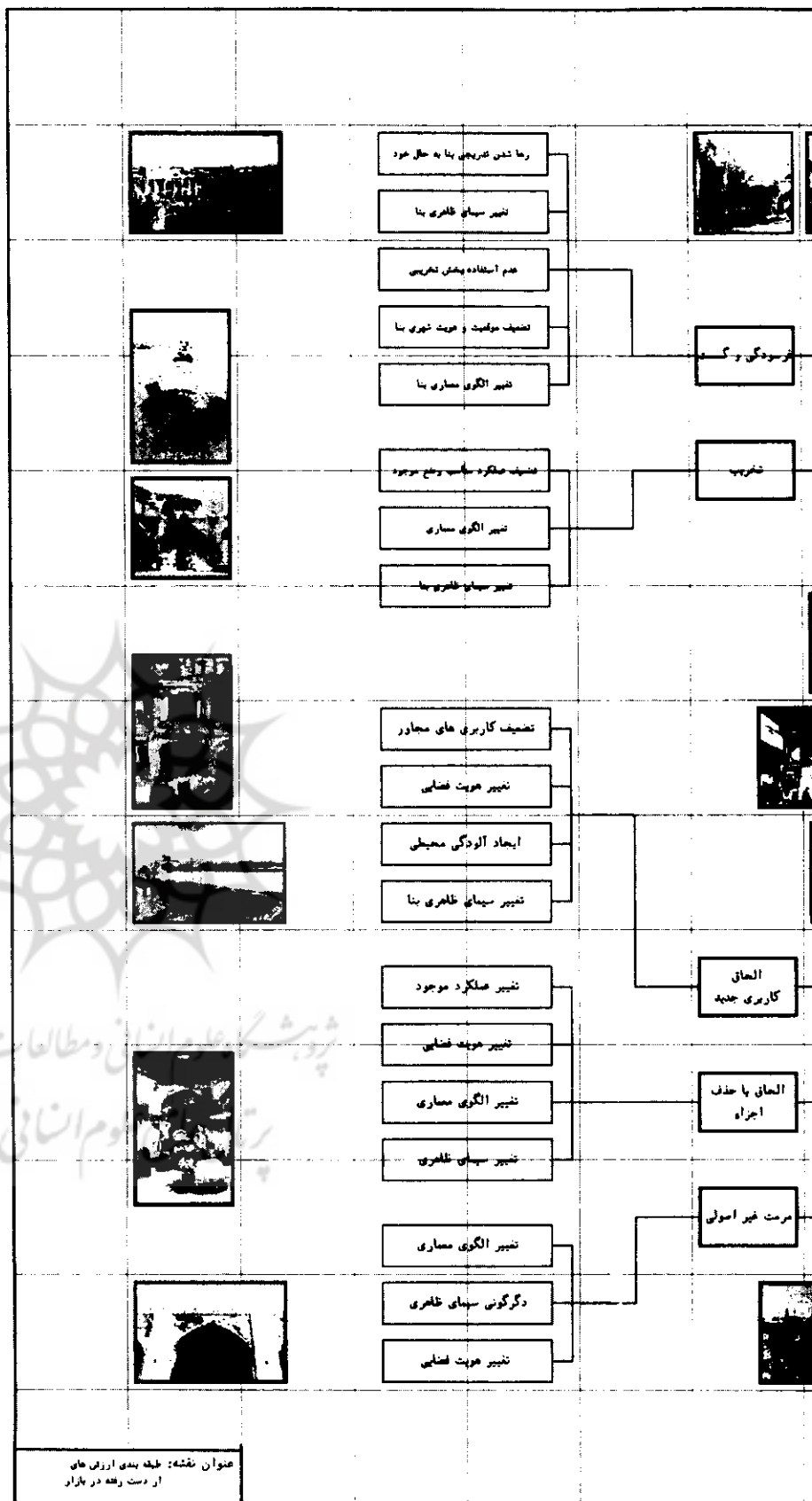
ورودی جنوبی بنا در امتداد و همسطح بدنه قیصریه قرار گرفته است.

در محدوده ورودی، سلسله مراتب خاصی دیده نمی‌شود.

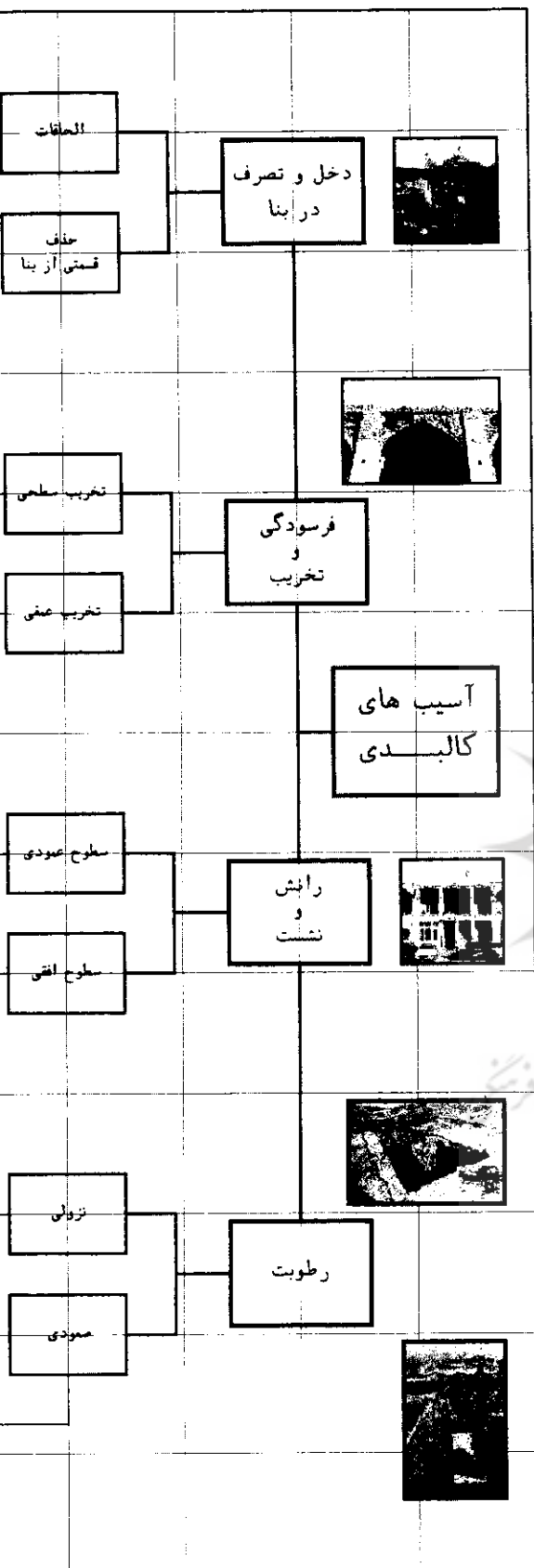
این ورودی در امتداد محور تقارن شمالی* جنوبی بنا قرار دارد.



طبقه‌بندی ارزشهای از دست رفته بازار



عنوان نقشه: طبقه بندی اوزن های
از دست رفته در برابر



طبقه بندی آسیبهای کالبدی موجود در بازار

ارتفاع آن یک طبقه بوده و همسطح با سطح کف راسته قیصریه می باشد.

ورودی دوم تیمچه، در بدنه غربی آن و در ارتباط با راسته بزاها قرار گرفته است.

این ورودی در امتداد راسته و همسطح با بدنه آن شکل گرفته است.

ورودی غربی در امتداد محور تقارن شرقی * غربی بنا ایجاد شده است.

عرض دهانه این ورودی از دیگر ورودی بنا کمتر بوده و از نظر تزئینات ساده تر است.

ارتفاع این ورودی یک طبقه است و کف آن اندکی پایین تر از سطح کف راسته بزاها است.

هشتی :

در هر یک از محورهای ورودی بنا و در امتداد دالان، یک هشتی به عنوان فضای مکث و تقسیم قرار گرفته است.

در میانه دالان ورودی جنوبی، فضای هشتی با گشایش در عرض و ارتفاع قرار دارد.

کشیدگی هشتی عمود بر امتداد محور ورودی و در جهت شرق * غرب می باشد.

فرم کشیده و طولی هشتی در طرفین محور ورودی، گشایش هایی را ایجاد کرده که به عنوان فضای دسترسی به حجره ها و سکوی آن عمل می کرده است.

ارتفاع قسمت میانی هشتی که در امتداد محور ورودی است دو طبقه می باشد.

دهانه قسمت های کناری هشتی که رو به دالان باز می شود، در حال حاضر با درهای فلزی و تیغه های آجری پوشانده شده و به فضای حجره های پیرامون هشتی الحاق گردیده که به علت عدم دسترسی به این قسمت، در مورد ارتفاع، نوع پوشش و سطح کف و دیوارها، اطلاعاتی موجود نیست.

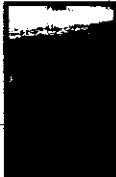






پوشش سقف بخش میانی هشتی، گسبندی است که سطح زیرین آن با کاربندی تزئین شده است.

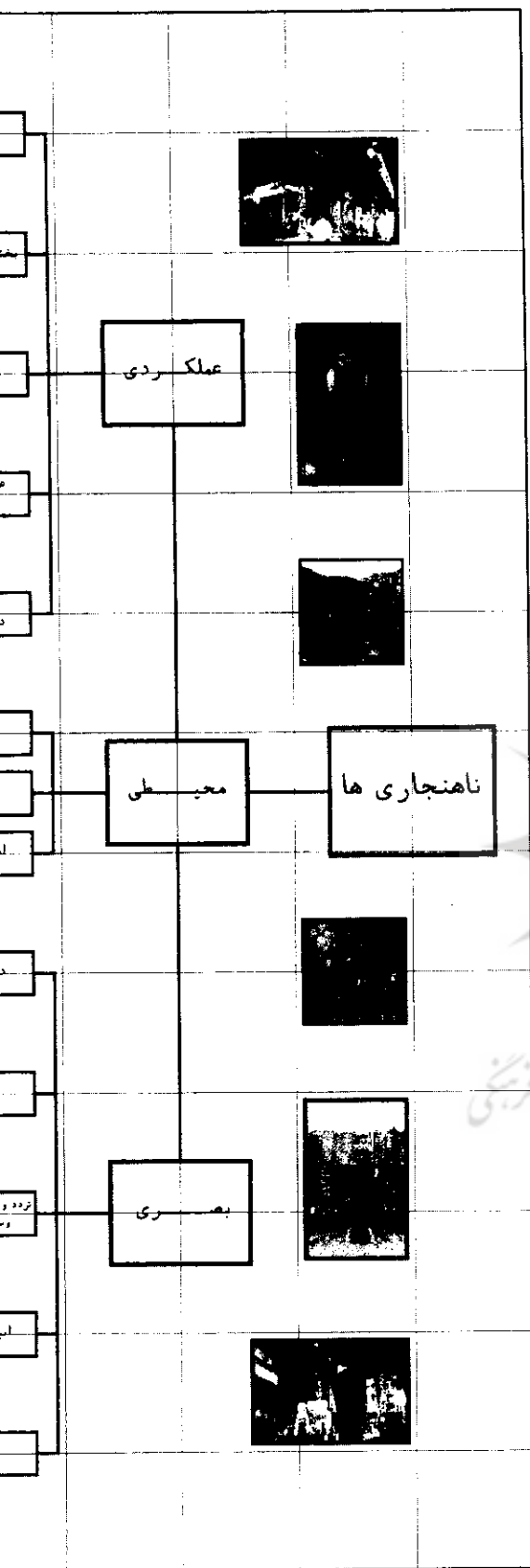
پوشش سقف بخش میانی هشتی، گسبندی است که سطح زیرین آن با کاربندی تزئین شده است.

پوشش سقف بخش میانی هشتی، گسبندی است که سطح زیرین آن با کاربندی تزئین شده است.

پوشش سقف بخش میانی هشتی، گسبندی است که سطح زیرین آن با کاربندی تزئین شده است.

پوشش سقف بخش میانی هشتی، گسبندی است که سطح زیرین آن با کاربندی تزئین شده است.

	<p>دوباره سازی بخشی از بنا</p> <p>رنگ کردن سطوح</p>	<p>اجزای ساختمانی</p> <p>تاسیسات و تجهیزات</p>	<p>جایگزینی عناصر فنی با عناصر جدید</p> <p>امتداد کردن عناصر جدید به بنا</p> <p>مرمت غیر اصولی و ناشیانه</p>
	<p>بدنکسی و آبر چینی مجدد</p>		
	 	 	<p>پسبانه ها</p> <p>فضای ها</p> <p>گنبد ها</p> <p>سطوح</p>
	<p>مسرور زمان</p> <p>فرسودگی و گسست مصالح</p> <p>رویش گیاهان خود رو</p> <p>رطوبت</p>	 	<p>باز نسوخته</p> <p>زینتات</p>
			<p>عناصر تنگی ناشی از وزن مصالح پا کالای آبنار شده</p>
	<p>مسرور زمان</p> <p>فرسودگی و گسست مصالح</p> <p>رویش گیاهان خود رو</p> <p>رطوبت</p>	 	<p>دخول و تصرف در شماره و از بین رفتن رفتن تعداد نیروهای موثر بر آن</p> <p>عناصر تنگی ناشی از وزن مصالح پا کالای آبنار شده</p>
	<p>مسرور زمان</p> <p>فرسودگی و گسست مصالح</p> <p>رویش گیاهان خود رو</p> <p>رطوبت</p>	 	<p>دخول و تصرف در شماره و از بین رفتن رفتن تعداد نیروهای موثر بر آن</p>
	<p>عایق کاری نامناسب بام</p> <p>محدایت و دفع نامناسب آب های سطحی</p> <p>شیب بندی نامناسب کف حیاط</p>	 	<p>نفوذ آب های سطحی ناشی از بارندگی</p> <p>فرسودگی و تخریب پوشش بام بر اثر مرور زمان</p> <p>فرسودگی و تخریب لته بام بر اثر مرور زمان</p>
	<p>تخریب پوشش کف حیاط</p> <p>اندود سطوح آجری بنه ها با سنگ ، لیمون و گچ</p> <p>نامناسب بودن موقعیت و نحوه اجرای چاه های چغلی (فاسلاب)</p>	<p>امتداد مسیر های قنوات در زیر بنا</p> <p>بالا بردن سطح آب های زیر زمینی</p>	<p>نفوذ آب های سطحی ناشی از بارندگی</p>
<p>عنوان نقشه: طبقه بندی آسیب های کالبدی موجود در بازار</p>			



طبقه‌بندی ناهنجاریهای موجود در بازار

در مرکز پوشش بام هشتی، یک نورگیرسقفی قرار دارد که به دلیل تعمیرات غیر اصولی فاقد کارکرد مناسب می‌باشد.

با وجود سکوهایی که در جلوی دهانه مسدود شده هشتی ایجاد شده، به نظر می‌رسد که سطح کف این دهانه‌ها بالاتر از سطح کف محور ورودی تیمچه است و سطح کف هشتی یکدست نبوده است.

سطح کف قسمت میانی هشتی در ادامه محور ورودی با اندود سیمان پوشانده شده است.

هشتی دیگر تیمچه در محور ورودی غربی بنا؛ و بعد از ورودی آن قرار دارد که دارای پلان مربع شکل و عرض و ارتفاع بیشتری نسبت به ورودی است.

دهانه و ارتفاع آن از ابعاد هشتی دیگر بنا کمتر است و به نسبت از اهمیت کمتری برخوردار است.

ارتفاع این هشتی حدود یک طبقه و نیم باشد و سطح کف آن با اختلاف دو پله پایین تر از سطح کف راسته بزازها و ورودی تیمچه قرار دارد.

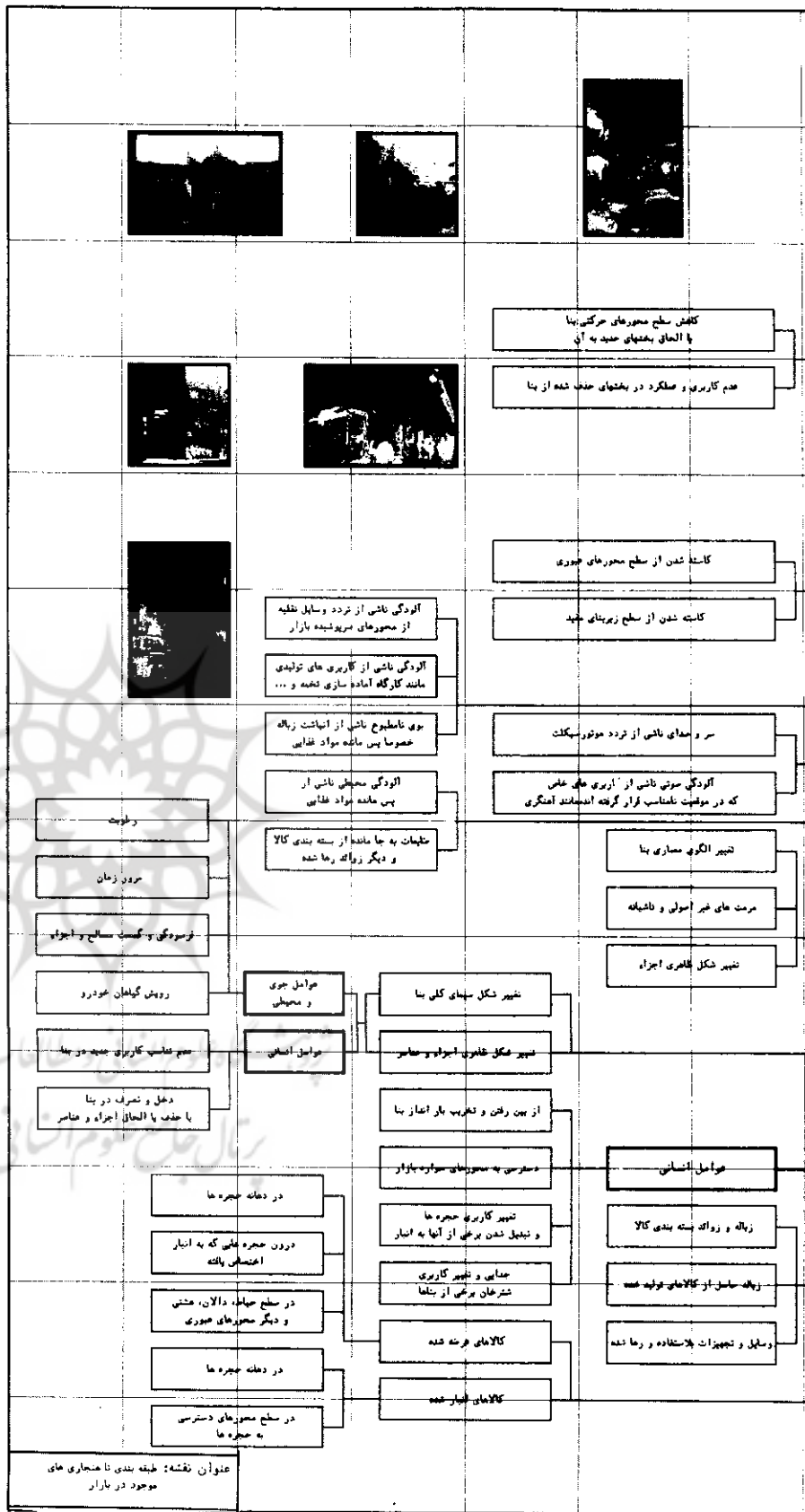
پوشش هشتی، گنبدی و به شکل عرق چین است که سطح زیرین آن با رسمی بندی و ترکیبی از آجر و کاشی تزئین شده است. گشایش فضای هشتی، دسترسی دو حجره مجاور آن را تعمیم می‌کند که در حال حاضر دهانه این دو حجره مسدود شده و فاقد کاربری می‌باشند.

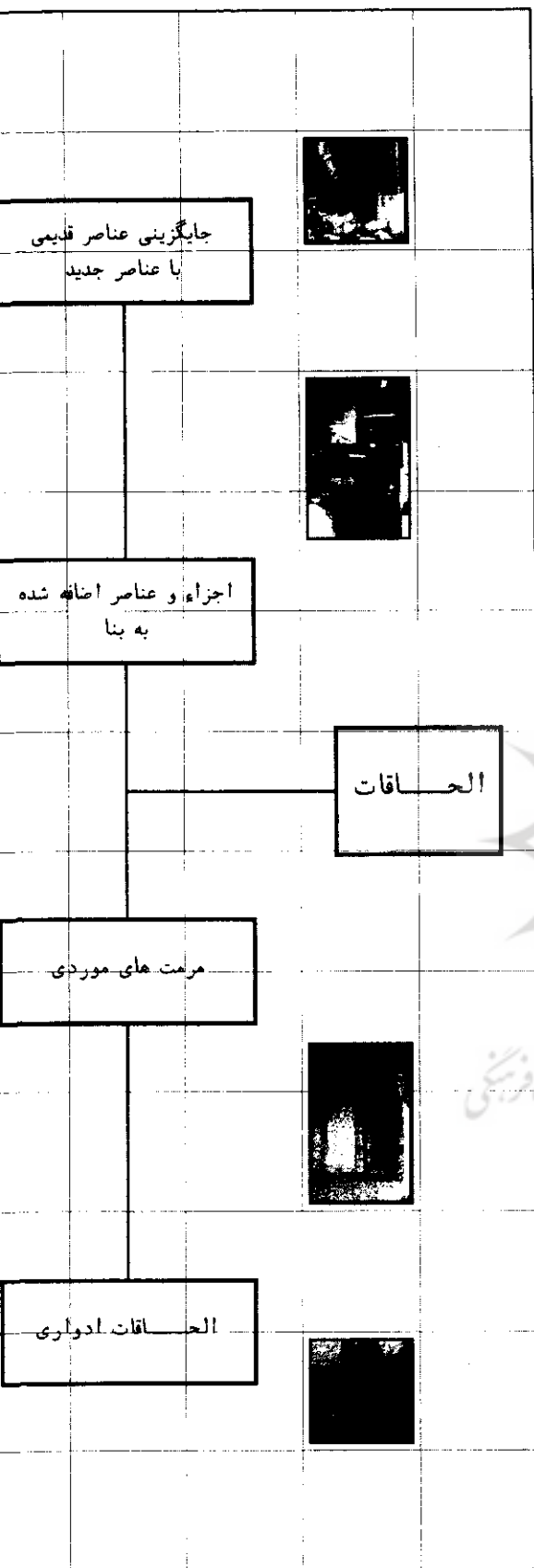
پوشش سطح کف هشتی از جنس موزائیک است.

دالان:

هر یک از ورودی‌های تیمچه به وسیله یک دالان به حیاط و حجره‌ها راه پیدا می‌کند.

دالان جنوبی بنا هم عرض با دهانه ورودی آن است و در امتداد محور تقارن شمالی * جنوبی





طبقه بندی الحاقات موجود در بازار

تیمچه قرار گرفته است.

محل قرارگیری هشتی، در میانه محور ورودی و امتداد عمودی آن نسبت به دالان سبب شده که این دالان به دو بخش در طرفین هشتی تقسیم شده باشد.

در حال حاضر به دلیل مسدود شدن دهانه هشتی و تضعیف تاثیر فضای آن، محور ورودی جنوبی بیشتر به عنوان مسیر حرکتی و دالان دسترسی عمل می کند.

ارتفاع دالان یک طبقه است و سطح کف آن به دلیل اختلاف سطح بین راسته قیصریه و حیاط تیمچه به صورت شیبدار می باشد که شیب ایجاد شده کاملاً ناهماهنگ و غیر یکنواخت است.

سطح کف آن با اندود سیمان پوشانیده شده و بر روی سطوح دیوار نیز اندود گچ و سیمان الحاقی دیده می شود که به صورت غیر اصولی و ناشیانه اجرا شده است.

پوشش دالان طاقی شکل است که دخل و تصرف در آن سبب تغییر فرم آن شده است.

ورودی دو دهانه از حجره های طبقه همکف به دالان باز می شود که به نظر می رسد در دوره های بعدی ایجاد شده است.

در دهانه رو به حیاط دالان یک کرکره فلزی جهت پوشش دهانه نصب شده است.

به دلیل وجود شیب در سطح کف دالان، حمل و نقل کالا با چرخ دستی از ورودی جنوبی انجام می گیرد و رفت و آمد در این دالان بیشتر است.

دالان غربی نیز هم عرض با ورودی غربی است و در امتداد محور طولی حیاط قرار دارد. طول و عرض آن از دالان جنوبی کمتر می باشد.

ارتفاع دالان یک طبقه بوده و سطح کف آن حد فاصل بین سطح راسته بزازها و حیاط تیمچه است.

پوشش سطح کف آن از جنس موزائیک



نقشه بازار قزوین

بوده و سطح آجری دیوارها تا نیمه ارتفاع آن با اندود سیمان پوشانیده شده است.

پوشش دالان طاقی شکل می باشد که نسبت به دالان جنوبی از وضعیت کالبدی بهتری برخوردار است.

دسترسی به دو دهانه از حجره های رو به حیاط در حال حاضر از این دالان صورت می گیرد.

به دلیل وجود پله و ایجاد اشکال در حمل کالای تردد کمتری در این دالان انجام می شود.

حیاط :

حیاط بنا دارای پلان مستطیل شکل با کشیدگی شرقی * غربی است ؛ و پخی های چهارگوشه آن امکان دسترسی به فضای کناری تیمچه را فراهم می سازد.

محورهای ورودی بنا، در امتداد محورهای طولی و عرضی حیاط قرار دارند.

سطح کف حیاط با استفاده از تکه سنگ ناهمگون، خشکه چینی و بخش هایی از آن در مجاورت بدنه ها نیز با اندود سیمان پوشانیده شده است .

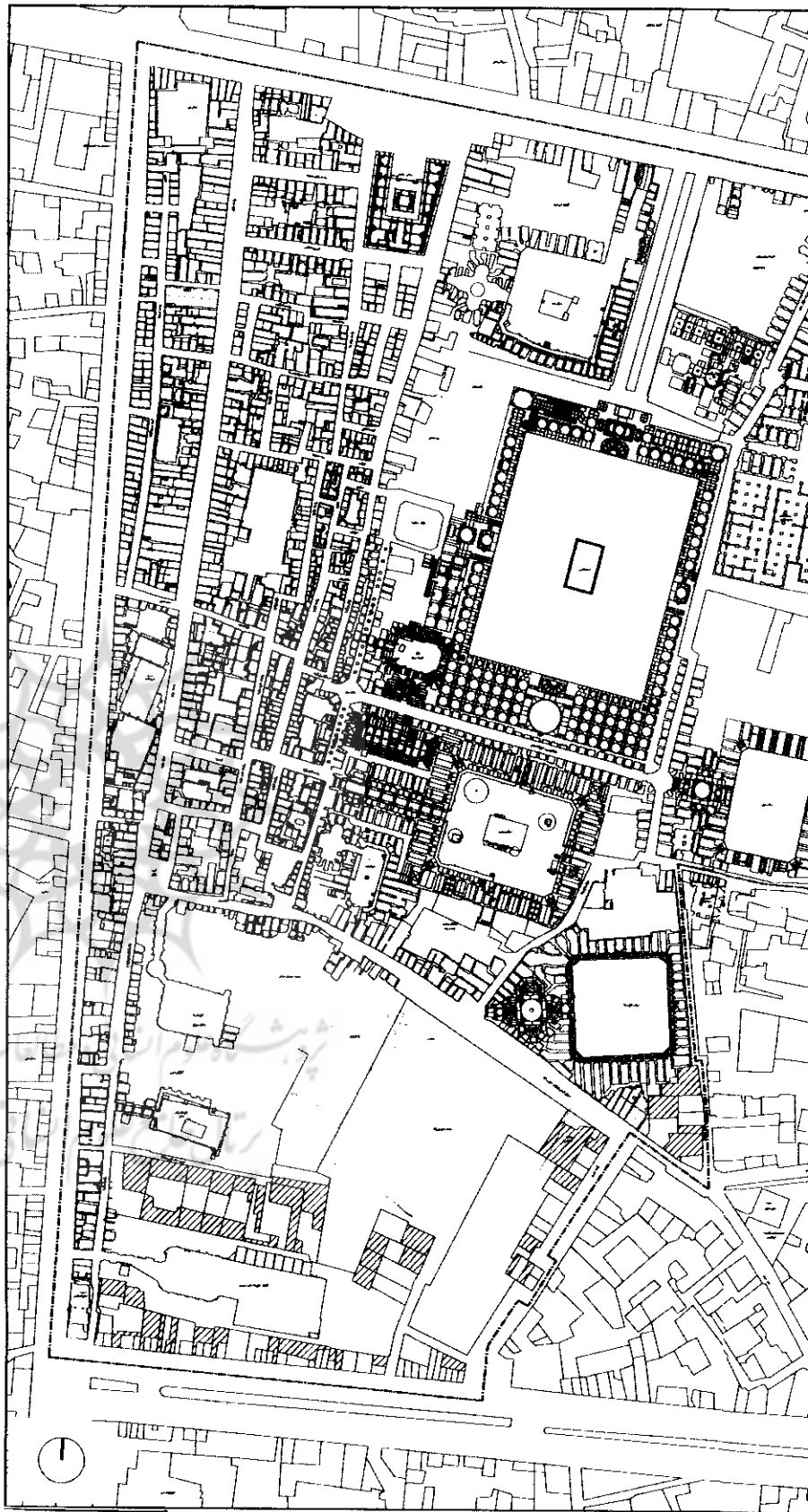
مساحت تقریبی حیاط برابر با ۲۷۰ متر مربع می باشد.

فضای سبز موجود کاملاً نامنظم و ناهماهنگ با بناست که در دوره های بعدی ایجاد شده و شامل بر دو باغچه با درختان انگور و گردو و توت می باشد .

سه آبرو در سه گوشه حیاط، به جز گوشه شمال شرقی آن، برای دفع آب های سطحی تعبیه شده که به دو حلقه چاه فاضلاب حیاط منتهی شود و به دلیل شیب بندی نامناسب، آب سطحی به خوبی هدایت نمی شود.

حیاط تیمچه علاوه بر ایجاد دسترسی به حجره ها به عنوان بارانداز کالا و محل توقف چرخ دستی نیز مورد استفاده قرار می گیرد.

کاربری محدود تیمچه سبب شده که فضای



عنوان نقشه: خانه باران قزوین

جلویی حجره‌های بلا استفاده در سطح حیاط به انبار کالا یا محل جمع آوری زباله و ضایعات تبدیل شود.

حجره‌ها :

در طبقه همکف، تعداد بیست و چهار دهانه حجره وجود دارد که تعدادی از آن‌ها با الحاق حجره‌های اصلی بنا به یکدیگر ایجاد شده‌اند و اختصاص به یک کاربری یافته‌اند.

مساحت تقریبی حجره‌ها در این طبقه برابر با هفتصد متر مربع می‌باشد.

دو دهانه حجره ای که رو به راسته قیصریه باز می‌شود، فعال‌ترین حجره‌های این تیمچه محسوب می‌شود که اختصاص به فروش لوازم خانگی و بلور دارد.

چهار دهانه حجره فعال در درون تیمچه مخصوص عمده فروشی پارچه است و از سایر حجره‌ها به عنوان انبار کالا استفاده می‌شده و یا بلا استفاده رها شده است.

به دلیل هم سطح نبودن حجره‌های این طبقه و حیاط، دسترسی به بیشتر آن‌ها به صورت غیر مستقیم می‌باشد به طوری که به حجره‌های رو به حیاط، از طریق ایوان‌های چهارگوشه آن امکان دسترسی وجود دارد.

اختلاف سطح بین حیاط و سطح ایوان‌ها نیز با چهار راه پله مجاور هر یک از آن‌ها برطرف شده است.

امکان دسترسی به طبقه اول تیمچه نیز از طریق چهار راه پله دیگری که در کنار هر ایوان در نظر گرفته شده فراهم شده است.

طاقنمای ورودی راه پله دارای دو قوس تزئینی است که قوس بالایی به صورت قوس جناغی بسته با تزئین کاشیکاری است و قوس زیرین با مقرنس کاری گچی پوشانیده شده است.

دهانه‌های رو به حیاط حجره‌ها در گذشته با درهای ارسی چوبی پوشانیده شده بود که در حال حاضر، یا به شدت تخریب شده و یا با در و پنجره‌های فلزی یا چوبی جایگزین شده است.

پوشش جناغی هر حجره بر روی دیوارهای باربر آن قرار می‌گیرد که سقف حجره قابل دسترسی، با اندود گچ پوشانیده شده است.

طاقنمای حجره‌ها با کاشیکاری تزئین شده بود که در حال حاضر بیشتر قسمت‌ها آسیب دیده یا از بین رفته است.

طاقنمای طرفین دالان غربی بنا با قوس جناغی پوشش داده شده است.

حجره‌های کناری به صورت سه گوشه ساخته شده و

پوشش سقف آن‌ها ترکیبی از یک کاسه در مرکز و تزئینات رسمی بندی با استفاده از پاریک‌ها و آجر و کاشی می‌باشد.

طبقه اول

ایوان :

چهار پلکان، دسترسی به طبقه اول و ایوان را تأمین می‌کنند که از عقب نشینی حجره‌های این طبقه نسبت به طبقه همکف ایجاد شده است.

وجود ایوان پیرامون حیاط، امکان دسترسی به حجره‌ها را فراهم می‌سازد.

پوشش ایوان، با مصالحی متفاوت از مصالح تیمچه ساخته شده و به نظر می‌رسد که در دوره‌های بعد ایجاد شده است. این پوشش ترکیبی از چوب، نی، ملات گچ و خاک و گاه می‌باشد که بر روی ستون‌های چوبی لبه ایوان قرار داده شده و در حال حاضر بخش زیادی از آن فروریخته است.

پوشش کف ایوان آجر فرش قدیمی است که به دلیل کاربری محدود این طبقه به حال خود رها شده و قسمت‌هایی از آن خصوصاً لبه ایوان آسیب دیده است.

قسمت شرقی ایوان با ایجاد بدنه‌هایی کاذب به انبار کالا اختصاص داده شده است.

حجره‌ها:

تعداد حجره‌ها در طبقه اول بنا، بین ۲۵ تا ۳۰ دهانه تخمین زده می‌شود (عدم وجود امکان دسترسی)

مساحت تقریبی حجره‌ها برابر با ۸۲۰ متر مربع می‌باشد. بیشتر حجره‌ها در این طبقه به انبار کالا اختصاص یافته که برخی از آن‌ها مورد استفاده حجره‌های خارج از تیمچه است.

حجره‌های جنوبی تیمچه که رو به قیصریه نیز باز شو دارند، از طریق ایجاد حفره در سطح کف آن‌ها و نصب پله‌های الحاقی مورد استفاده حجره‌های رو به قیصریه در طبقه همکف قرار گرفته‌اند.

دهانه حجره‌ها در گذشته با پنجره‌ها و درهای چوبی پوشانیده شده بوده که در بیشتر موارد فرسوده و آسیب دیده و یا با در و پنجره‌فلزی و چوبی جدید جایگزین شده است.

پوشش کف و سطوح دیوارها و سقف حجره‌ها به دلیل عدم دسترسی به آن‌ها مشخص نیست.

دیوارهای این طبقه نیز باربر بوده و پوشش سقف بر روی

زیرزمین به درستی مشخص نیست و به نظر رسد که هر زیرزمین اختصاص به حجره بالایی آن دارد.

بام:

از درون تیمچه امکان دسترسی به بام وجود ندارد. مساحت بام به طور تقریبی برابر با ۷۳۶ متر مربع است. پوشش بام به دلیل اجرای عایقکاری جدید به صورت مسطح درآمده است. عایقکاری بام ترکیبی از آسفالت و ایزوگام باشد. تنها نورگیر موجود مربوط به پوشش گنبدی هشتی در محور ورودی جنوبی تیمچه باشد. بیشتر آب روه‌های بام در حاشیه غربی آن قرار دارد که به علت شیب بندی نامناسب، دفع آب‌های ناشی از بارندگی به درستی انجام نمی‌شود.

آن‌ها قرار گرفته است.

طاقنمای حجره‌های رو به حیاط حجره‌ها با کاشیکاری تزئین شده که اکثر آن‌ها از میان رفته است.

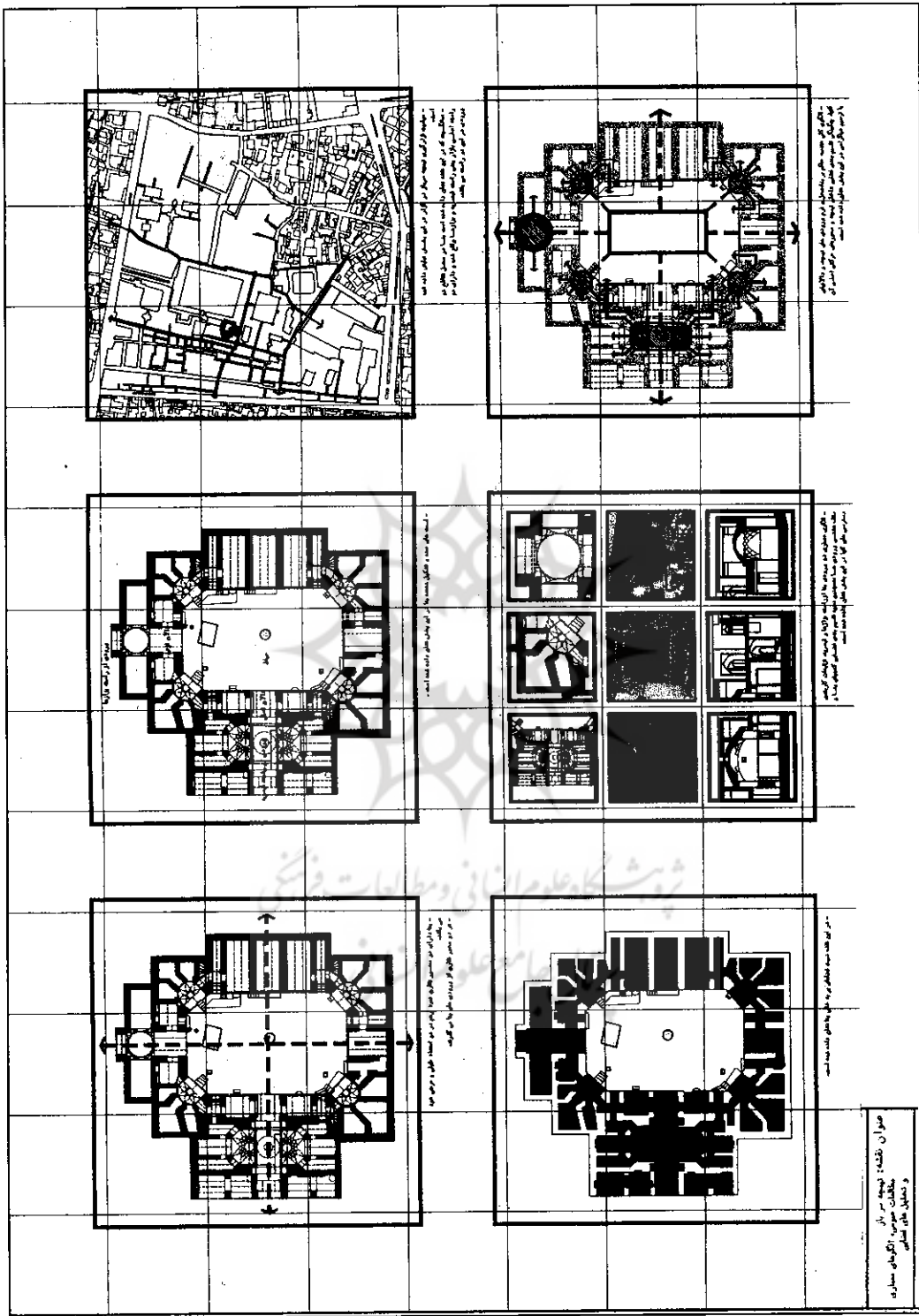
پوشش سقف راه پله‌های ارتباطی است و هر پله دارای لبه چوبی می‌باشد.

نمای بیرونی راه پله‌ها دارای قوس کلیل منحنی همراه با کاشیکاری بوده که روزنی مربع شکل در میان دو قوس وجود دارد و قوس دومی که در زیر قوس جناغی زده شده به شیوه خوانچه پوش بوده و فاصله دو قوس آجرکاری ساده شده است.

زیرزمین:

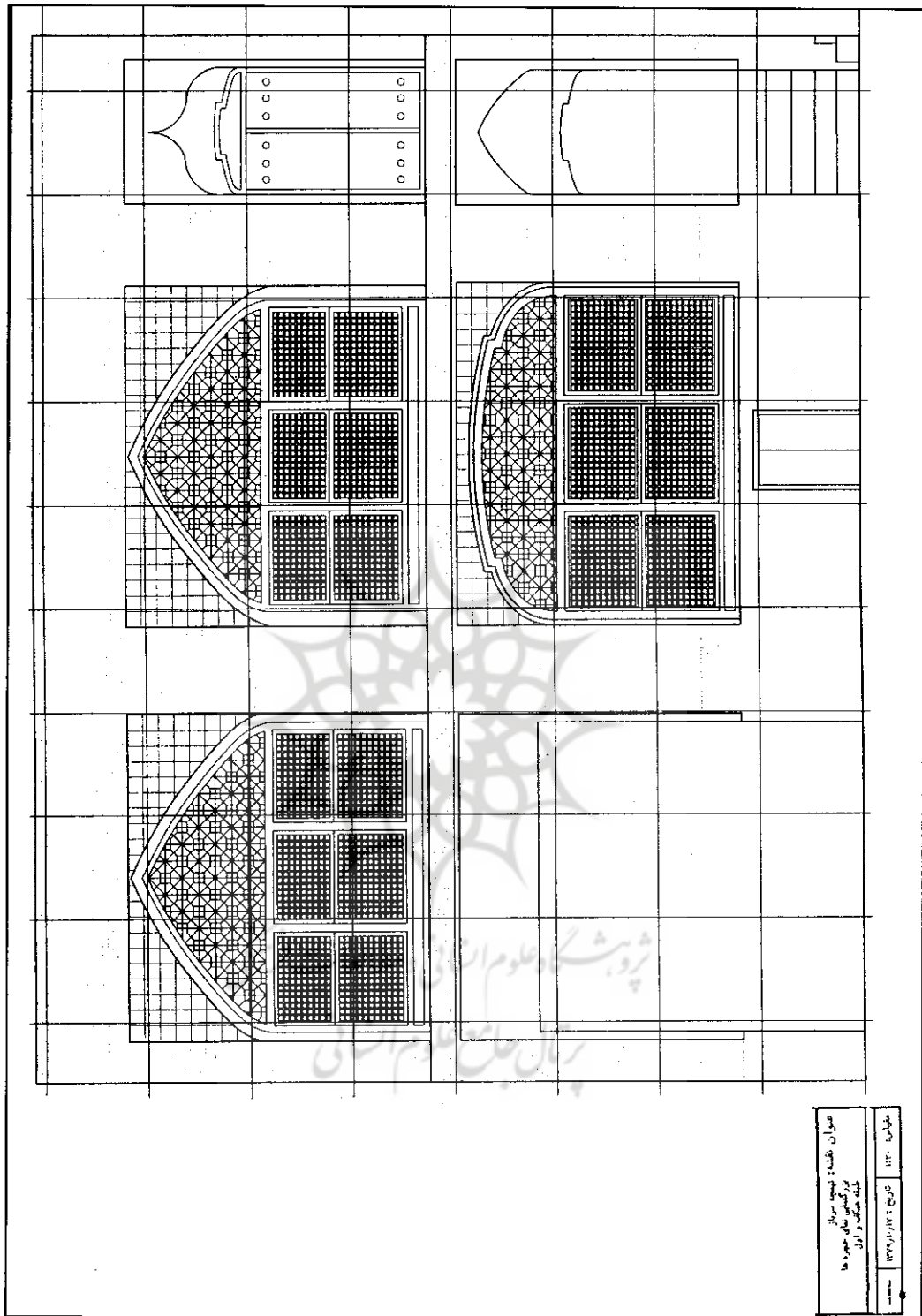
در قسمت سکوی زیرین، شش دهانه از حجره‌های رو به حیاط در طبقه همکف، شش دریچه ورودی وجود دارد که به زیرزمین تیمچه منتهی می‌شود. به دلیل عدم دسترسی، وضعیت





نیمچه سر باز

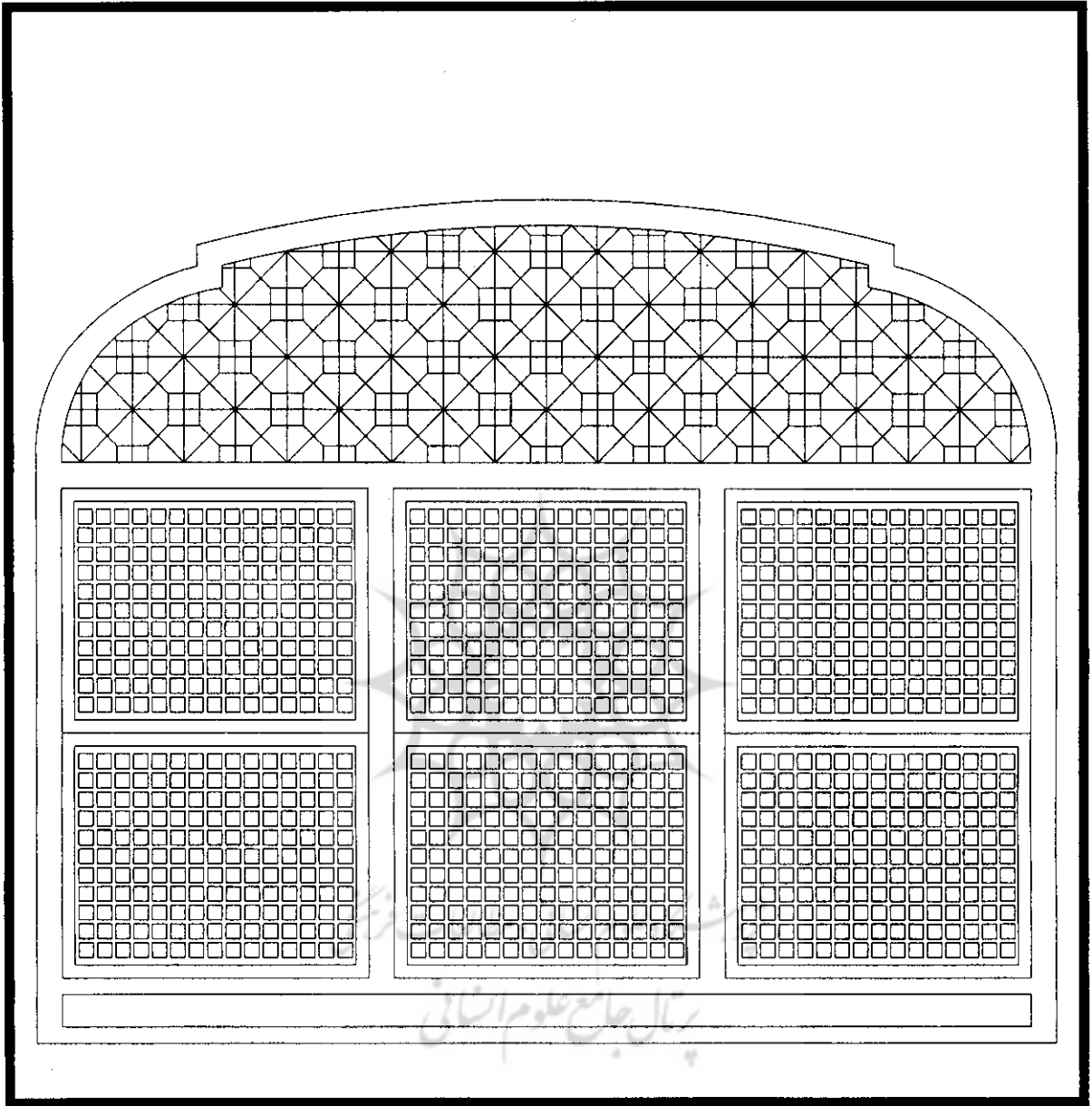
مطالعات عمومی الگوهای معماری و تحلیلهای فضایی



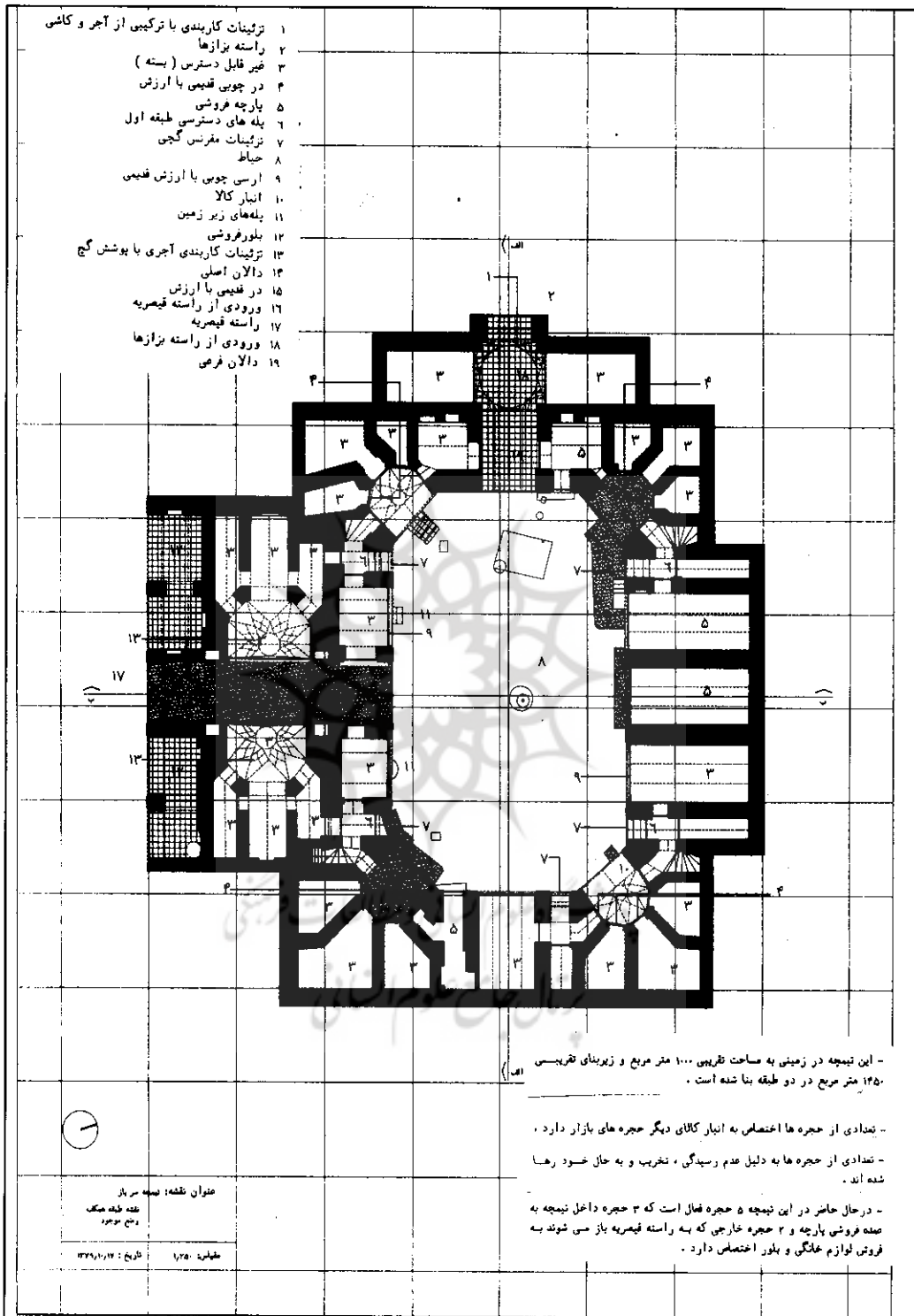
عنوان نقشه: تیمچه سرپاز بزرگنمای نمای حجره‌ها طبقه همکف و اول

تاریخ: ۱۳۷۹/۱۰/۱۴

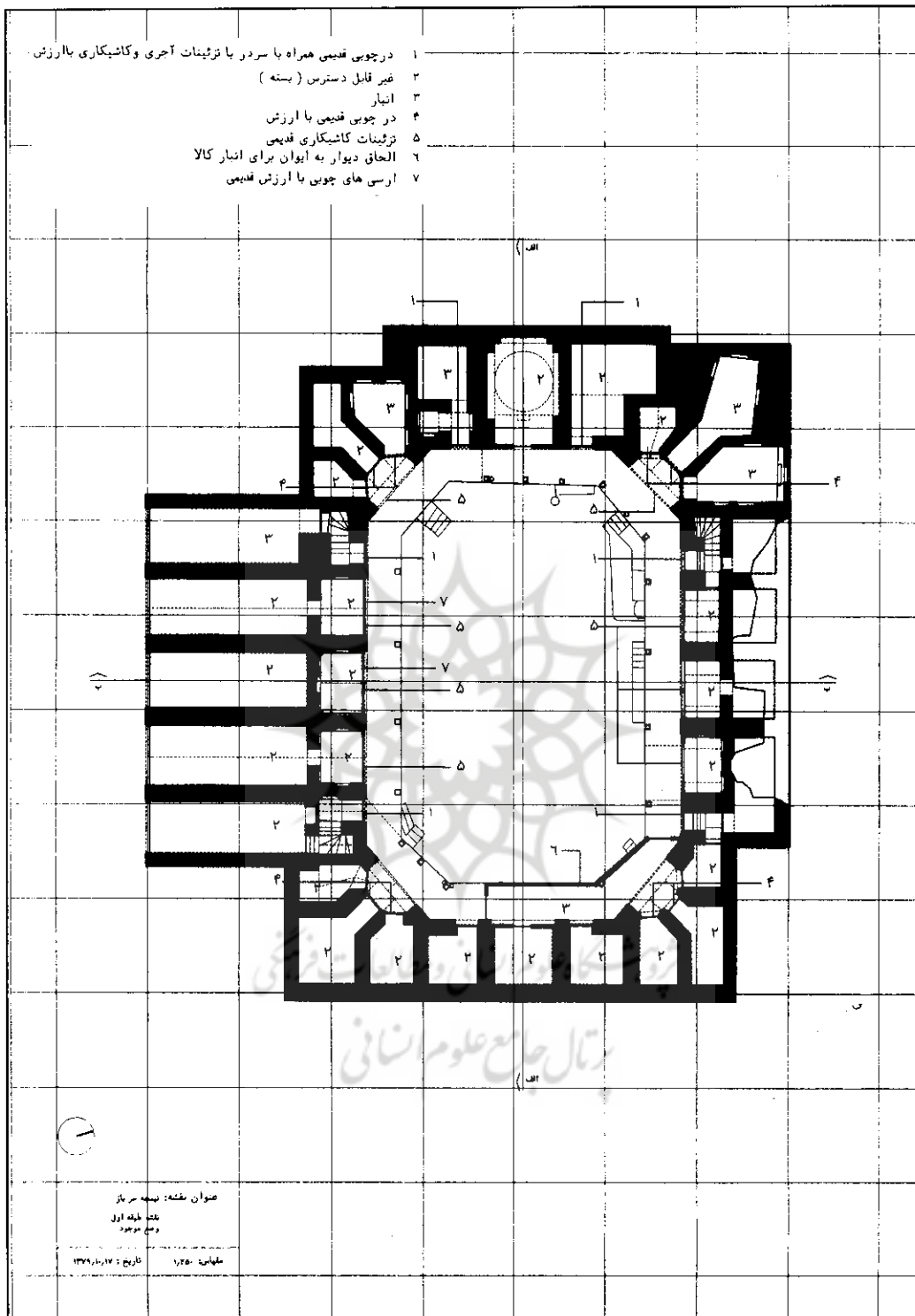
مقیاس: ۱:۲۰



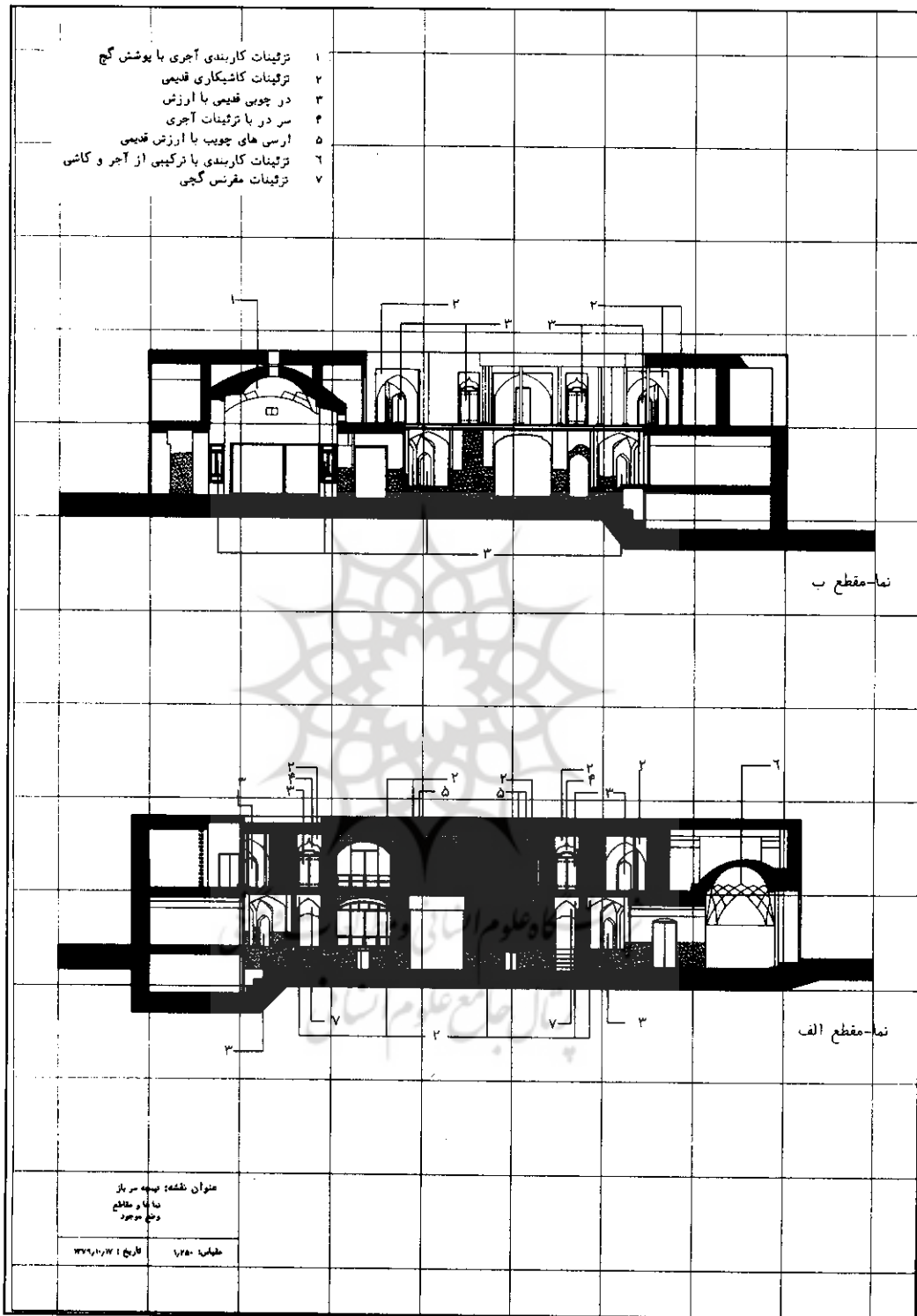
تزیینات گره چینی ارسی های حجره ها



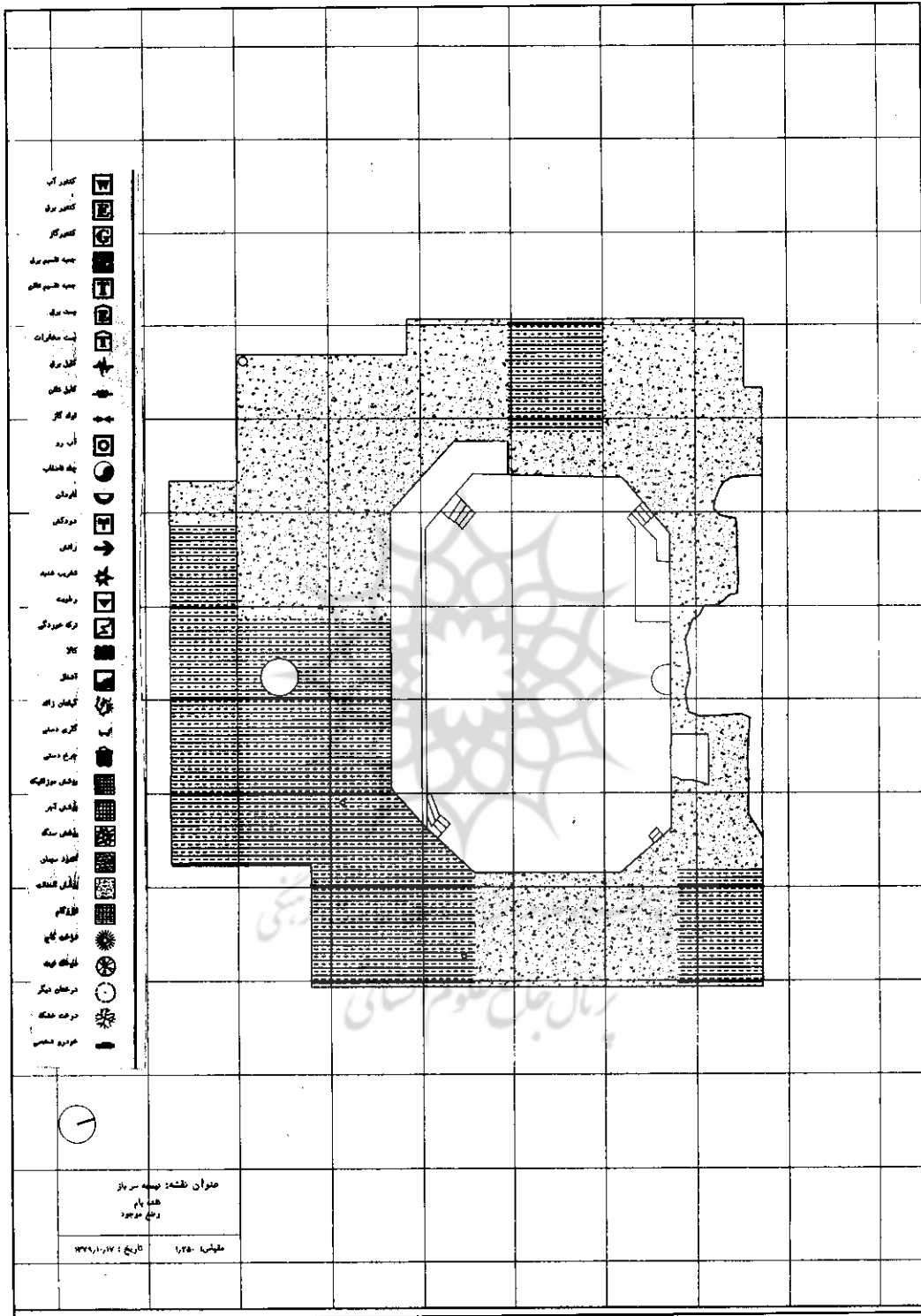
نیمچه سرریز، نقشه طبقه همکف، وضع موجود



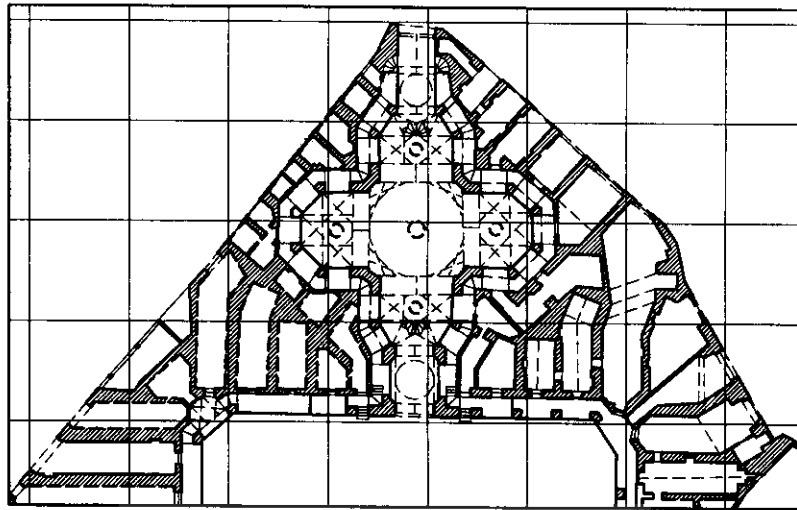
تیمچه سرباز، نقشه طبقه اول، وضع موجود



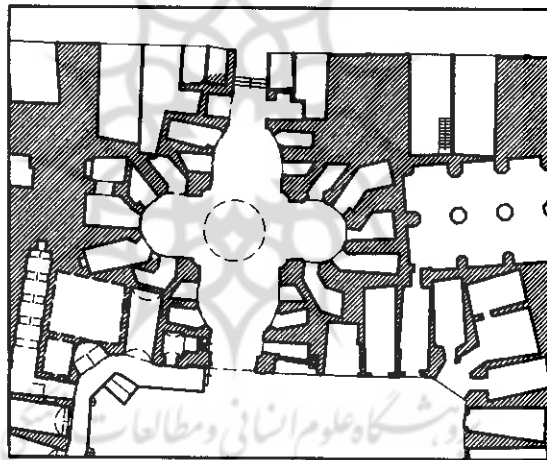
تیمچه سرباز، نماها و مقاطع وضع موجود



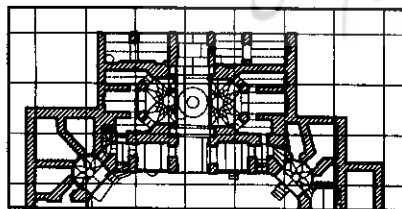
نیمچه سرریز، نقشه بام، وضع موجود



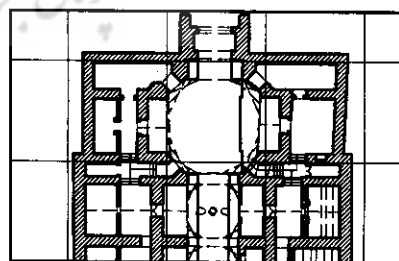
کاروانسرای حاج رضا (مفصل ارتباطی بین راسته بازار و میان سرا)



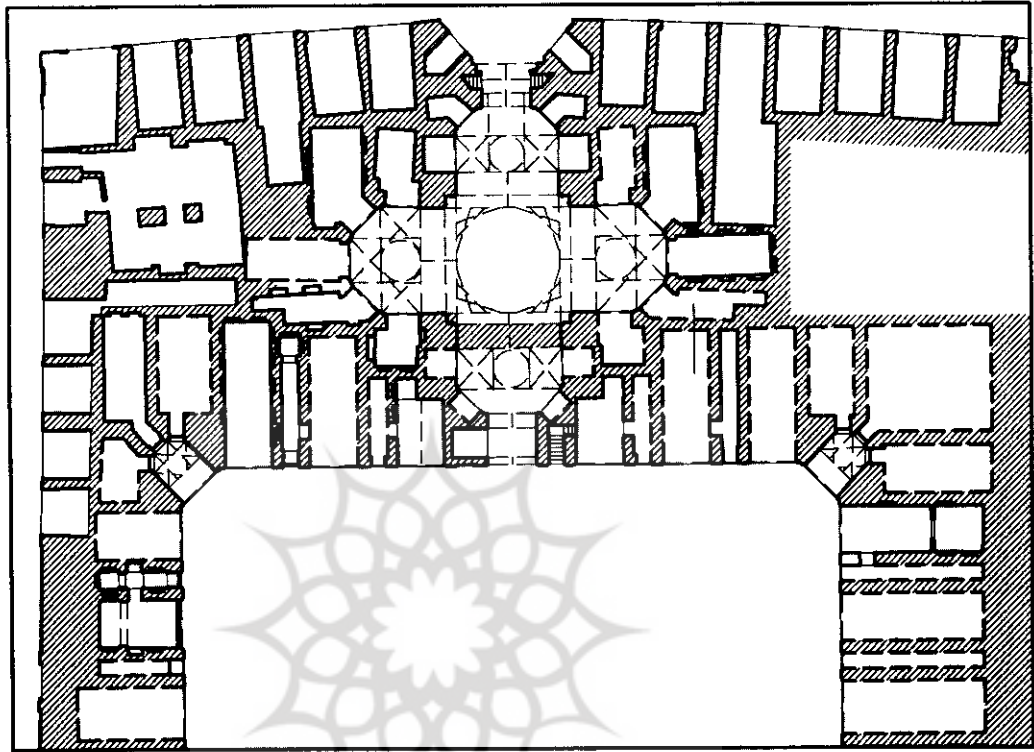
کاروانسرای بنیه (مفصل ارتباطی بین راسته بازار و میان سرا)



تیمچه سرباز (مفصل ارتباطی بین راسته بازار و میان سرا)



سرای رضوی (مفصل ارتباطی بین راسته بازار و میان سرا)



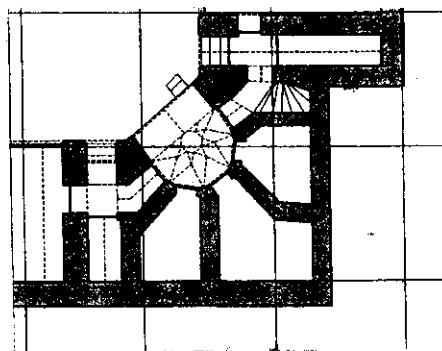
سرای وزیر. (مفصل ارتباطی بین راسته بازار و میان سرا)

مفاصل نمایش داده شده در مثال‌های مورد نظر دارای خصوصیت‌هایی می‌باشند که به شرح زیر خلاصه می‌شود:

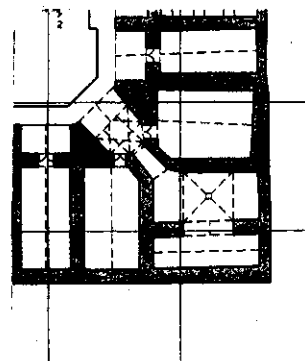
۱- ایجاد تنوع فضایی در ربط و پیوند دو فضای سرپوشیده راسته و فضای گشاده میان سرا.

۲- برخورداری از یک ترکیب فضایی که در آن نوع پوشش‌ها و فضاها را جزء به هم پیوسته نقش پشت بند را ایفا می‌کند. این خصوصیت مفاصل را از یک مقاومت سازه ای در مقابل عوامل خطر آبی برخوردار می‌گرداند.

۳- سلسله مراتب نوری.



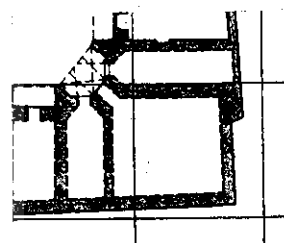
تیمچه سرباز



سرای حاج رضا



سرای وزیر



سرای رضوی

پژوهشگاه علوم انسانی و مطالعات فرهنگی
رتال جامع علوم انسانی

از سایر خصوصیات تیمچه بازار می توان به نحوه اجراء و گوشه ها اشاره کرد. این ویژگی یک وحدت شکلی بوده و در اکثر بناهای بازار قزوین از قبیل تیمچه سرباز، سرای پنبه، سرای وزیر، سرای رضوی، سرای حاج رضا، تیمچه خسراخانه قابل مشاهده می باشد. چنانچه در تعدادی از نقشه های معرفی شده مشاهده گردد، این گوشه ها در جهت تعیین اهداف زیر پیش بینی شده اند:

- الف - ایجاد پخ در گوشه ها
- ب - ایجاد سکوی مشترک برای سه دهانه تعبیه شده در گوشه میان سرا
- ج - تعبیه راه پله برای طبقه فوقانی
- د - حداکثر استفاده از فضا در ایجاد دهانه بیشتر (زیرا در بازار دهانه از ارزش عمده ای برخوردار است).
- ه - ایجاد سایه پذیری بیشتر در گوشه ها
- و - شکستن و ریتم یکنواخت و تکراری بدنه ها

آسیب شناسی :

به دلیل عدم دسترسی به درون حجره ها، از وضعیت داخلی آنها اطلاعی در دست نیست.

بخش های تخریبی :

در طبقه همکف در قسمت هائی از بنا که رطوبت صعودی از کف وجود دارد، ردیف آجرها و بندکشی آنها فرسوده شده و گاهی بندکشی آن از بین رفته است.

فرسودگی ناشی از رطوبت در سکوی ایوان جنوب شرقی بنا، سبب فرو ریختن قسمت هایی از اندود سیمان الحاقی، بندکشی ها و برخی از آجرهای آن شده است.

سطوح فوقانی نمای رو به حیاط خصوصاً لبه ایوان، در اثر رطوبت فرسوده شده و در قسمت هایی بندکشی ها از بین رفته است .

پوشش دهانه هر دو دالان ورودی بنا به حیاط بر اثر رطوبت، آسیب دیده و فرسودگی و گسست مصالح سبب افتادگی و تغییر شکل دهانه شده است.

پله های ورودی حجره، در گوشه شمال شرقی حیاط به طور کامل از بین رفته و به صورت یک سطح شیبدار درآمده که عامل آن متروکه بودن حجره مزبور می باشد.

پله های الحاقی که در جلوی ایوان های دسترسی حجره ها ساخته شده، به دلیل اجرای غیر اصولی آنها به تدریج فرسوده شده و تعدادی از آنها تغییر شکل داده است.

درها و پنجره های اصلی بنا کاملاً فرسوده شده و در معرض تخریب قرار دارد و سطوح شیشه ای آنها کاملاً از بین رفته است. تزئینات سطح نما در بیشتر قسمت ها آسیب دیده یا از بین رفته است.

بخش های فرسوده و تخریبی در طبقه اول نسبت به طبقه همکف بیشتر مشاهده شود که علت آن کاربری محدود حجره ها و در نتیجه عدم رسیدگی به موقع به آنها می باشد.

در این طبقه به دلیل نفوذ رطوبت در سطح وسیعی از نما، آثار فرسایش از آجرها و بندکشی آنها مشاهده می گردد.

پوشش ایوان در قسمت جنوبی و بخشی از قسمت شمالی بنا به طور کامل فرو ریخته است.

لبه بام در قسمت های فاقد پوشش ایوان، کاملاً آسیب دیده و تعدادی از ردیف های آجر چینی به کلی از بین رفته است. کف سازی قدیمی سطح ایوان آسیب جدی دیده و یکپارچگی آن از میان رفته است.

با توجه به اینکه دسترسی به درون تعداد زیادی از حجره های این تیمچه امکان پذیر نبوده است، آسیب شناسی بنا در حد محورهای ورودی و نمای طبقات انجام شده است .

بیشترین آسیب وارد شده به بنا در اثر نفوذ رطوبت نزولی و صعودی در طول زمان، به دلیل عدم انجام مرمت های به موقع بنا بوده و این فرسودگی های اولیه، زمینه را برای نفوذ هر چه بیشتر و سریعتر رطوبت فراهم کرده و همین امر سرعت فرسودگی و تخریب های بعدی را مضاعف نموده است.

از سایر عوامل آسیب در بنا می توان به دخل و تصرف های غیر اصولی و ناشیانه کسبه، جهت استفاده فیزیکی هر چه بیشتر از فضاهای موجود اشاره کرد.

رطوبت :

وجود رطوبت در طبقه همکف، به دلیل عدم وجود کف سازی و شیب بندی مناسب در حیاط و نفوذ رطوبت صعودی به دیوارها و جرزها قابل مشاهده است.

اجرای اندود سیمان و گچ در قسمت های پایینی دیوارها و جرزها، سبب صعود رطوبت از سطح کف به سطوح بالاتر شده است .

وجود یکی از چاه های فاضلاب در گوشه جنوب شرقی حیاط، موجب نفوذ رطوبت به سکوی ایوان ورودی و بدنه آن شده است.

فرسودگی کف سازی و ریزش بخشی از پوشش ایوان طبقه اول، موجب نفوذ رطوبت ناشی از بارندگی از سطح کف ایوان، خصوصاً لبه آن به سطوح پایینی شده است که آثار آن تقریباً در تمامی سطوح فوقانی دیده می شود.

در طبقه اول، آثار رطوبت مربوط به نفوذ رطوبت نزولی ناشی از بارندگی است .

تخریب بخش هایی از پوشش ایوان و نیز عایقکاری نامناسب بام خصوصاً در قسمت اتصال پوشش الحاقی ایوان به بدنه این طبقه سبب نفوذ رطوبت به بخش های فوقانی شده که در قسمت های بدون پوشش ایوان رطوبت تا سطوح پائین سرایت کرده است.

فرسودگی و در مواردی تخریب بخش هایی از لبه بام، روند نفوذ رطوبت را تسریع کرده، به طوری که در بدنه جنوبی این طبقه، رطوبت تا سطح بازشوها نیز رسیده است.

در و پنجره‌های قدیمی موجود دچار فرسودگی و تخریب شده و سطوح شیشه ای آن شکسته است. تزئینات کاشیکاری سطح نما در بیشتر قسمت ها فرو ریخته است.

پوشش سقف تعدادی از حجره‌های بدنه شمالی، به طور کامل فرو ریخته و حجره متروکه رها شده است.

رانش ها :

یکی از پایه‌های باربر در گوشه جنوب شرقی حیاط در طبقه همکف به دلیل نفوذ رطوبت به سمت داخل متمایل شده و از راستای عمودی خارج شده است.

وجود شکاف عمودی در راه پله دسترسی طبقات، در گوشه شمال غربی حیاط، به ارتفاع هر دو طبقه بنا دیده می‌شود.

تغییر شکل و انحنای ستون‌های چوبی نگهدارنده پوشش ایوان، در طبقه اول کاملاً قابل مشاهده است که ناشی از نیروی وزن مصالح بکار رفته و نیز عایقکاری جدید بام باشد.

در قسمت هایی از پوشش عایقکاری بام شکاف هایی ایجاد شده که علاوه بر نفوذ رطوبت به سطوح زیرین، زمینه را برای رشد گیاهان خودرو و گسترش آسیب دیدگی فراهم کرده است.

دخل و تصرف در بنا:

قسمت قابل توجهی از موارد دخل و تصرف در بنا مربوط به بازشوه‌های جدیدی است که جایگزین در و پنجره‌های فرسوده و قدیمی بنا شده است.

نصب ناشیانه در و پنجره‌های جدید که عموماً ناهماهنگ و غیرهمسان با بازشوه‌های اصلی بنا هستند سبب تخریب بعضی از قسمت‌دهانه‌ها و یا اضافه شدن الحاقاتی به سطوح جداره‌ها شده است.

مسدود کردن دهانه‌های هشتی، در بخش جنوبی بنا، باعث مخدوش شدن فضای هشتی شده است.

قسمت شرقی ایوان طبقه اول توسط بدنه ای کاذب پوشش داده شده است که اقدام فوق هویت فضای ایوان را به کلی تحت تأثیر قرار داده است.

قسمتی از بدنه نما، در طبقه اول با بندکشی مجدد و رنگ کردن سطوح آجری به طور ناشیانه و غیر اصولی ترمیم شده است.

ناهنجاریها:

بهره برداری غیراصولی و ناشیانه و عدم نگهداری مناسب بنا، ناهنجاری‌های فراوانی را به آن تحمیل کرده است.

به دلیل اینکه از بیشتر حجره‌ها خصوصاً در طبقه اول بنا به عنوان انبار کالا استفاده می‌شود، به وضع تیمچه چندان رسیدگی نشده و وسایل رها شده، زباله و ضایعات کالا در هر گوشه از بنا از جمله در جلوی حجره‌های بلا استفاده مشاهده می‌شود که سبب اغتشاش بصری تیمچه شده است.

استفاده از فضای ایوان ورودی حجره‌ها برای انبار کالاهای بسته بندی شده، علاوه بر ایجاد ناهنجاری بصری، زمینه را برای فرسودگی و تخریب بعدی و عدم رسیدگی به این قسمت فراهم می‌کند.

استفاده از حیاط به عنوان محلی برای چرخ دستی حمل کالا و یا وسایل نقلیه موتوری حجره داران، سبب مخدوش شدن چهره بنا و نیز عملکرد حیاط می‌شود.

جایگزین شدن بازشوه‌های قدیمی و فرسوده بنا با در و پنجره‌های جدید از نظر جنس و شکل ظاهری بنا می‌باشد، سیمای ظاهری تیمچه را دگرگون کرده و در بسیاری از موارد نصب و اجرای ناشیانه موارد جایگزین شده مزید بر علت شده است.

عدم رسیدگی به فضای سبز موجود، سبب جمع شدن زباله در محوطه آن شده است.

قسمت هایی از بنا با ایجاد تیغه‌های آجری، در و پنجره‌های فلزی و بدنه‌های کاذب به حجره های پیرامون آن‌ها الحاق شده که روش ابتدایی بکار رفته در این الحاقات، علاوه بر ناهنجاری عملکردی، چهره بنا را خدشه دار کرده است، از جمله مسدود شدن دهانه‌های هشتی در طبقه همکف و پوشش دهانه بخشی از ایوان در طبقه اول.

آسیب‌های کالبدی ناشی از فرسودگی و تخریب بخش‌های مختلف بنا، بیشترین تاثیر را از نظر ناهنجاری بصری بر جا گذاشته است.

بخش تخریب شده پوشش ایوان و تعدادی از حجره‌های طبقه اول، شکل ظاهری بنا را تحت تاثیر قرار داده است. در سطح وسیعی از نما، نفوذ رطوبت سبب تغییر رنگ مصالح شده است.

محل نصب کنتورهای برق و نحوه انتقال کابل های مربوطه نامناسب و به صورت روکار باشد.

الحاقات :

کنتور آب در گوشه شمال غربی حیاط تعبیه شده است. سه آبرو در کف حیاط تعبیه شده که به دلیل شیب بندی نامناسب سطح کف، عملکرد مناسبی ندارد.

انتقال سیم‌های برق به صورت روکار و بر روی نما انجام گرفته است.

به دلیل کاربری محدود حجره‌ها، تعسیسات روشنایی تیمچه خصوصاً در طبقه اول آن از وضعیت مناسبی برخوردار نیست.

آبروهای سطح بام در حاشیه غربی آن قرار دارد که شیب بندی نامناسب بام، سبب شده دفع آب های سطحی ناشی از بارندگی به درستی انجام نشود.

بیشترین الحاقات مربوط به اجزاء و عناصری است که جایگزین بخش‌های اصلی بنا شده است.

بیشتر بازشوهای اصلی بنا، با در و پنجره فلزی و بعضاً چوبی تعویض شده است.

در طبقه همکف بیشتر سطوح دیواری با آندوهای سیمانی یا گچی پوشانده شده است.

کف سازی حیاط و فضای سبز آن در دوره بعدی ایجاد شده است.

کف سازی حجره‌های بازدید شده، ایوان ورودی حجره‌ها و دالان‌های ورودی الحاقی و از جنس موزائیک یا آندود سیمان است.

تعداد پله هائی که مستقیماً به ایوان‌های ورودی حجره‌ها در طبقه همکف می‌رسد جهت سهولت دسترسی، در دوره‌های بعدی ساخته شده است.

پوشش دهانه‌های هشتی جنوبی بنا که با استفاده از درهای فلزی و تیغه آجری اجرا شده جهت استفاده فیزیکی بیشتر از فضای انجام گردیده است.

بخش شرقی ایوان در طبقه اول با ایجاد بدنه ای کاذب و ترکیبی از تخته‌های چوبی، ورقه فلزی و مقوا و ۰.۰۰ به انبار کالا اختصاص داده شده است.

پوشش ایوان با وجود قدیمی بودن، به دلیل تفاوت عمده مصالح آن با مصالح آجری بنا، به نظر می‌رسد که در دوره‌های بعدی به بنا الحاق شده باشد.

پوشش نهایی بام از جنس آسفالت و در قسمت هایی نیز از نوع ایزوگام می‌باشد.

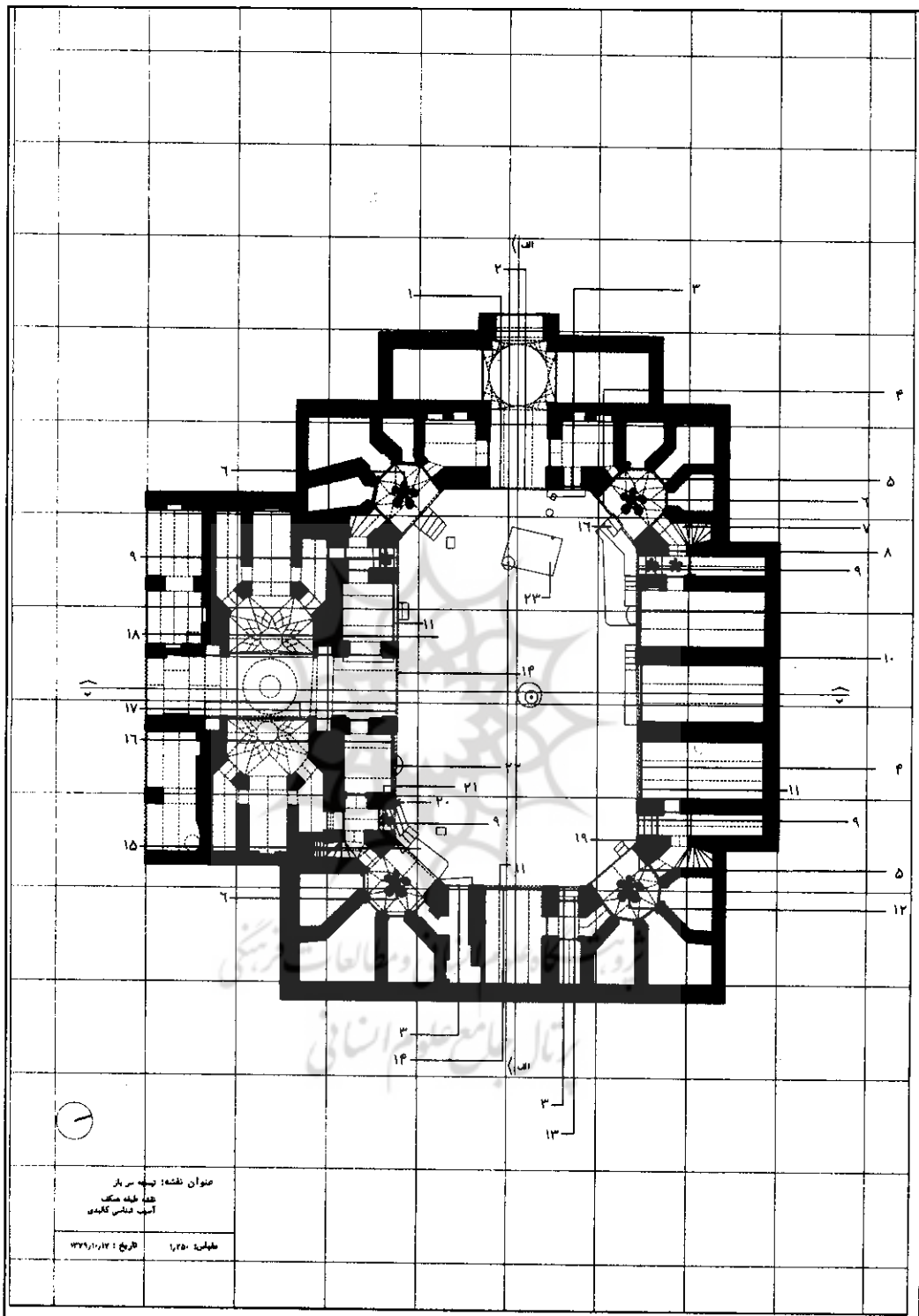
بخشی از قسمت‌های تخریب شده لبه بام در طبقه اول، در قسمت‌های فروریخته پوشش ایوان دوباره آجرچینی شده است.

تعدادی از ستون‌های چوبی نگهدارنده پوشش ایوان، با ستون‌های فلزی تعویض شده است.

تأسیسات و تجهیزات :

تیمچه از تأسیسات و تجهیزات سرمایشی و گرمایشی امروزی برخوردار نیست و در هر حجره از وسایل دستی استفاده می‌شود. تیمچه دارای برق، آب، تلفن و گاز می‌باشد.

کنتورهای برق در قسمت ورودی غربی تیمچه نصب شده است.



نیمچه سر باز، نقشه طبقه همکف، آسیب شناسی کالبدی
(توضیحات: صفحات بعد)

توضیحات نقشه صفحه قبل:

نفوذ رطوبت نزولی به دلیل بارش فصلی از قسمت‌های فرسوده کف سازی ایوان به بخش‌های پائین تر موجب از بین رفتن بندکشی بین همه آجرهای لبه ایوان شده است.

نفوذ رطوبت نزولی به طاق و از بین رفتن بندکشی‌ها و گسست مصالح که در نهایت سبب افت قوس شده است.

نزینات مقرنس این دهانه به طور کامل از بین رفته و قسمت جلوی بالای دهانه با تیغه ای پوشانده شده است.

فرسودگی شدید بندکشی‌ها در اثر نفوذ رطوبت موجب تخریب بخشی از آجرکاری قوس و در نتیجه تغییر شکل قوس و رانش تیزه آن به سمت پائین شده است.

نفوذ رطوبت صعودی از سطح کف تا قسمت‌های بالای دیوارها به دلیل وجود اندود سیمان.

نفوذ رطوبت نزولی در سقف به دلیل از بین رفتن پوشش سقف ایوان در بالا و فرسودگی کف سازی ایوان در طبقه اول.

ترک عمودی عمیق در سطح دیوار پله‌ها، تخریب ردیف‌های آجرهای پایه جرز به دلیل نفوذ رطوبت صعودی از کف و عدم مرمت آن.

اندود گچ پوشش مقرنس‌های این طبقه همگی در اثر رطوبت تغییر رنگ داده‌اند و قسمت‌هایی از آن‌ها فرو ریخته است.

در طبقه همکف شیب بندی و کف سازی نامناسب حیاط موجب سهولت نفوذ رطوبت به جداره‌ها شده است.

آسیب دیدگی شدید در چوبی قدیمی، نفوذ رطوبت نزولی از سقف به دلیل فرسودگی کف سازی ایوان و عدم

وجود عایق‌بندی مناسب، فرسودگی شدید دیوارها و از بین رفتن پله‌ها که به صورت شیپراهه در آمده‌اند.

اندود گچ الحافی بر اثر نفوذ رطوبت تغییر رنگ داده و در قسمت‌هایی از آن پوسیده شده و ریخته است.

نفوذ رطوبت در سطح بسیار وسیع به بخش پله‌ها که با اندود سیمان پوشیده شده‌اند، به دلیل وجود چاه دفع آب‌های سطحی در کف حیاط در قسمت جلوی پله‌ها.

تخریب اندود سیمان سطح نما، نفوذ رطوبت به آجرهای لبه ایوان و در نتیجه از بین رفتن بندکشی‌ها و

گسستگی مصالح از یکدیگر موجب افتادگی دهانه‌ها بر اثر فشار حاصل از وزن مصالح ساختمان شده است.

پوشش کف حیاط با تکه سنگ‌های ناهمگون به صورت خشکه چینی اجرا شده است. شیب بندی نامناسب کف حیاط و سطح خاک آلود در هنگام بارندگی یا ریزش آب باعث ایجاد و تجمع گل و لای می‌گردد.

تخریب ردیف آجرهای پایه جرز به دلیل نفوذ رطوبت صعودی از کف و عدم مرمت آن.

رانش پایه جرز به سمت داخل

تخریب بندکشی و ردیف آجرها در اثر نفوذ رطوبت به جرزها در چوبی الحافی این حجره بر اثر عدم رسیدگی پوسیده شده است، به جای شیشه‌های قسمت پائین در، تخته‌های چوبی کوبیده‌اند که بر اثر

مرور زمان پوسیده شده و تغییر رنگ داده‌اند، یکی از شیشه‌های قسمت بالای در نیز افتاده است. در ضمن به دلیل اندازه نبودن چهارچوب یا درگاه مجبور به پرکردن درزها با مصالح بنایی شده‌اند.

لبه باغچه از بین رفته و کف آن پر از زباله باشد.

تخریب پوشش ایوان و در نتیجه از بین رفتن جان پناه بام به دلیل نفوذ رطوبت، سبب شده که رطوبت و تخریب ناشی از آن تا پائین‌ترین حد ممکن پیش می‌رود.

درهای چوبی قدیمی به شدت فرسوده‌باشند و به دلیل متروک بودن حجره‌ها، به حال خود رها شده‌اند.

در طبقه همکف اندودهای الحافی در قسمت‌های پائین دیوارها و جرزها مانع از تبخیر رطوبت نفوذ کرده به جداره‌ها شده و آن را به بخش‌های بالایی اندود منتقل می‌کند.

نفوذ رطوبت ناشی از بارش باران از لبه ایوان طبقه اول باعث تخریب بندکشی و فرسایش آجرها و تغییر رنگ آن‌ها در قسمت‌های بالایی نمای طبقه همکف شده است.

عایق‌بندی نامناسب بام در قسمت مشرف به ایوان سبب نفوذ رطوبت کلیه دیوارها و جرزها شده است که در مواردی نبود پوشش سقف ایوان باعث آسیب دیدگی بیشتری شده است.

کف سازی فرسوده ایوان و عدم هدایت آب ناشی از بارش سبب نفوذ رطوبت به پایه و دیوارهای طبقه اول شده است.

پوشش کف حیاط با تکه سنگ‌های ناهمگون به صورت خشکه چینی اجرا شده است.

شیب بندی نامناسب کف حیاط و سطح خاک آلود آن در هنگام بارندگی یا ریزش آب باعث ایجاد و تجمع گل و لای می‌گردد.

در طبقه همکف نبود شیب بندی و کف سازی مناسب حیاط موجب سهولت نفوذ رطوبت به جداره‌ها شده است.

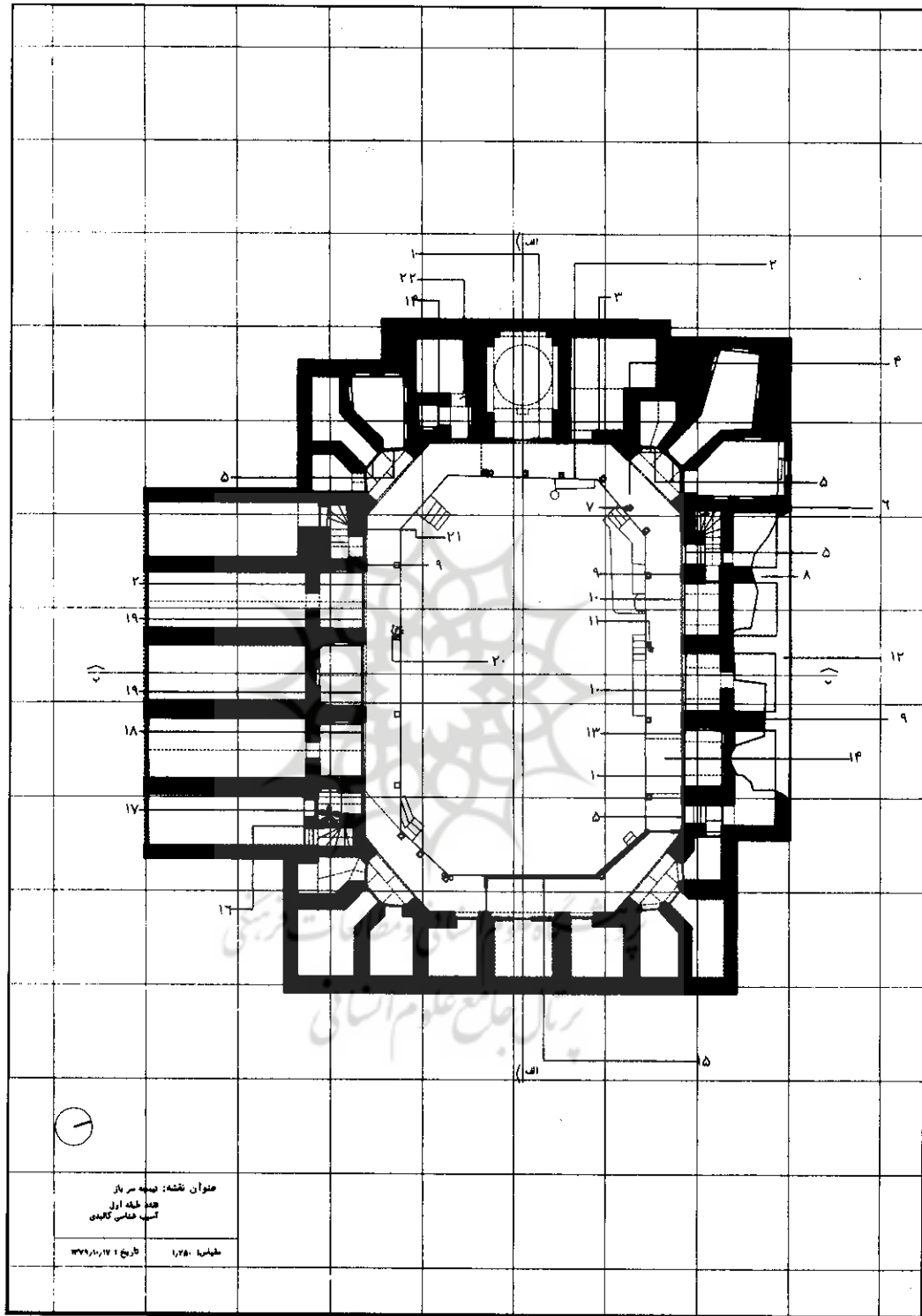
استفاده از اندود سیمان و در مواردی گچ بر روی سطوح جداره‌ها مانع از تبخیر رطوبت و سبب نفوذ آن به قسمت‌های بالاتر دیوار شده است.

متروکه بودن بعضی از حجره‌ها روند فرسایش و تخریب تیمچه را سریعتر کرده است.

بر اثر فرسایش زیاد و عدم مرمت به موقع بخشی از پوشش سقف و دیوارهای طبقه اول ریخته است.

پوشش ایوان طبقه اول و ستون‌های چوبی نگهدارنده آن به شدت فرسوده شده‌اند به طوری که بعضی از ستون‌های چوبی آن از فرم خارج شده‌اند و پوشش ایوان در بعضی از قسمت‌ها فرو ریخته است.

بر اثر فرسایش زیاد و عدم مرمت به موقع بخشی از پوشش سقف و دیوارهای طبقه اول ریخته است.

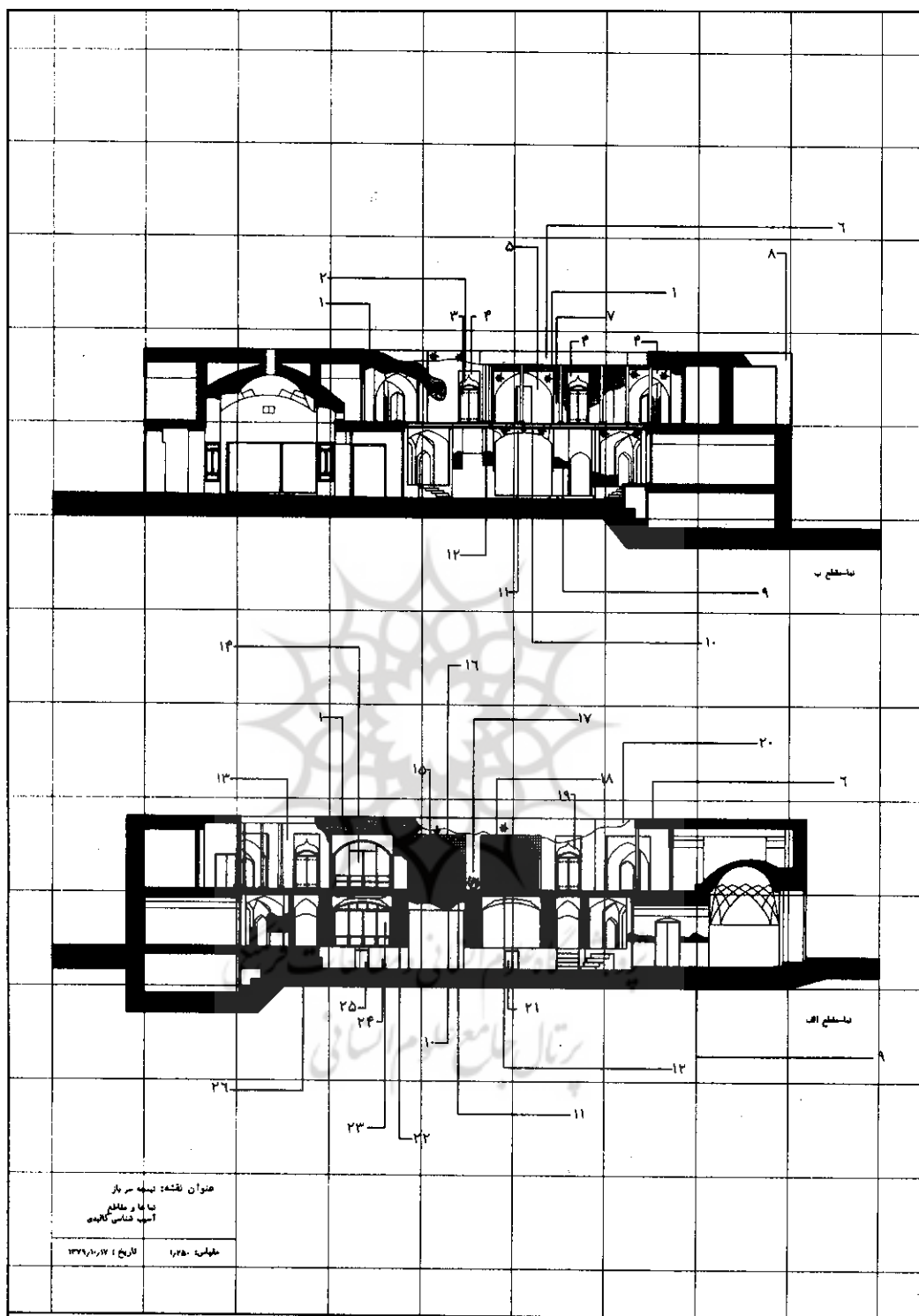


نیمچه سرباز، نقشه طبقه همکف، آسیب‌شناسی کالبدی

توضیحات نقشه صفحه قبل:

- ۲۱- ریزش پوشش ایوان و در نتیجه از بین رفتن تدریجی جان پناه بام و عایق‌بندی آن سبب نفوذ رطوبت به قسمت‌های پائین تر دیوار شده است.
- ۲۲- ترک عمودی عمیق در سطح دیوار

- ۱- دیوار این قسمت از بین رفته است که با چیدن بلوک‌های سفالی آن را تعمیر کرده‌اند. در فلزی بکار رفته نیز زنگ زده و شیشه‌های بالای آن نیز افتاده است.
- ۲- نفوذ رطوبت نزولی به دلیل بارش فصلی از قسمت‌های فرسوده کف سازی ایوان به بخش‌های پائین تر موجب از بین رفتن بندکشی بین همه آجرهای تپه ایوان شده است.
- ۳- یکپارچه نبودن پوشش ایوان با توده اصلی بنا سبب انفصال تدریجی آن‌ها و نفوذ رطوبت به جداره‌های عمودی و از بین رفتن بندکشی آجرها شده است.
- ۴- پوشش ایوان و ستون‌های چوبی نگهدارنده آن فرسوده شده‌اند به طوری که بعضی از ستون‌های چوبی آن از فرم خارج شده و پوشش ایوان در بعضی قسمت‌ها فرو ریخته است.
- ۵- فرسودگی در چوبی قدیمی
- ۶- ترک عمودی عمیق در سطح دیوار پنهانها
- ۷- تغییر شکل ستون‌های چوبی پوشش ایوان
- ۸- ریزش سقف طبقه اول و عدم مرمت آن به دلیل متروک بودن حجره‌ها سبب نفوذ رطوبت به داخل جداره‌ها و نیز احتمالاً سقف طبقه همکف شده است.
- ۹- نفوذ رطوبت به جداره‌ها
- ۱۰- آسیب دیدگی شدید درهای چوبی الحاقی و شکستگی شیشه‌های آن‌ها.
- ۱۱- تغییر شکل ستون‌های چوبی پوشش ایوان
- ۱۲- بر اثر فرسایش زیاد و عدم رسیدگی و مرمت به موقع، بخشی از پوشش سقف و دیوارهای طبقه اول ریخته است.
- ۱۳- آلودگی الحاقی بر اثر نفوذ رطوبت تغییر رنگ داده و در قسمت‌هایی از آن پوسیده شده و ریخته شده است.
- ۱۴- در اثر ریزش سقف ایوان، جان پناه بام صدمه دیده و از بین رفته و نفوذ رطوبت موجب فرسودگی شدید جداره‌ها شده است.
- ۱۵- پوشاندن بدنه ایوان در ضلع شرقی بنا با داربست چوبی و ورق آلومینیوم، تخته و مقوای علاوه بر اینکه باعث مخدوش شدن چهره بنا شده است منظره نامناسبی را نیز به وجود آورده است.
- ۱۶- این قسمت از سطح نما را با رنگ کردن آجرها و پر کردن بندکشی‌ها به شکل نامناسبی مرمت کرده‌اند.
- ۱۷- فرسودگی بندکشی بر اثر نفوذ رطوبت موجب خالی شدن بعضی از ردیف‌های آجرچینی در سقف و دیوارها شده است.
- ۱۸- در فلزی این حجره بر اثر رطوبت زنگ زده و رنگ آن در بعضی قسمت‌ها از بین رفته است. همچنین برای اجرای در فلزی الحاقی مجبور به کندن قسمتی از کاشی‌ها شده‌اند و برای پر کردن درزهای میان در و درگاه از آلودگی استفاده کرده‌اند که اجرای غیراصولی و ناشایسته آن منظره نامناسبی را ایجاد کرده است.
- ۱۹- آسیب دیدگی شدید در چوبی قدیمی.
- ۲۰- رشد گیاهان خودرو در فواصل بین مصالح باعث سرایت رطوبت به لایه‌های زیرین شده و سرعت فرسایش موضعی در بنا را افزایش دهند.



نیمچه سر باز، نماها و مقاطع، آسیب شناسی کالبدی

توضیحات نقشه صفحه قبل:

- ۱- نفوذ رطوبت نزولی بر اثر بارش باران و عدم وجود عایق بندی و لبه بام مناسب موجب نفوذ رطوبت به قسمت بالای دیوار، از بین رفتن بندکشی و فرسودگی و تغییر رنگ سطح آجرها شده است.
- ۲- قسمتی از بالای در چوبی حجره از بین رفته است که جای آن را با آجر پر کرده‌اند.
- ۳- در چوبی فرسوده
- ۴- انهدام کاشیکاری سطح نما
- ۵- دیوار این قسمت از بنا از بین رفته است که با چیدن بلوکهای سفالی آن را تعمیر کرده‌اند. در فلزی بکار رفته نیز زنگ زده و شیشه‌های بالای آن نیز افتاده است.
- ۶- پوشش ایوان و ستون‌های چوبی نگهدارنده آن فرسوده شده‌اند به طوری که بعضی از ستون‌های چوبی آن از فرم خارج شده و پوشش ایوان در بعضی قسمت‌ها فروریخته است.
- ۷- نوع، رنگ و طرز چیدن آجرهای بدنه غربی تیمچه در قسمت‌های مختلف بدنه متفاوت بوده و یکدستی سطح نما را مخدوش کرده است.
- ۸- بر اثر فرسایش زیاد و عدم رسیدگی و مرمت به موقع، بخشی از پوشش سقف و دیوارهای طبقه اول ریخته است.
- ۹- نفوذ رطوبت صعودی به بخش‌های بالاتر دیوارها و جرزها به دلیل وجود اندوذهای مختلف (سیمان سفید، سیمان سیاه و گچ) بر روی بخش پائینی دیوارها.
- ۱۰- نفوذ رطوبت به آجرهای لبه ایوان و در نتیجه از بین رفتن بندکشی‌ها و گسستگی مصالح از یکدیگر موجب افتادگی دهانه‌ها بر اثر فشار حاصل از وزن مصالح ساختمان شده است.
- ۱۱- اندود گچ الحاقی بر اثر نفوذ رطوبت تغییر رنگ داده و در قسمت‌هایی از آن پوسیده شده و ریخته است.
- ۱۲- نفوذ رطوبت نزولی به دلیل بارش فصلی از قسمت‌های فرسوده کف سازی ایوان به بخش‌های پائین تر موجب از بین رفتن بندکشی بین همه آجرهای لبه ایوان شده است.
- ۱۳- این قسمت از سطح نما را با رنگ کردن آجرها و پر کردن بندکشی‌ها به شکل نامناسبی مرمت کرده‌اند.
- ۱۴- در فلزی این حجره بر اثر رطوبت زنگ زده و رنگ آن در بعضی قسمت‌ها از بین رفته است. همچنین برای اجرای در فلزی الحاقی مجبور به کندن قسمتی از کاشی‌ها شده‌اند و برای پر کردن درزهای میان در و درگاه از اندود گچ استفاده کرده‌اند که اجرای غیراصولی و ناشایسته آن منظره نامناسبی را ایجاد کرده است.
- ۱۵- انهدام کاشیکاری سطح نما فرو ریختن آجرکاری سازه
- ۱۶- تخریب قسمتی از کاشیکاری سطح نما بر اثر نفوذ رطوبت
- ۱۷- رشد گیاهان خودرو در فواصل بین مصالح باعث سرایت رطوبت به لابه‌های زیرین شده و سرعت فرسایش موضعی در بنا را افزایش دهند.
- ۱۸- درهای چوبی قدیمی به علت متروکه ماندن حجره‌ها و عدم رسیدگی به شدت فرسوده شده‌اند و لبه پائین قاب چوبی یکی از درها نیز کاملاً پوسیده شده و از بین رفته است.

۱۹- انهدام کاشیکاری سطح نما

فرو ریختن آجرکاری سازه

۲۰- عایقکاری نامناسب بام سبب نفوذ رطوبت ناشی از بارش باران به بخش‌های زیرین شده است به طوری که قسمتی از لبه بام به کلی از بین رفته و آجرهای سطح دیوار نیز به شدت فرسوده شده و بندکشی آجرها نیز در اکثر قسمت‌های سطح دیوار به ویژه نزدیک لبه بام از بین رفته است.

۲۱- در فلزی فرسوده

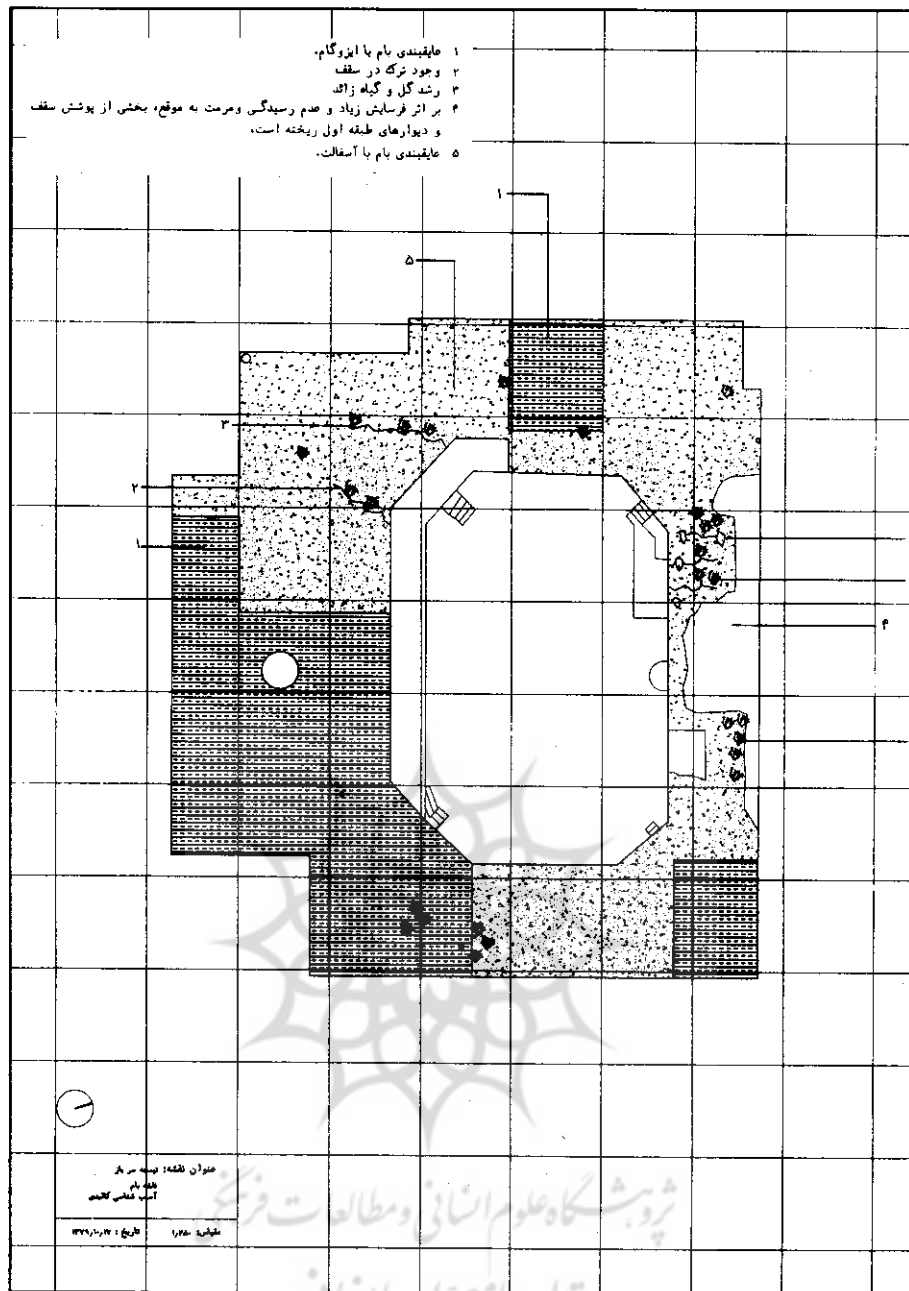
۲۲- نفوذ رطوبت صعودی به بخش‌های بالاتر به خاطر اندوذهای الحاقی.

۲۳- در چوبی الحاقی این حجره بر اثر عدم رسیدگی پوسیده شده است، به جای شیشه‌های قسمت پائین در، تخته‌های چوبی کوبیده‌اند که بر اثر مرور زمان پوسیده شده و تغییر رنگ داده‌اند، یکی از شیشه‌های قسمت بالای در نیز افتاده است. در ضمن به دلیل اندازه نبودن چهارچوب با درگاه مجبور به پر کردن درزها با مصالح بنایی شده‌اند.

۲۴- تخریب اندود سیمان سطح نما.

۲۵- در چوبی فرسوده

۲۶- نفوذ رطوبت در سطح بسیار وسیع به بخش پله‌ها که با اندود سیمان پوشیده شده‌اند، به دلیل وجود چاه دفع آب‌های سطحی در کف حیاط در قسمت جلوی پله‌ها.



تیمچه سرباز، نقشه بام، آسیب‌شناسی کالبدی

تخریب پوشش ایوان و در نتیجه از بین رفتن جان پناه بام به دلیل نفوذ رطوبت، سبب شده که رطوبت و تخریب ناشی از آن تا پائین‌ترین حد ممکن پیش رود.

درهای چوبی قدیمی به شدت فرسوده‌باشند و به دلیل متروک بودن حجردها، به حال خود رها شده‌اند.

در طبقه همکف اندوده‌های الحاقی در قسمت‌های پائین دیوارها و جرزها مانع از تبخیر رطوبت نفوذ کرده به جداره‌ها شده و آن را به بخش‌های بالایی اندود مستقل می‌کند.

نفوذ رطوبت ناشی از بارش باران از لبه ایوان طبقه اول باعث تخریب بندکشی و فرسایش آجرها و تغییر رنگ آن‌ها در قسمت‌های بالایی طبقه

همکف شده است.

عایق‌بندی نامناسب بام در قسمت مشرف به ایوان سبب نفوذ رطوبت کلیه دیوارها و جرزها شده است که در مواردی نبود پوشش سقف ایوان باعث آسیب دیدگی بیشتری شده است.

کف سازی فرسوده ایوان و عدم هدایت آب‌ناشی از بارش سبب نفوذ رطوبت به پایه و دیوارهای طبقه اول شده است.

پوشش کف حیاط با تکه سنگ‌های ناهمگون به صورت خشکه چینی اجرا شده است.

شیب بندی نامناسب کف حیاط و سطح خاک آلود آن در هنگام بارندگی یا ریزش آب باعث ایجاد و تجمع گل و لای می‌گردد.

توضیحات نقشه مقابل:

۲۶- عدم رسیدگی به فضای سبز باعث تجمع زباله و آشغال در باغچه شده است.

۲۷- وسایل رهاشده و بلا استفاده که در سطح حیاط پراکنده‌اند و سطح بسیار زیادی را اشغال کرده‌اند، که باعث اغتشاش بصری گشته‌اند

۲۸- کشیدن ریسمان‌های متعدد به ایوان برای نگه داشتن درخت داخل حیاط که باعث ناهمگونی بصری گشته است.

۱- در و پنجره‌های الحاقی که به صورت نامناسب نصب شده‌اند.

۲- رطوبت زدگی و تغییر رنگ مصالح

۲- فرسودگی و پوسیده شدن آجرهای ایوان ورودی حجره‌ها که به دلیل صعود رطوبت از چاه کناری آن می‌باشد.

۴- اجرای نامناسب پله‌های الحاقی به ایوان ورودی حجره‌ها، که علاوه بر شکل نامناسب آن باعث فرسودگی زود هنگام آن‌ها نیز شده است.

۵- عوض شدن الگوی اصلی ورودی زیرزمین و نامناسب بودن وضع موجود با الگوی معماری بنا.

۶- در و پنجره‌های الحاقی به حجره که به صورت نامناسب نصب شده و ناهمگون با مصالح اصلی بنا می‌باشد.

۷- پوشش دیوارها با سیمان و به صورت نامنظم

۸- عایق کاری نامناسب و نفوذ رطوبت نزولی که سبب تغییر رنگ آجرهای نما شده است.

۹- اجرای نامناسب پله‌های الحاقی به ایوان ورودی حجره‌ها، که علاوه بر شکل نامناسب آن باعث فرسودگی زود هنگام آن‌ها نیز شده است.

۱۰- در و پنجره‌های فلزی رها شده

۱۱- محل جمع شدن زباله و آشغال

۱۲- کالاهای انبار شده

۱۳- انبار تعداد زیادی کالا به صورت بسته بندی شده

۱۴- ازدحام کالاهای انبار شده در ایوان ورودی حجره‌ها و گوشه حیاط باعث اغتشاش بصری و ممانعت از دسترسی به حجره‌ها شده است.

۱۵- به دلیل متروکه شدن حجره و رها شدن آن ورودی کناری آن تبدیل به محل جمع آوری زباله و آشغال شده است و جلوی آن محل انبار کالا و توقف چرخ دستی شده است.

۱۶- قاب‌های فلزی در و پنجره که اغلب آن فرسوده و بلا استفاده می‌باشد در کنار حیاط رها شده‌اند.

۱۷- چرخ دستی‌های حمل کالا که در حیاط روشن شده‌اند و قسمتی از حیاط به عنوان محل توقف آن‌ها اشغال شده است.

۱۸- چرخ دستی مخصوص حمل بار

۱۹- در و پنجره‌های فلزی

۲۰- محل جمع شدن زباله و آشغال

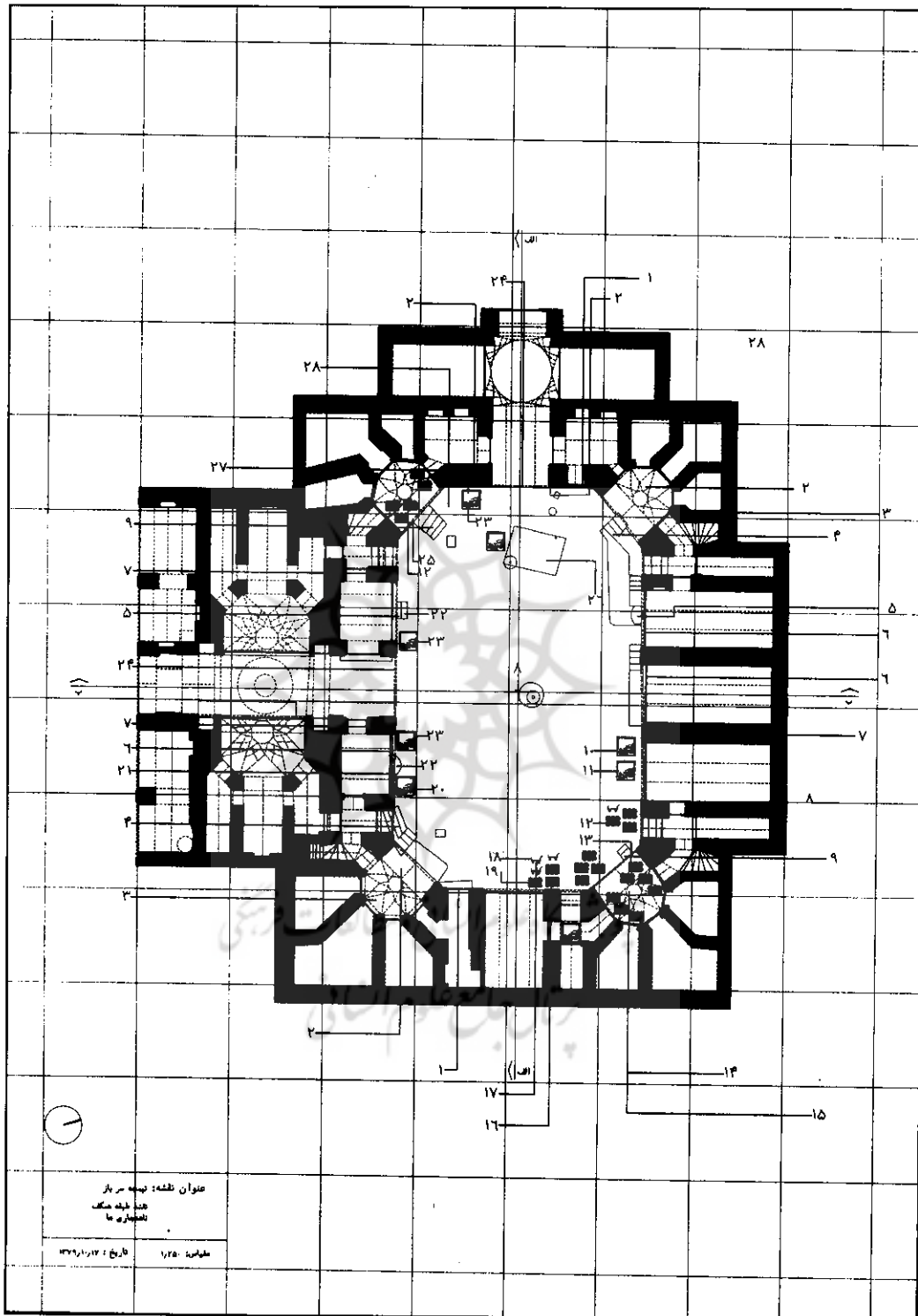
۲۱- مسدود کردن در و پنجره با تخته‌های چوبی به جای شیشه‌های شکسته که ناشی از عدم رسیدگی کافی به بنا می‌باشد.

۲۲- عوض شدن الگوی اصلی زیرزمین

۲۳- وسایل رها شده، انباشته در کنار حیاط

۲۴- ریختگی اندود دیوارهای نما که ناشی از نفوذ رطوبت از ایوان طبقه اول می‌باشد.

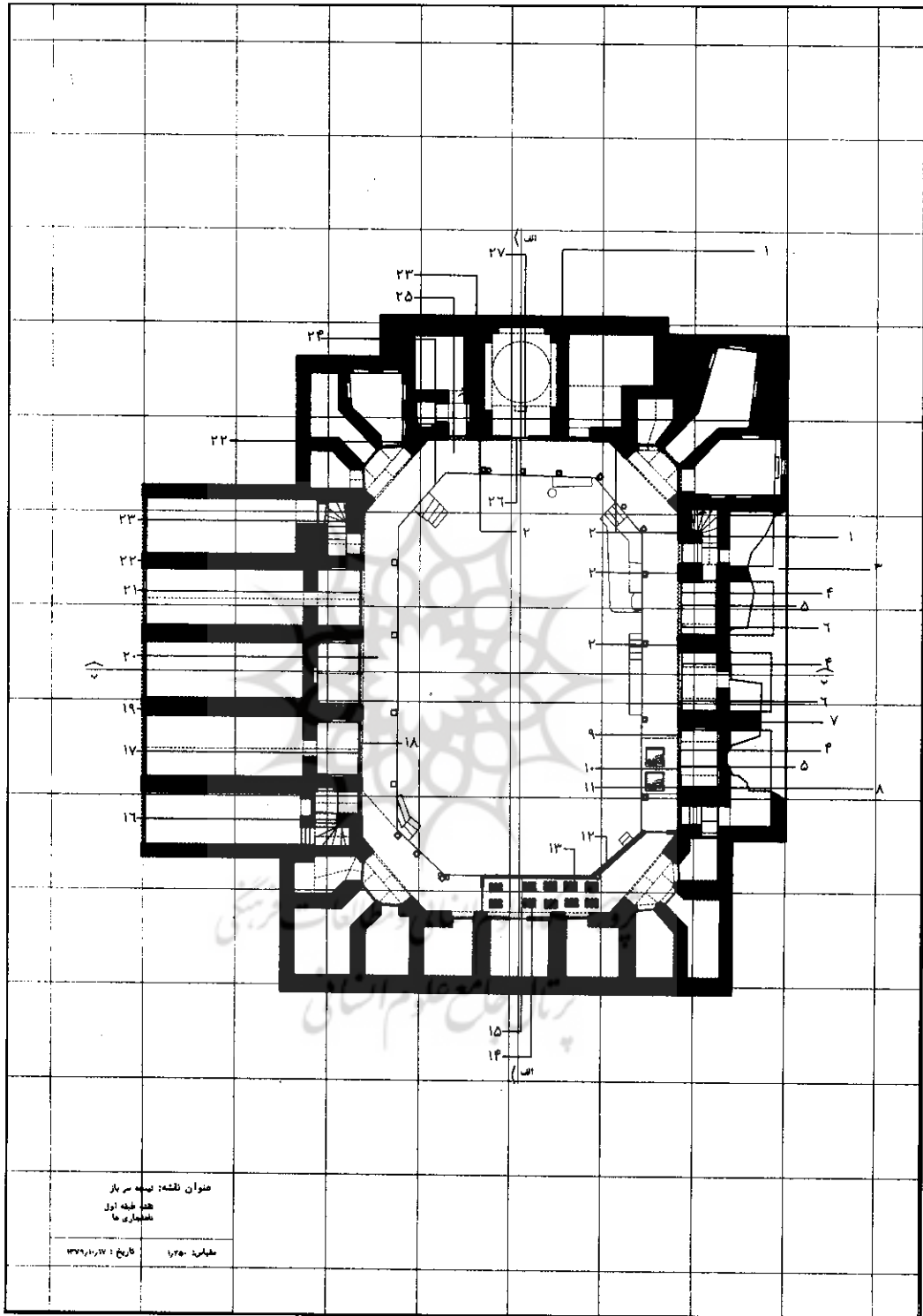
۲۵- پوشاندن جلوی دهنه با نایلون



نیمچه سر باز، نقشه طبه همکتف، ناهنجار بها

توضیحات نقشه مقابل:

- ۱- عایق کاری نامناسب و نفوذ رطوبت نزولی که سبب تغییر رنگ آجرهای نما شده است.
- ۲- رطوبت زدگی و تغییر رنگ مصالح
- ۳- به دلیل عدم رسیدگی و تعمیر به موقع بنا، پوشش سقف حجره فرو ریخته و به یک فضای متروکه تبدیل شده است.
- ۴- در و پنجره‌های الحاقی که به صورت نامناسب نصب شده‌اند.
- ۵- جایگزین کردن گونی و نایلون به جای شیشه‌های شکسته شده در و پنجره
- ۶- درهای حجره‌های مخروبه، فرسوده شده و شیشه‌های آن شکسته و در پشت آن تیغه آجری کشیده‌اند که باعث ناهنجاری بصری گشته است.
- ۷- عایق کاری نامناسب و نفوذ رطوبت نزولی که سبب تغییر رنگ آجرهای نما شده است.
- ۸- انبوه خاک و آجر و سایر مصالحی که مربوط به پوشش فرو ریخته ایوان می‌باشد که به حال خود رها شده‌اند.
- ۹- ریختگی اندود دیوارهای نما
- ۱۰- الحاق نامناسب پنجره به بالای در حجره
- ۱۱- محل جمع شدن زباله و آشغال
- ۱۲- پوشش نامناسب و ابتدایی ساخته شده از ورقه‌های فلزی و تخته‌های چوبی
- ۱۳- کالاهای انبار شده
- ۱۴- انبار تعداد زیادی کالا به صورت بسته بندی شده
- ۱۵- پوشش نامناسب و ابتدایی ساخته شده از ورقه‌های فلزی و تخته‌های چوبی که در جلوی ایوان نصب گردیده است.
- ۱۶- روش به کار گرفته شده در مرمت نما (رنگ کردن آجرها و بندکشی آن) ناهمگون با دیگر قسمت‌های بنا است.
- ۱۷- در و پنجره‌های الحاقی که به صورت نامناسب نصب شده و ناهمگون با مصالح اصلی بنا باشند.
- ۱۸- در و پنجره‌های فلزی
- ۱۹- به دلیل نفوذ تدریجی و رطوبت نزولی، لبه بام تخریب شده و لایه‌های آجری نما تغییر رنگ داده‌اند.
- ۲۰- به دلیل عدم رسیدگی و تعمیر به موقع بنا، پوشش سقف حجره فرو ریخته و به یک فضای متروکه تبدیل شده است.
- ۲۱- تخریب پوشش ایوان و نفوذ رطوبت به نما باعث فرسودگی و ریختن آجرهای آن شده است که این تخریب به تزیینات و در و پنجره‌چوبی نما نیز آسیب زیادی وارد کرده است.
- ۲۲- به دلیل نفوذ تدریجی و رطوبت نزولی، لبه بام تخریب شده و لایه‌های آجری نما تغییر رنگ داده‌اند.
- ۲۳- رطوبت زدگی و تغییر رنگ مصالح که باعث ناهنجاریهای بصری و تغییر سیمای ظاهری تیمچه شده است.
- ۲۴- کشیدن ریسمان‌های متعدد به ایوان برای نگه داشتن درخت داخل حیاط که باعث ناهمگونی بصری گشته است.
- ۲۵- به دلیل عدم رسیدگی بخشی از پوشش ایوان فرو ریخته است.
- ۲۶- در و پنجره‌های فلزی
- ۲۷- جایگزین کردن گونی و نایلون به جای شیشه‌های شکسته شده در و



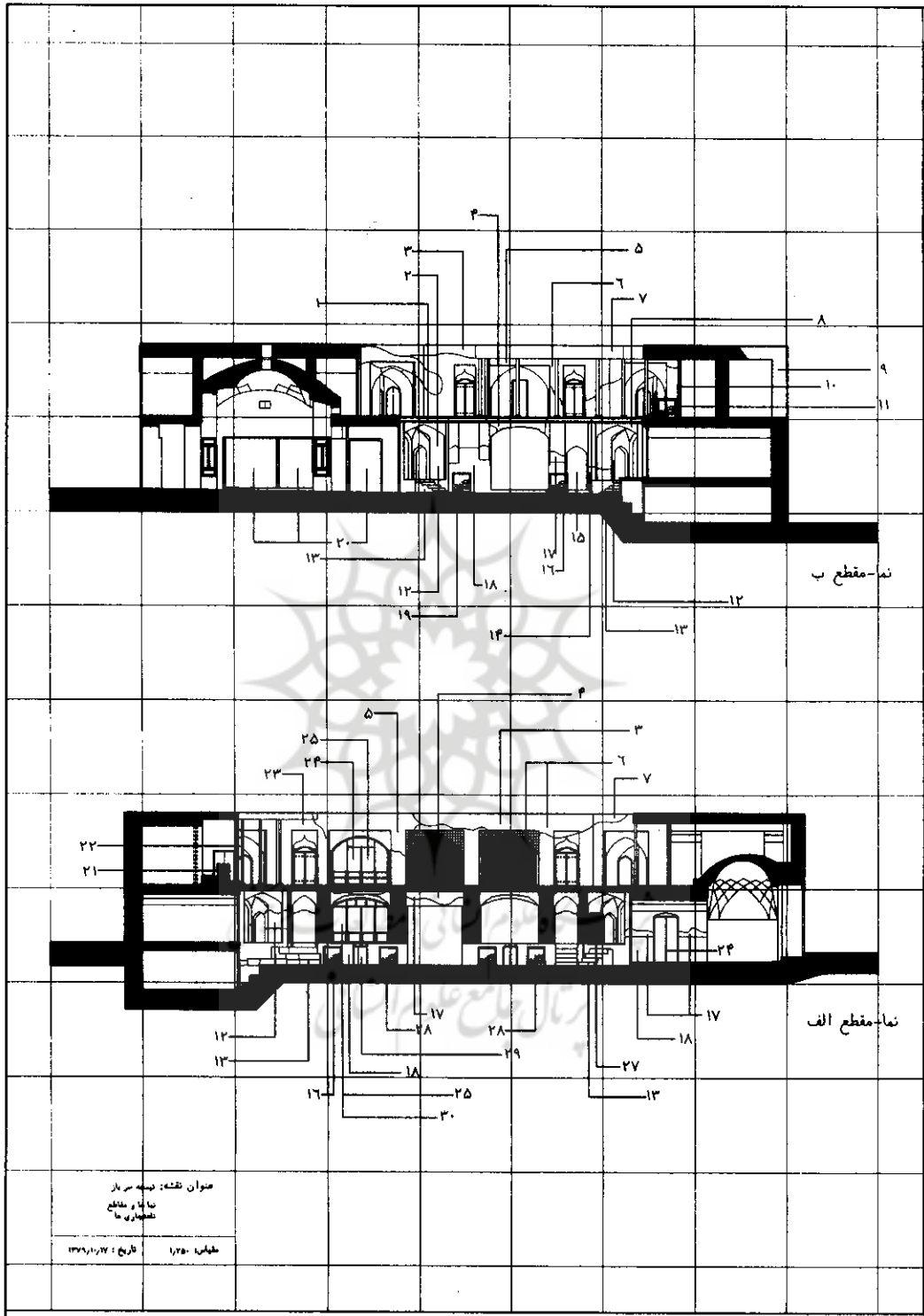
نیمچه سر بازار، نقشه طبقه اول، ناهنجاریها

توضیحات نقشه مقابل:

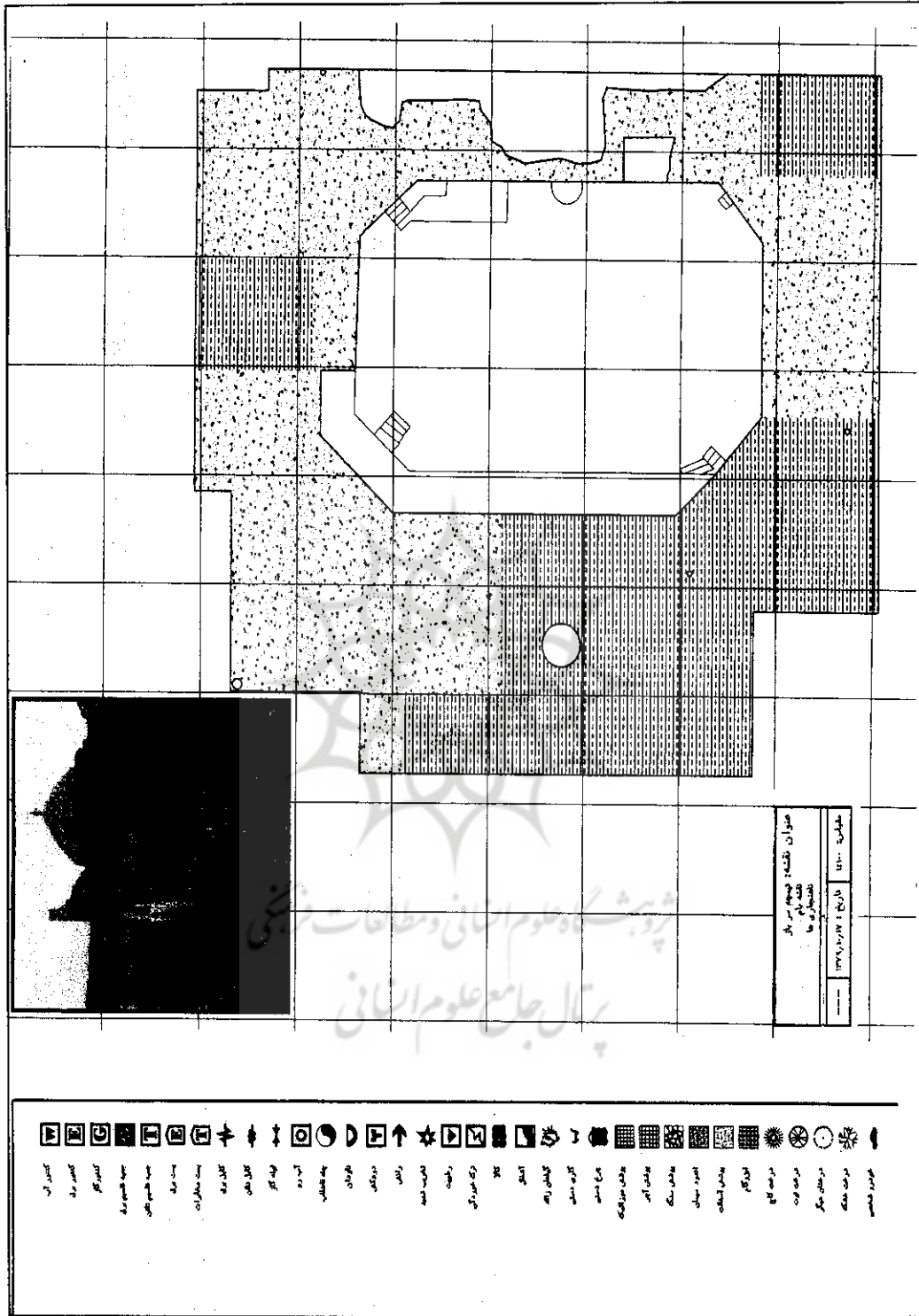
- ۲۷- وسایل رها شده، انباشته در کنار حیاط
- ۲۸- عوض شدن الگوی اصلی ورودی زیرزمین و نامتناسب بودن وضع موجود با الگوی معماری بنا.
- ۲۹- مسدود کردن در و پنجره با تخته‌های چوبی به جای شیشه‌های شکسته که ناشی از عدم رسیدگی کافی به بنا می‌باشد.

- ۱- کتیدن ریسمان‌های متعدد به ایوان برای نگه داشتن درخت داخل حیاط که باعث ناهمگونی بصری گشته است.
- ۲- پوشاندن جلوی ایوان ورودی حجره‌ها با نایلون که باعث ناهنجاری بصری شده است.
- ۳- به دلیل نفوذ تدریجی و رطوبت نزولی، لبه بام تخریب شده و لایه‌های آجری نما تغییر رنگ داده‌اند.
- ۴- ریختگی اندود دیوارهای نما که ناشی از نفوذ رطوبت از ایوان طبقه اول می‌باشد.
- ۵- رطوبت زدگی و تغییر رنگ مصالح که باعث ناهنجاریهای بصری و تغییر سیمای ظاهری تیمچه شده است.
- ۶- تخریب پوشش ایوان و نفوذ رطوبت به نما باعث فرسودگی و ریختن آجرهای آن شده است که این تخریب به تزئینات و در و پنجره چوبی نما نیز آسیب زیادی وارد کرده است.
- ۷- به دلیل عدم رسیدگی بخشی از پوشش ایوان فرو ریخته است.
- ۸- پیش بینی نشدن محل مناسب برای انتقال کابل و سیم‌های برق و تلفن و عبور آن از روی نمای حیاط.
- ۹- به دلیل عدم رسیدگی و تعمیر به موقع بنا، پوشش سقف حجره فرو ریخته و به یک فضای متروکه تبدیل شده است.
- ۱۰- درهای حجره‌های محروبه، فرسوده شده و شیشه‌های آن شکسته و در پشت آن تیغه آجری کشیده‌اند که باعث ناهنجاری بصری گشته است.
- ۱۱- انبوه خاک و آجر و سایر مصالحی که مربوط به پوشش فرو ریخته ایوان می‌باشد که به حال خود رها شده‌اند.
- ۱۲- فرسودگی و پوسیده شدن آجرهای ایوان ورودی حجره‌ها که به دلیل صعود رطوبت از چاه کناری آن می‌باشد.
- ۱۳- اجرای نامناسب پله‌های الحاقی به ایوان ورودی حجره‌ها، که علاوه بر شکل نامتناسب آن باعث فرسودگی زود هنگام آن نیز شده است.
- ۱۴- اندوذهای الحاقی سیمانی که به صورت غیراصولی بر روی بدنه اکثر دیوارها و جرزها اجرا شده است.
- ۱۵- در فلزی
- ۱۶- حل جمع شدن زباله و آشغال
- ۱۷- رطوبت زدگی و تغییر رنگ مصالح
- ۱۸- پوشش دیوارها با سیمان و به صورت نامنظم
- ۱۹- وسایل رها شده و بلا استفاده که در سطح حیاط پراکنده‌اند و سطح بسیار زیادی را اشغال کرده اند، که باعث اغتشاش بصری گشته‌اند.
- ۲۰- کرکره‌های فلزی
- ۲۱- انبار تعداد زیادی کالا به صورت بسته بندی شده
- ۲۲- پوشش نامناسب و ابتدایی ساخته شده از ورقه های فلزی و تخته‌های چوبی که در جلوی ایوان نصب گردیده است.
- ۲۳- روش به کار گرفته شده در مرمت نما (رنگ کردن آجرها و بندکشی آن) ناهمگون با دیگر قسمت‌های نما است.
- ۲۴- در و پنجره‌های فلزی
- ۲۵- در و پنجره‌های الحاقی که به صورت نامناسب نصب شده و ناهمگون با مصالح اصلی بنا باشند.
- ۲۶- کالاهای انبار شده

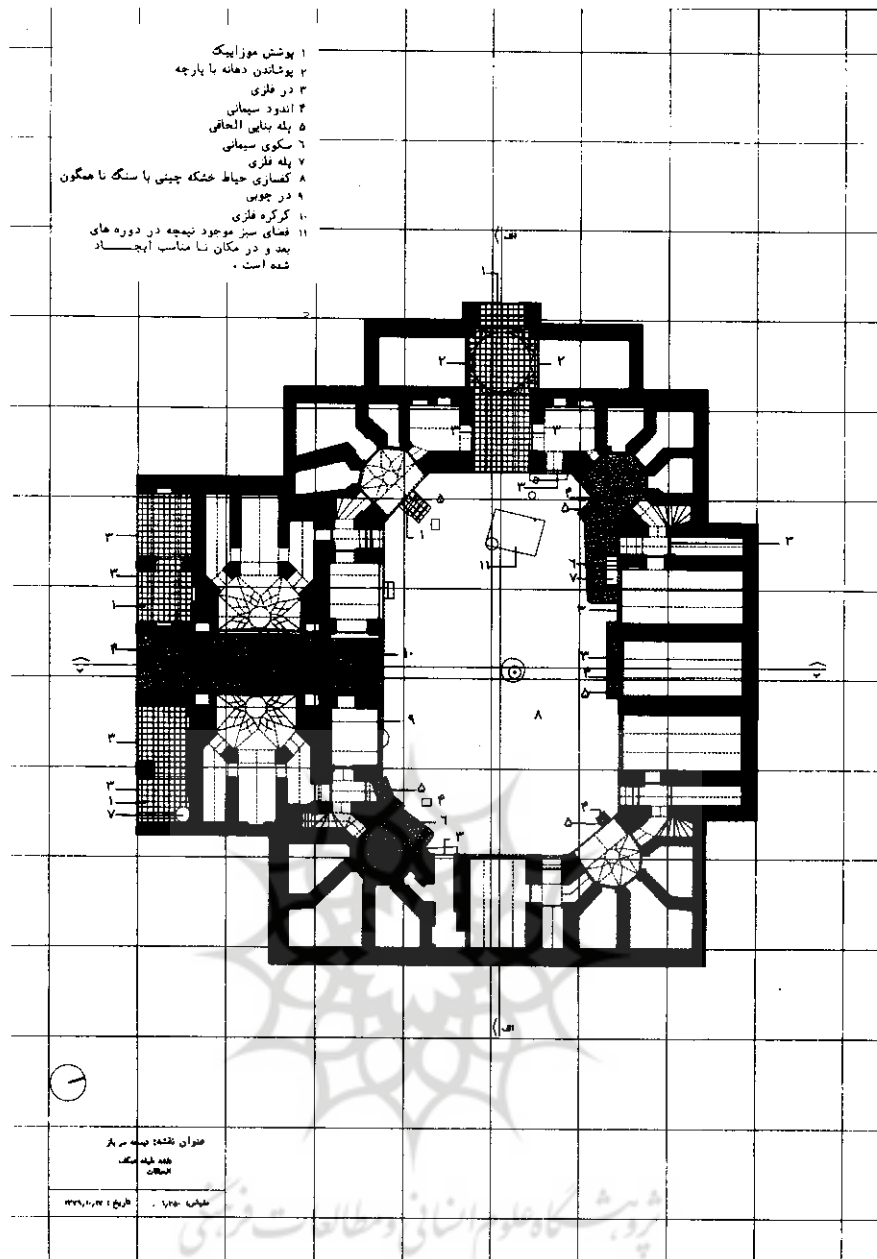
پژوهشگاه علوم انسانی و مطالعات فرهنگی
رتال جامع علوم انسانی



نیمچه سر باز، نماها و مقاطع، ناهنجاریها

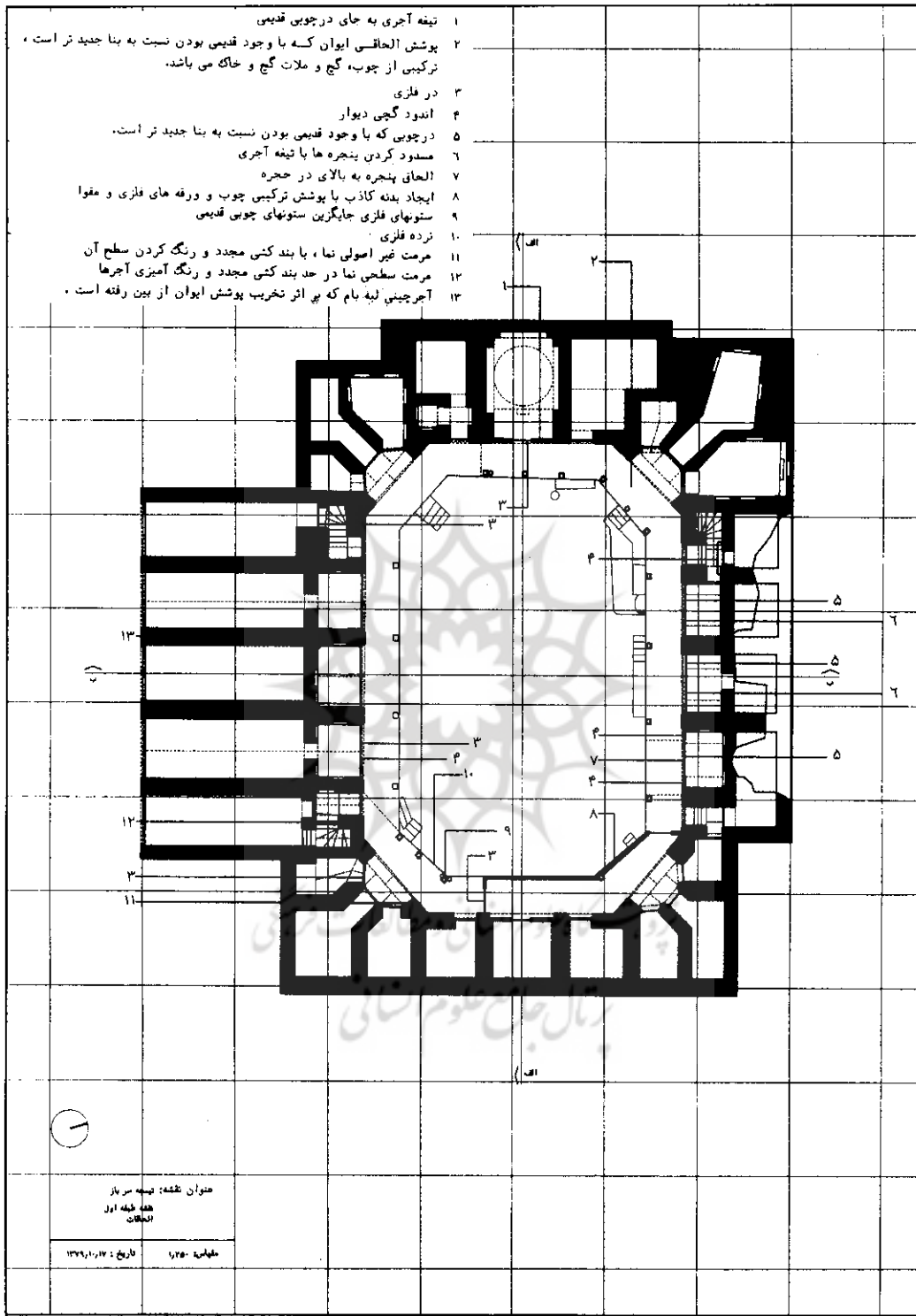


تیجیه سرساز، نقشه بام، ناهنجاریها

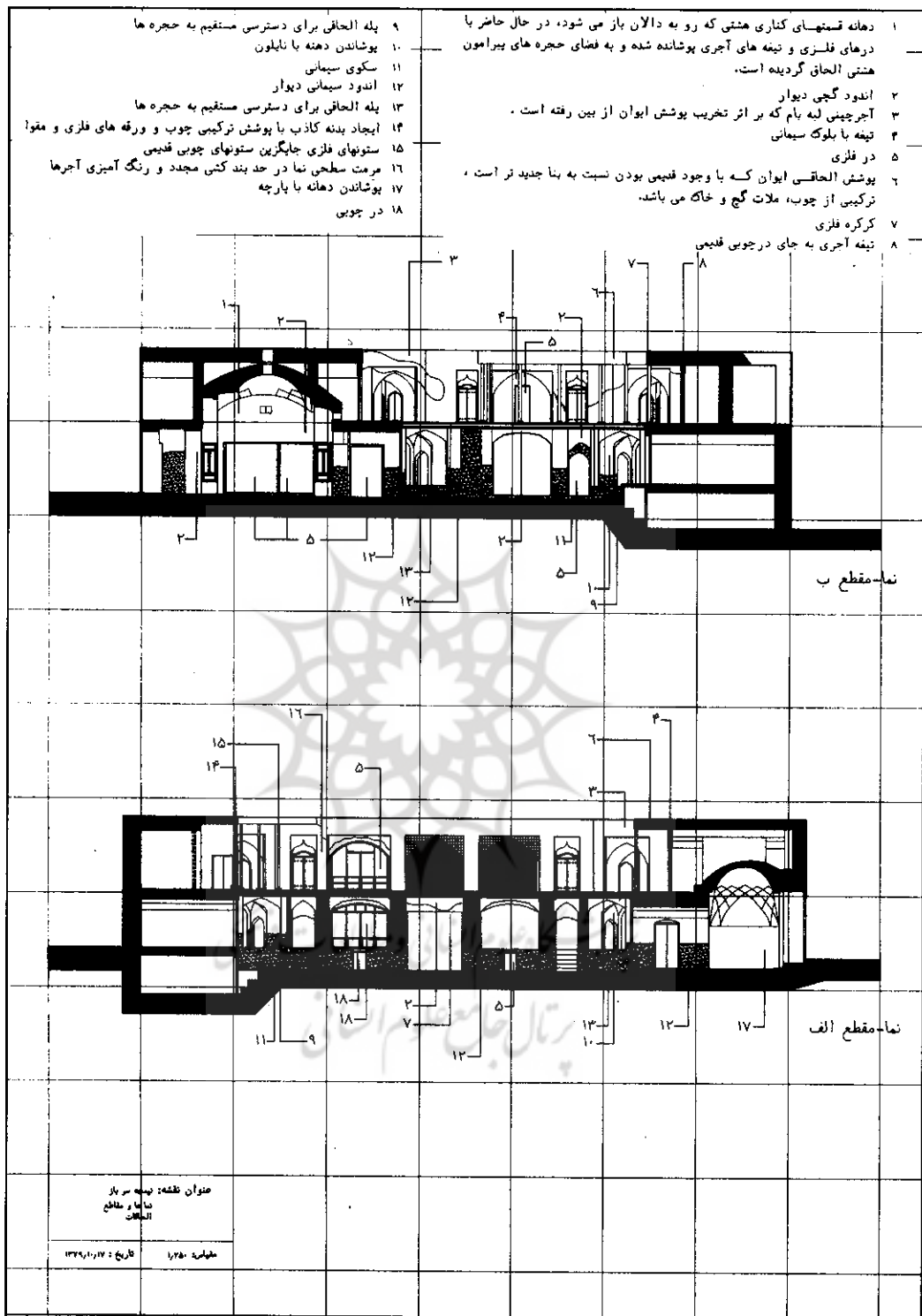


تیمچه سرریز، نقشه طبقه همکف

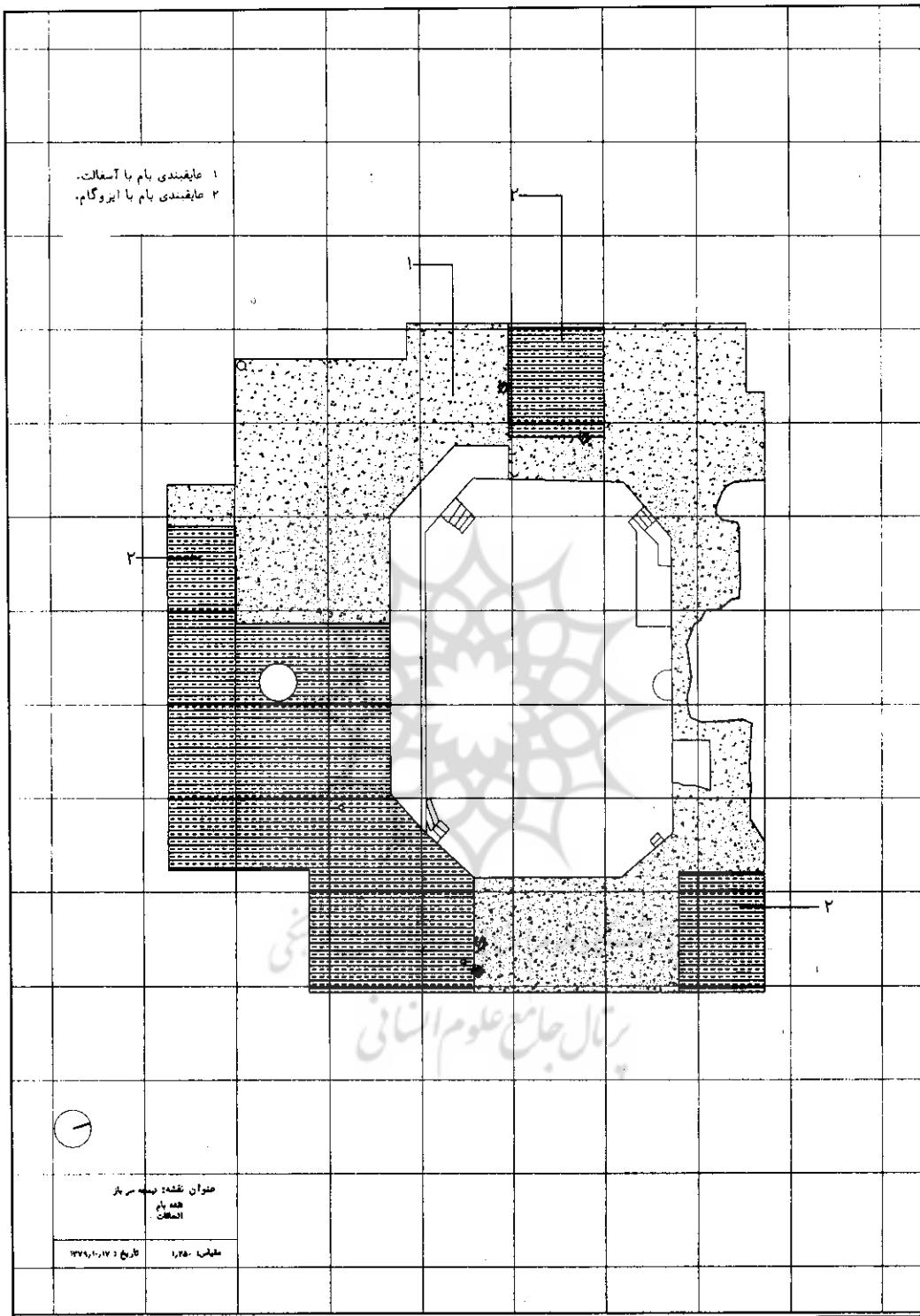
- به دلیل مداخلات غیر اصولی و ناشیانه در طبقه همکف قسمت پایین دیوارها با اندود سیمانی و در مواردی با اندود گچ پوشانده شده است.
- بیشترین الحاقات مربوط به اجرای اندودهایی است که بر روی قسمت‌های فرسوده پایه‌ها و دیوارها اجرا شده است.
- برخی از در و پنجره‌های قدیمی به جای مرمت، با در و پنجره‌های فلزی و چوبی جایگزین شده‌اند.
- بخشی از ایوان طبقه اول با ایجاد بدنه کاذب با پوشش ترکیبی از چوب و ورقه‌های فلزی و مقوا به صورت انبار کالا در آمده است.
- بیشتر بخش‌های الحاقی به تیمچه از جنس فلز است و شامل در و پنجره، پنه، نرده، ستون و کرکره می‌باشد.
- الحاقات نامناسب جدید و ناهمگون با مصالح اصلی بنا سبب از بین رفتن هماهنگی و یکپارچگی ظاهری بنا شده است.
- کف سازی بیشتر قسمت‌ها با مصالحی ناهماهنگ با مصالح اصلی بنا مانند سیمان و موزائیک، اجرا شده است.
- پوشش سقف ایوان در طبقه اول با وجود قدیمی بودن در دوره‌های بعدی به بنا الحاق شده است.
- سطح نما در قسمت جنوب شرقی طبقه اول با بندکشی مجدد و رنگ کردن سطوح آن به صورت غیراصولی مرمت شده است.
- برای جلوگیری از ایجاد گل و لای در هنگام بارندگی، با ریزش آب، کف حیاط با استفاده از تکه سنگ‌های ناهمگون به صورت خشکه چینی و موقت اجرا شده است.
- هیچ یک از الحاقاتی که به منظور مرمت و بهبود وضعیت بنا انجام گرفته، اصولی و صحیح نمی‌باشد.
- الحاق سکوها و پله‌های بنایی در جلوی ورودی حجره‌ها، برای تسهیل دسترسی از حیاط به آن‌ها انجام گرفته است.



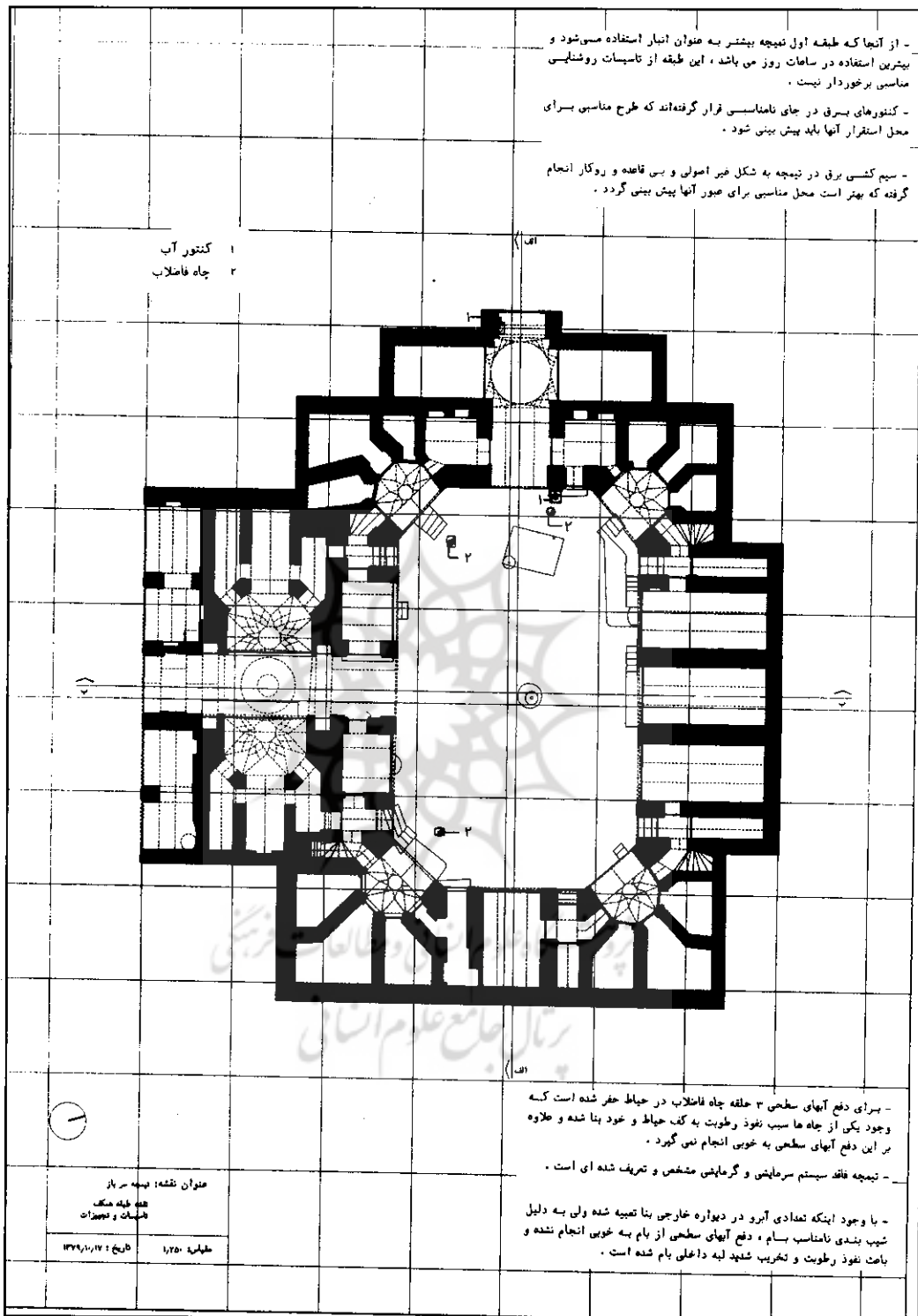
تیمچه سرباز، نقشه طبقه اول، الحاقات



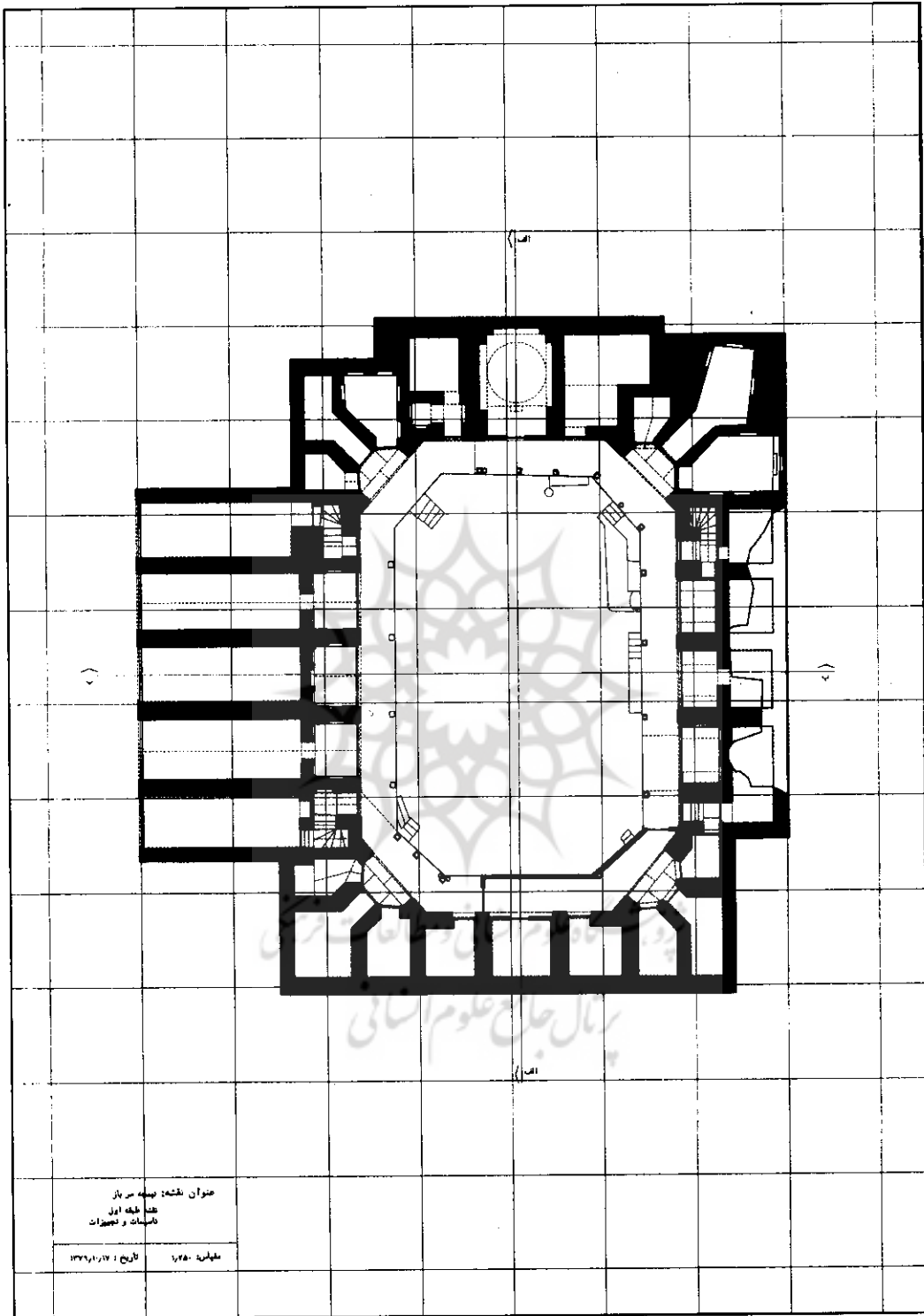
نیمچه سرباز، نماها، مقاطع و الحاقات



نیمچه سرپاز، نقشه بام، الحاقات



نتیجه سرپاز، نقشه طبقه همکف، تأسیسات و تجهیزات



نیمچه سر باز، نقشه طبقه اول، تاسیسات و تجهیزات