

رباط شرف

مهندس یعقوب دانشدوست

اندازه عمل کرد قابل توجهی داشته است . در حال حاضر این رباط محللی که صدمات فراوان دیده و متروک باقی مانده است . در زمستان ها پناهگاه کله های کوفند است . عکس (۱) و در تابستان ماوای مارها و عقرب ها وحشرات گوناگون و سکونی مطلق که گاه با ورود بازدید کننده ای درهم می شکند و صدای و بیز - و بیز حشرات موسیقی متن آن است . با وجود همه آنچه که گفتیم رباط شرف یک فریاد است ، فریاد هنر ، فریادی که تا اعناق روح انسان نفوذ میکند و فرهنگ سمرنی زمان خود را معرفی می نماید و انسانهایی را که گوش های حساس دارند مسحور و سهوت خود می بندد .

تاریخچه

آنچه به عنوان تاریخ در بنای رباط شرف باقی مانده سال ۵۴۹ هجری است (مطابق با ۵ - ۱۱۵۴ میلادی) که همزمان با سلطنت سلطان سنجر سلجوقی است . این تاریخ که در ریز ایوان انتهایی و دریاچه با طاق قوس سردر آن هنوز باقی مانده در انتهای کتیبه ای است بخط ثلث که با گچ ساخته شده است . این کتیبه سه ضلع داخل ایوان را دور میرده و در بین تمام کتیبه های رباط شرف تنها کتیبه ای است که بخط ثلث نوشته شده است . کتیبه مذکور در نتیجه از بین رفتن پوشش ایوان در مقابل شرایط جوی قرار گرفته و قسمتهایی از آن از بین رفته است آنچه باقی مانده بقرار زیر است :

رباط شرف بین مشهد و سرخس و در کنار راه قدیم نیشابور ، مرو واقع شده است . در زمان حاضر از جنوب محلی که شورلق نامیده میشود هشت کیلومتر فاصله دارد و این هشت کیلومتر راه مالرو و خاکی است .

وقتی انسان این هشت کیلومتر راه را در بیابانهای میبندد از وجود چنین بنای عظیمی که انتظار دیدنش را ندارد سهوت و متعجب میشود .

اطراف بنا تا چشم کار میکند زمین شکل طبیعی خود را حفظ کرده است . تنها در مقابل سردر ورودی رباط آثار یک بنای سنگی که بصورت خرابه ای است ، بچشم میخورد .

بدرستی روشن نیست که این آثار سنگی مربوط به چه بنایی است ؟ شاید رباطی دیگر باشد و راه قدیم نیشابور به مرو از بین این دو رباط میگدشته است . از آنجا که این بنا در مقابل رباط شرف بنای محفوری است ، میتواند رباطی برای استفاده مردم عادی باشد . سهر حال برای روشن شدن موضوع باستانی این آثار حفاری شوند تا با مطالعه صرح بنا نحوه استفاده از آن در زمان معین شود .

در اطراف رباط شرف تپه های بزرگی است که رباط شرف از بالای آن ها منظره جالبی دارد .

با ملاحظه بنا و بیابانهای اطراف انسان میتواند احساس کند که در گذشته این بنا چه پناهگاه مهم و معشری بوده و آنچه

الامام سید مایک العرف و العجم اظلال الله بغاه معزاندینا والذین
 ابو الحرث سنجرین ملک شاه برهان امیرالمؤمنین اعرالله انصاره
 و باس تمام خاتون و المسلمین ملکه نساء العالمین معزه
 ال افراسیاب قتلغ بلکا سیده ترکان بنت الخاقان الاعظم ادام
 علاها الله فی شهور سنت تسع و اربعین و خمسین (۱)
 اما توضیح دیده میشود که این کتیبه بر روی نما سازی قدیمی تر
 بنا ساخته شده است . تزئینات قبلی که آجری هستند ، صورت
 کوربندهای عربی که روی آنها نقش معمول دوران سلجوقی و
 ستاره هائی دیده میشود که پس از ریختن قسمتهائی از این
 کتیبه و سایر تزئینات گچی ظاهر شده اند . با توجه به اینکه این
 تزئینات آجری با سایر قسمتهای بنا هماهنگی دارد ، این نتیجه
 بدست میآید که زمان ایجاد بنا به گذشته دورتری تعلق دارد
 ولی بهر حال دورتر از شکوفائی معماری دوران سلجوقی نخواهد
 بود . زیرا با مقایسه با سایر بنا هائی که در این دوره ساخته
 شده اند ، ملاحظه میشود که رباط شرف نمونه جامع آنهاست .
 (عکس ۲ و ۳)

از نتایج مطالعات آندره گدار در کتاب آثار ایران که در
 سال ۱۹۴۹ تالیف شده است چنین نتیجه میشود که این بنا در
 سال ۵۰۸ هجری ساخته شده است . در سال ۵۴۸ هجری در اثر
 حمله غزها آسیب فراوان دیده و در سال ۵۴۹ هجری مرز د تعمیر
 قرار گرفته است .
 از سایر کتیبه هائی که در رباط شرف وجود داشته تنها قسمتهائی
 از آنها باقی مانده که متأسفانه در هیچ کدام از آنها تاریخ بنا
 دیده نمیشود . تنها اسامی و کلمات و قسمتهائی از آیات قرآن
 کریم باقی است و اسامی موجود نیز تاکنون روشن نشده که چه
 کسانی برده اند و در ساختن این بنا چه سهمی داشته اند .
 در پیشانی سردر ورودی بحیاط اول در طرف راست قسمتی
 از کتیبه کوفی آجری باقیست که نوشته شده است غیاث الدوله

بسطر من اینها قسمتی از کتیبه بزرگو تاریخی است که
 علاوه بر اینکه در بالای سردر دور میزده در طرفین سردر نیز
 روی پیشانی دو طاق نمای طرفین سردر ادامه داشته است زیرا دو
 کلمه بائین قسمت عمودی کتیبه افقی است و قسمتی از آن نیز
 خارج از عرض کتیبه عمودی ادامه دارد . همین حالت در طرفین
 سردر انتهائی در حیاط دوم وجود داشته و حتی در داخل حیاط
 دوم میتوانسته است دورتا دور حیاط وجود داشته باشد . در
 زیر سردر ورودی بحیاط ایوان کوچکی است که در انتهای آن محل
 در ورودی رباط است در سید این ایوان در ناحیه زیر دور
 کتیبه ای وجود داشته که سمت آخر آن باقی مانده است (آنچه
 امروز باقی مانده کمتر از عبارت زیر است و شروع کتیبه در طرف
 راست وجود دارد) این کتیبه شامل یک عبارت تاریخی بوده که
 قسمت آخر آن چنین است :

... الطایر فانی نقل الله منها بر حمه (عکس ۵ و ۶)
 اسامی دیگری که خوانده شده بهر از زیر است " ابوالحسن
 حسین " و " ابوالقاسم " و " علی آبادی ابو منصور " .

در باره نام رباط شرف مدرکی در سالی باقی نمانده است ولی
 اظهار نظری از آقای محمود راد در کتاب آثار ایران وجود دارد
 که قابل توجه است : (من فقط یک نفر را می شناسم که در عصر
 سلجوقی بتواند یک چنین بنای معظم را بسازد ، او شرف الدین
 ابو طاهر بن سعد الدین علی النقی است . این مرد بزرگ در
 سال ۴۸۱ ع . ق (۱۰۸۸ میلادی) از قم خراسان آمد و مدت
 چهل سال حاکم مرو بود ، وی در سال ۵۱۵ هـ - ق (۱۱۲۱ میلادی)
 وزیر سلطان سنجر شد . بنا بر این قاعدتا باید که فقط این
 شخص بزرگ و مقتدر توانسته باشد چنین بنائی را بسازد و نیز
 مسلم است که امنیت راه مرو به نیشابور برای سلطان سنجر دارای
 کمال اهمیت بوده و رباطها و کاروانسراهای معظمی که هنوز هم
 بر سر راههای قدیم ایران واقع شده اند اکثرا " بوسیله خود سلاطین

با وزرای آنها و با اعیان و بزرگان دیگری از دربار آنها ساخته شده است. پس ممکن است که رباط مورد بحث ما نیز در ابتدا به همین نام فعلی امروز خوانده شده باشد. از این گذشته دوره‌ای که در آن افتادار شرف اندیزین انعمی به حد اعلای خود رسیده یعنی دوره ارباب‌های وی سواران که از آن تاریخ احمدانی ساختمان که سال ۵۸ هـ. و ۵۰۰ (۱۱۱۳ میلادی) است حدیسی میکند.

توصیف معماری و هنری رباط شرف

رباط شرف بنایی است بزرگ که ۴۸۶۳ متر مربع زیر بنای آن است (نگاه کنید به نقشه رباط شرف شماره ۴۶). تمام این سطح زیر بنا در اطراف دو حیاط بزرگ واقع شده‌اند. دو حیاط بسیار کوچک نیز در طرفین ایوان انتهایی آن وجود دارد که به اتاقهای اطرافش روشنایی داده و جنبه خصوصی نیز ندارد. سطح هر یک از این حیاط‌های کوچک یا تراجعه‌ها ۱۶ متر مربع و به ابعاد ۴×۴ متر است. شماره ۳۸ و ۵۵ روی نقشه.

حیاط بزرگ اول مستطیلی است به ابعاد $۱۶/۵ \times ۳۲/۴$ متر که در وسط و حیاط دوم مربعی است به ابعاد $۳۱/۳ \times ۳۱/۸$ متر که در وسط آن آثار جودسی هنوز باقیست.

بنا تنها یک ورودی دارد که شامل یک سردر پیشا و دوطبقی مرکب طرفین آن و یک ایوان ورودی است که بوسیله دالانی به حیاط اول میرسد. این ورودی در جنوب شرقی واقع شده و بتوزکلی محور اصلی بنا از جنوب شرقی به شمال غربی است و بنا با توجه به قبله ساخته شده است و به محراب موجود در بنا این موضوع را تأیید می‌نماید.

بنا از طرف خارج دارای شش برج است. دو برج طرفین نمای ورودی در پلان بصورت بیضی ضلع از هشت ضلعی است. دو برج انتهایی هر یک در پلان از سه دایره تشکیل شده‌اند که دایره واقع در نیش برج شرقی است. دو برج دیگر در طرفین بنا واقع شده‌اند و تقریباً در یک سوم فاصله از برجهای هشت گوش

قرار دارند. و در پلان ترکیبی است از دو قوس دایره که یک هلالی بین آنها قرار دارد. در نمای پشت، یک برج مستطیلی وجود دارد که مربوط به شاهنشاهی اسپهانی است. طول بنا از سردر ورودی تا برج مستطیلی واقع در پشت بنا ۱۵۳/۵ متر است.

محور طولی بنا که از ورودی بنا آغاز میشود از محور عمودی دارای اهمیت زیادی است. سردر ورودی بنا - سردر ورودی حیاط دوم و ایوان و شاهنشاهی اسپهانی در روی این محور واقع‌اند. دو محور دیگر که عمود بر این محور در حیاط دوم و حیاط اول واقع‌اند، کم اهمیت‌اند.

بنظر من یکسوی دوگانگی و با اختلاف سلیقه در طراحی حیاط اول و دوم وجود دارد. شاید بتوان گفت طرح رباط شرف ابتدا قسمتهایی که شامل حیاط دوم میگردد بوده است و حیاط اول بعداً بدان افزوده شده است. البته لزومی ندارد که فرض شود فاصله زمانی زیادی بین ایجاد این دو قسمت وجود داشته است.

این دوگانگی طراحی از هماهنگی که بین طرح سردر ورودی حیاط دوم - دو برج طرفین آن و دو برج انتهایی سه دایره در طراحی آنها استفاده شده است، از یکطرف و هماهنگی سردر ورودی به حیاط اول و دو برج هشت گوش طرفین آن از طرف دیگر و عدم هماهنگی این دو قسمت با یکدیگر نتیجه میشود. همچنین اختلاف طرح پایه‌های داخل محوطه‌های سرپوشیده در حیاط اول و دوم قابل توجه است. از طرفی وقتی مقابل سردر ورودی حیاط دوم می‌ایستیم و به آن نگاه می‌کنیم اثر بصورت رباطی کامل که دو برج در طرفین دارد می‌بایم و دیوارهای دو طرف سردر نیز که آجرهای آن بصورت نرگه‌نی حفت حفت کار شده است نشان میدهد که منظور نمای قابل رویت ساخته شده و حالت اتصال به قسمتهای دیگری را ندارد.

عمل کردن همه قسمتهای رباط شرف هنوز بروشنی معلوم نیست. ادامه حاکم‌دارها و مرمت‌ها میتواند راه گشایی برای

عمل کرد آن روشن است شامل دو مسجد است یکی در طرف چپ دالان ورودی بحیاط اول که دارای دو ورودی از این دالان است. یکی در مقابل محراب و دیگری پس از آن. (شماره ۵ روی نقشه). مسجد دیگر در طرف چپ دالان ورودی بحیاط دوم است که دارای دو محراب بوده است که یکی از محرابها بسیار آسیب دیده و قسمتهای جزئی از گچبری های آن باقی مانده است دو قسمتی بودن این مسجد و داشتن دو محراب با ملاحظه ابعاد کوچک آن از مواردی است که شاید بتوان با بررسی روابط اجتماعی آن زمان و سنت های مذهبی بان دست یافت. (شماره ۱۸ و ۱۹) روی نقشه

اصطبل ها از قسمتهای مشخص این بنا هستند. که در حیاط اول و دوم وجود دارد. شماره ۶ و ۸۲ و ۷۰ روی نقشه در طرف راست دالان ورودی بحیاط دوم اطاقی وجود دارد که میتواند مربوط به نگهبان (دالان دار باشد) از این اطاق پله ای به چند اطاق که در بالای دالان ورودی قرار دارد میرود. (شماره ۷۳ روی نقشه) .

اطاق طرف راست ورودی اول و اطاق دوم طرف راست ورودی بحیاط دوم میتواند مربوط به مراقبت اسبها و انبار اصطبل باشد. زیرا در پلان رابطه مشابهی با اصطبل ها دارند. شماره های (۷۳ و ۸۶) روی نقشه .

در راهروئی که دور تا دور حیاط دوم وجود دارد ، در پائین پایه ها محلهای بستن اسب وجود دارد (شماره های ۲۰ و ۳۰ و ۵۰ و ۷۰) با توجه به اینکه اسب در گذشته از اهمیت زیادی برخوردار بوده است معمولا هرکس میل داشت اسب خود را در سردیك محل اقامت خود نگهدارد . لذا محل های بستن اسب در این راهرو ها قابل توجه میگردد .

در اطاقهای شماره ۳۱ و ۳۲ که در قسمت غربی حیاط دوم واقع اند سکوئی وجود دارد و در روی سکو در کنار ورودی آن آثار

آتشخانه باشد ولی چون در روی دیوار مقابل محل بستن اسب وجود دارد میسراند که آسپای دستی برای خرد کردن جو برای اسب ها بوده است .

در دو گوشه شمال غربی و شرقی و در پشت برج های تشکیل شده از سه دایره (شماره های ۳۴ و ۵۹) اطاق های بزرگی هستند که در زیر هر یک از آنها آسپاری وجود دارد . در حال حاضر سقف انها خراب شده است .

اطاق شماره (۲۹) محل کشف طرفهائی است که توضیح انها داده خواهد شد .

تئوری مرمت

روش مرمت این بنای تاریخی با ارزش که معرف هنر دوران با شکوه معماری ایران در زمان سلجوقی است ، نتیجه مطالعاتی است که در انواع آسپهای وارده بر این بنا و سایر بناهای آجری بعمل آمده است .

این توضیح لازم است که بطور کلی بناهای تاریخی ایران که اغلب با آجر ساخته شده اند ، در مقابل شرایط جوی و بارندگیها بسیار حساس هستند و بخصوص بناهای بدون مراقبت سرعت آسیب مینینند و خراب میشوند . با وجود اینکه تدابیر زیادی در آنها اتخاذ گرفته شده است که متفاوت بیشتری داشته باشند ، ولی گذشت قرن ها همیشه غالب بر آن پیش بینی هاست .

شرایط اقلیمی ایران در اغلب جاها که شامل محل بنای تاریخی رباط شرف هم میباشد دارای زمستان های سرد و تابستانهای گرم است . تغییرات زیاد درجه حرارت از مشخصات این نواحی است که وقتی با نفوذ رطوبت توأم میگردد ، عامل مهمی است در فرسایش بناهای آجری . بر سائینها از مصالح ضعیف تر مثل ملاتنها آغاز میشوند و در مصالح محکم تر مثل آجر امتداد می یابد . فرسایش ملاتنها فروریزتن سقفها را نتیجه میدهد و فرسایش آجرها شامل پوسیدگی و خورد شدن آجرهاست .

بنابراین بنظر من مفهوم مرمت در بناهای تاریخی ایران که با آجر ساخته شده‌اند، با توجه به شرایط توجه کم اقتصادی و فرهنگی به بناهای تاریخی و امکانات نیروی انسانی در قدم اول، جلوگیری از خرابی قسمتهای مختلف بنا و جلوگیری از ادامه خرابیهاست. طبیعتاً در این راه اولویت مرمت و جلوگیری از خرابیها متوجه قسمتهای با ارزش تر بناها خواهد بود. در موارد بسیاری، راه جلوگیری از ادامه خرابیها بازسازی بعضی از قسمتهای بناست. مثل پوشش مجدد سقفها، منتهای قسمتهای بازسازی شده با بستی بنحوی از قسمتهای قدیمی مشخص و متمایز بماند.

وضع بنا قبل از تعمیر

وقتی رباط شرف را بمنظور مرمت مورد مطالعه قرار دادیم سه نوع خرابی تشخیص داده شد:

۱- قسمتهائیکه کاملاً از بین رفته بود.

۲- قسمتهائیکه ایستائی کافی داشت و یا در زیر آوار و خاکها قابل مشاهده نبود.

۳- قسمتهائیکه در حال ریزش تدریجی و با فرو افتادن بود.

برنامه ریزی برای مرمت قسمت اول

با مطالعه در قسمتهائی از بناکه فرورفته است و با توجه آنچه از طرحهای فرو ریخته باقیمانده است و در نظر گرفتن طرحهائیکه گاه به فرینه در بنا وجود دارد، کار مرمت قسمتهای فرو ریخته، بصورت زیر طبقه بندی گردید.

الف - قسمتهائیکه خراب شده‌اند و مدرکی برای احیاء آنها وجود ندارد. این قسمتها بازسازی نخواهند شد ولی برای مقابله با شرایط طبیعی بخصوص باران و برف با بستی قسمتهای باقیمانده آنها را مجهز نمود تا از ادامه خرابیها جلوگیری عمل آید. مثل کتیبه های کچی باقیمانده، محرابها، و بعضی از پوششها در ضمن جستجوی مداومی انجام خواهد شد تا مدارک و تصاویر قدیمی از قسمتهای از دست رفته این بنا بدست آید. و امکان مرمت

بیشتر آن فراهم شود.

ب - قسمتهائیکه خراب شده‌اند ولی مدارکی برای احیاء آنها موجود است.

در این وضع دو حالت بوجود میآید.

ب - ۱ - عدم بازسازی قسمت خراب شده موجب خرابی قسمتهای باقیمانده خواهد بود در اینصورت بازسازی قسمت خراب شده بنحوی که مشخص و متمایز از قسمتهای قدیمی باشد ضروری است.

ب - ۲ - عدم بازسازی قسمت خراب شده موجب خرابی قسمتهای باقیمانده نخواهد بود.

بنابراین تدابیری با بستی اندیشید تا از ادامه خرابیها جلوگیری بعمل آید و از بازسازی قسمتهای فرو ریخته خودداری خواهد شد.

در اینجا ذکر این نکته لازم است که گاه ممکن است بازسازی قسمت خراب شده گرچه از نظر ایستائی ضروری نباشد ولی دلایل معماری و هنری در رابطه با حفظ مجموعه بنا احیاء قسمتهای خراب شده را ضروری نماید.

برنامه ریزی برای مرمت قسمت دوم

با توجه به اینکه بعضی از قسمتهای بنای تاریخی رباط شرف لااقل برای چند سال در وضع ایستائی کافی هستند و مطالعاتی که با خاگرداری از پای دیوارها و پی هائیکه در زیر خاک و آوارها بودند بعمل آمد برنامه ریزی زیر برای قسمتهائیکه ایستائی کافی دارد و یا در زیر آوار و خاکها قابل مشاهده نبود تنظیم گردید:

الف - قسمتهائیکه ایستائی کافی داشتند و لااقل در چند سال آینده بیم خرابی آنها نمیرفت، مورد مرمت قرار نمیگیرند. اینکار بوقعی موکول گردید که کار مرمت قسمتهای حساس بنا با تمام رسیده باشد.

چون بیم آن میرفت که بعضی از قسمتهائیکه در زیر آوارها و خاکها مخفی مانده بود، از نظر ایستائی در وضع وخیمی باشند

داده شد تا در صورت مشاهده قسمتهاییکه از نظر انسانی در وضع
وقیفی باشند، مرتب آنها را فاصله انداز گردند. این خاکبرداری
در محاورت کتیبه ها و تزئینات آجرری یا دفت سینتر و بنطور
بعضی قطعات آنها صورت میگردد.

برنامه زبری برای قسمت سوم
- به اینصورت در برآورد زبری در ستابین بنا خطوط قسمتهایی
بود که در حال فرو افتادن و یا زبرین بدریجی بود. همچنین
هر چه رودتر بتوان هم قسمتهایی را که ارزش بهتری دارند از
خرابی نجات داد و هم اینکه از امکانات مالی محدود حداکثر
استفاده را نمود.

در این مورد چهار قسمت تشخیص داده شد:
الف - قسمتهاییکه حجم زیادی دارند و در افتادن آنها
غیر قابل حیران است.

ب - قسمتهای تزئینی و کتیبه های آجرری و گچی در مثال
ریزش.

ج - قسمتهاییکه عدم تعمیر آنها موجب خرابی سایر قسمتها
میکردد.

د - قسمتهاییکه در حال ریزش اند ولی ریزش آنها قابل
حیران است.

بار دیگر لازم به یادآوری است که این طبقه بندی ها برای
حداکثر استفاده از امکانات موجود اقتصادی و نیروی انسانی است
و گرنه ایدآل اینست که در کمترین مرتبت ممکن همه قسمتهای
آن مورد مرمت قرار گیرد. و این اثرگران قدر برای همیشه محفوظ
و مصون بمانند.

تزئینات آجرری و بناط شرف

همانطور که ذکر کردم بناط شرف را میتوان موزه کار بنا آجر
دانست. نوع کار در آن زیاد است و آجر بصورت نمای مختلف
در آن بنا کار گرفته شده است که میتوان آنها را در پنج گروه طبقه بندی کرد:

۱- فرم های آجرری

۳- طرح های هندسی (نگار گره)

۴- کتیبه های بنا آجرری

۵- آجرهای بنا آجرری

۱- بنا خردچینی ها

هر جسمی که در صورت تغییر در اثر فشار صورت گیرد و ساردانی
آجر چینی ها داشته باشد به حساب بنا چینی و آجر چینی درآید و دیگر آجر
چینی های تزئینی را
آجر چینی ها دسته سنگ بنا را سبزه و حینه اسانگی
دارند. در بناهای اصلی و مدیتر بصورت جفت جفت کار شده
است و در فاصله هر دو جفت آجر فاصله ای است که بیشین گچی
دارند. در سایر قسمتهای بنا آجر چینی ها ساده است. (عکس
۱ و ۲ و ۳ و ۴)

بند ننگ جانب در آجر چینی ها ایجاد فرم خانی است
که بنا بر رعایتی کردن بند آجرها بوجود آورده اند و بنظر من
اینکار سبب و قدرت همبرندان بنا را رسان میدهند و روشن میکند
که چگونه آجر و ملات آریجه نسبت همبرندان است. (عکس ۱۲)

آجر چینی های تزئینی بسیار در ناحیه هست و چینی ریز
گندها و یوسن ها درآید. در این نوع آجر چینی ها از
قطعات کوچکتر آجر در استفاده شده و با ترکیبی از آجر گانه
بضاعت کوچکتر آجر است. طرح های زیر آجر چینی های تزئینی
را بیان میدهند. (طرح ۲۲ و ۲۵ و ۲۶ و ۲۷ و ۲۸ و عکس ۱۱)

۲- فرم های آجرری

فرم های آجرری فرم خانی هستند که با بنابر کوس آجر
گرفته های مختلف بوجود آمده اند. و حجم های مسووعی ایجاد
میدهند. این فرم ها به بنا مسووع و ریاضی بنا سختیدانند.
(مراجعه شود به عکسهای ۲۵ و ۲۶)

۳- فرم های آجرری در بنا مسووع

۳- طرح‌های هندسی

ترنس آجری بصورت برج هندسی و با استفاده از آجرهای تراشده شده تنها در دو قسمت وجود دارد یکی ناحیه بست عقبهای (بالای قوس) سردر ورودی اصلی است که در عکس شماره ۲ میوان دید و دیگر ناحیه بست عقبهای سردر ایوان انتهائی در حیاط دوم که طرح بسیار متناسبی دارد. (عکس ۷ و طرح ۳۲ و ۳۱)

۴- کتیبه‌های خط آجری

انچه از کتیبه‌های آجری را صرفاً با استفاده در سه محل است. سردر ایوان ورودی اصلی حیاط اول و دیگر سردر ایوان انتهائی در حیاط دوم و سوم شروع کتیبه کوچکی است در ایوان سرخی حیاط دوم که فقط چند حرف از آن باقی مانده است.

در سردرها دو نوع خط وجود دارد یکی خط درشت با استفاده از آجرهای بزرگ که سردرها را دور می‌زند و در طرفین سردرها نیز ادامه داده است، و دیگر خط نازک و ظریفی است که بصورت افقی روی دلج هندسی سردر ایوان انتهائی واقع شده است. آنچه بیشتر قابل توجه است این است که در سری خطی که سردرها را دور می‌زند با خط ظریف بالای بست نقل‌ها و طرح هندسی بست نقل‌ها در رابطه‌ای بسیار موزون و هنرمندانه است. (عکس ۴ و ۷ و ۳۴)

۵- آجر تراش‌دار

این نوع ترنس با استفاده از تراش آجر و کار گذاشتن آنها بصورت تکرار و با ترکیب چند مرم ساخته شده است. در نمونه هائی که وجود دارد آجرهای تراشیده شده برجسته‌اند و مثل طرح درگودی قرار گرفته است. از این روش برای ترنس محل شروع سقف‌ها و قسمت‌هایی از پوشش‌ها استفاده شده است. (عکس ۳۵ و طرح ۳۶) نمونه‌ای دیگر از ترنس با آجر تراشیده شده در زیر طاق‌های کوچک ترنسی حیاط اول وجود دارد که تمام سطح احداث از زیر طاق را پوشانده است. (عکس ۴۷)

بکارگرفتن این نوع ترنس‌ها به بنا تنوع و زیبایی خاصی

بخشیده و آنرا از یکسواختی نجات داده است در ضمن در قسمت‌هایی که بصورت مناسبه بکار رفته است، چند فاصلی است بین عناصر مختلف ساختمان مانند دیوار سقف و یا جدا فاصلی بین عناصر مختلف تشکیل دهنده پوشش‌ها. در نتیجه در فضاهای داخلی با وجود اینکه انسان میداند حجم‌های سنگینی برای پوشش‌ها بکار رفته است، پوشش‌ها سنگ بنظر می‌رسند.

ترنسیات و خطوط گچی

ترنسیاتی را که بوسیله گچ در نقاط صرف احداث نموده‌اند میوان در دو دسته تقسیم کرد. یکدسته گچ بری‌های ترنسی و ساختمانی و دسته دیگر کتیبه‌های گچی و محراب‌های گچی

الف- گچ بری‌های ترنسی و ساختمانی

از اینگونه گچ بری‌ها اغلب از طرح‌های خیلی ساده، تا انواع بسیار پیچیده و بعضی آن در بنا وجود دارد. ساده‌ترین آن در فاصله آجرهائی است که بصورت حفت حفت در دیوار گچی‌ها بکار رفته است.

در نیم ستون‌های ایوان‌ها، طرح‌های گچ بری بزرگتر و بیشتر است و میتوان گفت که مقدار سطح آن گاه بر سطح آجرها برتری دارد. در حال حاضر بر اثر گذشت زمان آجر و گچ‌ها تقریباً "یک رنگ" در آمده‌اند و انسان بین آنها جدائی احساس نمی‌کند. ولی مسلماً "وقتی بنا تازه با تمام رسیده بوده، رابطه دیگری از نظر رنگ بین آجر و گچ بری‌ها برقرار بوده است. (عکس ۳۸)

دسته دیگر از گچ بری‌ها آنهایی هستند که تمام روی سطح آجرها را پوشانده‌اند از این نوع کار در زیر ایوان ورودی به حیاط دوم - در زیر طاق ایوان انتهائی حیاط دوم و در ناحیه زیر پوشش مسجد باقی مانده است. عکس‌های ۹ و ۳۸ گچ بری‌های زیر سردر ورودی حیاط دوم را نشان میدهد. رومیه و روی این گچ بری‌ها رنگ آمیزی داشته است و هنوز رنگ لایموردی، نخودی و سفید در آنها دیده میشود. در قسمت وسط و زیر طاق این ایوان کتیبه‌های کوچک گچی نیز وجود دارد

در روبروی ایوان استهبای گجیری بسیار تنگ و ضعیف است که زمینه آن نیز رنگ داشته و هنوز رنگ لاجوردی قابل مشاهده است. (عکس ۳۹) منظر من این گجیری بخودی خود یک اثر تاریخی و هنری با ارزش است و نشان می‌دهد که طراحان و گچبرهای بسیار هنرمندی آنرا ساخته‌اند.

در قسمت مسجد آنحاکه پلان مربع به هشت ضلعی تبدیل می‌شود سطح گنبد ساری‌ها را با گچ پودر شده‌اند و در روی آن طرح‌های ساده‌ای گچبری شده است که رنگ سفید است در حالیکه گچبری زمینه رنگ خودی است. با اینکه کار زیادی برای ساختن آن انجام نشده است از کاراکتر خاصی برخوردار است و یک نوع کار منحصر محسوب می‌شود. (عکس ۴۰)

در بعضی قسمتها نیز کارهایی تا گچ انجام گرفته که شاید بتوان آنرا گچبری نامید ولی بهر حال طرح‌هایی است که تا گچ ساخته شده است. شاید به این دلیل که طرح آنقدر ظریف بوده است که امکان نما سازی آن با آجر وجود نداشته است و با سار مشکل بوده است. در حالیکه آن محل اهمیت انجام کار و صرف وقت زیاد را نداشته است مانند (عکس ۳۰) و (عکس ۳۱) در محل تبدیل پلان مربع به هشت ضلعی.

ب- کتیبه‌های گچی و محراب‌ها

آنجکه از کتیبه‌های گچی باقی مانده است در این محرابها دو می‌است تنها کتیبه‌ای که به ضلع ایوان استهبان را در بر می‌گیرد شروع پوشش دور می‌نماید. محراب استهبان که تاریخ تعمیر بنا که سال ۵۴۹ هجری است در استهبان آن قرار دارد. متأسفانه بر اثر ریزش پوشش‌ها اغلب این کتیبه‌ها در معرض تخریب جوی و بارندگیها قرار گرفته و فرسایش پیدا کرده است ولی آنچه باقی مانده در ناحیه ایوان زیر سردر ورودی اول - ایوان زیر سردر ورودی دوم و ایوان استهبانی است. (عکسهای ۵ و ۶ و ۴۲ و ۲ و ۳) در رباط شرف سه محراب وجود داشته است که آثار یکی از آنها کاملاً از بین رفته است و تنها گونه قسمتی از گچبریهای

۲۳ و ۲۴ و ۲۵) قابل مشاهده‌اند. قسمت‌های پائین هر دو محراب از بین رفته است و در یکی از آنها جهت فرسایش باران خوبی قابل مشاهده است.

هدف تعمیر بنای تاریخی رباط شرف

هدف مرمت رباط شرف میتواند در نحوه و میزان تعمیر این بنا تاثیر بگذارد. عبارت دیگر میتواند کار مرمت را تا حدودی که از خرابی و ادامه حراستها جلوگیری بعمل آید متوقف نماید و با اینکه تا بازسازی قسمتهایی که امکان بازسازی آنها وجود دارد پیش نرود.

منظور از رباط شرف بخودی خود یک موزه آنقدر با ارزش است که میتوان بدون اینکه مورد استفاده و عمل کرد خاصی داشته باشد آنرا حفظ و نگهداری کرد. این بنا موزه کار با آجر است موزه عصر معماری تا نیکو دوران سلجوقی است. بخصوص اشیا و کتیبه‌ها که در محراب‌ها و مرمت این بنا در قسمتهای مختلف آن بدست آمد میتواند به این موزه اهمیت و اعتبار بیشتری بدهد. درباره این اشیا که به موزه ایران باستان ارسال شده و مورد مرمت قرار گرفته توضیح داده خواهد شد و از آنحاکه هنوز خاکبرداریها با تمام برسد امکان می‌رود که با رعایت اسباب پیشگیری بدست آید.

در شرایط کنونی این بنا همانطور که گفته شد هشت کیلومتر از حاده مشهد به سرحس فاصله دارد. شاید اگر این حاده سرسبی اصلاح شود که از فاصله نزدیکتری از این بنا بگذرد بیشتر سوزن‌سازیت فرار کمرد، و ساند اتحاد یک راه فرعی قابل استفاده در این مورد کفایت کند. از طرفی با جرسایی که در مرمت بناهای تاریخی آجری طی سردسالی گذشته دستاوردهام نتیجه گرفتیم که بناهای بدون پوشش و بدون سقف سرعت ریزش خرابی می‌رود و حتی میزان خرابی در فاصله دو تا سه سال قابل مشاهده است. با توجه به این نکته در بنای تاریخی رباط شرف نیازستی سقفهای فرو ریخته بحال خود باقی بماند و در صورت

۱۴- مرمت تعداد ۲۷ عدد فوس های مربوطه ورودی ها
۱۵- پوشش مجدد سقف طاقی فضا های زیر سردردوم (عکس ۹)
۱۶- پوشش مجدد سقف ها بصورت موضعی در ۱۵ قسمت
مطابق نقشه

۱۷- تعمیر دیوارها به طول های مختلف در ۳۵ قسمت مطابق
نقشه

اضافه میساید که توصیف حرثیات و همه کارهائی که تاکنون
انجام گرفته است ، بسیار پیچیده خواهد بود لذا به ذکر فهرست
و کلیات آنها اشاره شد .

در ضمن اضافه میساید که کلیه تعمیراتی که تاکنون انجام
گرفته با استفاده از اجر هائی است که در محل بنا و در نتیجه
حرارت شدن آن موجود بوده و تعداد زیادی زیره نور برای تعمیرات
ما در آینده وجود دارد که پس از خاک برداری بهمان دست آمده است .

خاک برداریها و نتایج آن

کار خاک برداری با هدف خارج نمودن بنا از زیر خاک و
آوارها ، بررسی وضع ایستائی دیوارها در ناحیه سطح زمین و
حسحوی قطعات برآماده کسبه ها و برشنگات اجزای آغارینه
ولی در عمل نتایج دیگری نیز بدست داد که در آن میان میتوان
موارد زیر را نام برد .

۱- کشف عمل کرد قدیمی بعضی از قسمتهای بنا

۲- کشف قطعات سفال های لعابدار و بدون لعاب دوره
سلجوقی

۳- کشف بسته مخصوص حاوی ۱۶ قطعه نامه و یک طومار
بزرگ (فرمان)

۴- کشف یک طرف چوبی لاکی

۵- کشف تعداد زیادی ظرفهای نعیس و کتبه دار مسی و
نقره ای و آلیاژ سرب و روی .

اکتشافات بالا اهمیت و اعتبار بیشتری برای رباط شرف
ایجاد کرد و امید است در آینده نیز موارد دیگری از این بنا

روشن شود . (عکس ۱۶، ۱۷، ۱۸، ۱۹، ۲۰، ۲۱)

مساکنانه از کتبه های گچی چیزی بدست نیامد زیرا این
کتبه ها بر اثر بارندگیها شسته شده و بتدریج فرسایش پیدا
کرده اند بنابراین قابل جمع آوری نیستند .

نتایجی که از برداشتن خاکها در پای دیوارها بدست آمد
در اغلب موارد روشنتر وضع و خیم پای دیوارها بود که بدلیل
نفوذ رطوبت پوسیده بودند . این قسمتهای فرسوده بتدریج مورد
مرمت قرار گرفت و ایستائی آنها تامین شد .

در زمینه سفال ، قطعات و پا ظروف سفالین کامل و یا
قطعاتی که شکل یک ظرف را کاملا مشخص نماید تاکنون بدست
نیامده است . قطعات سفالهای لعابدار همگی بزرگ ابعادی مخصوص
دوره سلجوقی است . امید است جستجوهای آینده اطلاعات
بیشتری در این زمینه بدست دهد و لااقل روشن نماید که این بنا
در چه زمانهائی مورد استفاده بوده است .

توضیح اشیاء مکشوفه را در صفحات بعد ملاحظه خواهید
کرد ولی همیشه در اشاره میکنم که ظروف و طومار کشف شده
اشیاء قابل توجهی هستند که نمیتواند مربوط به یک رباط معمولی
باشد ، بلکه ساکنان این رباط دارای روابط سیاسی و اجتماعی
با اهمیتی بوده اند و بنا مورد استفاده حکام و ما مورین مهم دولتی
بوده است .

پس از خاک برداری در بالای برخیهای طرفین سردر ورود
بحیاط دوم نوعی آجرچینی ظاهر شد که بصورت لانه دیوتر میباشد
بعفنده بعضی از همکارانم این لانه های احتمالی میتواند مربوط
به کوسران قاصد باشد که مورد استفاده این رباط قرار میگرفته
است و اگر چنین باشد باز این موضوع تأکیدی است بر اینکه این
رباط اهمیت زیادی داشته و شاید یک قرارگاه موقت برای حکمرانان
بوده است . (عکس ۲۲)

مشکلات کار

باتوجه به امکانات موجود احساس میشود که در سر راه

پوشیده شوند ، بطوریکه بتوان تمام قسمتهای بنا اینجاد پوشش نمود و همه قسمتها را باسازی کرد . نتیجه این کار امکان هدایت آبهای بارندگی بخارج بنا خواهد بود . (گرچه در گذشته آبهاییکه در نتیجه بارندگیها در بامها جریان میافتاده داخل آب انبارهای موجود در بنا هدایت میگردد و باین ترتیب آب مورد نیاز ساکنین آن تامین میشده است . ولی در زمان ما این کار ضرورت ندارد . زیرا ممکن است آب جمع شده مورد استفاده قرارنگیرد و ایجاد مشکلاتی نماید . در صورتیکه بدلیل آب شور این ناحیه نتوان آب آتاسیدنی مورد نیاز را تامین نمود هنوز هم راه حل گذشته با بکار گرفتن وسپه‌ای برای تصفیه آب با ارزش و قابل توجه است) بنابراین مشکلات حفاظت این بنا در مورد استفاده احتمالی آن و همچنین هدف محبوس نمودن بنا در مقابل عوامل جوی دلالی هستند که بتوان بنا را بیشتر و بیشتر مورد مرمت قرار داد ضمن اینکه امانت داری کامل رعایت شود و قسمتهای قدیمی از بازسازیها مشخص و متمایز بماند .

نکاتی که برای مشخص نمودن قسمتهای بازسازی شده در قسمتهای قدیمی آن رعایت شده بقرار زیر است :

- ۱- آجر کاربهای که بازسازی میشود بصورت پرنسندکشی میشود (آجر کاربهای بنا نوخالی است) .
- ۲- بندهائی از بنا که دارای نقش است بدون نقش بندکشی میشود .

کارهائیکه تاکنون انجام شده است در تعمیراتی که در چندسال گذشته انجام شده توجه اصلی معطوف قسمتهائی بوده است که یا در حال فرو افتادن بوده اند و یا در حال ریزش تدریجی و یا اینکه عدم مرمت آنها موجب خرابی قسمتهای دیگری میگردد . در حقیقت کارهای انجام شده اجرای برنامه ریزی قسمت سوم بوده است با اضافه انجام خاکبرداریها و سطاتعات ضمن مرمت و توجه به قسمتهای جدیدی که از زیر خاکها

تاکنون بدست آمده است .

مرمتها از ضروریترین و خطرناکترین و مهمترین قسمتها که در حال ریزش بودند آغاز شد . این مرمتها بترتیب اجرا عبارتند از :

- ۱- سردر ورودی حیاط اول و دو طاق نمای طرفین آن (در ساها و طاق های زیرفوس ها) (عکس ۴)
- ۲- سردر ایوان انتهائی (شامل نما و طاق زیرفوس) (عکس ۷)
- ۳- سردر ورود از حیاط اول به حیاط دوم (شامل نماهای ریخته شده و طاقهای شکسته) (عکس ۸ و ۹)
- ۴- پی سدی برج های بزرگ دو گوشه شمال شرقی و غربی (عکس ۱۰)
- ۵- پی سدی بای دیوارهای دور تادور بنا و سدود نمودن سوراخهاییکه مردم برای ورود آب و سوراخها بنا کرده بودند . (عکس ۱۱)
- ۶- بازسازی دیوارهای خارجی از این رفته تا حد پوششها در نمای ورودی اصلی (طرفین سردر ورودی بحیاط اول) (عکس ۱۲)
- ۷- بازسازی کسری دیوارهای طرفین سردر ورودی بحیاط دوم تا حد پوشش سقف بنا (عکس ۸)
- ۸- مرمت پنج غریبه ارضی غریبه طرفین سردر ایوان انتهائی (عکس ۱۳)
- ۹- مرمت پوشش سازه ای شکل طرف چپ ایوان انتهائی (عکس ۱۴)
- ۱۰- مرمت و بازسازی راشرو طرف چپ ایوان انتهائی
- ۱۱- مستحکم نمودن کنیسه های کچی و تاریخ مرمت بنا با استفاده از مواد شیمیائی
- ۱۲- مرمت سوراخهای کوچک و بزرگی که در سقف های مختلف وجود داشت (عکس ۱۵)
- ۱۳- تعمیرات قسمت مسجد ریاض که دو محراب دارد در ناحیه زهر پوشش و پس از خاک برداری در ناحیه پی ها .

اجرای تعمیرات بنای تاریخی رباط شرف ضمن حادثه‌ای که دارد مشکلات زیادی هم موجود است. این مشکلات بیشتر معلول دور بودن بنا از شهر و آبادی است.

یک قسمت از مشکلات مربوط به اداره کار از نظر فنی و رساندن مصالح برای مرمت بناست و قسمت دیگر مربوط به اسکان کارگران است. در این بنا بدلیل متروک ماندن و واقع شدن در میان بیابان هرگونه گزیده‌ای وجود دارد. از مار گرفته تا انواع حشرات، و مبارزه با آنها بدلیل محاصره بودن در بیابان بسیار مشکل است و برای آینده سزایستی جازه حوثی هائی نمود. نادمون چند مار بوسیله کارگران کشته شده است. در محل کارگاه سرم مارگزیدگی آماده گردیده است.

بطوریکه ساکنین روستاهای اطراف این بنا می گویند در این ناحیه نوعی حشره وجود دارد که هرکس را بگردد دچار تورم شدید در ناحیه شکم خواهد شد و اگر آنرا فوراً لای پوست برونسختند و به بیمارستان بفرستند خواهد مرد. با این شرایط کارگران از اقامت در محل بنا اگر چه بنائی جداگانه برای آنها در محاورب رباط شرف ساخته شود خودداری می‌نمایند. بنابراین کارگران شب ها را در دهکده حکیدر که در فاصله ۳ کیلومتر از این بنا وجود دارد نگهدارند و برای کاربند هر شب و صبح این دهکده را طی نمایند.

اب در محل بنا وجود ندارد چه برای آسایش و خدشای بنائی. برای بنائی چاهی حفر نمودیم که بوسیله چرخ چاه آب از آن می‌کشند و در بسکه‌هائی دحیره می‌نمایند. این آب شور است و قابل استفاده برای آسایش نمی‌باشد.

سببه عدا هم‌کاری است که بایستی مداوماً انجام شود و ادومه لارم از شهر مشهد برای کارگران ارسال شود. اقامت طولانی برای مهندس و باستان‌شناس مقدور نمی‌باشد و ناچار بایستی صبح زود از مشهد حرکت کرد و حداکثر هنگام غروب به مشهد مراجعت نمود.

مشکل حفاظت از بنا نیز در مواقعی که کار تعمیر تعطیل است بایستی به مشکلات افزوده شود. چه اقامت نگهبان در این محل تا بحال امکان پذیر نگشته است و از این بابت توربست‌ها و مردم صدمات فراوانی بآن وارد آورده‌اند.

کارهائیکه بایستی در آینده انجام شود کارهای آینده مطابق برنامه ریزی انجام شده در مرحله اول مرمت قسمتهای حساس تر و قسمتهائی است که اگر مرمت نشود مدرک و نمونه موجود در بنا برای مرمت آن قسمت از بین خواهدرفت. سپس تعمیرات متوجه سایر قسمت ها خواهد شد. در حال حاضر پوستش های زیادی وجود دارند که تقریباً تمام قسمتهای آنها ریخته است و با اینکه قسمت کوچکی هنوز بعنوان نمونه نحوه یونش سقف باقی مانده است ولی تقریباً در تمام قسمتها برای تبدیل پلان مربع به هشت گوش، گوشه سازی های مختلف و متنوعی وجود دارد که روی آنها انواع یونش های گسندی قرار می‌گرفته است. تمام این هشت ضلعی ها با این که تقریباً در همه جا صدمه دیده‌اند هنوز قابل تعمیرند. مرمت این قسمتها باحفاظ حفظ طرح معماری بنا در تقدم تعمیر قرار دارد و با ایجاد مجدد آنها پوشش هائی بدست می‌آید که موجب حفظ کتیبه‌های گچی و یا محراب های گچ بری شده خواهد شد. در ناحیه ترح های بزرگ پشت رباط سکا فهای بزرگی وجود دارند که با وجود اینکه در سالهای گذشته بی‌بندی شده است با ایجاد یک اتصال گچی روشن گردیده که باز هم شکاف در حال گسترش است زیرا گچ در بعضی از قسمتها شکسته است. بنابراین بایستی از ادامه و گسترش شکاف جلوگیری نمود.

علاوه بر عملیاتی که مربوط به بناست در حال حاضر بنا در شرایطی قرار گرفته است که آبهای بارندگی در فصل زمستان و بهار در پای بنا و دیوارهای خارجی آن جریان می‌یابد و علاوه بر رطوبت و آسبسی که به ملات ها میرساند نفوذ آب بی‌بی‌ها باعث نشست ها و ترک هائی شده است.

سیار ضروری است تا با ایجاد سازش و سویجه می توانی
سطحی با فاصله کافی از بنا جریان یابند و به آن آسیب نرسانند.
کار مهم دیگری که بایستی در آینده ادامه پیدا کند تهیه
نقشه های کامل از همه قسمت های بنا و جزئیات آن است در صورت
امکان تهیه نقشه های فتوگرامتری بسیار ضروری است. زیرا با نظر
من حفظ این بنا بطریق نقشه و عکس نیز با توجه به زلزله خیز
بودن ایران پشتوانه و طریقه قابل اعتمادی است. چه با بررسی
زلزله سهمناکی آنرا با احاد یکسان کند و دیگر عکس ها نتوانند
آنجائی که باید آنرا معرفی نمایند.

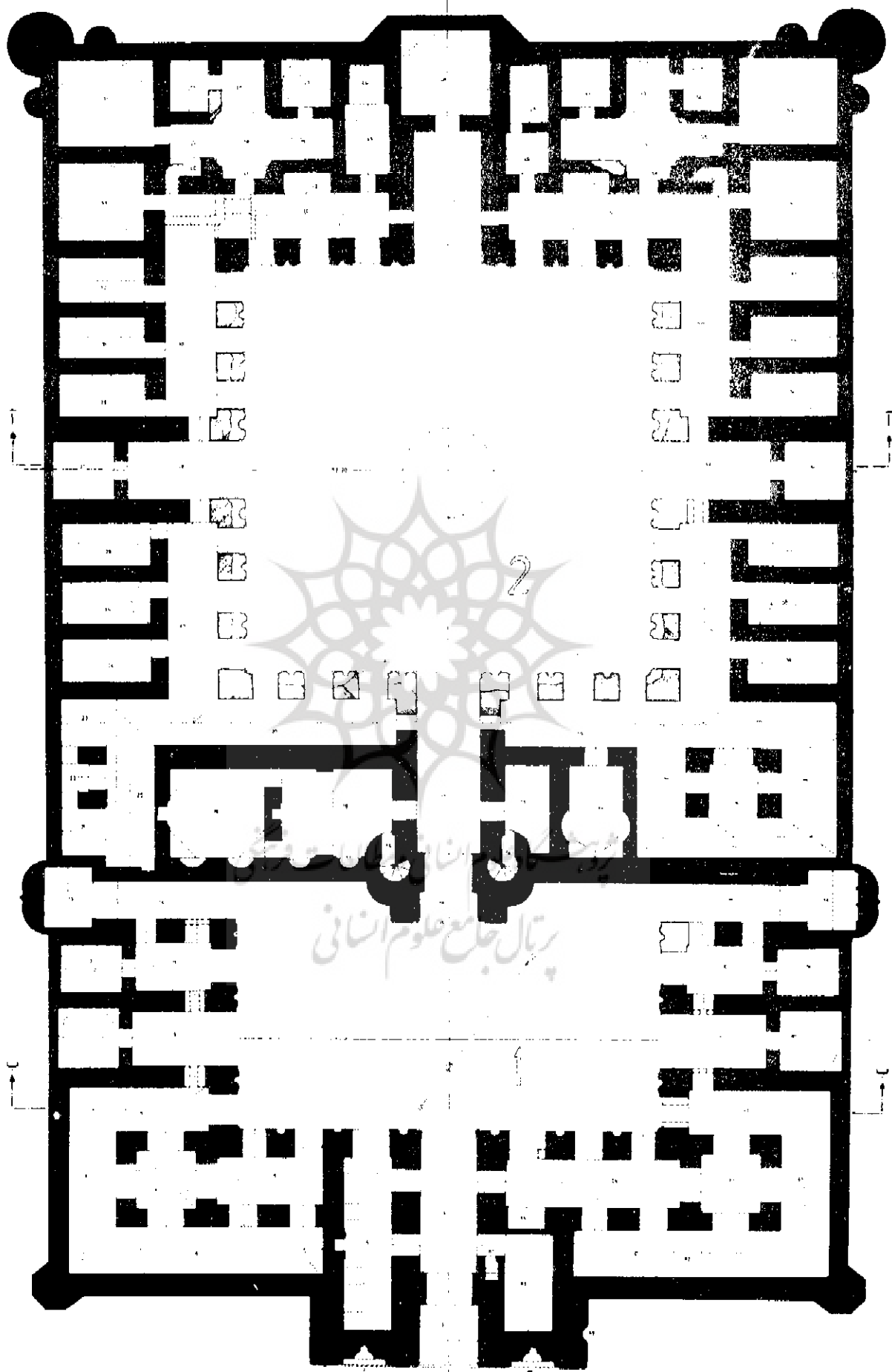
ادامه مطالعه همراه با ادامه کار مرمت طبیعت کار است و
نمی تواند هیچگاه موقوف شود. آنچه مسلم است هر روز بر
معلومات مادر باره این بنا افزوده خواهد شد و چه بنا بعضی از
عقاید و نظریات کنونی مردود شود. ولی حاصل کار بایستی

چاپ می شود. ---
را که در آن انجام شده است معرفی نماید.
توضیح جزئی به جزء تعمیرات انجام شده به عکسهای زیادی نیاز
دارد که در این مختصر نمی گنجد تا این وجود عکسهای شماره
۵۱۰۵۰۰۴۹۰۴۸۰۴۷۰۴۶ حالت کلی تعمیراتی را که انجام شده
نشان بدهند.

در حائسه ار همکارانم آقایان احمد عصاجی، حسن حیدری
تقوایی و خواجوی که بخشه ها را با دقت و حوصله زیاد تهیه
نموده اند تا در این بررسی مورد استفاده قرار گیرند تشکر و قدردانی
مینمایم. همچنین محالی است که از کلیه همکارانم در دفتر فنی و
کارگران و استادکارانی که در مرمت این بنا شرکت داشته اند و
شرایط مشکل اقامت در محل رباط شرف را تحمل نموده اند سپاسگزاری
نمایم.



پژوهشگاه علوم انسانی و مطالعات فرهنگی
پرتال جامع علوم انسانی



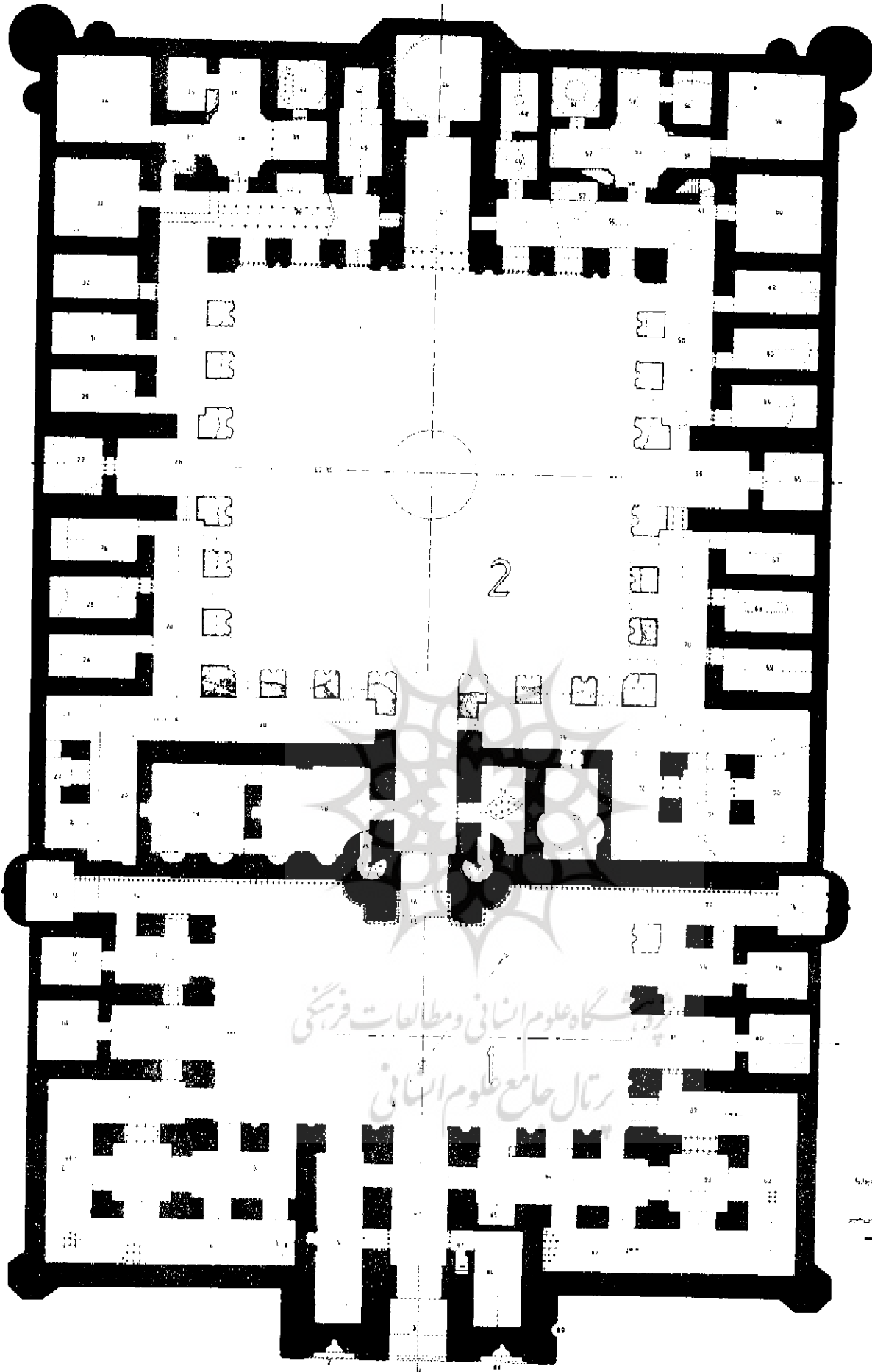
پرتال جامع علوم انسانی

- دیوار
- در
- پنجره
- سقف
- کف
- سقف کاذب
- سقف شیب دار
- سقف گنبدی
- سقف مسطح
- سقف کمانی
- سقف مخروطی
- سقف گنبدی
- سقف مسطح
- سقف کمانی
- سقف مخروطی

15 م

مقیاس

محل مکانی: حلقه اول تهران (ایران)
مختصات: عرض و طول



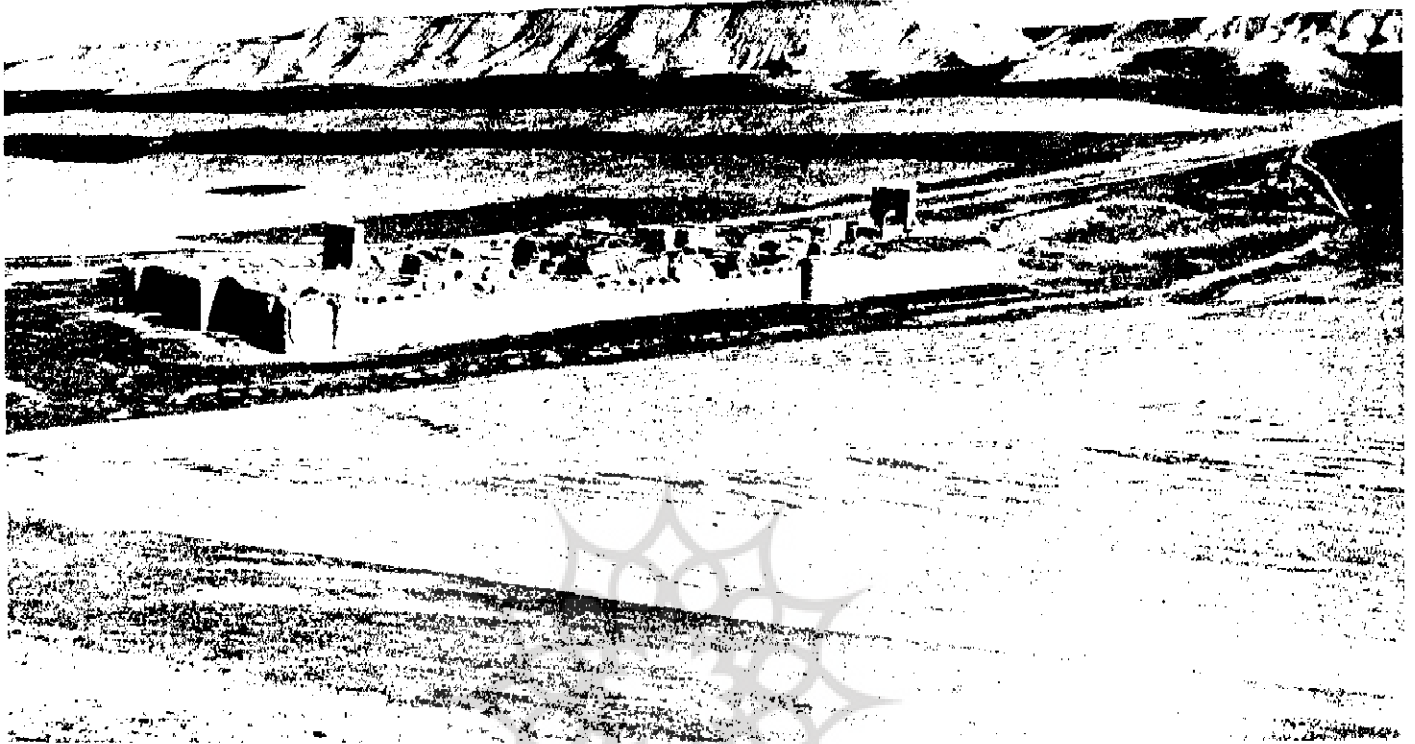
پروژه نگاه علوم انسانی و مطالعات فرهنگی
 رتال جامع علوم انسانی

- دیوار
- در
- پنجره
- سقف
- کف
- سقف کاذب
- سقف کاذب با نورپردازی
- سقف کاذب با نورپردازی و دیوار
- سقف کاذب با نورپردازی و دیوار و پنجره
- سقف کاذب با نورپردازی و دیوار و پنجره و در
- سقف کاذب با نورپردازی و دیوار و پنجره و در و پنجره
- سقف کاذب با نورپردازی و دیوار و پنجره و در و پنجره و در



مقیاس: 1:100

مقره ملی اسناد و کتابخانه ملی ایران
 دفتر مهندسی معماری

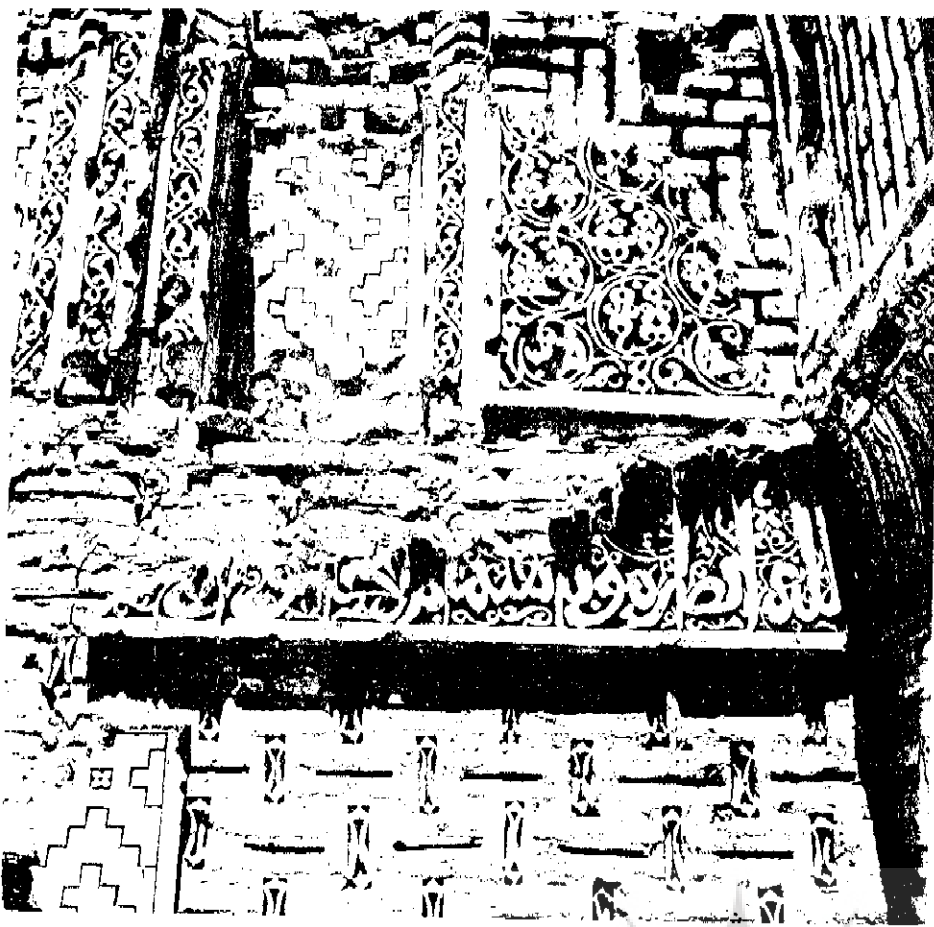


۱- این عکس از روی تپه‌های
واقع در گوشه جنوب غربی
رباط شرف گرفته شده است .

۲- کتیبه خط ثلث در ایوان
انتهائی (شماره ۴۷ در نقشه)
که تاریخ ۵۴۹ هجری هجری
در آن باقیست .

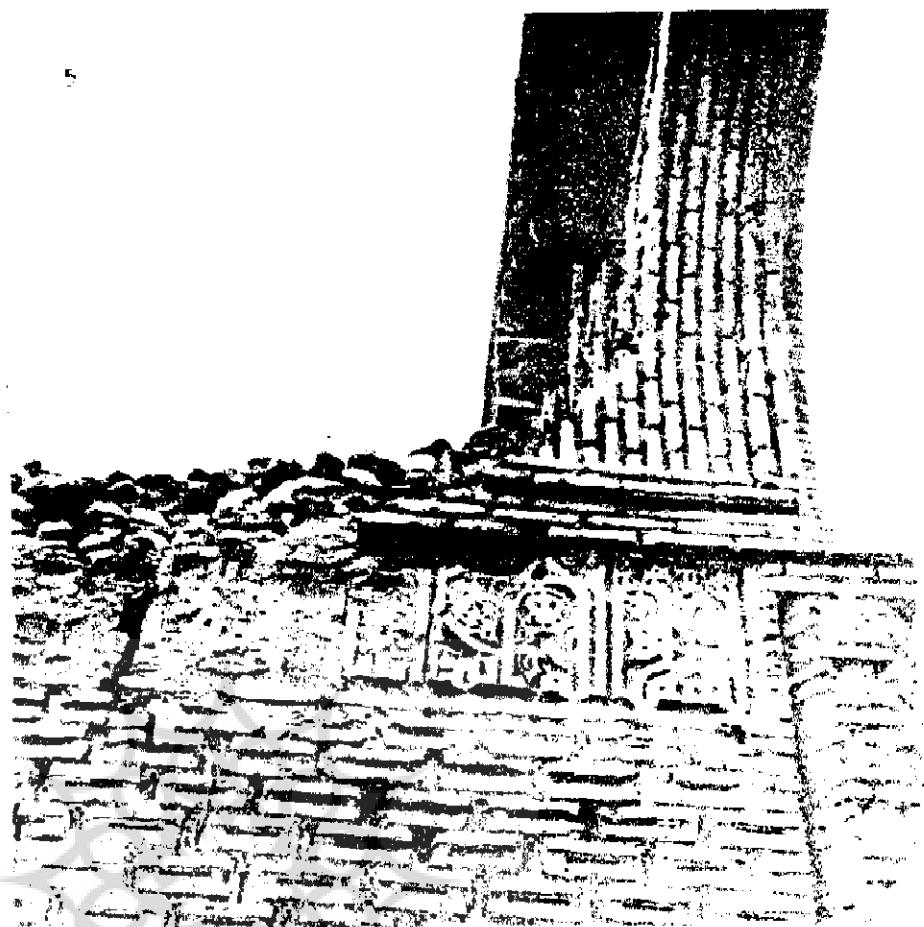


ایوان استوائی ریخته است و تزئینات
قدیمی تر نمایان گردیده (شماره ۴۷
در نقشه)



۴- سردر ورودی اصلی (سردر ورودی
حباط اول) (شماره ۱ روی نقشه)

۵- شروع کتیبه ایوان زیر سردر ورودی
بحیاط اول (شماره ۳ در نقشه)



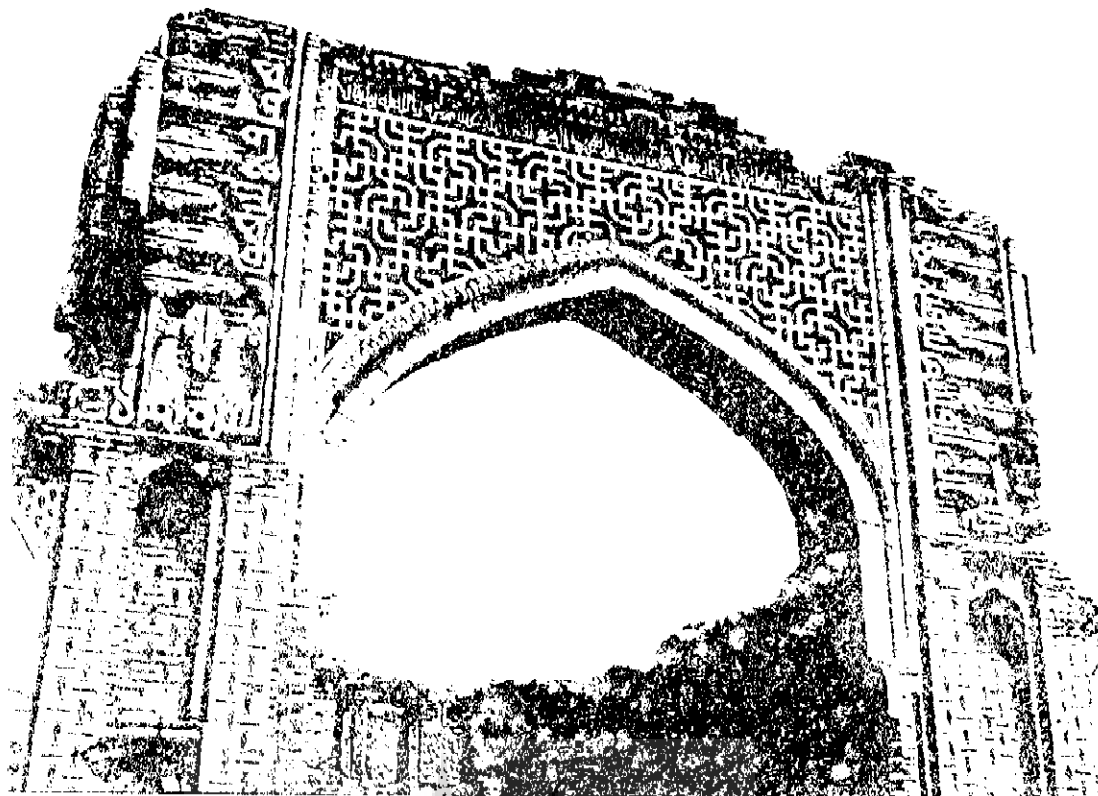
۶- انتهای کتیبه باقیبمانده در ایوان
سردر ورودی بحیاط اول (شماره ۳ در
نقشه)

۴۷) روی نقشه (در این

قسمت خطوط و نقشهای آجری

در رابطه موزون و هنرمندانه‌ای

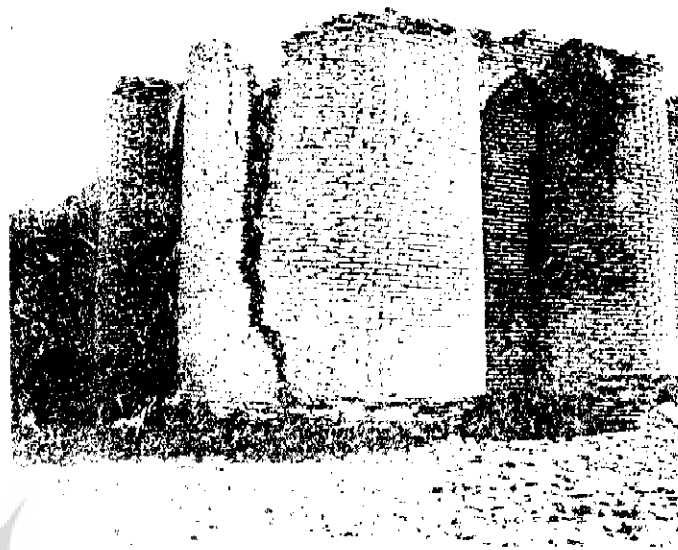
هستند .



۸- سردر ورودی از حیاط

اول به حیاط دوم (شماره

۱۵ روی نقشه)



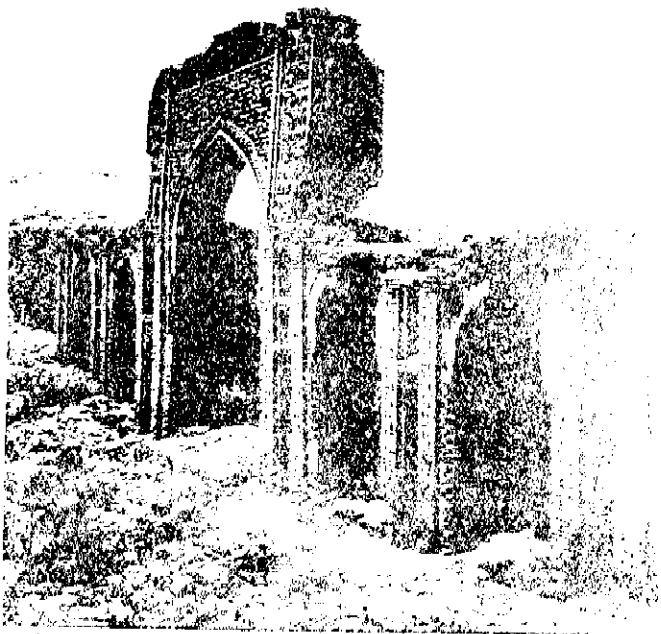
۹- نمایی از زیر سردر ورودی از حیاط اول به حیاط دوم در این عکس خرابیهای نواق و تزئینات مختلف آن دیده میشود (شماره ۱۶ روی نقشه)

۱۰- برجهای گوشه شمال غربی (مجاور شماره ۵۹ روی نقشه) با آجرچینی ساده که به علت خالی شدن پای دیوارها شکافهای خطرناکی برداشته است .

۱۱- دیوارهای خارجی رباط شرف -وضع پای دیوارها و سوراخهاییکه برای ورود ایجاد شده است .

۱۲- سردر ورودی اصلی - نواق نماها و دیوارهای طرفین آن و میزان خرابی آنها در این عکس دیده میشود .





۱۵- بقایای استهبان و عروقه‌های طوس در آن قده استهبان و اوان دیده می‌شود.

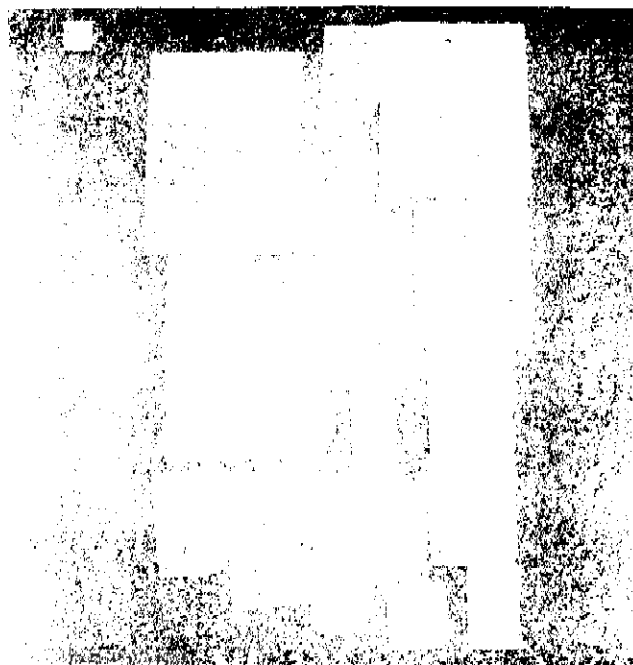
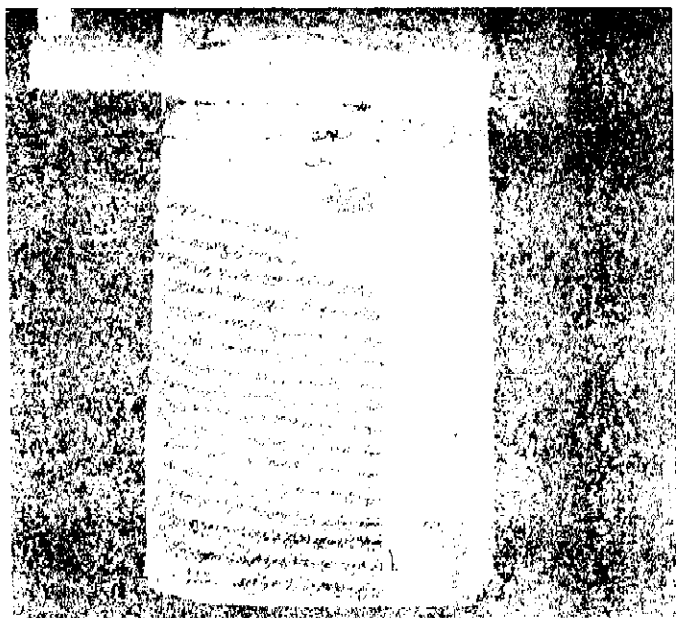


۱۶- پوشش‌های زیبای اصطبل‌ها و سوراخی که در سقف موجود آمده است.

در این منطقه مخصوص از قلعه‌های پشته‌ای که روی آنها بناها ساخته شده است. این بناها در سراسر منطقه پراکنده شده و در بعضی جاها به صورت تالارها و در بعضی جاها به صورت کتیبه‌ها دیده می‌شود.

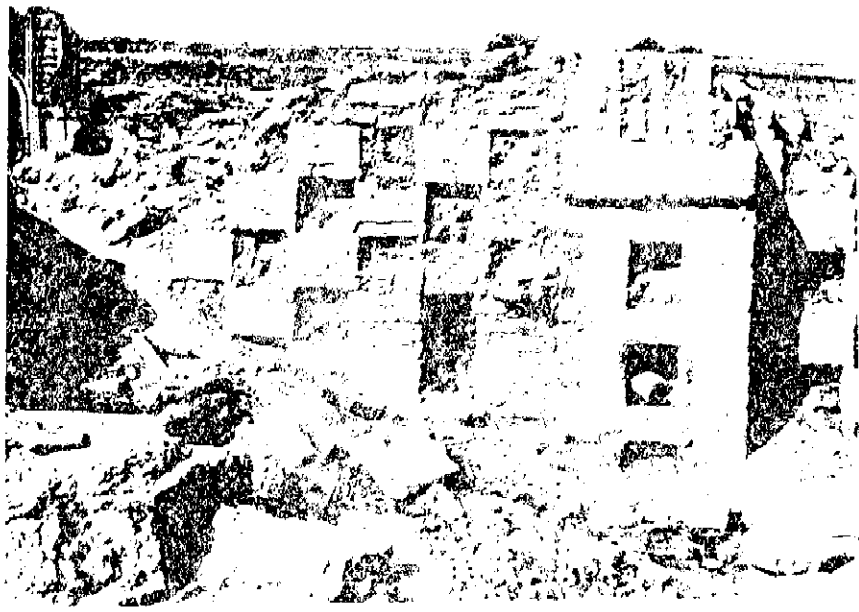
در این منطقه پشته‌ها و بناها در سراسر منطقه پراکنده شده و در بعضی جاها به صورت تالارها و در بعضی جاها به صورت کتیبه‌ها دیده می‌شود.



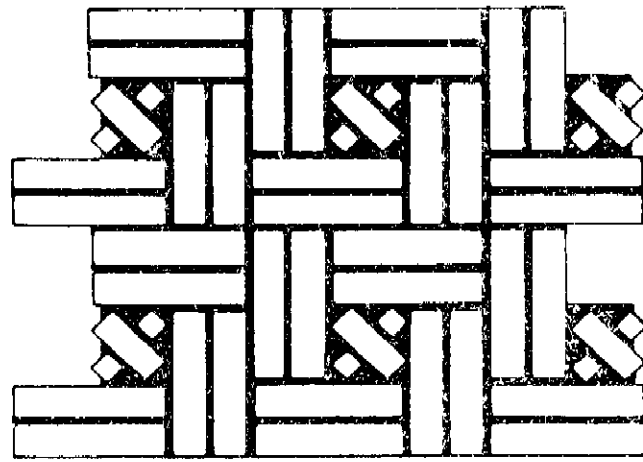


عکسهای ۷-۲۱- آسیا-مکتوفه از زیبا ط شری

سردر ورودی محیط دوم در نمای خارجی
 ظاهر شد (شماره ۱۳ و ۷۶ در نقشه) شبیه
 لانه های کبوتر است بانوجه پانگه خاشاکی
 که معمولاً در لانه کبوترها وجود دارد
 در آنها موجود بوده ممکن است مربوط به
 کبوتران قاصد باشد .

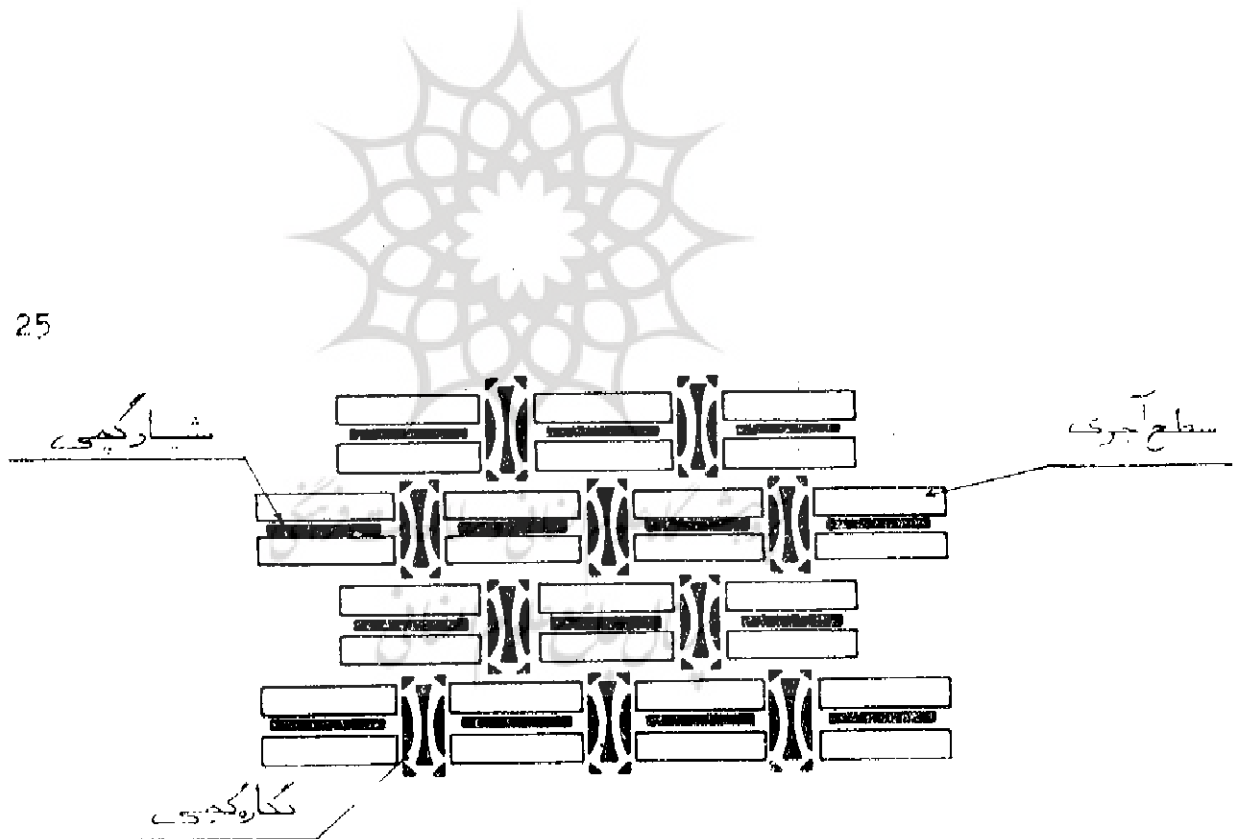


در این تصویر
 می توانیم
 مشاهده کنیم
 که این بنا
 دارای
 یک دروازه
 است که
 در آنجا
 یک کتیبه
 قرار دارد
 که در آنجا
 نام پادشاه
 درج شده است

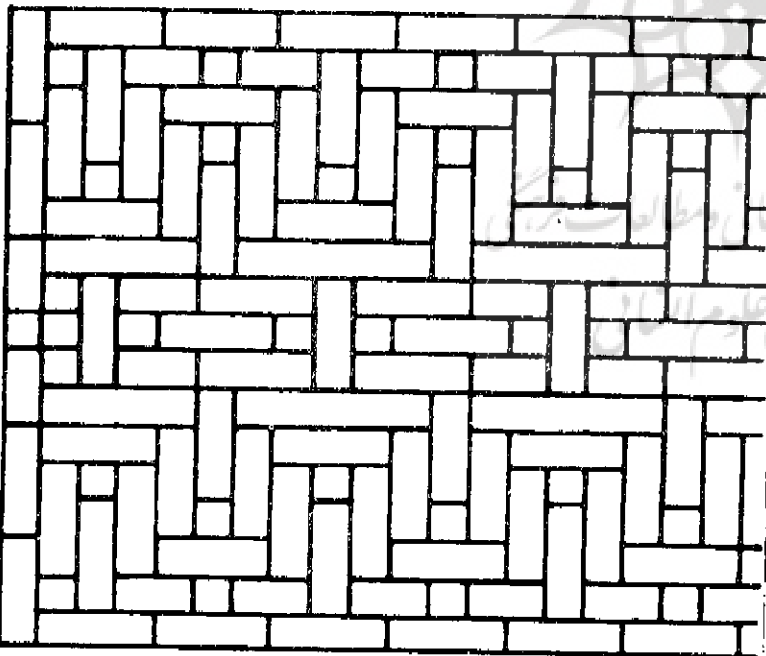
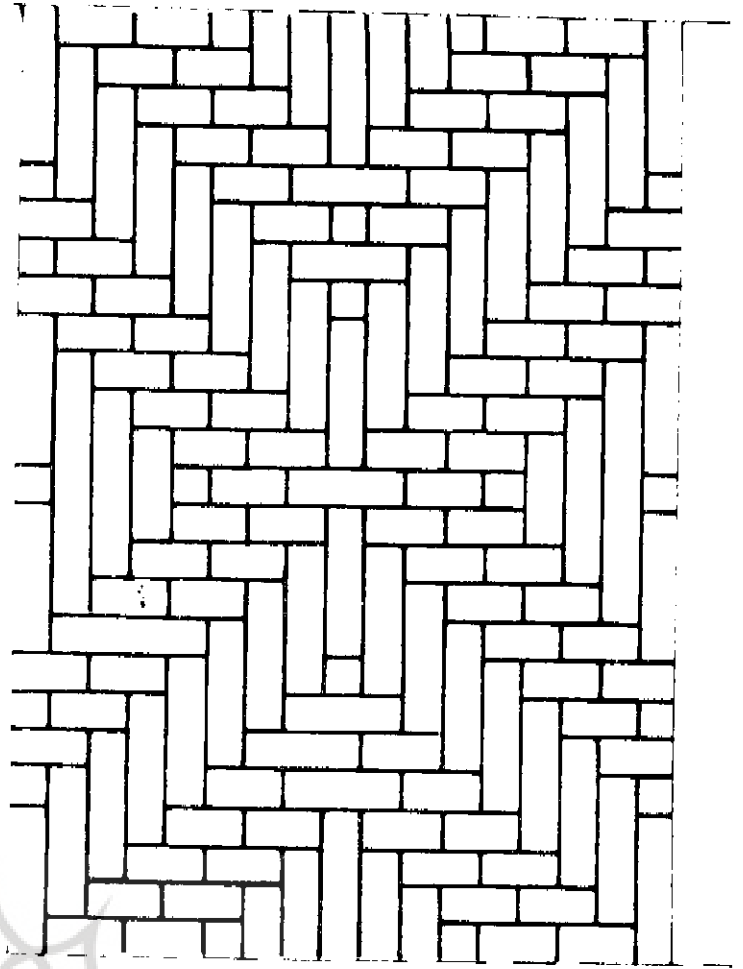


۲۴- طرح یکی از آجر چینی‌های رباط شرف از این طرح در شاه‌نشین ایران انتهایی در ناحیه زیر پوشش وجود دارد.

25

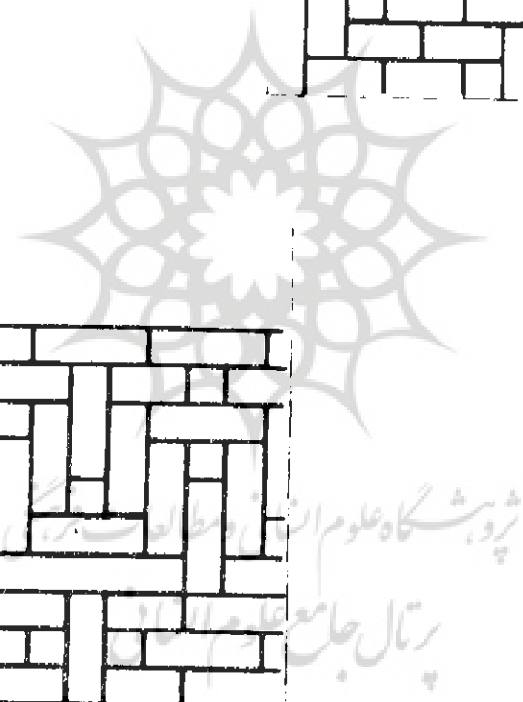


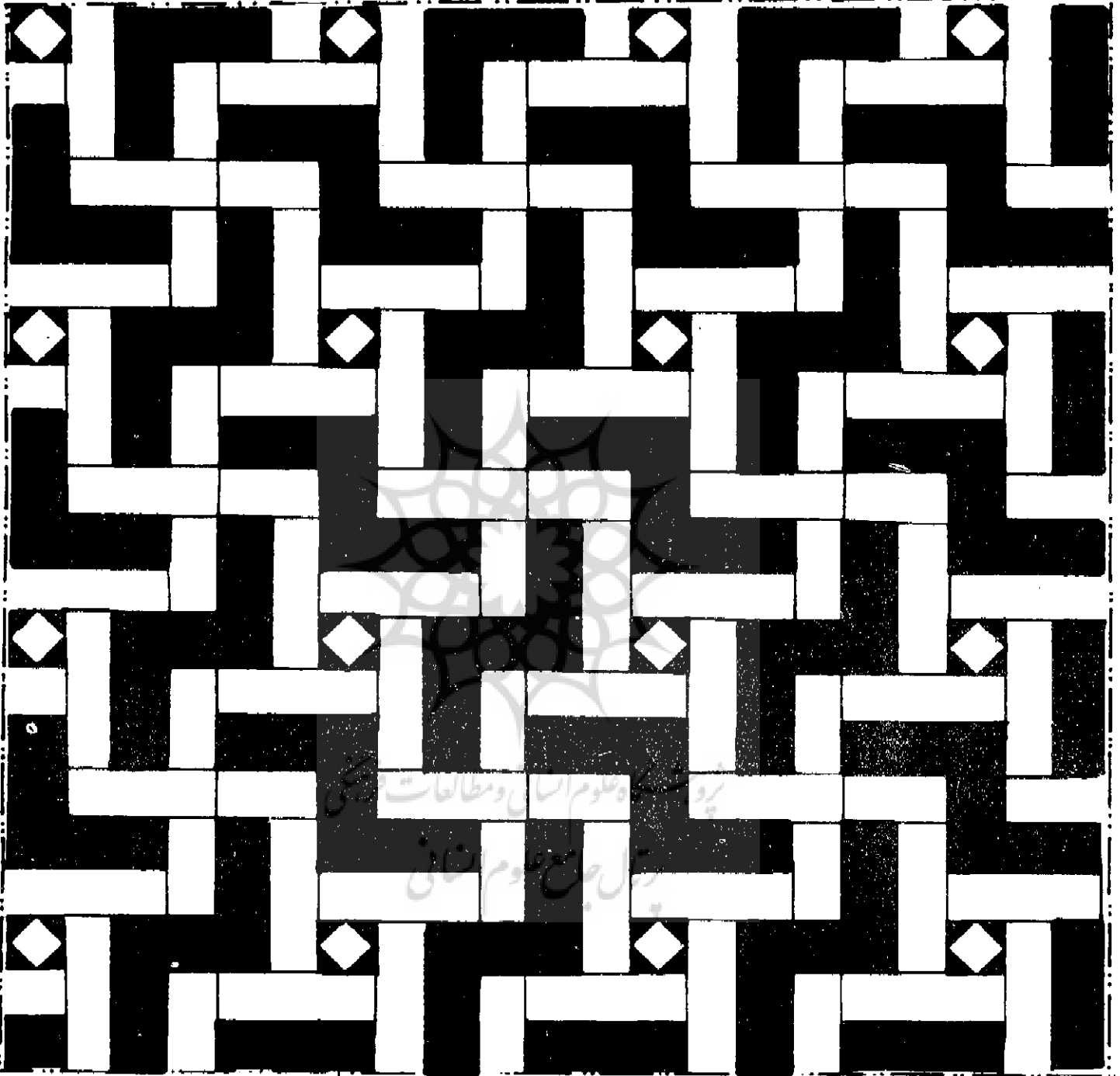
۲۵- طرح آجر چینی دیوارهاییکه مدنظر بوده‌اند، این نوع آجر چینی در رباط شرف بسیار زیاد است.



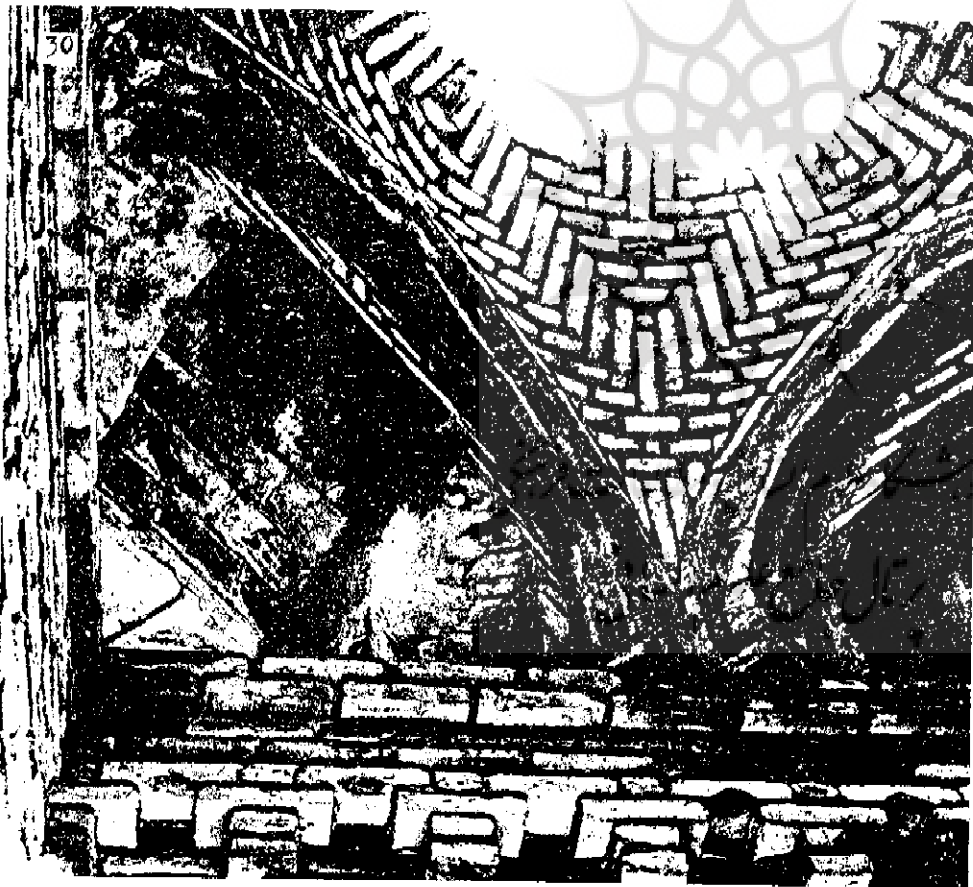
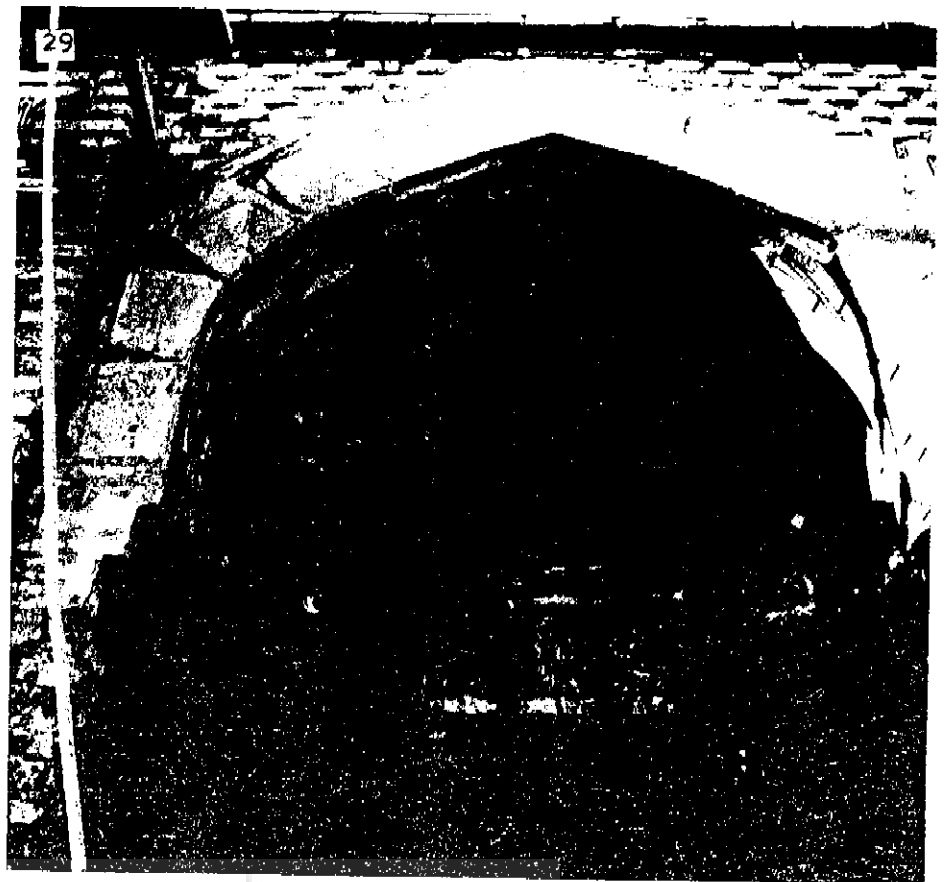
۲۷- طرح آجرکاری زهر پوشش‌های طاقی دررباط

شرف (عکس ۳۵)





یکی از غرفه های طرفین ایوان انتهائی.

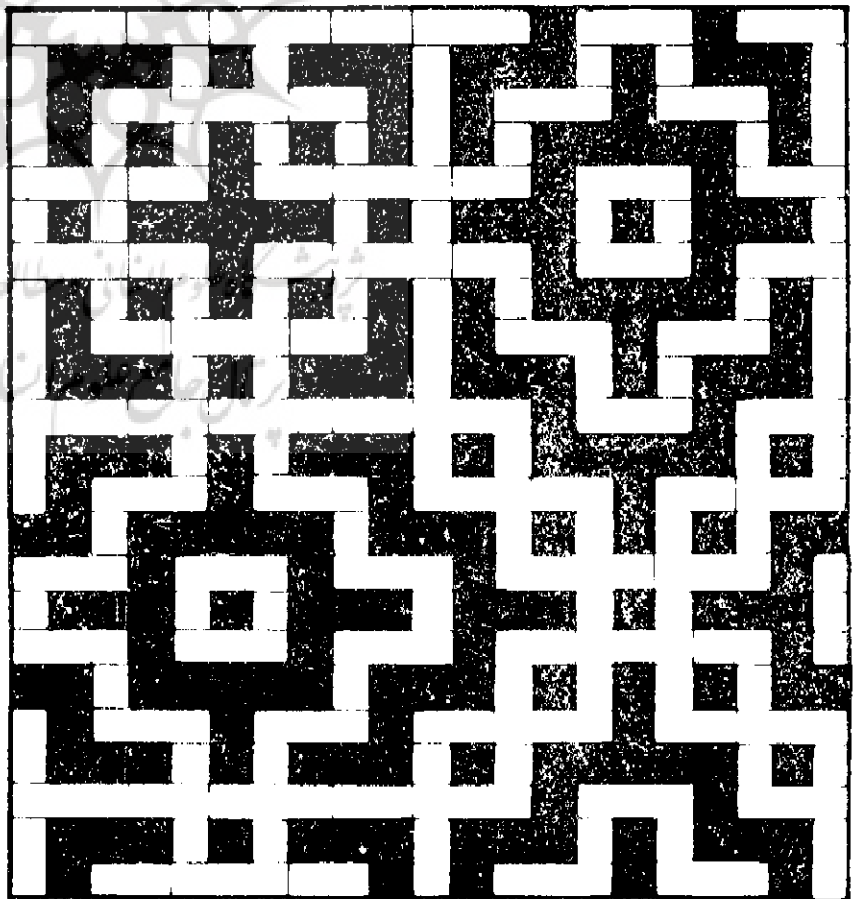


۳۰- در این عکس فرمهاییکه از بنا گرفته شده
آجر بگونه های مختلف حاصل شده دیده
میشود .

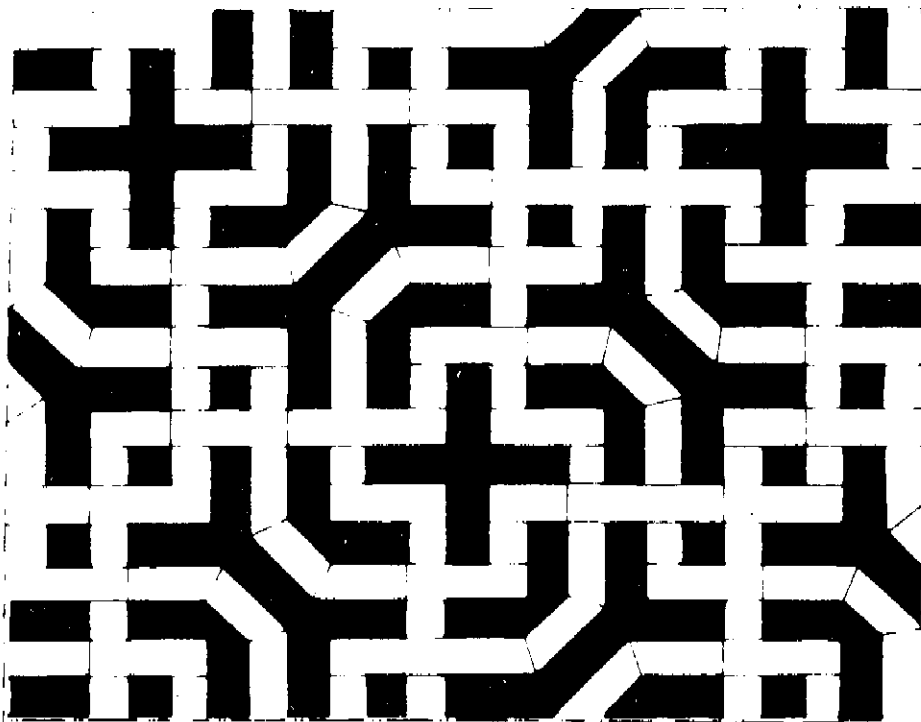
فاصله دو برج ایجاد شده است .



32

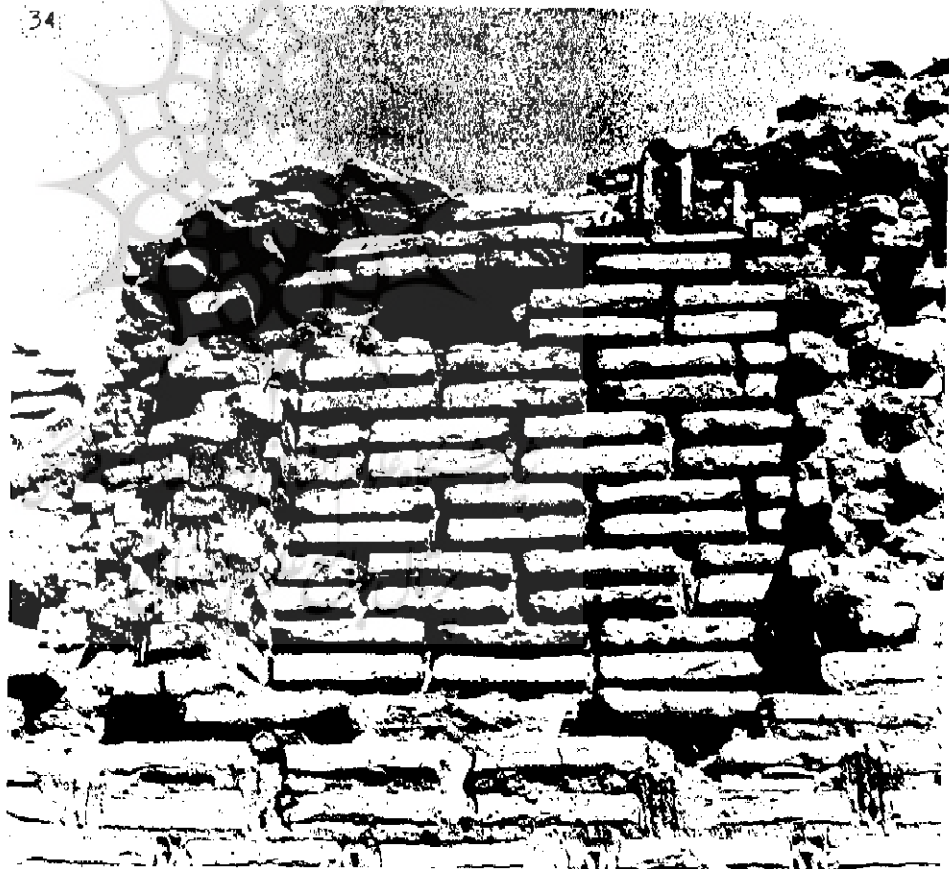


۳۲- یکی از طرحهای هندسی که با استفاده از
آجرهای تراشیده حاصل شده است در ناحیه پیشانی
سردر ایوان ورودی اصلی .



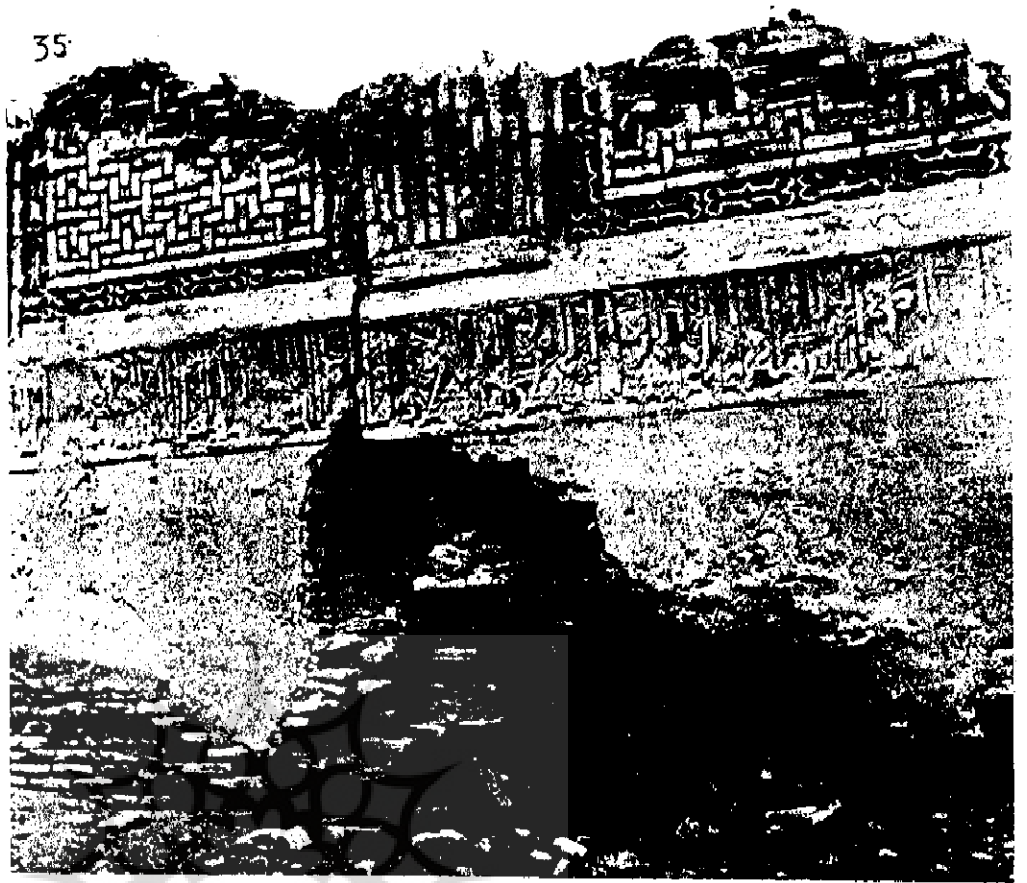
۳۳- یک طرح هندسی با آجر تراشیده که در ناحیه پیشانی سردر ایوان انتهائی ساخته شده است .

34



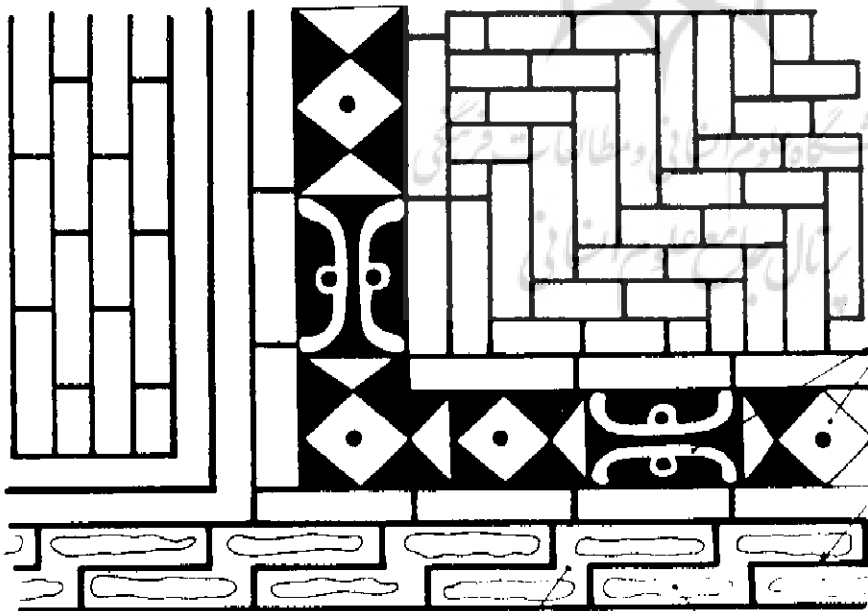
۳۴- قسمتی از شروع کتیبه آجری کوچکی که در اسپر ایوان شرقی حیاط دوم واقع است (شماره ۶۶ روی نقشه)

۳۵- در این عکس آجرهای تراش‌دار بصورت
 حاشیه در محل شروع طاق و امتداد آن
 برای دور زدن در قسمت‌های مختلف طاق
 وجود دارد این حاشیه‌ها پوششها را بسیار
 سبک جلوه‌گر کرده و زیبایی خاصی بآن میدهد.



36

۳۶- طرح یکی از حاشیه‌های دور طاق‌ها که
 با آجر تراشیده ساخته شده است .

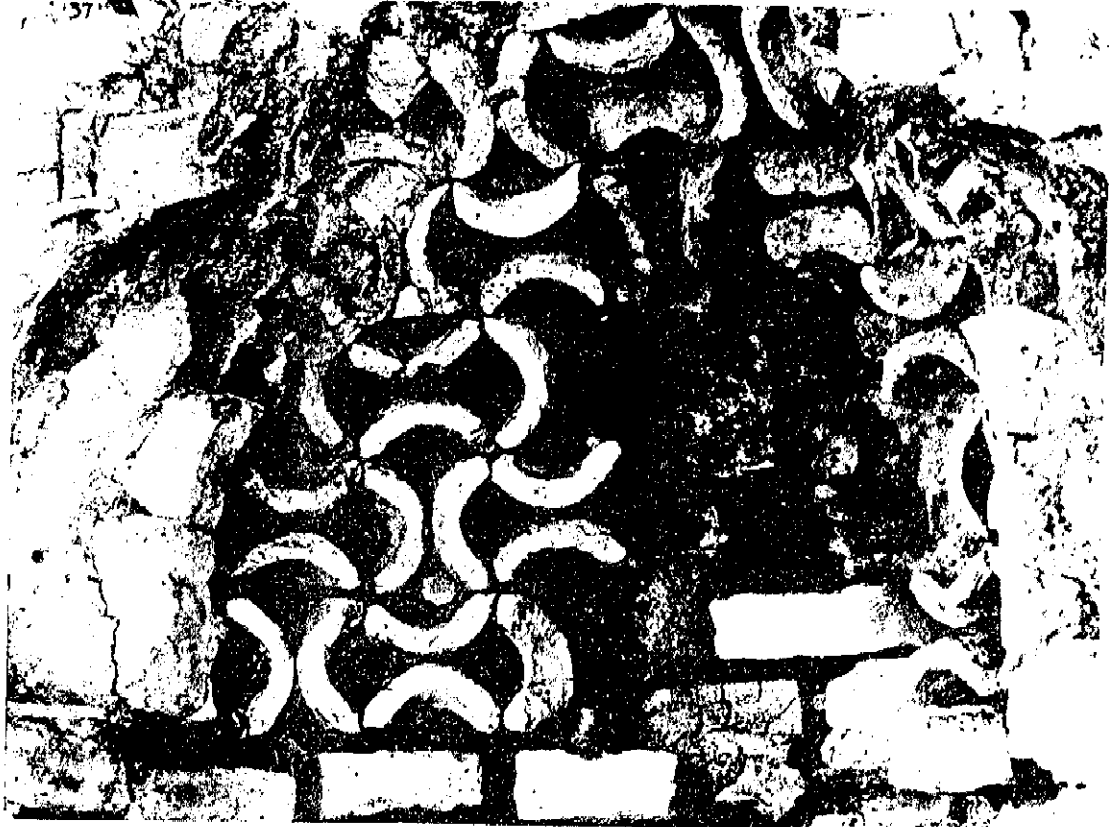


نگاره پاد، برجسته آمری

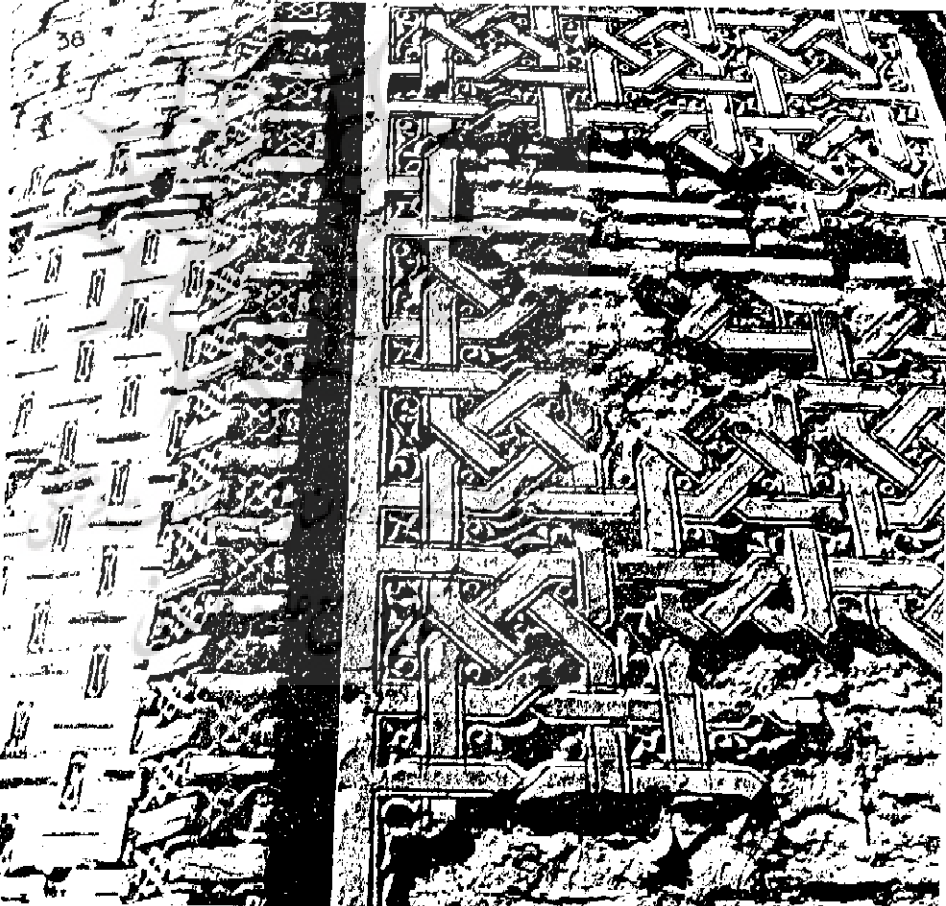
شیارهای تریبی کمی

سطح کمی

آجرکاری به‌مداد با سطح کمی

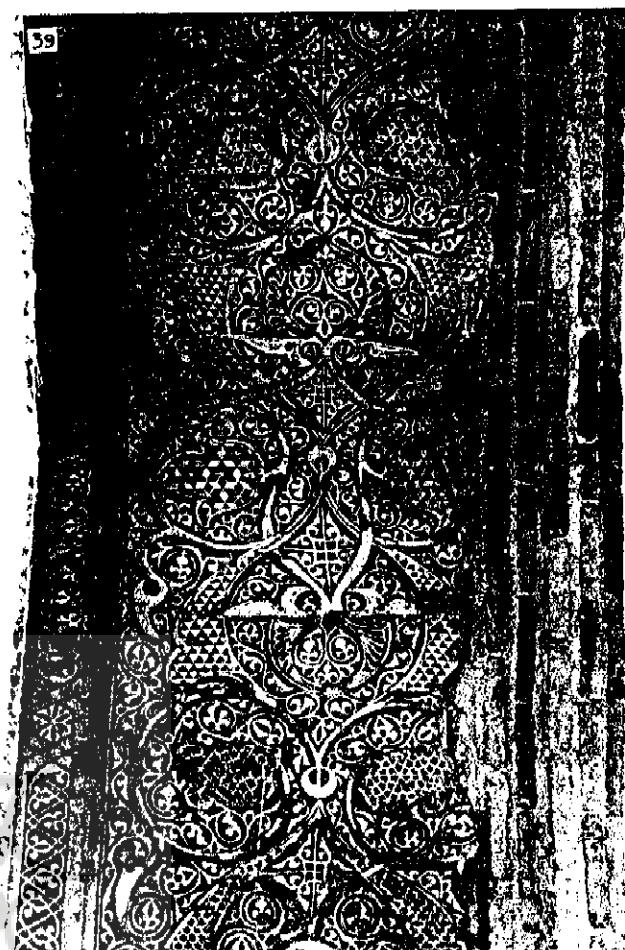


تراشیده که در ناحیه زیر پوشش غرفه حیاط اول ساخته شده است .

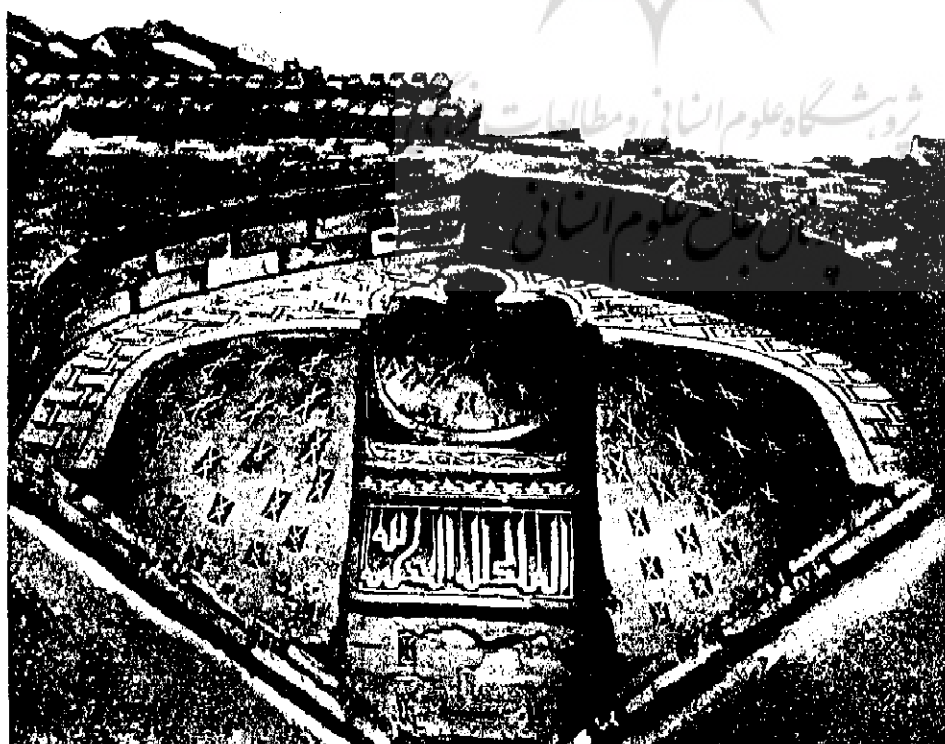


۳۸- نمونه‌ای از گچ‌ریزهای رباط شرف در ستونهای نمش ایوان ورودی بحیاط دوم آجرچینی‌های جفت جفت در قسمت هائیکه گچ‌ریزها ریخته ظاهر شده است .

۳۹- گچبری زیبای زیر طاق سردر ایوان انتهائی
 این گچبری از قسمت‌هایی است که در حال ریزش
 بوده و بوسیله همکارانمان در گروه مرمت بدنه‌ها
 و آثار تثبیت و محکم شده است .



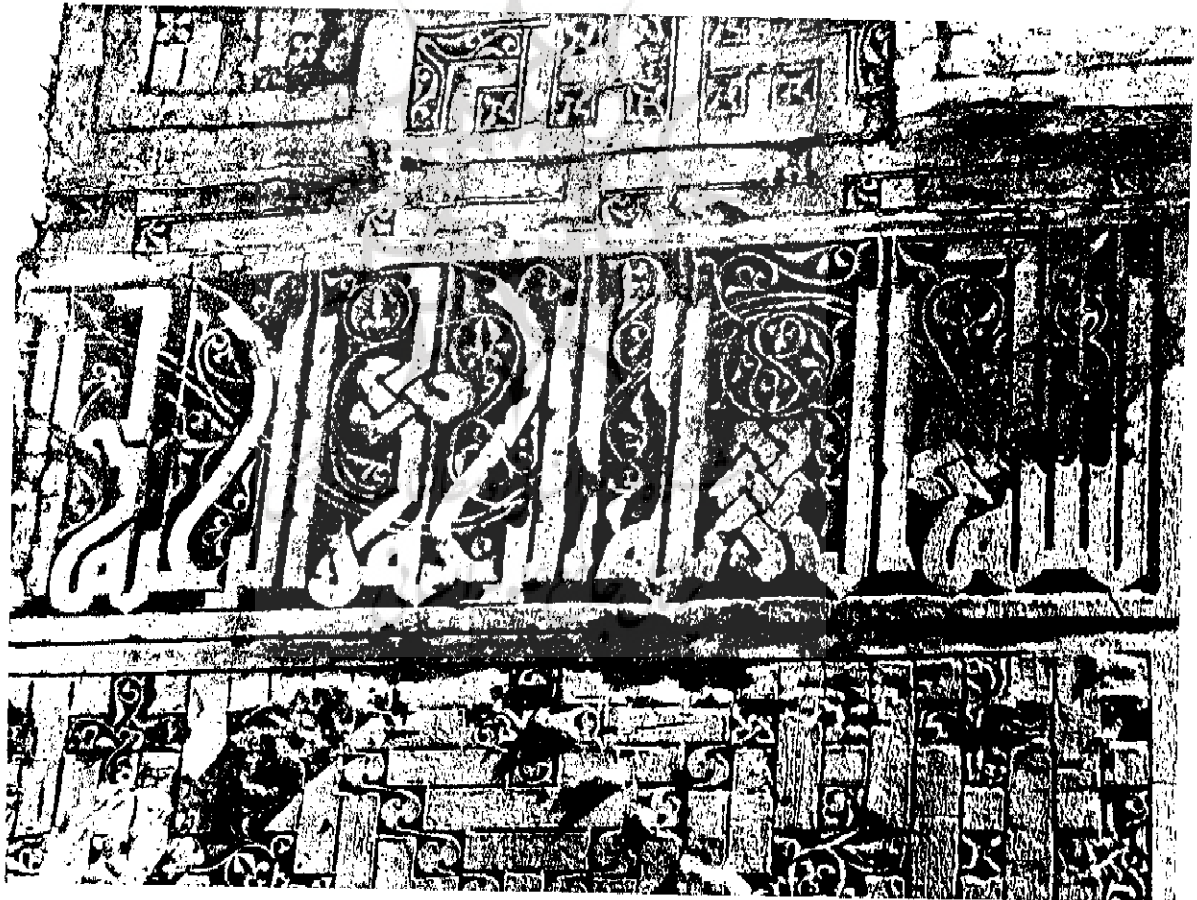
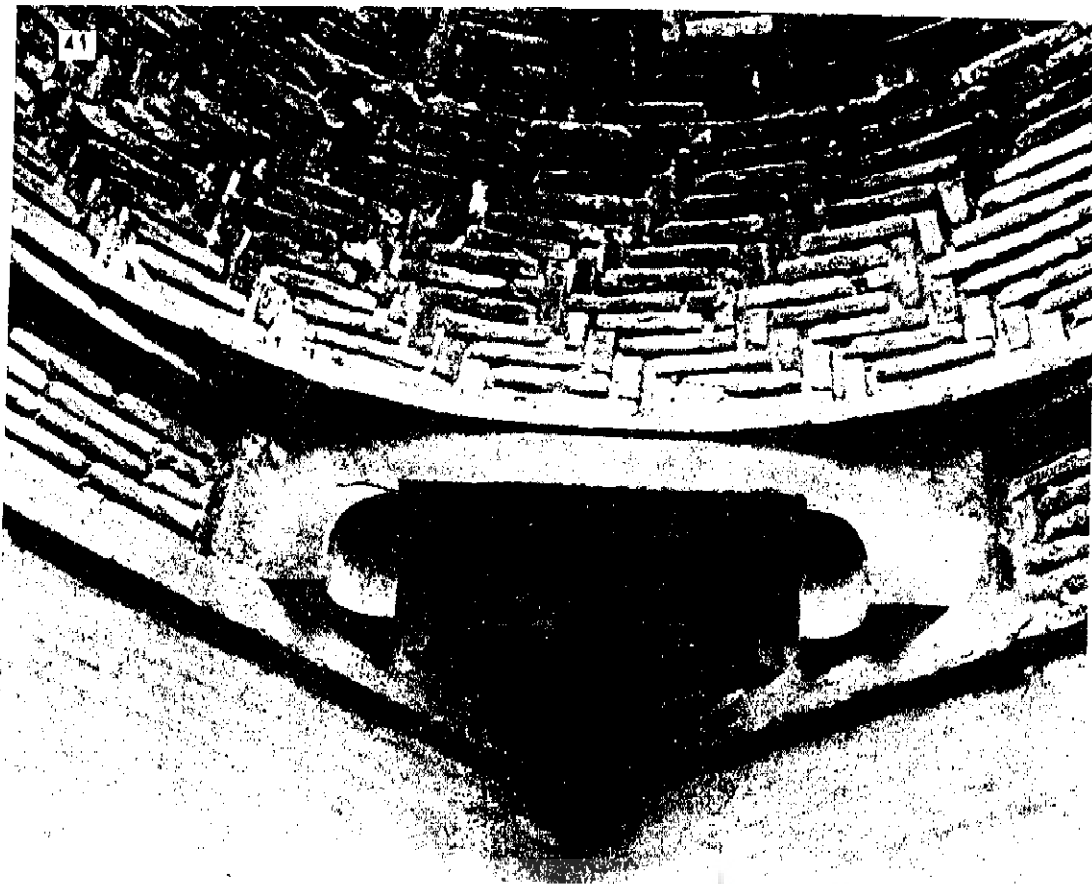
40



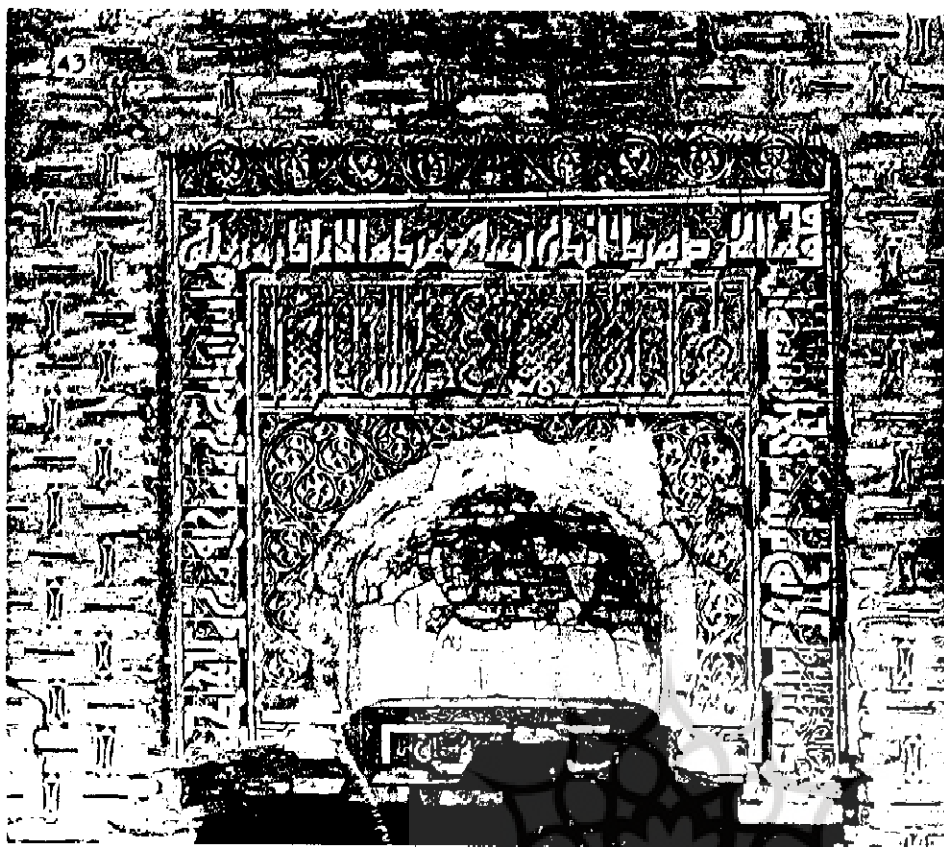
۴۰- گچ بری زیر پوشش (محل تبدیل
 پلان مربع به هشت ضلعی) (شماره ۱۹
 روی نقشه) مجموعه‌ای است از فرم‌های
 زیبا و گچبری خطوط و نقش‌ها در قسمت
 پائین عکس تزئینات قدیمی‌تر در نتیجه
 ریزش گچ بری ظاهر شده است .

۳۱

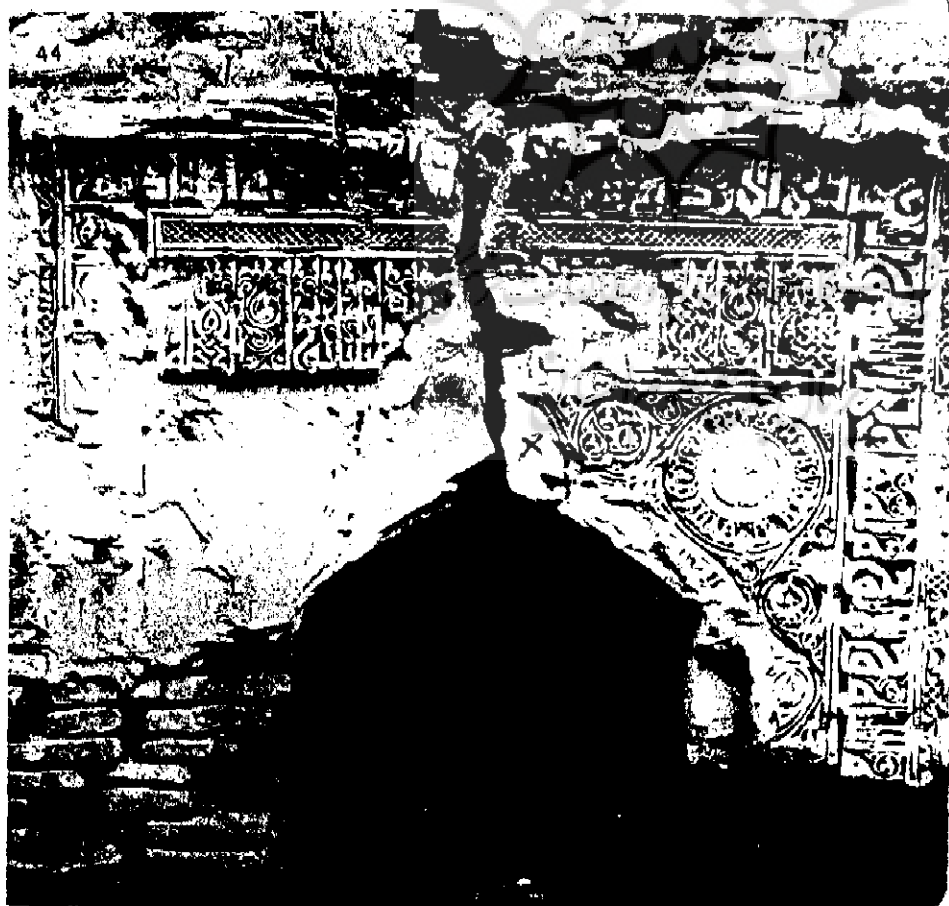
۱- محل تبدیل پلان مربع به هشت ضلعی از نقاطی است که در رباط شرف از نظر زیبایی بآن توجه شده است در این پوشش از کج کاری استفاده شده است .



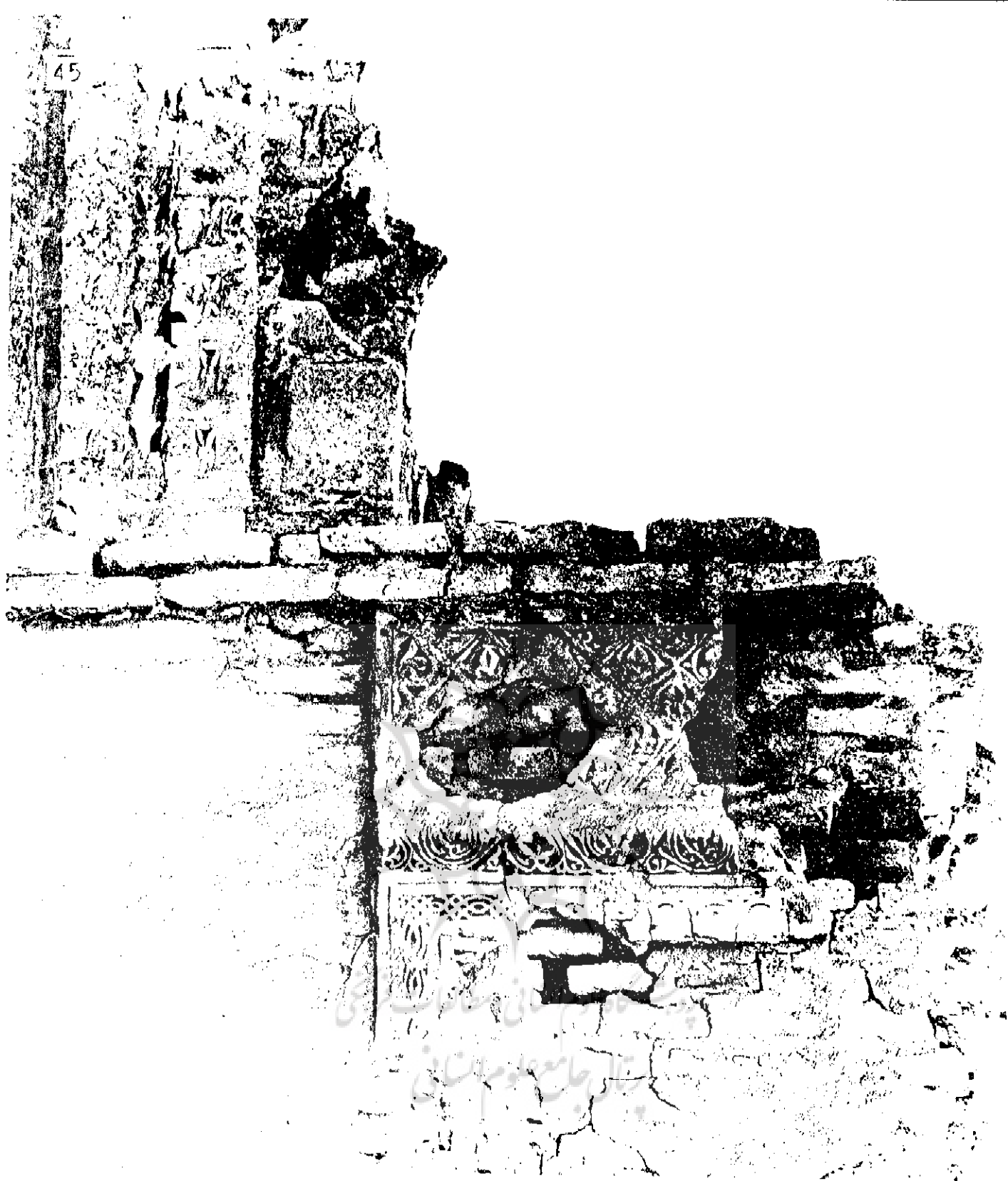
۲- قسمتی از کتیبه خط کوفی که بصورت کجبری در زیر ایوان ورودی از حیاط اول به حیاط دوم ایجاد شده است .



۴۳- یکی از محرابهای گجبری بسیار زیبای
رباط شرف که خرابیهای قسمت پائین و
جهت فرسایش آن بوسیله باران قابل
مشاهده است (شماره ۱۸ روی نقشه)

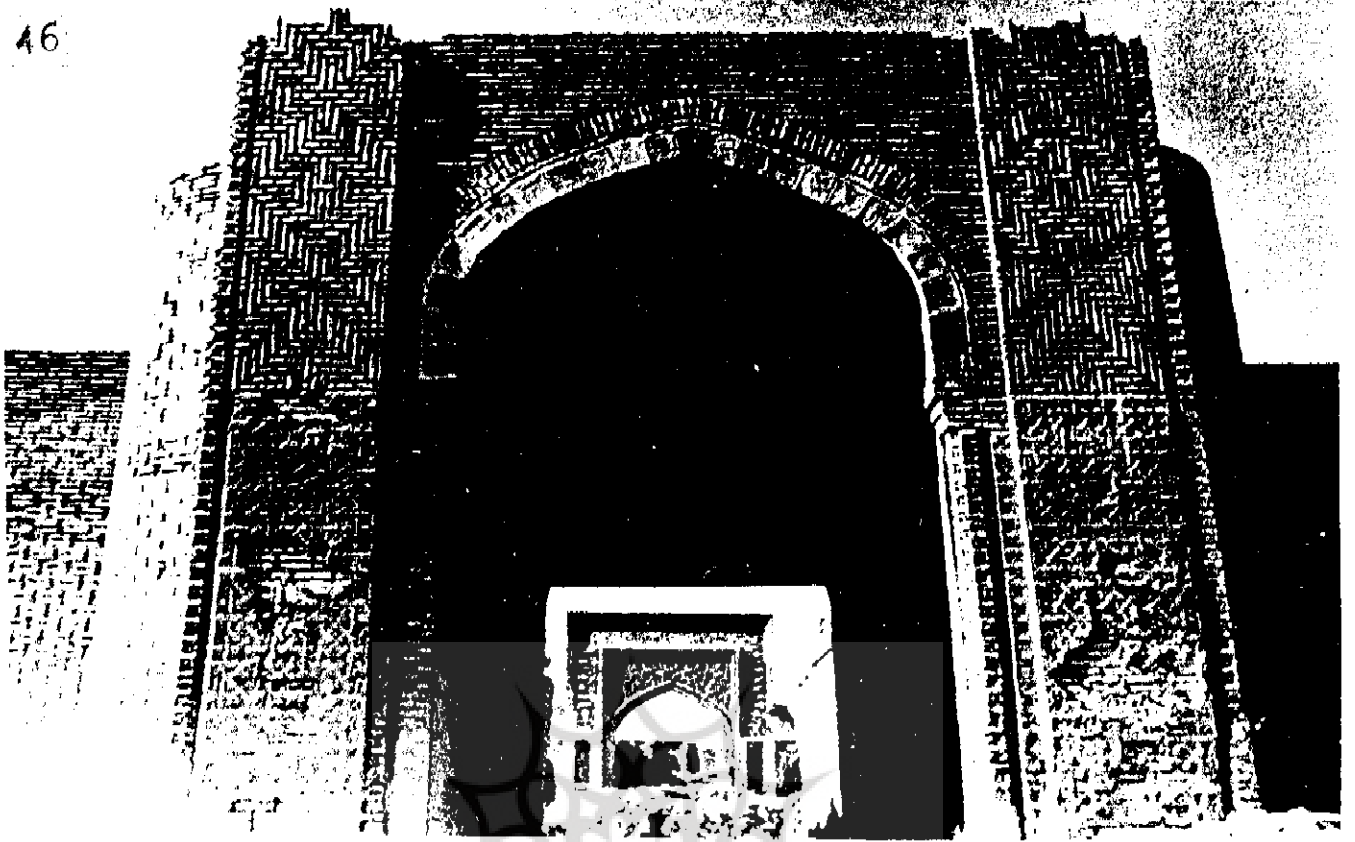


۴۴- محراب گجبری در مسجد کنار دالان
ورودی اصلی (شماره ۵ روی نقشه)



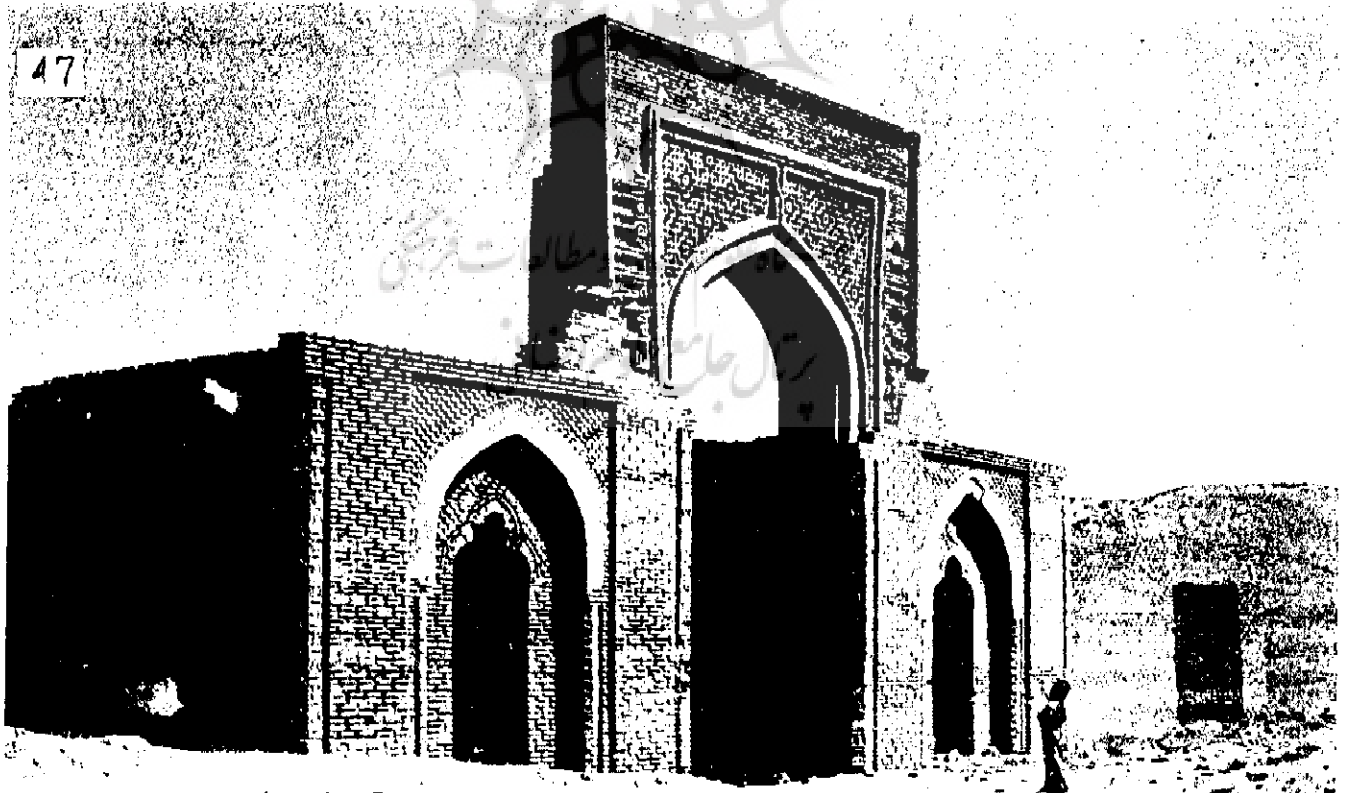
۴۵- گچبری گوشه فوقانی باقیمانده از یکی از محرابهای رباط شرف (شماره ۱۹ روی نقشه)

46



۴۶- نمای سردر ورودی بحیاط دوم پس از انجام تعمیرات این تعمیرات تزئینات گچی زیر سردر را ادامه خرابیها مصون نموده است.

47



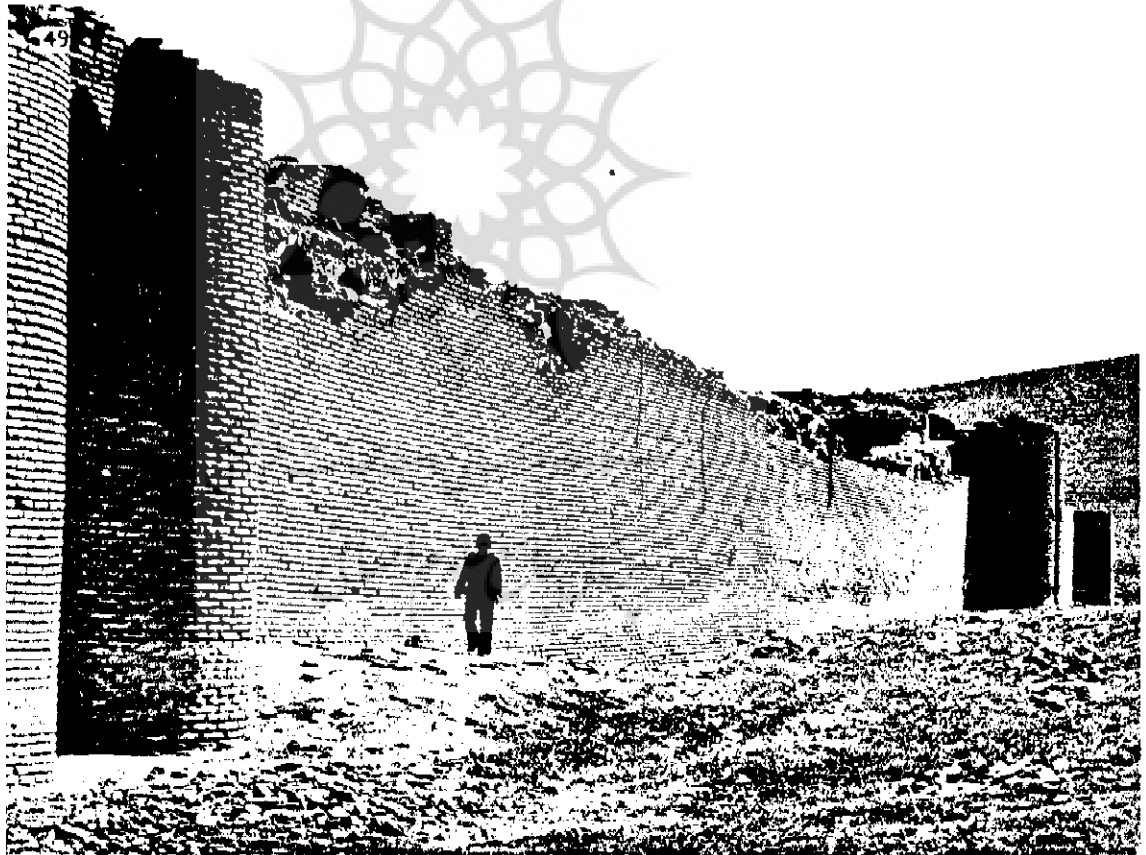
۴۷- این عکس سردر ورودی اصلی رباط شرف و غرفه‌های طرفین آن را پس از تعمیر نشان میدهد قسمت‌هایی از دیوارها و یکی از برج‌هایی که تعمیر شده‌اند دیده میشود.

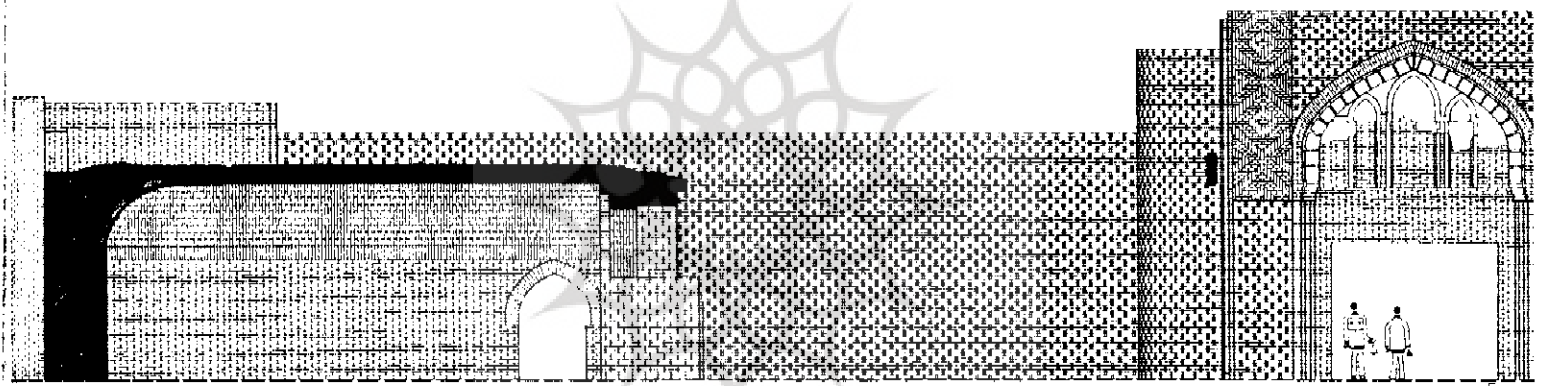


ایوان انتهائی در حیاط
دوم را پس از تعمیر نشان
میدهد. سه غرفه طرف
چپ و دو غرفه از طرف
راست آن نیز تعمیر شده
است.

۴۹- دیوار و برجهای ضلع جنوبی رباط شرف پس از انجام پی‌بندی - کاری پی‌بندی دور تا دور بنا و قسمتهای زیادی در داخل مجموعه

انجام شده و از ریزش
حتمی آنها جلوگیری
بعمل آمده است در این
قسمت کار مرمت ناحیه
لبه بام هنوز انجام نشده
است.

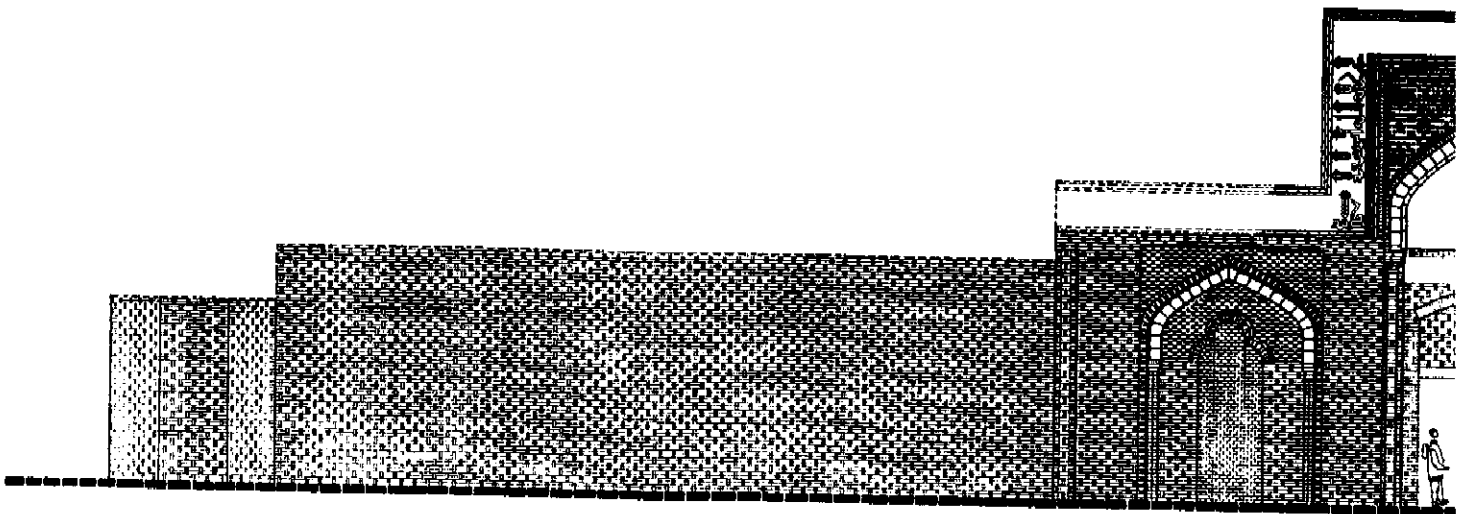




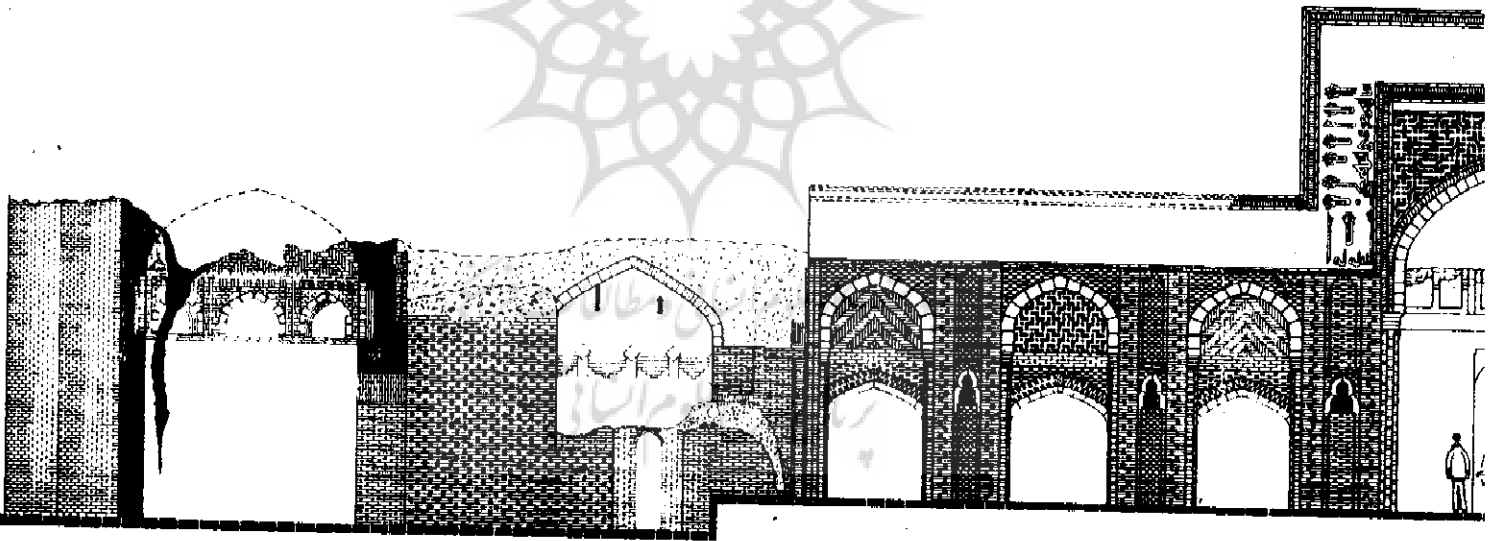
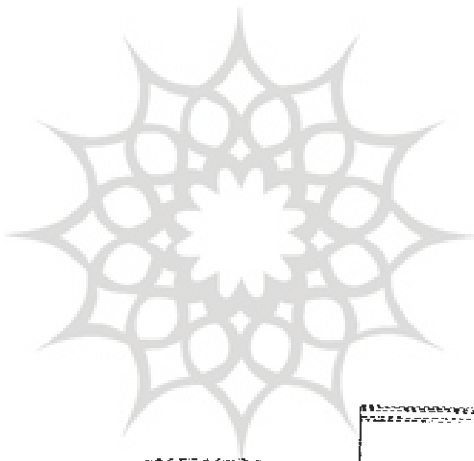
پروژه نگاه علوم انسانی و مطالعات فرهنگی
پرتال جامع علوم انسانی

توسعه و نگهداری

تلفن: ۰۲۱-۸۸۰۰۰۰۰۰
پست: ۱۹۹۹۹
تهران - خیابان
میرداماد

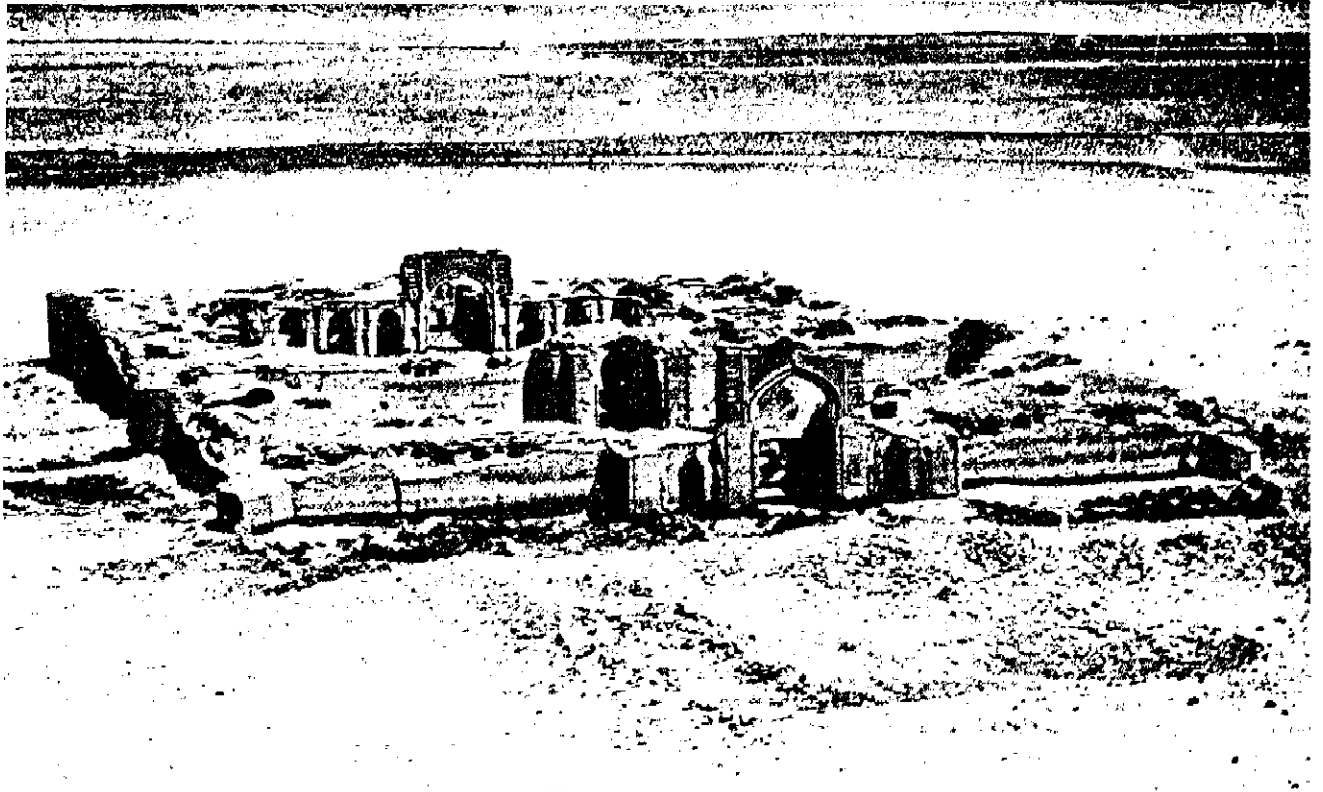


بیاط شریف

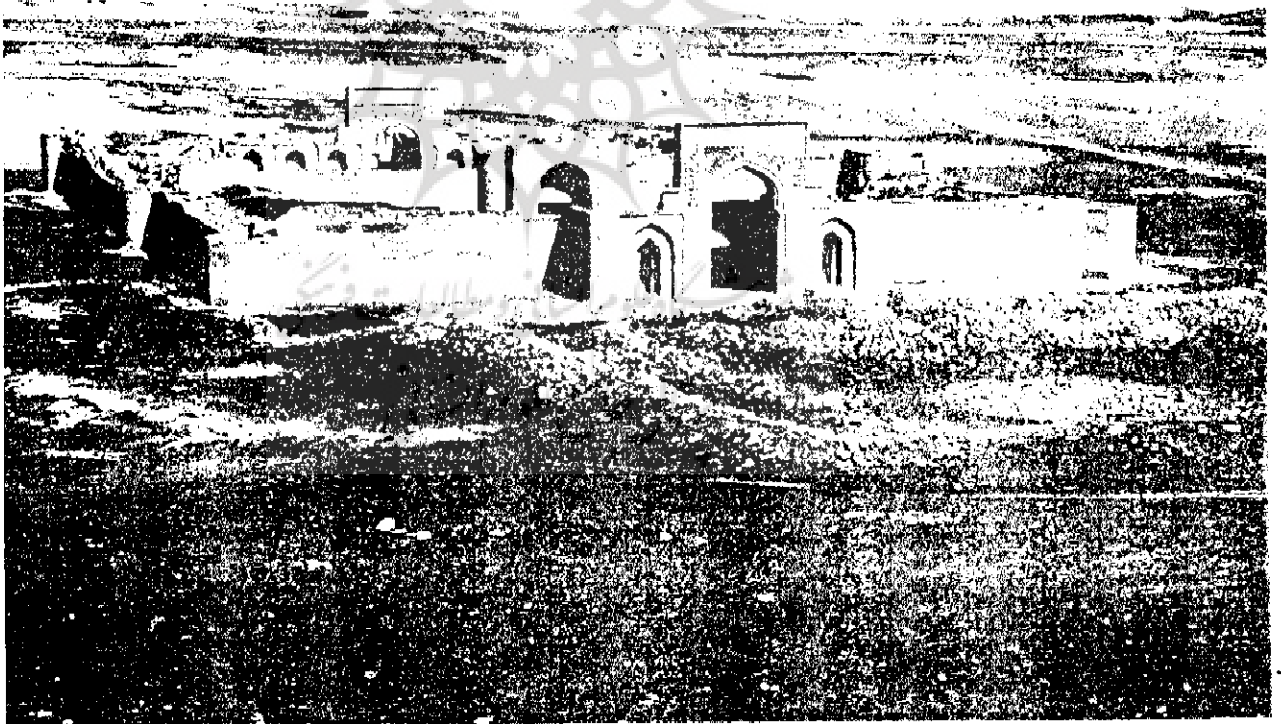


لشکرکوه ، جیلانده بیرون آ.آ.

نقشه برداری از سید ج. حیدرآباد
 تاریخ :
 شماره :



۵۰- منظره عمومی رباط شرف از بالای تپه مقابل ورودی آن. این عکس رباط شرف را قبل از تعمیر نشان میدهد.



۵۱- منظره عمومی رباط شرف بعد از تعمیر