

تحلیلی بر روند کار کودک در ایران

عباس عبدی

کودکان دارد، متغیرهای کلان شغلی است که در سه عنوان کلی؛ فعالیت، گروه‌های عمده فعالیت، و وضع شغلی تقسیم‌بندی می‌شوند.

۲-۱. فعالیت: به‌طور کلی طی دوره‌ی مورد مطالعه سهم افراد فعال از کل افراد بالای ۱۰ سال به مرور کاهش یافته است و از رقم ۲۷/۲ درصد در ۱۳۳۵ به ۳۵/۳ درصد در ۱۳۷۵ رسیده است.

کاهش درصد فعالیت در ایران طی دوره‌ی مورد مطالعه ناشی از بهبود نسبی وضع معیشت و امکان تهیه هزینه‌ی چند نفر به وسیله‌ی یک نفر می‌باشد و نیز افزایش تعداد دانش‌آموزان از عوامل دیگر است.

۲-۲. گروه‌های عمده فعالیت: گروه‌های عمده فعالیت شامل سه بخش کشاورزی و صنعت و خدمات و مشاغل غیر قابل طبقه‌بندی و زیرمجموعه‌های این بخش‌هاست. روند کل تحول در این جزء از ساختار شغلی ایران کاهش سهم بخش کشاورزی در مقابل افزایش دو بخش دیگر است.

۲-۳. وضع شغلی: وضعیت شغلی فرد و چگونگی ارتباط حقوقی آن با کارفرما یکی از بهترین معرف‌های ساختار شغلی هر جامعه است.

روند اساسی در طی دوره‌ی مورد بررسی افزایش سهم بخش عمومی و کاهش کارکنان بدون مزد خانوادگی است.

پس از انقلاب افزایش قابل ملاحظه‌ای در کارکنان بخش عمومی رخ داد که علت اصلی آن عموماً ناشی از بزرگ‌تر شدن دولت و ملی شدن بخش‌هایی از صنایع خصوصی بود. لیکن افزایش تعداد کارکنان مستقل که تا قبل از آن روندی کاهشی داشت به علت فقدان و کمبود عرضه‌ی کار از جانب دولت و بخش خصوصی صورت گرفت که در نتیجه در ۱۳۷۰ به حداکثر خود که ۴۲ درصد کل مشاغل باشد، بالغ گشت.

روند کاهشی مشاغل خانوادگی و فامیلی نیز منطبق بر ساختارهای شغلی در حال توسعه است، لیکن افزایش تعداد کارکنان مستقل که تا قبل از آن روندی کاهشی داشت، به علت فقدان و کمبود عرضه‌ی کار از جانب دولت و بخش خصوصی صورت گرفت، که در نتیجه در ۱۳۷۰ به حد اکثر خود که ۴۲ درصد کل مشاغل باشد بالغ گشت.

روند کاهشی مشاغل خانوادگی و فامیلی

۱-۲. وضعیت شغلی: براساس نتایج سرشماری‌های انجام شده در ایران تحولات وضع شغلی و فعالیتی افراد ۱۰-۱۹ سال به شرح جدول زیر بوده است.

مشخص است که درصد اشتغال و فعالیت به جمعیت در گروه‌های مورد مطالعه در طول زمان روندی کاهشی داشته است (به غیر از افزایش اندک ۱۳۴۵ در گروه سنی ۱۰-۱۴). این تحول برای کودکان زیر ۱۵ سال سریع‌تر اتفاق افتاده است، به‌طوری که در ۱۳۷۵ نسبت شاغلین این گروه ۶/۵ برابر کم‌تر از این نسبت در ۱۳۳۵ است.

البته تعداد مطلق شاغلین تغییر چندانی نکرده است و برای گروه سنی ۱۰-۱۴ سال از ۳۴۴ هزار نفر در ۱۳۳۵ به حدود ۲۶۵ هزار نفر در ۱۳۷۵ کاهش یافته است. و برای گروه سنی ۱۵-۱۹ سال از ۶۱۳ هزار نفر در ۱۳۳۵ به ۱۱۸۱ هزار نفر در ۱۳۷۵ افزایش نفر افزایش یافته است.

۱-۳. وضعیت آموزشی: از آن‌جا که ارتباط مستقیمی میان وضعیت آموزشی و تحصیلی افراد ۱۰-۱۹ سال با وضعیت اشتغال آنان وجود دارد، لذا با افزایش دانش‌آموزان و نسبت باسوادان این گروه سنی، انتظار می‌رود که از سهم شاغلین آن‌ها کاسته شود.

۲. متغیرهای شغلی

در واقع یکی از مهم‌ترین متغیرهای کلان اجتماعی که ارتباط محکمی با تحول شغلی

یکی از شاخص‌های مهم برای شناخت تحولات اجتماعی و نیز وضعیت برابری و نابرابری اجتماعی، چگونگی وضعیت اشتغال کودکان و نوجوانان یک جامعه است. طبقاً به میزانی که این گروه سنی درگیر شغل و کسب درآمد برای تأمین خانواده و خود باشند، امکان کم‌تری برای آموزش و تحصیل و آماده شدن برای ورود به یک جامعه‌ی توسعه یافته را خواهند داشت.

در صورتی که روند تحولات اشتغال و فعالیت کودکان در ایران به‌طور طولی و طی چهار دهه‌ی اخیر بررسی و تغییرات آن با متغیرهای عمده‌ی جمعیتی، شغلی و شاخص‌های توسعه بررسی گردد، در این صورت به درک بهتری از این پدیده در ایران نایل خواهیم شد.

۱. وضعیت جمعیتی، شغلی و آموزشی افراد ۱۰-۱۹ سال

۱-۱. وضعیت جمعیتی: با توجه به رقم بالای رشد جمعیت در ایران، تعداد افراد گروه مورد مطالعه طی دوره‌ی مورد بررسی به شدت افزایش یافت و به حدود ۵ برابر رسید. و گرچه طی سال‌های اخیر رشد جمعیت کنترل و کم شده است، لیکن تأثیر این کاهش در جمعیت ۱۰-۱۹ سال طی دهه‌ی آینده به بعد نمایان خواهد شد، و در نتیجه روند سریع افزایش جمعیت این گروه هم‌چنان تا آن زمان ادامه خواهد یافت.

جمعیت افراد ۱۰-۱۹ (۱۳۷۵ - ۱۳۷۵)

گروه سنی	سال	۱۳۳۵	۱۳۴۵	۱۳۵۵	۱۳۶۵	۱۳۷۰	۱۳۷۵
۱۰-۱۴	سال	۱۸۲۲	۳۰۹۸	۴۳۰۳	۵۹۰۳	۷۵۲۷	۹۰۸۱
۱۵-۱۹	سال	۱۴۲۰	۲۱۸۱	۳۶۰۰	۵۱۹۲	۵۹۰۹	۷۱۱۶
۱۰-۱۹	سال	۳۲۲۲	۵۲۷۹	۷۹۰۳	۱۱۰۹۵	۱۳۴۵۶	۱۶۱۹۷
شاخص		(۱۰۰)	(۱۶۳)	(۲۴۴)	(۳۴۲)	(۴۱۵)	(۵۰۰)

روند تحولات وضعیت شغلی افراد ۱۹-۱۰ سال (۱۳۳۵ - ۷۵)

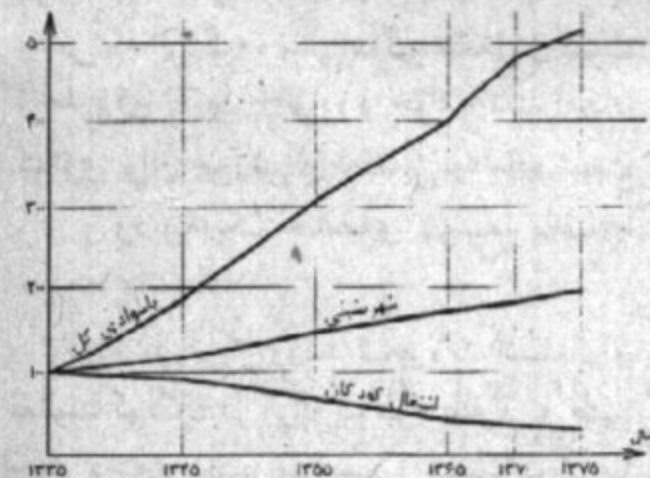
وضعیت شغلی	سال	۱۳۳۵	۱۳۴۵	۱۳۵۵	۱۳۶۵	۱۳۷۰	۱۳۷۵
درصد شاغلین به جمعیت							
۱۴-۱۰		۱۸/۹	۲۰/۷	۱۱/۹	۴/۸	۳/۵	۲/۹
۱۹-۱۵		۲۳/۲	۳۵/۳	۲۹/۳	۲۱/۱	۱۹/۸	۱۶/۶
۱۹-۱۰		۲۹/۵	۲۶/۷	۱۹/۸	۱۲/۴	۱۰/۶	۸/۹
درصد فعالیت به جمعیت							
۱۴-۱۰		۱۹/۷	۲۵/۰	۱۴/۸	۸/۱	۵/۴	۴/۱
۱۹-۱۵		۴۶/۴	۴۰/۷	۳۴/۷	۳۰/۴	۲۷/۳	۱۷/۱
۱۹-۱۰		۳۱/۴	۳۱/۴	۲۳/۳	۱۸/۵	۱۵/۰	۹/۸

۵-۲. اشتغال کودکان و شهرنشینی و

درصد باسوادی در ایران: رابطه میان اشتغال کودکان با شهرنشینی و نسبت کل باسوادی همانند رابطه میان آن با سوادی کودکان است. با این تفاوت که افزایش شهرنشینی و باسوادی در جامعه سبب افزایش بهره‌وری و بالا رفتن ارزش افزوده‌ی کار می‌شود که این امر نیاز به کارر کودک را برای تأمین معاش کم می‌کند.

۵-۳. اشتغال کودکان و درآمد

سرانه: بدون شک مهم‌ترین عامل مؤثر بر سطح اشتغال کودکان درآمد سرانه است که با افزایش آن از میزان اشتغال کودکان و نوجوانان کاسته می‌شود. علت این امر نیز روشن است،



رابطه بین شاخص اشتغال افراد ۱۰-۱۹ سال با شاخص شهرنشینی و باسوادی کل (۱۳۷۵-۱۳۳۵)

۴-۱. شهرنشینی: درصد شهرنشینی در ایران طی دوره‌ی مورد مطالعه، حدود دو برابر شده است و ایران از یک جامعه‌ی روستایی به یک جامعه‌ی شهری تبدیل شده است.

۴-۲. سوادی: در کنار شهرنشینی، جامعه‌ی ایران، طی دوره‌ی مورد بررسی از لحاظ تعداد و نسبت افراد باسوادی نیز تحولات جدی داشته است. و نسبت باسوادیان به کل جمعیت بالای ۶ سال، از حدود ۱۵ درصد در ۱۳۳۵، به حدود ۸۰ درصد در ۱۳۷۵ رسیده است.

۴-۳. درآمد سرانه: برخلاف متغیرهای قبلی که روند رو به رشد و ثابتی داشته‌اند، روند درآمد سرانه، به علل مختلف از جمله وابستگی به نفت و بروز انقلاب و جنگ روند ثابتی نداشته است و در مقاطعی کاهش یافته است.

۵. رابطه‌ی اشتغال و فعالیت کودکان و متغیرهای کلان

۵-۱. اشتغال و آموزش کودکان: در

حقیقت شاید نتوان میان آموزش و اشتغال کودکان یک رابطه‌ی علت و معلولی برقرار کرد، زیرا بهتر است که تصور نمود هر دو مورد، تابع متغیرهای کلان دیگری، از جمله سطح درآمد و شهرنشینی هستند. با این حال به سوازیات افزایش باسوادی در افراد ۱۰ - ۱۹ سال از سهم شاغلین آن‌ها کاسته می‌شود.

درصد باسوادیان ۱۹ - ۱۰ سال (۱۳۳۵ - ۷۵)

گروه سنی	سال	۱۳۳۵	۱۳۴۵	۱۳۵۵	۱۳۶۵	۱۳۷۰	۱۳۷۵
۱۴-۱۰		۲۳/۵	۵۱/۰	۷۴/۰	۸۵/۱	۹۳/۵	۹۶/۲
۱۹-۱۵		۲۲/۲	۴۰/۹	۶۱/۰	۷۸/۲	۸۹/۳	۹۴/۴

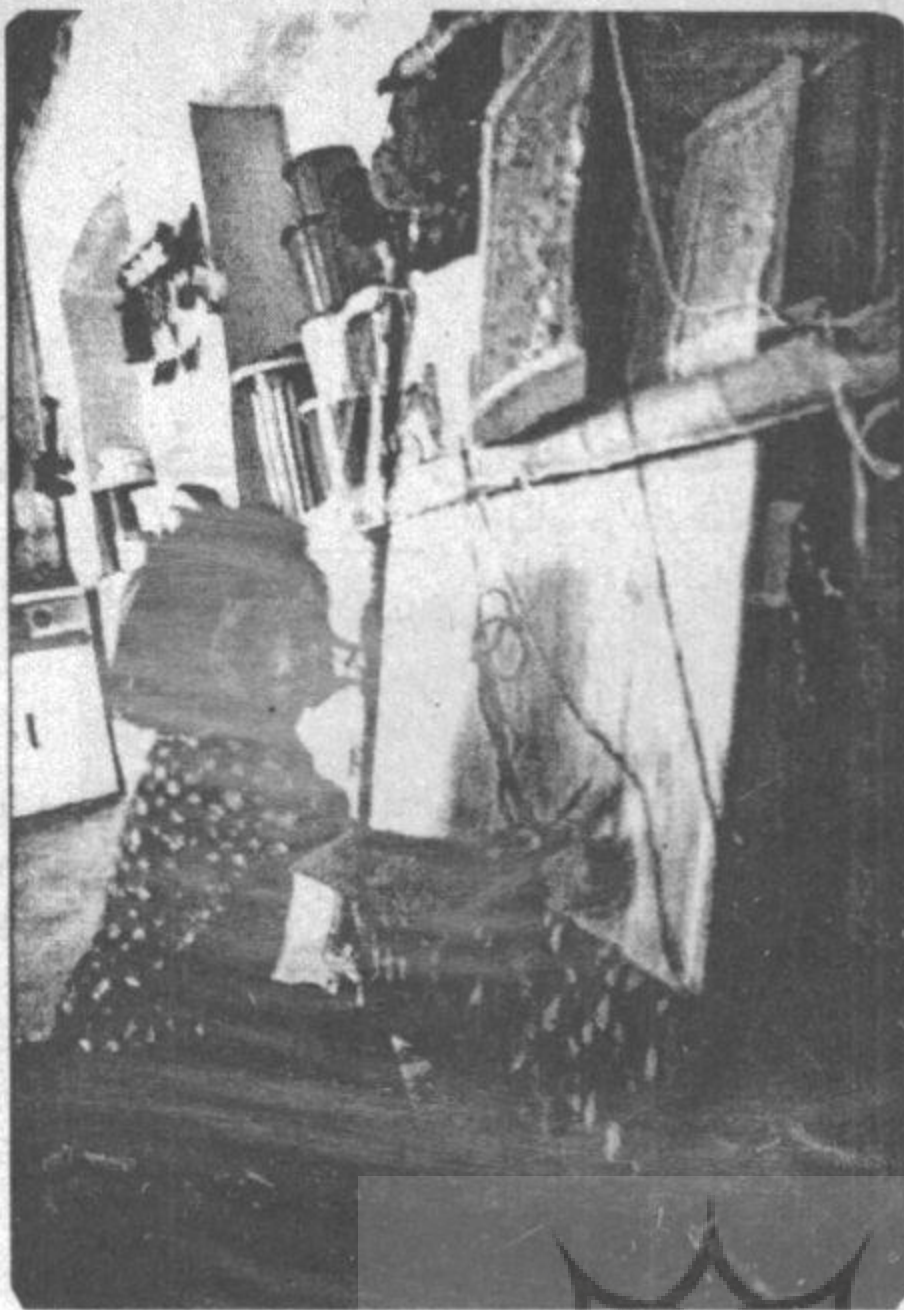
تحولات وضعیت شغلی در ایران (۱۳۳۵ - ۷۵)

وضع شغلی	سال	۱۳۳۵	۱۳۴۵	۱۳۵۵	۱۳۶۵	۱۳۷۰	۱۳۷۵
بخش عمومی		۷/۶	۹/۳	۱۹/۰	۳۱/۴	۳۳/۲	۲۹/۲
بخش خصوصی		۹۲/۴	۹۰/۷	۸۱/۰	۶۸/۶	۶۶/۸	۷۰/۸
مزد و حقوق بگیر		۳۸/۰	۳۷/۰	۳۴/۹	۱۷/۰	۱۷/۹	۲۲/۴
کارکن مستقل		۴۱/۲	۳۷/۴	۳۱/۹	۳۹/۹	۴۱/۶	۳۵/۷
مشاغل خانوادگی		۱۰/۱	۹/۹	۱۱/۶	۴/۴	۲/۶	۵/۵

چرا که کارکرد اصلی اشتغال، تأمین درآمد است. اگر درآمد کم باشد، طبعاً افراد بیش‌تری از خانوار از جمله کودکان باید برای تأمین معیشت کار کنند، ولی اگر درآمد کافی باشد، این افراد و از جمله کودکان می‌توانند به امور دیگر مثلاً تحصیل بپردازند.

داده‌های آماری نشان می‌دهد که درآمد سرانه طی دوره‌ی مورد بررسی به شدت افزایش یافته است و اگر توجه کنیم که سطح فعالیت نیز ۲۰ درصد کاهش داشته است، افزایش بهره‌وری نیروی انسانی طی دوره‌ی مذکور روشن‌تر خواهد شد. افزایشی که خانوار را از درآمد حاصل از اشتغال کودکان، بی‌نیاز کرده است.

ممکن است این پرسش پیش آید که چرا با کاهش درآمد سرانه طی دوره‌ی ۱۳۳۵ - ۱۳۶۵ بر اشتغال کودکان افزوده نشده است. برای پاسخ به این امر باید گفت که عوامل دیگر از جمله انتظارات بوجود آمده، مسأله‌ی شهرنشینی، و تقاضای روز افزون برای آموزش مانع این امر شده است، ضمن این‌که مصرف



خانوارها در این دوره به اندازه‌ی درآمد کاهش نداشته است.

۵-۴. اشتغال کودکان و جوانی جمعیت

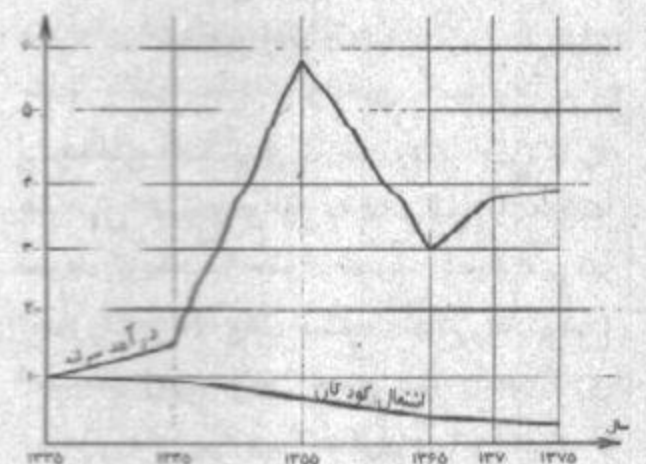
و بعد خانوار: گرچه در تحلیل رگرسیونی تغییرات اشتغال کودکان در استان‌های کشوره رابطه‌ی معناداری میان این متغیر با بُعد خانوار و جوانی جمعیت مشاهده می‌شد، لیکن به علت عدم تغییرات سریع در این دو شاخص در کل کشور و طی دوره‌ی زمانی مورد مطالعه، قاعدتاً نمی‌توان مشخص میان آن‌ها برقرار کرد، مگر آن‌که ارقام سال‌های متعددی در دست باشد تا از طریق تحلیل رگرسیونی بتوان چنین رابطه‌ای را - در صورت وجود - نشان داد.

۵-۵. اشتغال کودکان و ساختار شغلی:

۵/۵/۱. اشتغال کودکان و سهم بخش عمومی: به‌طور کلی اشتغال کودکان به دلایل متعددی متأثر از ساختار اشتغال است. از جمله با افزایش سهم بخش عمومی و نیز توسعه مزد و حقوق‌بگیری بخش خصوصی در چهارچوب قانون کار و بیمه‌ی اجتماعی در کنار کاهش بخش مشاغل غیررسمی از جمله کارکنان خانوادگی، از حجم و سهم اشتغال کودکان کاسته خواهد شد.

۵/۵/۲. اشتغال کودکان و درصد فعالیت کلی: در ابتدای مراحل توسعه و رشد سریع درآمد، از فعالیت کل کم می‌شود. یکی از علل این امر کاهش تعداد کودکان شاغل است. ولی در مراحل پیشرفته‌ی بعدی، علی‌رغم کاهش تعداد شاغلین کودک بر میزان فعالیت افزوده خواهد شد. این امر ناشی از ورود زنان به عرصه‌ی کار و نیز کاهش ابعاد خانوار است.

به نظر می‌رسد که ایران مرحله‌ی اول را تقریباً تمام کرده است و احتمالاً در ابتدای راه مرحله‌ی دوم می‌باشد.



منبع: جدول شاخص اشتغال کودکان و جوانان، مرکز آمار ایران، ۱۳۷۵، ۱۳۶۵، ۱۳۵۵، ۱۳۴۵، ۱۳۳۵

بیش‌تر از پسران در مقایسه با مردان است، قالی‌بافی یکی از اصلی‌ترین زمینه‌های جذب فعالیت کودکان، به‌ویژه دختران برای اشتغال است.

مهم‌ترین عامل تأثیرگذار بر تفاوت‌های منطقه‌ای میزان اشتغال کودکان در ایران سطح اشتغال افراد بزرگسال است و طبعاً با افزایش اشتغال گروه بزرگسالان، نیاز به اشتغال کودکان از میان می‌رود. هم‌چنین ساختار شغلی غیررسمی و خانوادگی زمینه‌ساز اشتغال این گروه سنی است.

به نظر می‌رسد که جامعه‌ی ایران به دلیل کاهش رشد جمعیت و ورود زنان به عرصه‌ی کار و تعمیم هر چه بیشتر آموزش در آینده‌ای نزدیک بی‌نیاز از اشتغال کودکان شده و نسبت شاغلین این گروه به جمعیت به حداقل برسد. \diamond

پی‌نوشت

۱. سرشماری ۱۳۳۵، مرکز آمار ایران.
۲. سرشماری ۱۳۴۵، مرکز آمار ایران.
۳. سرشماری ۱۳۵۵، مرکز آمار ایران.
۴. سرشماری ۱۳۶۵، مرکز آمار ایران.
۵. سرشماری ۱۳۷۰، مرکز آمار ایران.
۶. سرشماری ۱۳۷۵، مرکز آمار ایران.
۷. حساب‌های ملی ایران (۱۳۳۸-۱۳۵۶) بانک مرکزی ایران.
۸. حساب‌های ملی ایران (۱۳۳۵-۱۳۶۹) بانک مرکزی ایران.
۹. گزارش اقتصادی و نراژنامه‌ی بانک مرکزی سال ۱۳۷۲.

۵/۵/۳. اشتغال کودکان و بخش‌های عمده فعالیت: شاخص اشتغال کودکان با شاخص سهم بخش‌های عمده‌ی فعالیت در کل اشتغال، رابطه‌ی نزدیکی دارد. بدین معنا که با توسعه و رشد اقتصادی، سهم بخش کشاورزی در کل اشتغال کم می‌شود. و چون رشد و توسعه سبب افزایش بهره‌وری و بی‌نیازی از کار کودک می‌شود، در نتیجه به موزات کاهش سهم بخش کشاورزی، اشتغال کودکان نیز کم می‌شود. از طرف دیگر، کاسته شدن سهم بخش کشاورزی در کل اشتغال به معنای محدود شدن زمینه‌ی فعالیت و کار کودکان است، زیرا کودکان در بخش غیررسمی و خانوادگی پیش‌تر شاغل خواهند شد و کشاورزی به نسبت صنعت و خدمات زمینه‌ی بیش‌تری برای کار کودکان فراهم می‌کند.

نتیجه‌گیری

به‌طور کلی می‌توان گفت که اشتغال کودکان و نوجوانان در ایران طی چند دهه‌ی اخیر کاهش چشمگیری داشته است، حتا در شرایطی که درآمد سرانه بنا به علل مختلف کاهش یافته است، اشتغال آنان افزایش نیافته است.

توزیع فعالیت‌های کودکان عموماً در بخش‌های غیررسمی و کارکنان خانوادگی است. و سهم کودکان و نوجوانان دختر در مقایسه با زنان بزرگسال از اشتغال کودکان