

# شماره هفت

بفلم : دکتر محمد معین

(۵)

و هفت پیکر نظامی  
I - اهمیت عدد هفت

۷ = هفت در ابئیه و آثار

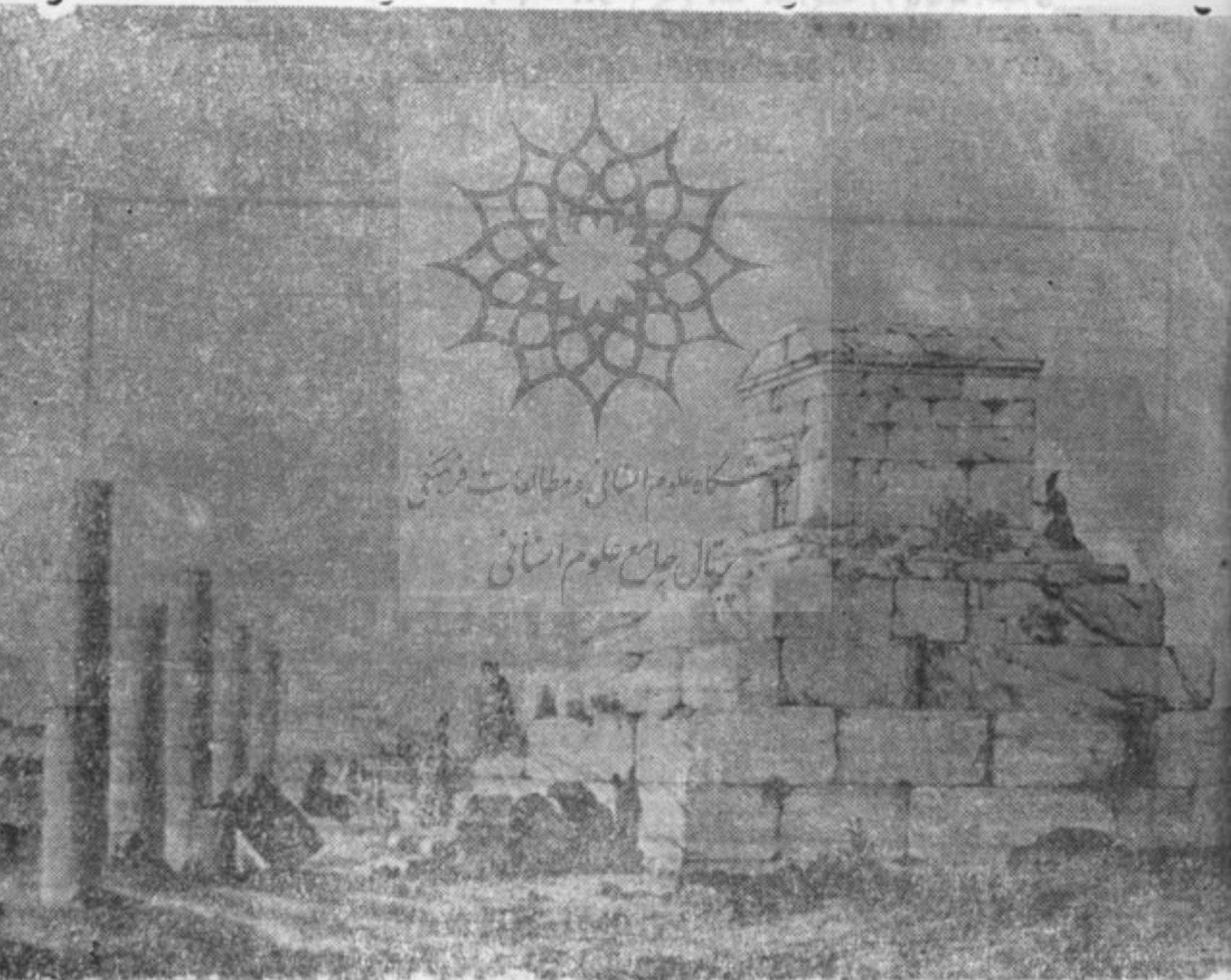
ها را چنان رنگ آمیزی کردند . (۲)

آرامگاه کوروش (۳) که اهل  
محل آنرا قبر مادر سلیمان نامند،  
در پاسارگاد (پارسه گرد) مشهد

آرامگاه  
کوروش

مرغاب واقع است . این ساختمان بر صفا ای از سنگ  
شبه بومر دارای شش بله قرار گرفته است و اطراف  
کوچک روی این پایه ساخته اند . هر طبقه علیی کوچکتر

کنگره های دیوار اول (بیرونی) سفید بود ، دومی  
سیاه ، سومی سرخ تند (ارغوانی) ، چهارمی آبی ،  
پنجمین سرخ نارنجی ، ششمین سفید و هفتمین زردین (۱)  
این نوع رنگ آمیزی را - چنانکه در بالا  
گذشت - در بابل از علامات سیارات سببه میدانستند  
و برج معبد معروف (بیرس نرود) در بابل باین  
رنگها ملون بود ولی در هگمتانه بر حسب تقاید حصار



آرامگاه کوروش

(۱) Histoire d'Hérodote, traduction de Larcher. Paris. Tome premier, p.61-62.

(۲) ایران باستان. پیرنیا. جلد اول ص ۱۷۶-۱۷۷ و پشتهها. بوردادود. جلد اول ص ۷۵.

(۳) در این امر همه دانشمندان اتفاق دارند ، جز دیولا فوا Dieulafoy که آنرا مقبره «کاسان دان» زن

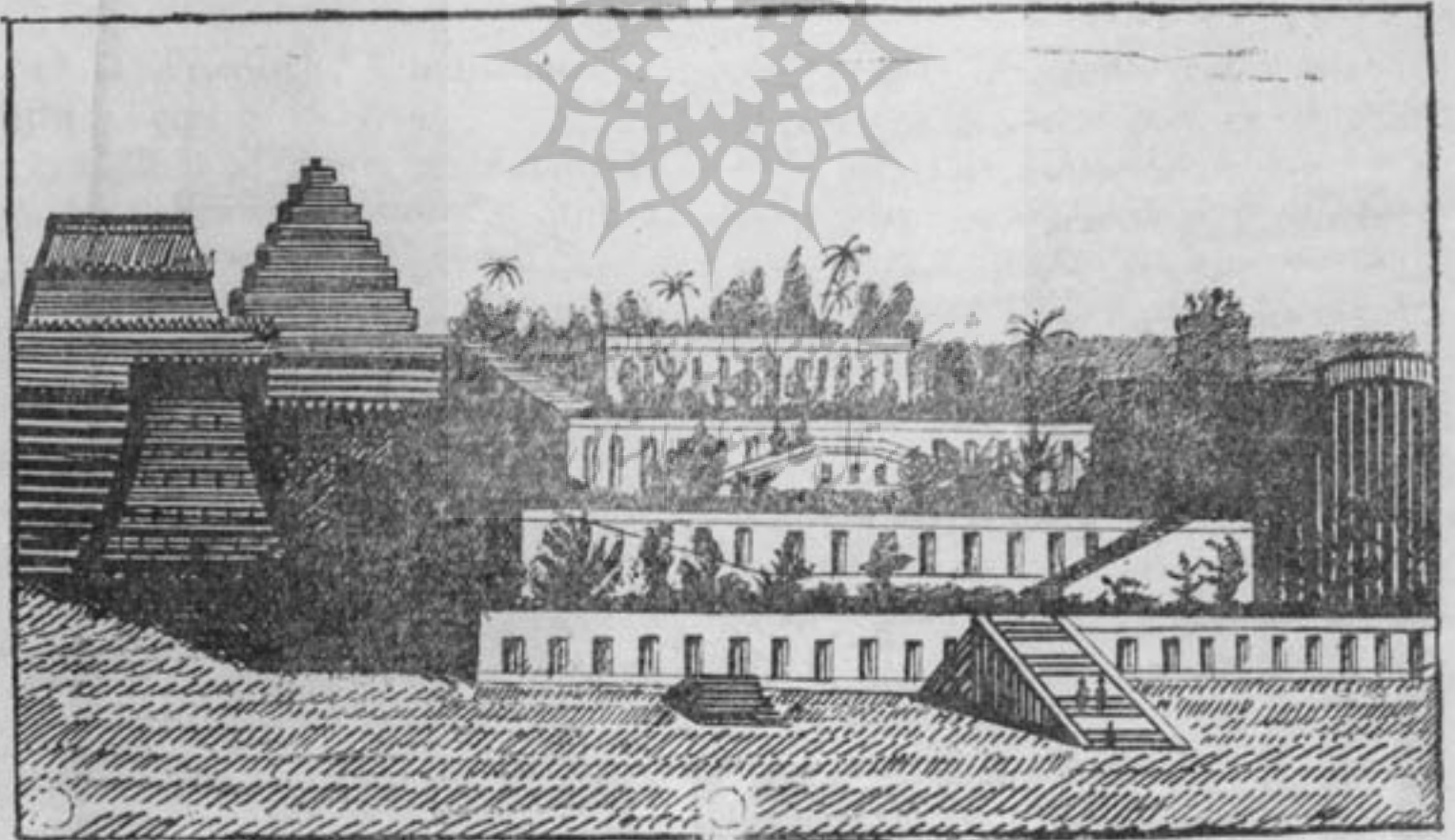
مصنوع که بهیات تبه های طبیعی مینمود، بساخت از آنرو که منشاء سمیرامیس کشوری کوهستانی بود این باغها از جمله عجایب سبعة عالم محسوب میگردد (۵) و دارای سطحه هائی بود که بستون تکیه داشت و روی آن باهزینه بسیار، درختان بلند نایاب باغها را جاداده بودند (۶). بقول هرودتس باغهای معلق، مربع شکل بود و بواسطه طاقها تخمیناً با اندازه ۷۵ قدم از سطح زمین ارتفاع داشت. طول هر یک از جوانب آنها ۴۰۰ گام بود و در سطح آنها همه نوع درختان بزرگ و گیاهان خوش منظر کاشته بودند و بعضی درختان آن تناور گردیده قطرشان بدوازده گام میرسید (۷). یکی از چیزهای شایان توجه خرابه های بابل، درختی کهن سال است که در صد قدمی مغرب محلی که مجسمه شیر را یافته اند، دیده شده. این درخت که کیل Keppel تصویر آنرا منتشر کرده، گویند یکی از بقایای درختان حدائق معلقه است و آن بعقیده اینورث Ainworth از انواع اثل (شوره گر) tamarix orientalis میباشد. (۸)

از طبقه سفلی است و بدین ترتیب پایه مزبور از هر طرف پله هائی بوجود آورده است. بنا بر این اطاق مذکور در طبقه هفتم است. بقول آب بیان (۱) نعلش بلسان شده کوروش را روی لوحه بزرگی از زر قرار داده و جامه های گرانبهای او را روی میزی زرین نهاده، یابد یوارها آویخته بودند. (۲)

حدائق معلقه بابل

دسته ای از اتاقها که بشکل تل های مربع میباشد تقریباً وسط توده عظیم تبه هائی که از شمال بجنوب، قرار دارند طول ساحل شرقی فرات را فرا گرفته است. این خرابه ها از آن شهر باستانی بابل و قصر بصر و مرود در همین محل واقع است. حدائق معلقه (۳) مشهور متصل بقصر شاهی بوده است (۴).

حدائق مزبور منسوب به نبوکد نصر (بخت نصر) دوم (۶۰۴ - ۵۶۲ ق م) است و گویند وی باغها را برای زن خود سمیرامیس Sémiramis بر تبه های



طرح حدائق معلقه (جهان. تالیف هوفر)

- (۱) مورخ یونانی قرن دوم میلادی که تاریخ روم را تألیف کرده است.
- (۲) ایران باستان. جلد دوم ص ۱۵۶۳ و ۱۵۶۴ و پشتها جلد اول ص ۷۶.
- (۳) Jardins Suspendus (۴) کتاب دانیال IV؛ ۱. (۵) قاموس کتاب مقدس. ها کس. ترجمه فارسی ص ۸۷۲. (۶) تاریخ ملل شرق و یونان ص ۷۵. (۷) قاموس کتاب مقدس ص ۱۵۱-۱۵۲.
- (۸) M. Ferd. Hofer, L'univers, p.232-233

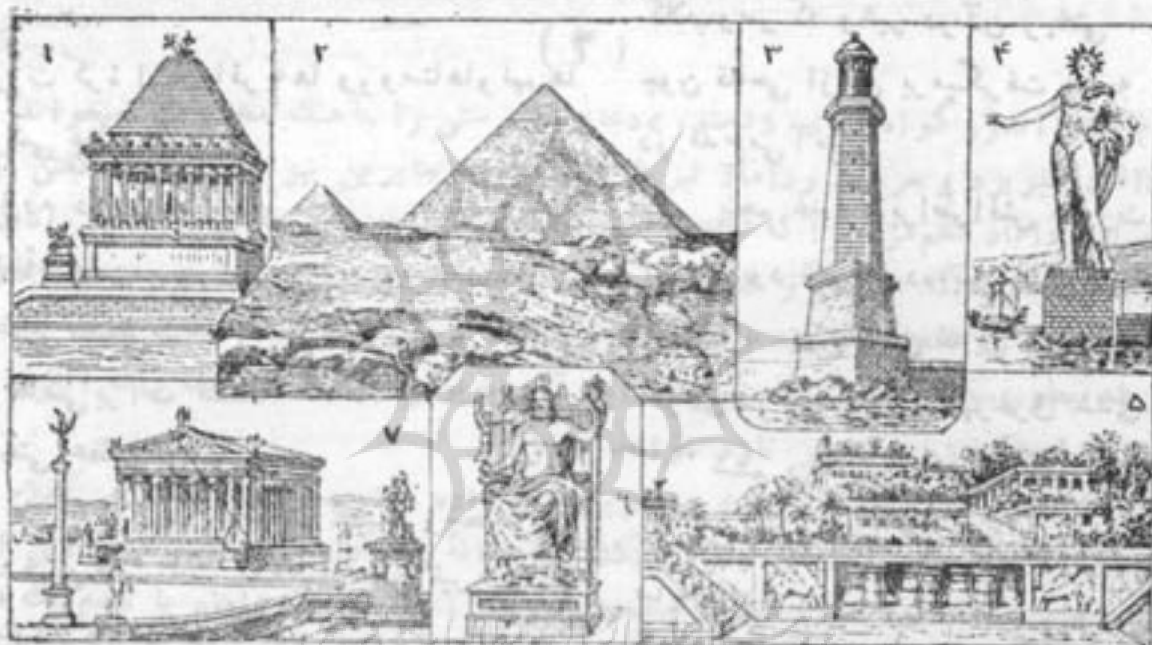
- آنها در رساله منسوب بفلون یزانی (۲) آمده است.  
عجایب سبعة طبق روایت معروف عبارتند از :  
۱- آرامگاه مجلل پادشاه کاری (۳) (۳۷۷ -  
۳۵۳ ق.م) در هالیکارناس (۴)  
۲- اهرام مصر و بویژه هرم کتوپس (۵)، فرعون  
مصر (از سلسله چهارم فرانسه)  
۳- مناره اسکندریه (۶)  
۴- مجسمه عظیم رُدس (۷) که بیکر افولون (۸)  
را مینمود.



از بقایای درختان حدائق مملکه (جهان. تألیف هوفر)

- ۵- حدائق معلقة سیرامیس در بابل  
۶- مجسمه زاوش الیبی (۹) در النیبا (۱۰) که  
بدست فیدیا (۱۱) ساخته شده بود.  
۷- معبد ارتیس یا دیان (۱۲) در افسس (۱۳)

عجایب سبعة عالم  
هفت بنای شکفت آور در جهان قدیم،  
جلب توجه عموم کرده بنام عجایب  
سبعة عالم (۱) خوانده شده و شرح



عجایب سبعة عالم : ۱ - آرامگاه موصل در هالیکارناس ۲ - هرم کتوپس ۳ - مناره اسکندریه  
۴ - مجسمه رُدس ۵ - حدائق معلقة بابل ۶ - مجسمه زاوش الیبی در النیبا ۷ - معبد دیان در افسس

Les Sept Merveilles du Monde (۱)

Philo de Byzance, *De Septem orbis miraculis* (۲)

Pyramide de Chéops. (۵) Halicarnasse. (۴) Cari (۳)

Phare d'Alexandrie (۶) آئینه اسکندری در ادبیات پارسی ظاهراً اشاره بدانست. رجوع

شود : لغت نامه دهخدا : آئینه سکندری. Colosse de Rhodes (۷) رُدس نام جزیره ای

واقع در ساحل غربی اناطولی است و مجسمه مذکور در مدخل خلیج آن نهاده است.

(۸) Apollon رب النوع روشنائی و هنرها و مغنیات نزد یونانیان و رومیان .

(۹) Olympien (رومیان Zeus (Jupiter

(۱۰) Olympie ناحیای از پلوپونز یونان (الید) است که بازبهای الیبی آنجا صورت میگرفت.

(۱۱) Phidias بزرگترین مجسمه ساز یونان قدیم متولد در آئینه (آتن) و متوفی در حدود ۴۳۱ ق.م.

(۱۲) یونانیان Artémis (= رومیان Diane)

(۱۳) Ephèse شهر قدیم ایونیه واقع در ساحل دریای اژه .

هفت طلسم ساخته بودند که فهم عقلا بدان راه نبرد :  
اول صورت بطی بود از سنگ بر لب حوضی که بیرون  
شهر ساخته که چون بیگانه قصد در آمدن آن شهر کردی  
آن بط بانگ بر آوردی و شهر بان از حال وی متعجب  
شدندی .

دوم طبلی که هر کس را چیزی گم شدی دست بر  
آن طبل زدی آواز بر آمدی و زدر را نشان دادی .  
سیم آینه که هر کس را دوستی در سفر بودی و از  
حال او خبر نداشتی در هر سال یکروز معین در او  
نگریستی بر حال آن غریب مطلع شدی .

چهارم حوضی که در سال یکروز نمرود بر کنارش  
طرح جشن انداختی و هر کس از مشروبات مثل خمر و  
کلاب و سرکه و شیر در آن ریختی ، همه مخلوط شدی  
چون قدحی از آن بر میگرفت هر چه انداخته بود همان  
در قدح می آمد .

پنجم غدیری بر اطرافش صورت بلادی که در حکم  
نمرود بود نقش کرده ، پس اهالی هر بلده ای که نافرمانی  
میکردند چون از آن غدیر بر صورت آن بلده روانه  
کردی در آن سال آن شهر غرق شدی .

ششم درختی بر سر بارگاه نمرود نشانه بودند  
که از بس و بیش هر قدر مردم جمع شدندی همه را  
سایه دادی .  
هفتم صورتی بود از سنگ بیرون شهر ساخته بودند  
که مانع در آمدن حیات و عقارب و بشه و کیک بود .

و با وجود این چنین حکما و آن همه تسلط و دولتی  
که بغصب گرد آورده بود چون سخط جباری نازل  
گردید با پشه ای بر نیامد و بزخم آن هلاک گردید .

نویسندگان در فهرست نامهای این هفت اختلاف  
دارند : گاه اسکلیپوس اپیادور (۱) و گاه آتنای  
فیدپاس و زمانی افولون دلوس (۲) و وقتی  
قلعه قدیم روم (۳) و هنگامی معبد آدرین (۴)  
در سیزیک (۵) و گاه بیت المقدس و غیره را نام  
برده اند (۶)

بعضی مورخان «بابل» را از عجایب هفتگانه  
جهان شمرده اند (۷) و برخی نیز حصارهای بابل را  
در ردیف حدایق معلقه از عجایب سبعة دانسته اند (۶) .  
در روایات اسلامی آمده است که خلیفه نانی  
از دهقان فلوجه پرسید : عجایب بلاد شما چیست ؟  
دهقان گفت : بابل عبارت از هفت شهر بوده و در  
هر شهری اعجوبه ای که در دیگری یافت نمیشده  
است :

۱- صورت کره ارض باقریه ها و روستاها و نهرها

۲- حوضی عظیم

۳- طبل دم دروازه

۴- آئینه آهنین

۵- مرغابی مسین

۶- دو قاضی بر آب نشسته

۷- درختی عظیم از مس

و برای هر يك از آنها خاصیتی عجیب و سحر آمیز  
برشمرده (۸) . همین هفت است که محمد حسین تبریزی در  
برهان قاطع بعنوان «هفت شهر طلسم نمرود» با شرحی  
یاد کرده چنین شرح دهد :

طلسم آب ، طلسم حوض ، طبل ، آینه ، بت منادی بر  
مناره ، بر روی آب رفتن ، درخت سایه گستر ،  
امیر شیرعلی خان لودی در تذکره مرآة الغیال بنقل از تفسیر  
بحرالمواج آورده (۹) : « حکما در تختگاه نمرود

(۱) Asklépios d'Épiadaure النوع پزشکی نزد یونانیانست و اپیادور شهر است در  
یونان قدیم (ارگلید) . واقع در ساحل خلیج سارنیک Saronique .

(۲) Apollon de Délos دلوس کوچکترین جزیره مجمع الجزایر یونان است .

(۳) Le Capitole de Rome (۴) Adrien (۵) Cyzique شهر قدیم آسیای صغیر

واقع در کنار درجای مرمره . (۶) Nouveau Larousse Illustré: Merveille .

(۷) ناموس کتاب مقدس ص ۱۵۱ . (۸) رجوع شود : مرآت البلدان جلد اول ص ۱۲۶-۱۲۷ .

(۹) تذکره مرآة الغیال چاپ ببنی ص ۲۸۷ .