

● در کشور تضادها، مهمانسراها  
قفل و کلید ندارد

● از این صحرای مرگبار، ماده زنده  
کننده نباتات به تمام جهان صادر میشود

● «ماژلان» در کنارهای شیلی  
اقیانوس آرام را «کشف» کرد

نوشته: کیپروس

مجله: ناسیونال جغرافیک  
فوریه ۱۹۶۰  
جلد ۱۱۷ شماره ۲

ترجمه: ماه ملک بهار

«سیاحانی که به شیلی میروند، خشکترین بیابانها؛ پریشمترین گواستفندان،  
«زیباترین دریاچهها و با محبتترین مردم دنیا را خواهند یافت»

سرمین

لویسالی

سکل

آسمان آبری بود و باران مانند  
همه روزهای هفته میبارید. من که سراپا  
خسین شده بودم در گوشه میدان «والدیویا»  
در قلب بهترین و زیباترین نقطه شیلی  
بنام «ناحیه دریاچهها» ایستاده بودم و  
فکر میکردم روزم را چگونه بگذرانم.  
ناگهان دو چرخه سواری جلو پایم  
ایستاد و با انگلیسی گفت: «بیابالا»  
من از این دعوت بدون مقدمه  
مضطرب شدم و تا خواستم پرسش کنم  
میروند و چرا مرا دعوت میکنند، متوجه  
تبسم دوستانه او شدم و بر اثر دیدن این  
تبسم بدون هیچ پرسشی پشت دو چرخه اش

پایم ایستاد و مرا با انگلیسی  
در طول راه خودتی را معرفی کرد:  
«زویرتو کوزاله» دانشجوی دانشگاه  
«استرال». بعد گفت که خیال میکنم  
شما از آمریکای شمالی آمدهاید و بهمین  
دلیل ما یلم شهر را تماشا کنید. من تصمیم  
گرفتم در این سیر و تماشا راهنمای شما  
باشم. همانروز ناهار مرا بمنزل خود  
برد.

گرچه این اولین برخورد من با یکی  
از اهالی شیلی بود ولی رفتار او نمودار  
روحیه افراد شیلی بود زیرا در طی اقامت  
خود در شیلی چندین بار با مردمی بسموییت  
وصفای او مواجه شدم و یقین دارم که در  
سراسر کیتی به گرمی و سموییت اهالی  
شیلی مردمی وجود نخواهند داشت.

و این مطلب را در سفرهای متعدد خود  
بگرد جهان درک کرده ام. من اهالی شیلی را  
سمویترین و دوست داشتنیترین افراد  
روی زمین دیدم.

درست یکسال پیش به شیلی رفتم  
و سراسر این کشور را لویسالی شکل را از  
صحرای «آناکاما» در شمال تا جلگه  
های سرسبز و پرچمن «پاتاگونیا»  
ورق بزنید

صفحه ۷۹





# THE NATIONAL GEOGRAPHIC

Exploring the Drowned City of Port Royal 131

MARION CLAYTON LINK  
Photographs by LUIS MARDEN

Secrets of a buccannery city tumbled into the sea by an earthquake 2 1/2 centuries ago are bared by the Geographic-Smithsonian-Link Expedition

Chile, the Long and Narrow Land 185

KIP ROSS

South America Atlas Map Shows New Cities, Roads, Oil Riches 237

Lincoln, Man of Steel and Velvet 239

CARL SANDBURG

Our Land Through Lincoln's Eyes 243

CAROLYN BEHRETT PATTERSON  
Photographs by W. D. VAUGHN

My Life With Africa's Little People 278

ANNE EISNER PUTNAM



With 147 illustrations,  
100 in color

5800 A YEAR

110 D A COPY

آنستکه از وجود سرخ پوستانیکه در سایر کشته‌های امریکای جنوبی زندگی میکنند رسالتها گو و تمام شیلی اثری دیده نمیشود و باا گردیده شده بندرت است.

**ناهار مردم شیلی مفصل و طولانی است**

من هرگز به سبک غذا خوردن مردم سانتیاگو عادت نکردم. آنها هر صبح سبانه مفصل خود را صرف میکنند و دنبال کار میروند، ولی هنگام ظهر مثل ما امریکائیا با عجله برای خوردن نهار و باز گشت بکار میروند. زیرا از ظهر همه جا تعطیل میشود: مغازه‌ها، ادارات، پنجاهها همه بسته میشود و مردم بخانه های خود میروند و پس از صرف یک ناهار مفصل و کامل تا عصر استراحت میکنند و عصر دوباره کارها شروع میشود و شهر به جنبش می افتد. و چون ناهار مفصل خورده اند شام را هم خیلی دیر میخورند. و معمولاً هنگام غذا شراب سفید یا قرمز مینوشند. یکی از دوستان شیلی من میگفت: تفاوت بین ما و شما امریکائیا اینست که شما بین ساعات کار غذا میخورید، در حالیکه ما بین ساعات غذا کار میکنیم!!

### گله‌داری

دوستان من توصیه کردند که دیداری از «ماژلان» یعنی جنوبی ترین نقطه شیلی بکنم. این جنوبی ترین منطقه امریکای جنوبی مثل انگشت شکسته ای با بهیای یخ بسته اقیانوس چسبیده است. در این نقطه وحشی ترین پادهای دنیا میوزد و درختان رادر هم می بینند و گیاه ها را روی زمین می کشاند. در همین جاتنگه

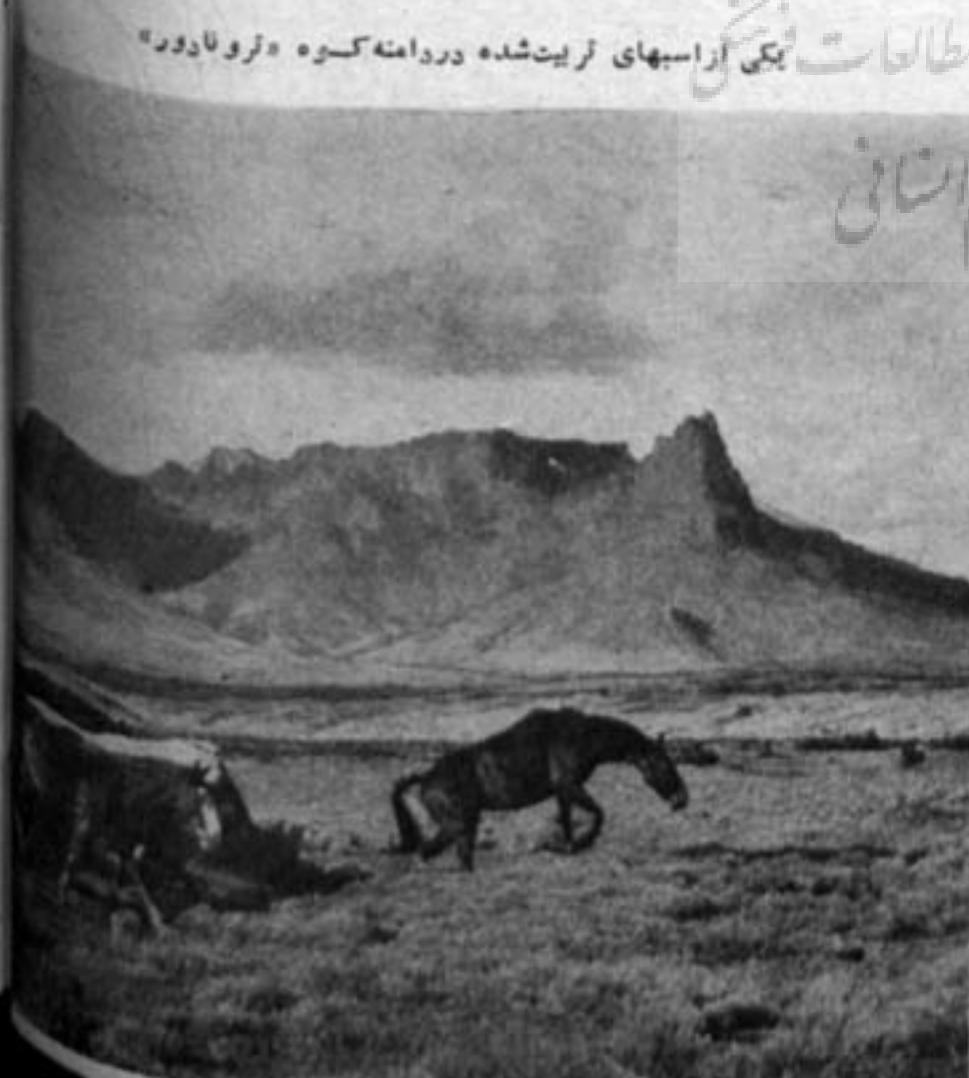
«ماژلان» قرار دارد. «چارلز داروین» طبیعی دان معروف انگلیسی این منطقه را نامناسب ترین زمین برای زندگی تشخیص داده بود و عقیده داشت که هیچ جاننداری سوای سرخ پوستان طاقت ماندن در آن سرزمین را ندارد.

ولی امروز همین تنگه نهرین شد. دارای زمینهای سبز و خرمی است که بهترین چراگاه گوسفندان بشمار میروند. هنگامیکه هوا پیمای پس از پیروندن ۱۵۰ میل راه از سانتیاگو به شهر «پوتنا آره نا» وارد شد باد شدیدی میوزید و مرا ببلند می راند. در همین موقع شخصی پیش آمد و گفت که بنظر شما از مجله ناسیونال جغرافیک هستید. من «کارلوس آراسانا» مدیر مجله «لا پرینسا آسترال» هستم و با استقبال شما آمدم.

من که از شدت باد بو حشت افتادم بوم قبل از هر چیز پرسیدم: «دارد طوفان میشود؟» او جواب داد: «نه طوفانی در کار نیست.»

معمولاً در این وقت سال باد ۵۰ تا ۶۰ میل ساعت میوزد و شما آن عادت خواهید کرد.

**هتل های «پوتنا آره نا»**  
کلید ندارد  
در طی راه که رو به شمال شهر بود درختها بر اثر باد شدید خم میشدند. لحظه بعد تنگه آبی رنگ که از شمال بجنوب جریان داشت پیدا شد. آن طرف تنگه جزیره «تی برادلو نو کو» جلب نظر میکرد. وقتی وارد هتل «کاسمیوس» شدم و اطافی تهیه کردم، کلید آنرا



میل عرض دارد. طول تمام شیلی ۶۵۰ میل است. در نواحی مرکزی این شهر بعلت وجود کوههای «آند» در مشرق و جریان آب سرد «پرو» در مغرب دارای هوایی مطبوع و معتدل است. و اگر بنا باشد این فرضیه را قبول کنیم که هوای معتدل مردم معتدل می سازد، در مورد اهالی شیلی بخصوص سانتیاگو حدس ما محقق می یابد. اهالی شیلی از لحاظ روحیه شبیه مردم امریکای شمالی هستند. همگی سعی، پر جنبش و با هوشند و از همین روی به «یانکی» امریکای جنوبی شهرت یافته اند.

تنها در اینکشور بود که من احساس میکردم در وطن و در خانه خود هستم و این احساس مخصوصاً در سانتیاگو بیشتر شد. از چشمهای آبی رنگ و پوست سفید و موهای طلائی مردم اینکشور می توان فهمید که مانند افراد کشورهای متحده امریکا از نژاد انگلوساکسون می باشند و خوب

پیروم. خط سیر من یکسره از شمال تا جنوب تا دماغه «هورن» ادامه یافت. زمینهای بایر و بی آب و علف که از سحرای افریقا خشکتر بود؛ مزارع بارور و باغستان های پر میوه که چشم را خیره می ساخت، دریاچه ها و کوهها با مناظر خیال انگیز خورد و کوه های آتشفشان که غالباً دود آلود بود و همچنین زمینهای یخ بسته همه و همه را در این نوار باریک شیلی دیدم. سلسله کوههای بلند «آند» مانند زنجیر محکمی سراسر اینکشور را پوشانده و قله معلوم آن سر بلك کشیده است. بنظر من در هیچ جای دنیا کشوری وجود ندارد که در چنین مساحت محدودی و با چندین هوای مختلف، مناظر متفاوت و تضاد طبیعی باشد.

**سانتیاگو**  
سانتیاگو، پایتخت شیلی صد و ده صفحه ۸۰





دو دختر دانش آموز از اهل شیلی - تعلیمات اجباری شیلی از سال ۱۹۲۸ در این کشور عملی شد و اکنون چهار پنجم افراد شهری شیلی سواد خواندن و نوشتن بلدند

خواستار بکلید نیست. متصدی دفتر گفت که احتیاج سیستم شرافتمندانه اداره میشود و شما نگران اثاثه خود نباشید در این هتل دزدی نمیشود.

اهالی منطقه تنگه ماژلان عموماً مهاجر سربیش هستند که از کالیفرنیا، انگلیس، اسکاتلند، اسپانیا و فرانسه آمده اند و بیکله داری مشغول شده اند. تاز که به هم عهدای از یو کسلای مهاجرت کرده اند و حتی بسانگی بنام بانک یو کسلای و شیلی تاسیس کرده اند. زندگی مرفه که مردم این شهر دارند نمودار آنست که «پوتنا» بندر آزاد است. زیرا دولت شیلی در سراسر کشور ورود اجناس غیر ضروری و تجملی را از کشورهای خارج بکلی ممنوع کرده

است و بیشتر بتوسعه و افزایش محصولات داخلی توجه دارد، در حالیکه معارضه ها و فروشگاههای بندر (پوتنا) پر از لوازم تجملی و محصولات ساخت فرانسه و انگلیس بود و همه و بترین های مغازه ها نمایشگاهی از واردات خارجی داشتند. کله داری در این منطقه بشدت رواج دارد. بشم کوسفندان بملک هوای سرد و مرطوب پس ریش و ضخیم میشود و چون چمنزارها و جلگه ها را سوز و خرمی بر علف کرده اند کوسفندان فرار و آنجا پرورش مویا بند. شاید نتوان بلور کرد که کله های کوسفندی که من در دامنه تپه ها و جلگه های آنجا دیدم هر یک از صد هزار بیشتر بود و چون موج کوسفندی من در هیچیک از نقاط کوتی ندیدم روی این نظر «پوتنا» یکی از معروفترین مراکز

صد و بیستم دنیاست و انجمنی بنام انجمن توسعه «تی بر رادل فیو کو» وجود دارد که بزرگترین موسسه پرورش کوسفند در جهان میباشد.

### جنوبی ترین شهر دنیا

از «تی بر رادل فیو کو» به جنوبی ترین شهر دنیا بنام «ناوارینو» عزیمت کردم. این شهر ۳۰۰ نفری از زندگی در جنوبی ترین شهر دنیا لذت میبرند. غیر از این شهر جاهای دیگری را هم در تنگه «ماژلان» دیدم. اهالی این شهر ها غالباً دریانوردان زبردستی هستند. نام تنگه ماژلان از سال ۱۵۲۰ بر این قسمت از دنیا نهاده شد. ماژلان پس از عبور از دریا های بیکران و آبهای طوفانی و خروشان به دریای آرام و بازی رسید و بدون آنکه خود متوجه باشد

آنها دریای «پاسیفیک» نام نهاد (اقیانوس آرام) ولی همین دریای بزرگ جنوبی را هفت سال قبل از او «بال بوآ» دریانورد معروف کشف کرده بود.

### اهالی شیلی از رفتن به کوه احترام دارند

زیباترین منظره شیلی، دریاچه «تودوس لوس سانتوس» است که مانند آئینه درخشانی در برابر کوه آتش - فشان «اوسورنو» و سه آتش نشان دیگر قرار دارد. روزولت فقید پس از دیدن این دریاچه گفته بود: زیباترین دریاچه عالم در نظر من دریاچه «تودوس لوس سانتوس» است.

کوه «ترو نادور» (تندر) گاهگاهی از فراز قلل مرتفع خود فرشهایی میکند. این کوه در مرز بین شیلی و آرژانتین قرار دارد. علت بی علاقگی مردم را به کوه وقتی دانستم که تا بالای آن رفتم و کوچکترین اثری از یک دره با صفا و با یک سایبان زیبا ندیدم. کوهها بسا نخوت سر بر افراشته و بجز چند انحراف و بریدگی هیچگونه دره قابل سکونتی در سراسر آن بوجود نیاورده است. و به همین دلیل مردم رغبتی بزندگی کوهستانی ندارند.

یکی از مرطوب ترین نواحی شیلی همین ناحیه دریاچه است که در سال ۱۰۰ اینچ باران در آنجا می بارد.

«داروین» دریادداشت های خود مینویسد: آنقدر باران میبارد که هر گاه هوا صاف و آفتابی شود مردم تعجب میکنند.

تصادفا در مدتی که من آنجا بودم بیست و یک روز تمام باران بارید.

ورق بزنید

## از محصولات طبیعی شیلی!

پروژه گاه علوم انسانی و مطالعات فرهنگی  
پرتال جامع علوم انسانی







این مرد روستائی هنگام عکس برداشتن، تصویر جوانی خود را هم جلوی دوربین گرفت!



ارجله های «پاناگولیا»

### آزمایش مردها واسبها

همه ساله جشن مفصلی در شهر «اوسورنو» انجام میگیرد. این جشن به «رودی پو» معروف است و معنی آن جشن مردان سوارکار است - مردان سوارکار را هم «هوآسا» میگویند. آنها هنگام شرکت در این جشن کلاه لبه دار سیاه بر سر میگذارند و شغل رنگینی بدوش می اندازند. مچ پوچهای چرمی که تابالایران آنها میرسد می بندند. چکمه های پاشنه بلندی میپوشند که در مهموزهای بزرگ و رکابهای چوبی جا

میگرد و موقع حرکت جرینگ جرینگ صدا میکند.

اسبهای تربیت شده از نژاد بسیار عالی برای این آزمایش در نظر گرفته میشود. و معمولاً در میدان فضای وسیعی دو سوارکار بدنهال آهونی میدوند.

در این جشن جمعیت زیادی از سراسر شیلی شرکت میکنند ولی همه ساکت و آرام می نشینند و در طی آزمایش بارفقای خود حرف نمیزنند و هر گاه «هوآسا» یا قهرمان شیرین کاری از خود نشان نمیکند فقط قضاوت این نهمایش با دقت و توجه خاص جریان را در نظر میگیرند. این آزمایش برای همه نیست و افراد عادی اجازه شرکت در آن ندارند. فقط افراد متخصص دعوت میشوند تا قهرمان سال انتخاب گردد و بطور کلی توجهی به تمدون یا تنقید مردم نمیشود.

### کشور تضادها

نصف کشور شیلی غیر قابل زواعت و غیر قابل سکونت است. زمینهای سنگلاخ و خشک و بیابان جنگل و مسرطوب و سرد است. ولی در قلب این کشور در دره مرکزی زمینها حاصل خیز است. سراسر جلگه ها و دامنه کوهها سبز و خرم است درختهای سبز او کالیپتوس بر مزارع حبوبات سایه افکنده و تا کستانهای بی شمار سراسر جلگه را فرا گرفته است.

از همین تا کستانهای انبوه و درهم فشرده بهترین شراب بدست میآید. متخصصین فن بعضی از انواع شراب شیلی را در دنیا بی نظیر میدانند. خود مردم شیلی میگویند که قسمت عمده از ۹۰ میلیون کالون شرابی که تهیه میشود به فرانسه صادر میگردد.

کشاورزی در شیلی غالباً با گاو آهن انجام میگیرد. زالی بتدریج و سایل کشاورزی مکانیزه میشود. دولت شیلی برای مکانیزه کردن زراعت در کشور خود کمکهای فراوان میکند و طرحها و پروژهای وسیع دارد. بطوریکه دولت واردات شیلی رقم ماشینهای کشاورزی بیش از سایر ارقام است. ولی عجیب آنجاست که این کشور یکی از بزرگترین صادر کنندگان کود شیمیائی نیترات است در حالیکه خود کشاورزان از فواید آن بی اطلاع بوده اند و تازه کمپا شروع به مصرف آن کرده اند.

### سواحل شیلی نامناسب است

کشوری مانند شیلی که سراسر آن ساحل دریاست فاقد یک پلاژ مناسب برای شنا میباشد. و این باز یکی از تضادهای این کشور است. باستانهای ناحیه تنگه

ماژلان بقیه سواحل این کشور که در کنار اقیانوس آرام قرار دارد با پر تگاهها و شیبههای تنسیدی بسمت دریا پیوسته است و بریدگیهای فراوان آن گاهی تشکیل خلیجهای کوچکی میدهد. سواحل شمال شیلی را دیوارهایی بطول سه هزار پانزده گرفته است. مشکل دیگری که برای ساختن پلاژ مناسب وجود دارد، جریان آب سرد «پرو» است. این رودخانه دریائی بموازات سواحل شیلی جریان دارد و آب آن چنان سرد است که فقط میتوان در خلیجهای سرپوشیده آن شنا کرد.

### اتومبیل های کابل دار

یکی از نقاط دیدنی شیلی شهر

«والپارایزو» است. خیابانهای شیب دار آن مرابید سانفرانسیسکو می انداخت. ساحل وسیع این شهر غالباً فرق درمه است و کلههای پلیکان سراسر طول ساحلی این شهر را پر میکند.

اتومبیل های کابل دار که در خیابان های پر شیب این شهر حرکت میکنند بسیار جالب و دیدنی است. از بالای تپه های مرتفع این شهر، آبهای آرام اقیانوس و کشتی های جنگی و مسافری و تاسیسات بندری بخوبی دیده میشود. در همین شهر و بالای تپه ها و کوههای همین نقطه بود که ناکهان از کوهستان مجاور صدای انفجاری شنیده شد و مقدار زیادی مواد

### بزرگانان محترم

بنگاه با بری رهبر قدیمی ترین مؤسسه حمل و نقل

باجبسترتین و مدرن ترین وسائل در خدمت شماست

سرویسهای سریع و مطمئن با کامیونهای آخرین سیستم سیستم

برای خطوط: تهران - اهواز - آبادان - خرمشهر

تهران - شیراز - بوشهر و انزلی است و همولات شما را

باقید شرط ساعت بروج و سلامت تحویل مقصد میدهد

ساعت تحویل در بارنامه قید میشود



خیابان قزوین چهار راه عباسی تلفن

های ۲۱۶۲۳ و ۵۰۴۶۵ - سه راه امین حضور

تلفن ۵۱۲۹۱





گروهی از گوسفندان «پوفتا»

راحتی مردم این کشور روی صمیمیت و حس دوستی است که نسبت بخود و خارجیان دارند.

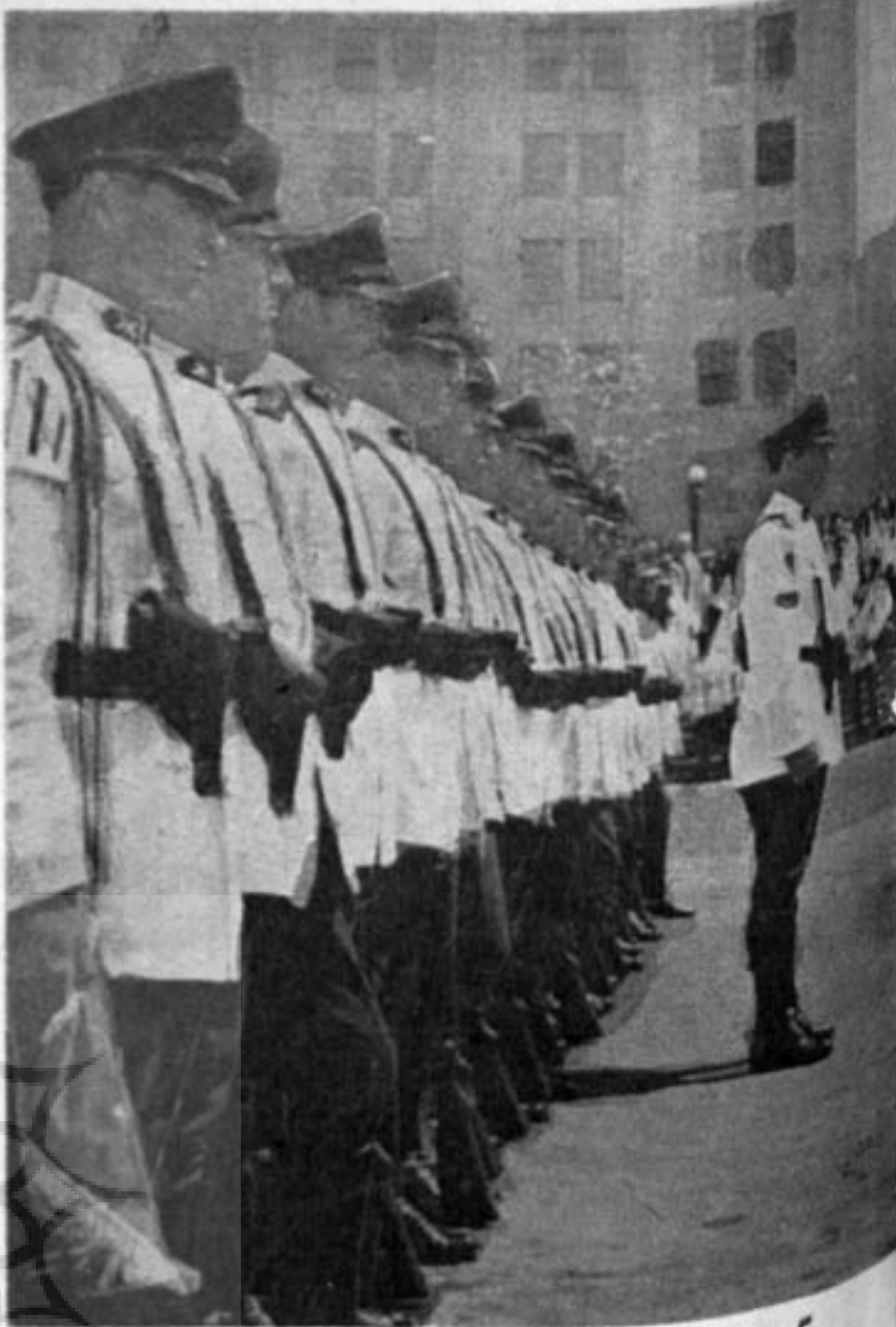
در یکی از سفرهایم از شهری به شهر دیگر، ترن را اشتباه سوار شده بودم. بین راه متصدی مرا از خواب بیدار کرد و متوجهم ساخت که در اولین ایستگاه پیاده شوم. من که آن شهر را نمی شناختم و بعلاوه هوا تاریک بود بانا راحتی از قطار خارج شدم ولی متصدی بمن گفت که شما بدون شك کسی را پیدا خواهید کرد که راهنمائیتان کند.

وسط بیابان ایستاده بودم و نمیدانستم کجا بروم. در این هنگام چند پسر بچه مرا دیدند و بدون آنکه کمکی از آنها خواسته باشم چمدانم را برداشته و مرا بایستگاه راه آهن راهنمایی کردند. در ایستگاه کسی نبود روی صندلی نشستم، بلیط فروش از پشت باجه مرا نگاه میکرد. پرسید آمریکایی هستید؟ گفتم بله آمریکاییم و روزنامه نویسم و برای تهیه گزارش و خبر و مطلب به شیلی آمده‌ام. بلیط فروش خوشحال شد و سر صحبت را با من باز کرد. در این موقع احساس سرما میکردم. بلیط فروش زانش را صدا کرد و مقداری شراب برای من آورد و سلامتی آمریکایی نوشیدیم و تا وقت قطار رسید او با من دوست صمیمی شده بود. هنگام خدا حافظی مرا دعوت کرد که مجدداً بشیلی بر گردم و بشهر او بروم. بلیط فروش قول داد که مقدم مرا کرامی دارد و آن چنان پذیرائی کند که یاد وطن را از خاطرم بردارد.

این است راز موفقیت و پیشرفت شیلی.



یک مورد نمونه از اهالی سانتیاگو



گروهی از افراد پلیس ملی شیلی محافظ کاخ رئیس جمهور

آتش فشانان از قله کسوه بیرون جهید و متعاقب آن زمین لرزید و این لرزش تا زیر پای ما که ایستاده بودیم کشیده شد.

زرد رنگ این صحرا را پیوند و گرسنگی و تشنگی و گرمادراوانی نگردد. این صحرای مر کبار یک گانه مرکز تهیه نیترات است که بهترین کود شیمیایی است و زنده کننده نباتات و گیاهان میباشد در شهر «ماریا لئا» که در کنار صحرای «آناکاما» قرار دارد تاسیسات عمل آوردن نیترات با تجهیزات کامل و معظمی وجود دارد و از همانجا نیز صادر میشود. صدور نیترات از سال ۱۸۵۰ در این کشور شروع شد. این ماده که هم منفجر کننده و هم مغذی گیاه است بصورت کالای بازرگانی برای مصارف ارتشی و کشاورزی به خارج از کشور فرستاده میشود. یکی از مواد حاصله از نیترات «پد» است که ۷۵ درصد مصرف دنیا را شیلی تامین میکند.

### دوستان راه آهن

بعقیده من که سراسر شیلی را طی کرده‌ام، علت اصلی خوشبختی و

در این کوهستان معادن آهن فراوان وجود دارد و بهره برداری از آن را شرکتی بنام «آناکاندا» بهره دارد و یک سوم ارز کشور از همین طریق تامین میشود. خشک ترین صحراها بغذای

### دنیا کمک میکند

شاید بیست سال یکبار هم در صحرای «آناکاما» باران نمیبارد. زمینهای وسیع و سنگلاخ چنان لغت و برهنه است که کوچکترین گیاهی در آن نمیرود شاید هیچ گیاهی چنین صحرای خشک و سوزانی در هر خود ندیده باشد هنگامیکه بر روی زمینهای پرمسنگ و کلوخ آن قدم میزدیم بیاد «آلما کاکروی» اسپانیایی افتادم که با مردم بافتن نیترات زمینهای

## خنده و سلامت مغز!

«خنده» که بطور متبعی باعث از بین رفتن افکار خطرناک میشود، در واقع یکی از سلاحهای مؤثری است که بطور غیر ارادی برای مبارزه در راه سلامت مغزی بکار میرود.

این اظهار عقیده کفر «گران» عضودانشگاه کالیفرنیا جنوبی، تا اندازه ای تکرار کننده است. چون با این حساب آدمهای شوخ و بذله گو در واقع افرادی هستند ناقص عقل که دنبال یک فریبانی میگردند و افراد خنده رو در حقیقت موجوداتی خطرناکند که سعی دارند با خنده نقص مغزی خود را علاج کنند...

