

این مقاله برای پاس گزاردن به زحمت نویسنده و ثبت و ضبط وضع يك حمام قدیمی ایرانی از لحاظ ماندن در گوشه‌های تاریخ چاپ می‌شود. چون صفحات مجله محدود است چاپ همه طرحها و عکسهای ارسالی نویسنده ممکن نشد. (آینده)

یعنی تابش

## گرما به علیقلی آقا در اصفهان

این مقاله برای پاس گزاردن به زحمت نویسنده و ثبت و ضبط وضع يك حمام قدیمی ایرانی از لحاظ ماندن در گوشه‌های تاریخ چاپ می‌شود. چون صفحات مجله محدود است چاپ همه طرحها و عکسهای ارسالی نویسنده ممکن نشد. (آینده)

گرما به علیقلی آقا یکی از حمامهای قدیمی و خوش ساخت شهر اصفهان است که در زیر چهارسوقی به همین نام و مقابل مسجد علیقلی آقا، مشرف به شاخه بزرگ مادی ۱ فدین ۲ به همت علیقلی آقا، یکی از خواجگان سلاطین صفوی، در اوایل قرن دوازدهم هجری قمری بنا شده است.

این گرما به از حمام اصلی، حمام کوچک، چهار حوض و تشکیلات آب رسانی و گرم کردن تشکیل شده است و آن را در زمینی به ابعاد تقریبی ۳۰ متر در ۲۰ متر و قدری بلندتر از کف گذرگاه مشرف به جوی آب ساخته اند. در دو قسمت اصلی حمام، حمام بزرگ و حمام کوچک است که در هنگام کار حمام در شبانه روز به تناوب برای استفاده مردان و زنان بکار گرفته می‌شد ولی چهار حوض (که در واقع استخر سرپوشیده است) فقط در فصل تابستان برای شنا و آب تنی مورد استفاده قرار می‌گرفت.

### حمام بزرگ

حمام بزرگ از دو قسمت بینه و گرمخانه و برخی ملحقات دیگر تشکیل یافته که چگونگی واقع شدن این قسمتها در طرح شماره ۲ نمایانده شده است. ورودی حمام يك نیم «هشت» است که پس از گذر از دو راهرو عمود بر هم، به بینه متصل می‌گردد. بینه يك «هشت» کامل است که با يك راهروی مورب به گرمخانه اتصال می‌یابد. در میان «هشت» بینه يك حوض و سنگاب حجاری شده قرار دارد و دور تا دور آن سکوبندی‌هایی برای رخت‌کن تعبیه شده. واقع است. در چهار ضلع، از سکوهای رختکن، چهار حوض کوچک جای گرفته که در مسیر ورود به سکوهای رختکن

است تا آنان که از گرمخانه بازمی‌گردند جهت تطهیر پای خود، قبل از ورود به رختکن از این حوضها بگذرند. قسمت زیرین سکوبندی در دور تا دور بین، کفش‌کنهایی که با سنگهای حجاری شده تزئین گردیده قرار دارد.

دیوارهای بینه دور تا دور تا نیمه کاشیکاری نقش‌دار و زیبایی دارد. نیمه دیگر گچ‌کاری با نقشهای ساده است که مورب شده و به سقف گنبدی شکل می‌پیوندد که بر روی هشت ستون سنگی قرار گرفته است.

یکی از ضلعهای «هشت» بینه راهروی موربی است که پس از گذر از قسمت خدمات حمام - مستراح و قهوه‌خانه برای چای و قلیان - به گرمخانه می‌رسد.

گرمخانه حمام يك چندضلعی نامنظم است که قسمتهای گوناگون را در خود جای داده است. خزینه که مهمترین قسمت حمام است، مخزن آبی است که برای شستشو از آن آب برمی‌داشته‌اند و برای تطهیر داخل آن می‌رفتند. خزینه در کنار گرمخانه جای گرفته که چهار پله سنگی و يك گذرگاه هلالی شکل ارتباط با آن را میسر می‌سازد. کف گرمخانه با سنگ‌های مرمرین مفروش است که محل انجام شستشو است. در طرفین محوطه اصلی هشت ستون سنگی (۴ ستون در هر طرف) قرار دارند که نگاهدار سقف گنبدی شکل گرمخانه‌اند. در طرفین خزینه دو محل استحمام خصوصی نیز تعبیه شده که در میان یکی از آنها حوضی هشت‌گوش و در انتهای دیگری حوضی ذوزنقه شکل قرار دارد. از این دو محل که به خلوت موسوم‌اند جهت پذیرایی از واردین خاص و متمینین استفاده می‌شد. دیوار گرمخانه دور تا دور تا نیمه کاشی‌کاری است که بر روی آنها نقش‌های تصویری قرار دارد. نیمه دیگر که به سقف می‌پیوندد با مواد مقاوم در مقابل آب اندود شده است.

در ضلعی از گرمخانه که با چهار حوض مشترک است دیواری موقتی وجود داشته که تابستانها آن را می‌گشوده‌اند تا دسترسی به چهار حوض میسر باشد.

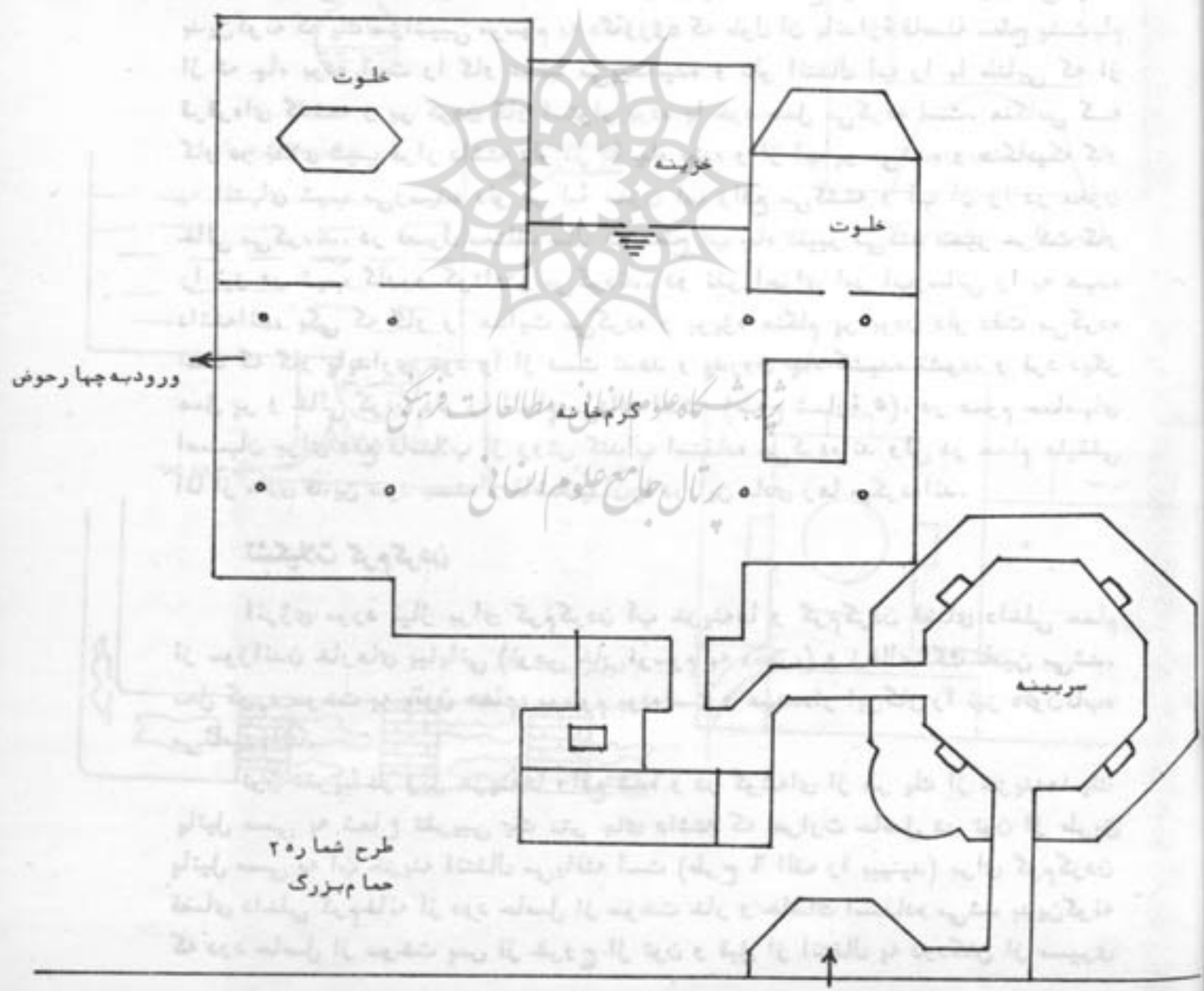
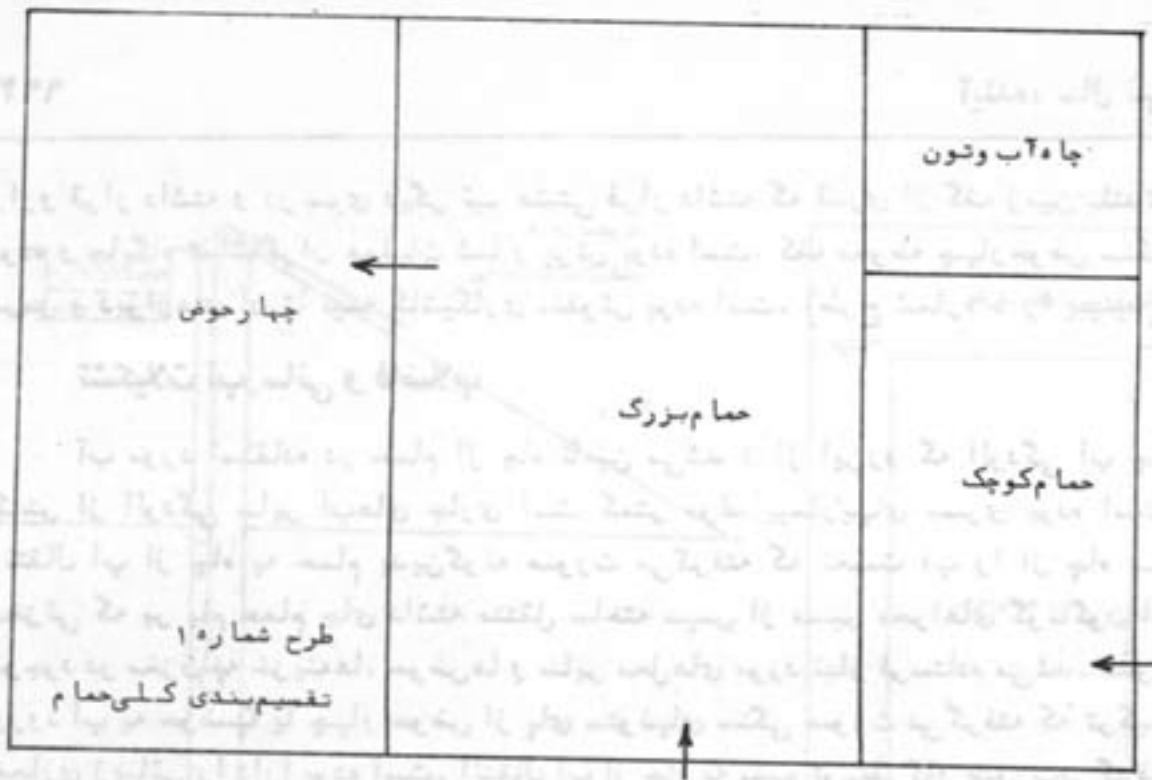
### حمام کوچک

حمام کوچک نیز هم‌چون حمام بزرگ از يك گرمخانه و يك بینه تشکیل یافته که در طرح شماره ۳ نمایانده شده است. چگونگی گرمخانه و بینه کم و بیش مشابه حمام بزرگ است با این تفاوت اساسی که همه چیز در مقیاسی کاملاً کوچکتر از حمام بزرگ است. حمام کوچک نقش يك حمام ذخیره را داشته است که در هنگامی که حمام بزرگ مورد استفاده مردان بوده حمام کوچک به استفاده زنان تخصیص داشته و بالعکس.

### چهار حوض

چهار حوض که فقط هنگام تابستانها گشوده می‌شد برای آب‌تنی و شنا مورد استفاده قرار می‌گرفت و از آن رو را چهار حوض می‌نامیده‌اند که تقریباً باندازه چهار حوض معمولی گنجایش داشت. ابعاد تقریبی آن ۷ متر در ۱۵ متر است که ده ستون سنگی استوار بر لبه چهار حوض، نگاهدار سقف بوده‌اند. در يك سوی چهار حوض سکویی که دسترسی به آن با پلکان میسر بوده برای پرش و عملیات شیرجه و





وارو قرار داشته و در سوی دیگر نیم هشتی قرار داشته که قدری از کف زمین بلندتر بوده و جایگاه تماشاگران عملیات شنا و پرش بوده است. کف محوطه چهارحوض سنگت مرمر و دیوارهای آن تا نیمه کاشیکاری منقوش بوده است. (طرح شماره ۴ را ببینید).

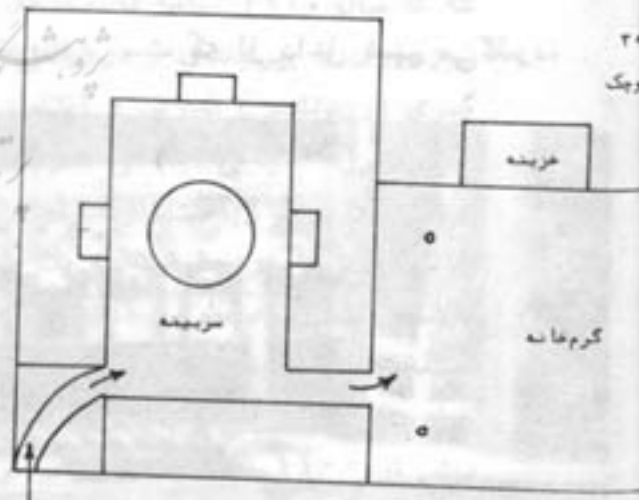
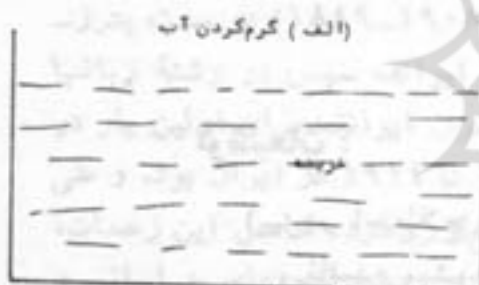
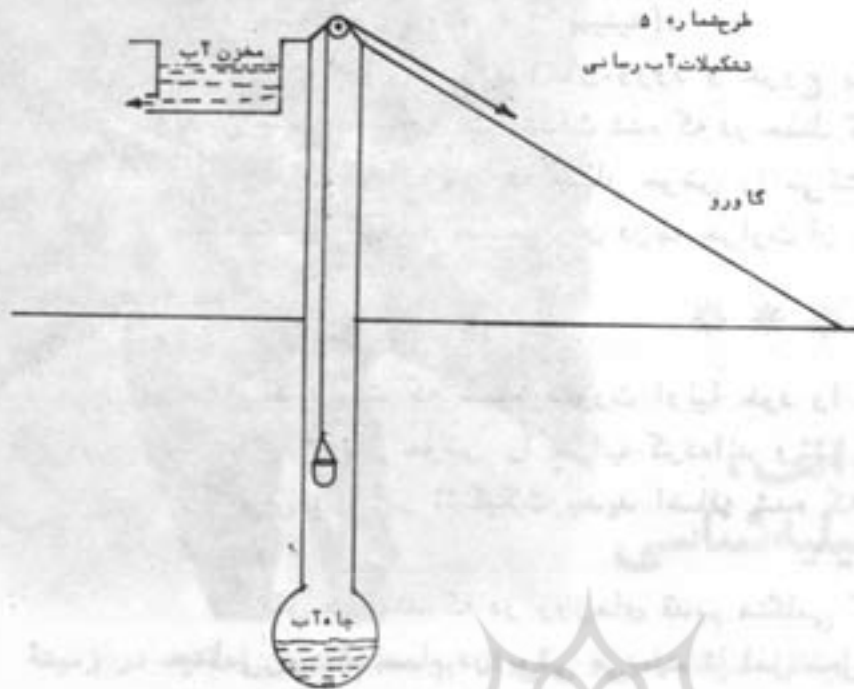
### تشکیلات آبرسانی و فاضلاب

آب مورد استفاده در حمام از چاه تأمین می‌شد و از این‌رو که آلودگی آب چاه کمتر از آلودگی سایر آب‌های جاری است کمتر مولد بیماریهای مسری بوده است. انتقال آب از چاه به حمام بدین‌گونه صورت می‌گرفته که نخست آب را از چاه به مخزنی که بر بام حمام جای داشته منتقل ساخته سپس از مسیر مجراهای گوناگون آب موجود در مخزن به خزینه‌ها، حوض‌ها و سایر محل‌های مورد نیاز فرستاده می‌شد. عموماً ورود آب به حوضها یا چهار حوض از پای ستونهای سنگی صورت می‌گرفته که ترکیب حجاری زیبایی را دارا بوده است. انتقال آب از چاه به منبع توسط گاو صورت می‌گرفته بدین‌گونه که یک سرایشی موسوم به «گاورو» که طول آن باندازه فاصله سطح پشت‌بام از ته چاه بوده است را گاو مرتباً می‌پیمانیده و دلو انتقال آب را با طنابی که از قرقره‌ای گذشته و بر گردن گاو استوار بوده یا خود حمل می‌کرده است. هنگامی که گاو در بالای شیب قرار داشته دلو در ته چاه بوده و از آب پر می‌شده و هنگامیکه گاو به انتهای شیب می‌رسیده دلو بر لبه مخزن آب واقع می‌گشته و آب آن را در مخزن خالی می‌کردند. در فصول مختلف سال که سطح آب چاه تغییر می‌کند مسیر حرکت گاو را نیز در شیب گاورو کوتاهتر می‌کردند. دو نفر اجرای امر آبرسانی را به عهده داشته‌اند، یکی که گاو را هدایت می‌کرده و بویژه هنگام پر بودن دلو دقت می‌کرده است که گاو پایداری خود را از دست ندهد و بدرون چاه کشیده نشود، و فرد دیگر عمل پر و خالی کردن دلو را انجام می‌داده است. (طرح شماره ۵). در عموم حمامهای اصفهان برای دفع فاضلاب از روش گندآب استفاده می‌کرده‌اند ولی در حمام علیقلی آقا از مادی فدین سود جسته و فاضلاب آنرا در این مادی رها می‌کرده‌اند.

### تشکیلات گرم کردن

انرژی مورد نیاز برای گرم کردن آب خزینه‌ها و گرم کردن فضای داخلی حمام از سوزاندن خارهای بیابانی (نوعی خار موسوم به «مجو») و زغال‌سنگ تأمین می‌شد. محل کوره سوخت به «تون حمام» موسوم بوده‌است و عهده‌دار این‌کار را نیز «تون‌تاب» می‌نامیده‌اند.

تون تقریباً در زیر خزینه‌ها واقع شده و در گوشه‌ای از هر یک از خزینه‌ها یک پاتیل مسی به شعاع تقریبی یک متر جای داشته که حرارت حاصل در تون از طریق پاتیل مسی به آب خزینه انتقال می‌یافته است (طرح ۶ الف را ببینید) برای گرم کردن فضای داخلی گرم‌خانه از دود حاصل از سوخت خار و خاشاک استفاده می‌شد بدین‌گونه که دود حاصل از سوخت پس از خروج از تون و قبل از انتقال به دودکش از مسیری



را در این  
را در این  
تجهیزات  
ایوانه





که در زیر گرمخانه تعبیه شده بوده می‌گذشت و این خود سبب گرم شدن فضای حمام بوده است، (طرح ۶ «ب» را ببینید).

گذشته از آن راهروهای ورود و خروج به بینه حمام و از بینه به گرمخانه بدین جهت با پیچ و خم احداث شده که در حفظ گرمان حمام کمک کند. در تابستان نیز که چهار حوض را می‌گشوده‌اند، افزون شدن فضای گرمخانه سبب تعدیل گرما و مناسب بودن درجه حرارت آن می‌گردید.



مذت‌هاست که حمام صورت اولیه خود را از دست داده است. خزینه‌ها را پر کرده‌اند، چهار حوض را خراب کرده‌اند و بر روی سنگهای مرمر و کاشیکاریها، لوله‌کشی و سایر تشکیلات جدید اضافه شده که هنوز هم حمام مورد استفاده قرار گیرد.

نقل می‌کنند که در روزهای قدیم هنگامی که آب خزینه‌ها را تعویض می‌کردند حمامی بر بام حمام در بوقی می‌دیدند تا اهل محل آگاه شوند که آب حمام تازه است. ولی دیگر کسی بر بام حمام در بوق نمی‌دمد.

یعنی تابش (اصفهان)

### توضیحات :

- ۱- در اصطلاح مردم اصفهان، جوی عریض آب که در بعضی شهرهای دیگر نهر نامیده میشود، مادی نام دارد.
- ۲- مادی قدیم یکی از انشعایات زاینده رود است که از داخل شهر می‌گذرد.

