

چادر ایل قشقایی در موقع فتلای در منطقه پهنابین

شخصیات ایلات ایران

پروژه‌ی نگاه علوم انسانی و مطالعات فرهنگی

دکتر سیروس شفق از دانشگاه اصفهان

پرتال جامع علوم انسانی

بمعنی خویشان و نزدیکان و تبار و اهل خانه و قبیله و طایفه است.^۴
گرچه آمار صحیح و دقیقی درباره جمعیت ایلات ایران

- ۱ - فرهنگ فارسی معین . جلد اول . چاپ تهران ۱۳۴۲ .
صفحه ۴۱۸
- ۲ - فرهنگ آندراج . جلد اول . چاپ تهران ۱۳۳۵ .
صفحه ۵۲۵
- ۳ - النجد . چاپ بیروت ۱۹۵۶ میلادی . صفحه ۵۲۹ .

ایل لغتی است ترکی مغولی که هم بجای اسم و هم صفت
بکار می‌رود و معنی دوست ، یار ، همراه و قبیله میدهد و نیز
ایل را بمعنای بز نر کوهی و گوزن آورده‌اند و در زبان ترکی
بمعنی سال است.^۱

لغت عشیره که مترادف ایل میباشد لغتی است عربی^۴
و بمعنی برادران و تبار و نزدیکان از جانب آبا (پدران) میباشد
و جمع آن عشایر و عشیرات است. عشیره اسم فارسی مأخوذه از تازی



نونه‌ای از زندگانی ایل شاهسون در میان‌دوآب و فوج چادر آنها

هر ایل در سرزمین محدودی زندگی میکند که بر اصل آداب و سنت و قراردادهای دیرین و قدیمی بآنها استوار است. زمینهایی که عشایر در اختیار دارند از دو منطقه گرمسیری و سردسیری تشکیل گردیده است، محل گرمسیر برای زندگی زمستانه که اکثر آن در مناطق جلگه‌ای و دره‌های محفوظ و سردسیر برای زندگی تابستانه که مناطق کوهستانی و مرتفعات را تشکیل میدهند مورد استفاده قرار میگیرد و این عمل را بیلاق و قشلاق کردن نیز میگویند که ازدو لغت ترکی تشکیل گردیده است بطوریکه بیلاق یعنی تابستانه و ازلفت یای یعنی تابستانه گرفته شده و قشلاق که بمعنی زمستانه است ازلفت قش بمعنی زمستانه گرفته شده است.

پس محل بیلاق و قشلاق دسته‌های مختلف ایلات کاملاً مشخص و معین است و کمتر گروهی یافت میشود که فقط محل قشلاقتان بر اثر ضعف پوشش گیاهی فرق کند ولی بیلاق آنها اغلب ثابت و مشخص است.

تاریخ کوچ ایلات نسبت بموقعیت جغرافیائی آنها فرق

در دست نداریم ولی از روی قرائن میتوان حدس زد که در حدود ۳ تا ۴ میلیون نفر از ساکنین کشور ما دارای زندگی ایلاتی و نیمه ایلاتی هستند.

منظور از نیمه ایلاتی دسته‌هایی از مردم هستند که مدتی از سال در مسکن ثابت و دهات و بقیه آنرا در چادرهای خود بسر میبرند و منظور از ایلات یا ایلات کامل به گروههایی اطلاق میشود که تمام مدت سال را در چادرهای خود بسر برند. از بررسی جمعیت کل ایلات این نتیجه حاصل میگردد که تقریباً $\frac{1}{4}$ تا $\frac{1}{3}$ مردم ایران دارای زندگی ایلاتی هستند. این نکته قابل ذکر است که از این جمعیت تعداد کمی زندگی کاملاً ایلاتی دارند و بقیه بصورت نیمه ایلاتی زندگی میکنند.

طبق گزارش مرکز آمار ایران که جمعیت متحرک این کشور را در سال ۱۳۴۵ معادل ۶۴۰۰۰۰ نفر اعلام داشته است با احتمال بسیار قوی همان ایلات کامل ایران هستند که تمام ۱۲ ماه از سال را در چادرهای خود بسر برده و دائماً در حال کوچ هستند.



نمونه‌ای از چادرهای ترکمنها که در اصطلاح محل بنام آلاچیق معروف است

جوانی از ایل قشقایی با لباس محلی

میکندولی اکثر کوچ آنها از چراگاههای زمستانه به مراتع تابستانه از اوایل فروردین تا اوایل اردیبهشتماه و حرکت آنها از بیلاق به قشلاق از اوایل شهریور تا نیمه اول مهرماه صورت میگیرد. حرکت و کوچ ایلات سابقاً با اجازه خوانین انجام میگرفت ولی امروزه بعضی از این گروهها زیر نظر رئیس انتظامات که از طرف ژاندارمری تعیین میشود بچنین کاری مبادرت میکنند و حتی تمام اعمال آنها بوسیله افسران انتظامات ایل کنترل میگردد.

ایلات ایران از چراگاههای تابستانه خویش ممکن است تا ارتفاع ۴۰۰۰ متری در گرمترین ماههای سال استفاده نمایند و بهترین مثال برای این موضوع در ایل قشقایی گوه دنا میباشد ولی ارتفاع مراتع زمستانه آنها از سطح عمومی دریاها کاملاً متغیر بوده و برای ایلات استان فارس بطور متوسط از ۶۰۰ تا ۸۰۰ متر میتوان تعیین کرد. باید دانست که عامل مهم جغرافیائی که در تمام شئون و زندگی ایلات تأثیر کامل دارد پوشش گیاهی است بطوریکه همین امر گروههای مختلف ایلات را مجبور مینماید که در فصل تابستان مناطق جلگه‌ای را که بر اثر شدت گرما خالی از پوشش گیاهی است ترک کرده به بیلاق خود که در ارتفاعات قرار داشته و گیاه بیشتری دارند رویاوردند و این رفت و آمد صرفاً بمنظور جستجوی علوفه و مرتع بوده و بچنین کاری از مشخصات اصلی دسته‌های مختلف ایلات میباشد.



نخ‌ریسی و بچهداری بعد از انجام کار روزانه از مشاغل تقریبی ایلات ایران است



قای و گلیم‌بافی از کارهای دستی و مهم و پردرآمد ایلات ایران است

شاید عامل دیگری نیز در اسکان این افراد مؤثر باشد و آن دست‌کشیدن از اقتصاد متزلزل دامداری و با گذاشتن به اقتصاد ثابت و استوار کشاورزی است. و با اینکه با اسکان خویش

توسعه هر دو پرداخته‌اند. در مورد مذهب ایلات باید گفت که ایلات ایران صددرصد پیرو دین اسلام میباشند و مذهب آنها شیعه سنی است ولی در بین آنها طوایف مشخصی وجود دارد که بعضی از افراد آنها سنی و برخی شیعه هستند مانند قاجارها و کردها. اقلیت بسیار کمی نیز علی‌اللهی و گروهی شیطان پرست هستند که در غرب این سرزمین زندگی میکنند.

از نظر اداره امور ایل، خان مشول اصلی شناخته میشود که مقام او موروثی بوده و از پدر به پسر بارت میرسد، اداره ایل سلسله مراتبی دارد که بالاترین آن ایل بیگ یا رئیس و رهبر ایل میباشد، در بعضی مواقع اگر خان شخص نالایقی باشد امکان برکناری او از این مقام وجود دارد ولی بهر حال قدرت اقتصادی و نفوذ اجتماعی از شرایط اصلی و اساسی بقای

همچنین لغت ایل در زبان اروپایی Namade گفته میشود که از زبان یونانی گرفته شده و بمعنی چراندن و کسائیکه در جستجوی مرتع میباشند آمده است.

شعاع رفت و آمد ایلات ایران متغیر بوده و بین ۵۰ تا ۵۰۰ کیلومتر تخمین زده میشود. از ایلات مهم ایران که قاشق بیلاق و قشلاق آن زیاد است میتوان ایل قشقای را نام برد که قشلاق آنها در جنوب شیراز و بیلاق آنها در جنوب اصفهان است. اکثر ایلات ایران در چند سال اخیر دهات و قصباتی را بوجود آورده‌اند که در آنها زندگی میکنند ولی با وجود این نیمی از سال را در جاده‌های خود بسر میبرند، باین عده نمیتوان افراد دهنشین اطلاق کرد زیرا کیفیت زندگی آنها خواه از نظر اقتصادی و خواه از نظر اجتماعی با افراد ساکن و دهنشین واقعی کاملاً فرق میکند.

چنین تصور می‌رود که در اثر بالا رفتن سطح معلومات افراد ایلاتی بعضی از آنها از زندگی عشایری که کوچ و حرکت دائمی است دست کشیده و زندگی روستائی و دهنشینی پرداخته‌اند.



دوشیدن دامها از وظائف مهم زنان ایلات بشمار میرود

وی در رأس ایل است .

در مورد خوانین ایلات ایران باید متذکر شد که بعد از جنگ بین الملل دوم کم کم از قدرت و نفوذ آنها کاسته شده بطوریکه امروزه صاحب هیچگونه قدرت سیاسی و اجتماعی نیستند .

کردها که در منطقه شمال غربی ایران زندگی میکنند، ارتفاعات آذربایجان و کرمانشاهان محل بیلاق آنهاست و دره دجله و فرات و سایر درههایی که بادگیر نباشند و دارای زمستانهای ملایمی هستند محل قشلاق آنها را تشکیل میدهد .

ایل بختیاری در چهار محال بختیاری و قشقاییهای ترک-زبان در ارتفاعات شمالی فارس و جلگه‌های جنوبی آن بسر میبرند . در فارس و خوزستان به گروهی از ایلات برمیخوریم که بنام کعب (کعب) نامیده میشوند و با احتمال قوی در قرن ۱۶ میلادی از زمان پادشاهی شاه عباس کبیر از نجد بایران آمده‌اند بلوچها در حاشیه خلیج فارس و بحر عمان و سیستان و بلوچستان زندگی می‌کنند و در خراسان به گروههای ایلی افغان و کرد و عرب برمیخوریم و در شمال آن منطقه دسته‌های ترک زبان

را مشاهده میکنیم . از قبیل افشارها و قاجارها که در اواخر قرون وسطی باین نواحی آمده‌اند و ترکمن‌ها که از زمانهای نزدیک به زمان ما در مناطق غربی خراسان و گرگان رحل اقامت افکنده‌اند .

مطالعات تاریخ ایلات ایران نشان میدهد که ایلات در سیاست داخلی کشور دارای نفوذ بوده و نقش مهمی را در بوجود آوردن سلسله‌ها بازی میکرده‌اند و این امر در بعضی مواقع باعث میشده است که بامر پادشاهان وقت و سیاست کشور، دسته‌هایی از ایلات از محل اصلی خود کوچانیده شده و در محل جدیدی به زندگی بپردازند .

ایلات سابقاً با برخی از حکومت‌های محل به مبارزه و مجادله می‌پرداختند و اصولاً علاقمندی ایلات به اسلحه گرم نه تنها در ایران بلکه در سایر نقاط جهان عمومیت دارد و از اختصاصات روحی عتایر میباشد، در حال حاضر از طرف دولت ایلات تا سرحد امکان خلع سلاح شده‌اند و بدون اجازه رسمی دولت نمیتوانند اسلحه حمل نمایند .



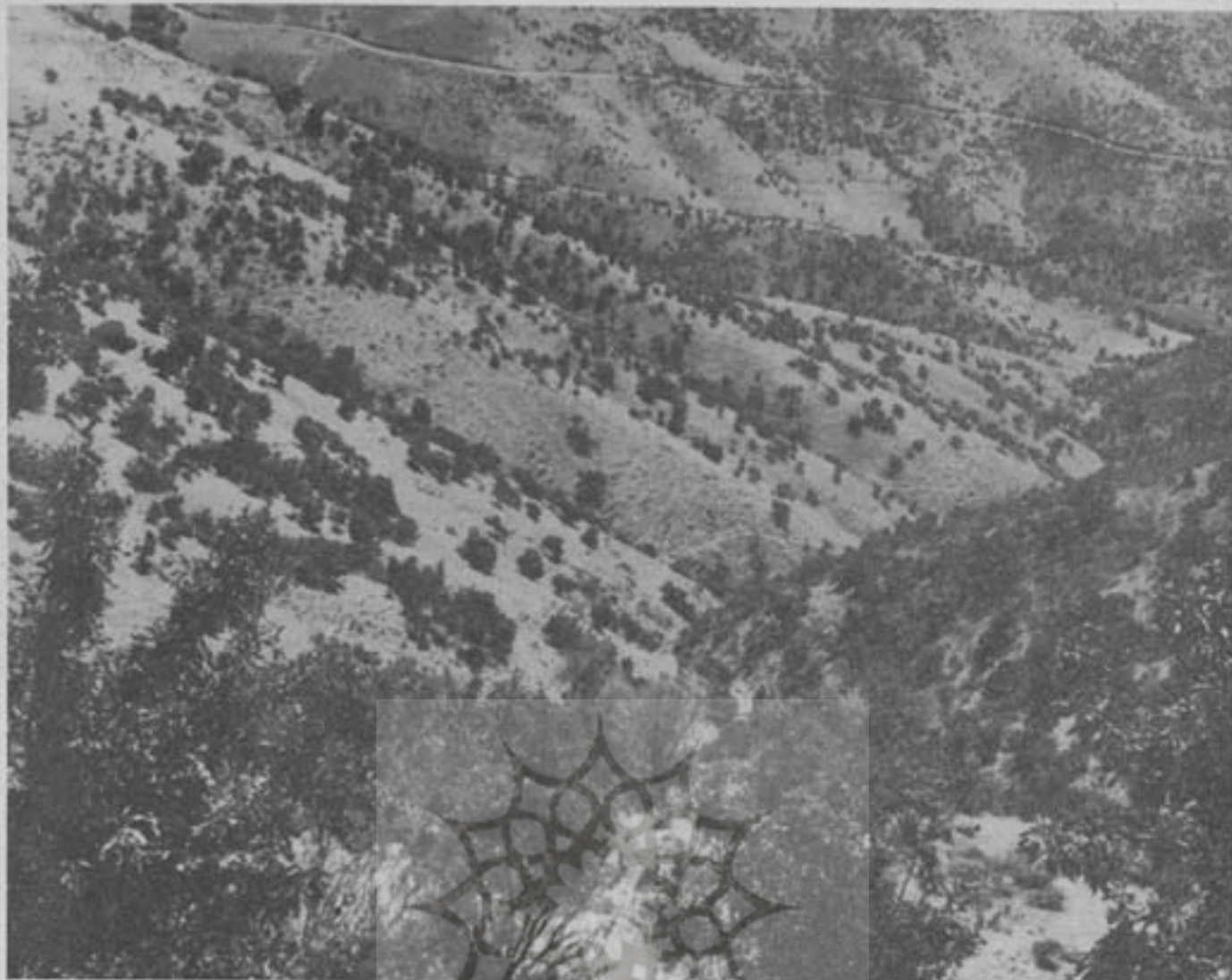
کلاس درس ایلی قتلانی

و این امر بواسطه کوچ ایلات است و زمینهای آبی که مواظبت بیشتری لازم دارد، کمتر در اختیار افراد ساکن و تخته قابو، میباشد. بهترین و ارزاترین مبارزه با فرسایش خاک در مناطق دیبزار و ایلات ایران بوجود آوردن مراتع مصنوعی بتوسط وجود ایلات است که با نظارت کامل سازمانهای مسئول مانند وزارت کشاورزی و اصلاحات ارضی باین کار مبادرت نمایند. البته این احتمال وجود دارد که توسعه زمینهای زیر کشت در مناطق نفوذ عشایر کمک شایانی به اسکان عشایر بنماید زیرا بر اثر از بین رفتن مراتع بعنوان توسعه زمینهای کشت مطلقاً دامها دچار کمبود علوفه شده و ایلات ناچارند زندگی کشاورزی

زندگی ایلات ایران اصولاً بر مبنای دامپروری استوار میباشد ولی در چند سال اخیر به زراعت نیز پرداخته اند. مخصوصاً بعد از اجرای قوانین اصلاحات ارضی افرادی که قبلاً کشت و کار نمیکردند صرفاً برای مالکیت و تصاحب زمین به زراعت پرداخته اند. این زراعت معمولاً با از بین بردن مراتع و جنگلهای و پوشش گیاهی انجام میگردد لذا در چند سال اخیر از وسعت مراتع ایلات تا حد زیادی کاسته شده است و مشکل بسیار مهم دیگر این است که بعد از اصلاحات ارضی زمینهای زیر کشت رفته است که مدتی از سال بصورت آیش باقی میماند و این عمل، فرسایش شدید خاک را پیش خواهد آورد که خود ضرر غیر قابل جبرانی را بوجود میآورد.

۴ - تخته قابو: لغتی است که از زبان ترکی گرفته شده و بمعنی درب تختای است و منظور از آن افراد اسکان شدهای هستند که دارای ساکن نابی میباشد.

تقریباً هشتاد درصد زمینهای را که ایلات در دست دارند دیبزار میباشد و بقیه بیست درصد بصورت آبیاری اداره میگردد



قسمتی از جنگلهای بلوط منطقه ییلاق کردستان در سردشت که بر اثر چرای بیش از حد چهارپایان و بهره برداری ساکنین آن در حال از بین رفتن است

ضرر غیر قابل جبرانی را در این کشور بوجود آورده و می آورد که متخصصین کشاورزی و دامداری ما بدان کمتر واقفند. سیستم کشاورزی بدو صورت در بین ایلات متداول است، یکیسته ایلاتی که سالهاست با کشاورزی قدیمی و ابتدائی سروکار دارند و دارای راندمان کم و محصول نامرغوب میباشند. ولی دسته دیگر که جدیداً با زراعت آشنائی پیدا کرده اند با وسایل کشاورزی مکانیزه و مدرن به کشت و کار می پردازند بازده و محصول زیادتری بر میدارند. علت عقب ماندگی کشاورزی گروه اول بواسطه عدم آشنائی ایلات بوسایل جدید کشاورزی بر اثر عدم وجود راههای ارتباطی منظم از طرفی و آداب و رسوم کهن از طرف دیگر میباشد که این دو عامل مانع بزرگی برای

۵ - Intensive کامل .

را پیش گیرند و یکجانشینی را پیشه خود سازند. شکارگاه علوم انسانی و ملی از بین رفتن مراتع ضرر غیر قابل جبرانی به اقتصاد دامپروری ایران وارد میسازد، از طرفی کمی مراتع باعث میشود که از مراتع بطور اینتنتزیف^۵ استفاده شود و در واقع بیش از ظرفیت واقعی از چراگاهها بهره برداری گردد و چنین کاری خود یکی از عوامل بزرگ فرسایش خاک میباشد. از عوامل دیگری که در زمینهای چرای ایلات، فرسایش خاک را موجب شده است زیادی تعداد بز است که صرفاً بواسطه مقاوم بودن این حیوان در مقابل گرما و سرما و غذای کم و نامرغوب نگهداری میشود و این حیوان چون علفها را از ریشه میکند باعث نابودی پوشش گیاهی شده و بواسطه نداشتن پوشش گیاهی، آبهای روان و باد، فرسایش خاک را موجب خواهند شد، و بدینوسیله ارتفاعات، خاک زراعتی خود را از دست خواهند داد و این امر



مزارع رشته کوههای زاگروس در جنوب شیراز که بر اثر چریدن و راه رفتن دامها پدیده فرسایش خاک را موجب گردیده است

کشید و بدامپروری اینتتریف مسادرت خواهند کرد، از اختصاصات این زندگانی وجود مسکن دائمی برای افراد و استفاده دام آنها از طولبه در فصل زمستان و بهره برداری از چراگاههای مناطق مرتفع توسط عده معدودی چوپان میباشد و بنابر این دیگر احتیاجی به کوچ کردن تمام افراد ایل نخواهد بود. این نوع زندگی را میتوان با اقتصاد ترانس هومانس^۲ در ممالک بالکان مقایسه کنیم.

چادرهاییکه مورد استفاده ایلات ایران قرار میگیرد دوتنوع آن کاملاً مشخص است یکی سیاه چادرکه اکثر ایلات از آن استفاده میکنند و معمولاً از موی بز بافته میشود و انواع و اقسام مختلفی دارد و شکل آن مکعب مستطیل است. نوعی دیگر که گرد و بشکل نیم کره است و به احتمال بسیار قوی وطن اولیه این نوع چادرها آسیای مرکزی است و از تمدن تهیه میگردد که اغلب در ساختن آن از موی شتر استفاده میکنند. در مورد آموزش و پرورش در ایلات، مدارس عشایری از چند سال قبل بوجود آمده است و همچنین دانشراهای تربیت معلم عشایری تأسیس گردیده که عدهای را با شرایط خاص جهت تعلیم افراد ایل تربیت مینمایند و روز بروز بر تعداد مدارس و دانش آموزان افزوده میگردد چنانکه استان فارس امروز متجاوز از ۷۰۰ مدرسه عشایری دارد.

* * *

ضمناً برای آشنائی خوانندگان محترم به محیط و زندگی گروههای مختلف ایلات ایران چند قطعه عکس که ضمن تحقیقات علمی توسط نگارنده تهیه گردیده است تقدیم می گردد.

منابع و مآخذ

- ۱- فرهنگ فارسی معین جلد اول چاپ تهران ۱۳۴۲
- ۲- فرهنگ آنتدراج جلد اول چاپ تهران ۱۳۳۵
- ۳- المنجد چاپ بیروت ۱۹۵۶
- ۴- نشریات مرکز آمار ایران ۱۳۴۵
- ۵- تالیف سعید نفیسی تهران ۱۳۴۴
- 6- Dr. Rolf Herzog; Sehaftwerden von Nomaden. Köln und Opladen 1963.
- 7- Walter Hirschberg, Wörterbuch der Völkerkunde. Stuttgart 1965.
- 8- R. Knapp; Weide - Wirtschaft in Trockengebieten. Stuttgart 1965.

۶- ناقص Extensive

۷- Tranchumane لغتی است فرانسه و منظور از آن یک نوع زندگی نیمه ایلاتی است. زندگی آنها از کشاورزی و دامپروری تأمین میگردد و مسکن آنها ثابت میباشد و بیش از همه در خاورمیانه و اروپای جنوب شرقی و شمال آفریقا باین نوع زندگی اقتصادی برمیخوریم.

بیشرفت آنان گردیده است. علاقمندی بودن به زمین کشاورزی در مناطق مختلف ایلات باعث اسکان گروهی از آنان گردیده ولی مالکیت و داشتن زمین در دو نقطه معین بیایق و قشلاق مانع بزرگی برای اسکان و یکجانشینی عشایر گردیده است. موضوع اسکان عشایر یکی از مسائل مهم روز است که دولت توجه خاصی بآن دارد و انجام موفقیت آمیز چنین کاری بدون مطالعات عمیق جغرافیائی و شناخت روحیات عشایر و مردم شناسی امکان پذیر نیست و در چند سال اخیر دولت باین نکات حساس در مورد اسکان عشایر پی برده و در این مورد در چند سال اخیر تحقیقات مفید و دامنه داری در مورد ایلات کهکیلویه و بویر احمد از طرف مؤسسه تحقیقات اجتماعی دانشگاه تهران بعمل آمده است که بدون شک در عمران و آبادی آن منطقه تأثیر فوق العاده ای خواهد داشت. در مورد اسکان عشایر ایران نفوذ خوانین را نباید از نظر دور داشت زیرا رؤسای ایلات به اسکان عشایر راضی نیستند چون با ساکن شدن ایلات نفوذ و قدرت خود را تا حد زیادی از دست خواهند داد.

تصور میرود که ایجاد مدارس عشایری و توسعه سریع آموزش و پرورش در بین ایلات اثر بسیار مفیدی در اسکان عشایر داشته باشد. زیرا در اثر بالا رفتن سطح معلومات و دانش افراد ایلات ایران از دامداری اکستتریف^۱ فعلی دست خواهند