



تیر مفرشی - اواخر هزاره دوم ق. م.



ساجر مفرشی منتوش اواخر هزاره دوم ق. م.

تمدن و فرهنگ پیشگامان قوم کاسی

پرتال جامع علوم انسانی

خانم برزین

از زیر آب بدرآمده و با پیدایش خشکیها که برای زندگی بشر مساعد بود و دریاها و دریاچه‌های داخلی محیطی مناسب بوجود آمد. عوامل طبیعی جریان رودخانه‌هایی را که از کوهستانها

1 - Period Pluviaire.

طبق مدارك زمین‌شناسی خطه ایران در دوره معروف به باران^۱ در زیر آب قرار داشت. دریاچه‌های خزر - رضائیه - حوض سلطان - نیریز و هامون و نمکزارها و کویرهای مرکزی و جنوب شرقی ایران یادگار این عهد میباشد. پس از پایان عهد باران در نتیجه کمی بارندگی و تبخیر آبها قلل و نقاط مرتفع

حجر قدیم (دوره‌های آشل - موسترن و اورباین) که در دره‌های جنوبی میزیستانه از یک مسیر عمومی که از شمال غربی به کردستان منتهی میگشته است از تنگهای سلیمانیه و رواندوز و سایر نقاط شمالی^۱ باین منطقه وارد شده‌اند کاملاً آشکار است که دوره‌های فوق‌الذکر با آخرین پیشرفت عصر یخبندان مقارن بوده است. شرایط زمانی و مکانی که معلول خشک شدن دریاها و بوجود آمدن لایه‌های زراعتی در مصب رودخانه‌ها بود به اجتماعات ماقبل تاریخ ایران امکان داد که دگرگونی عظیمی در زندگی خود بوجود آورد زیرا در نتیجه شرایط طبیعی دره‌های حاصلخیز و دشتها از مراتع و درختان سبز و خرم پوشیده شده و بالطبع جانوران از کوهستانها متوجه این نواحی شدند و انسانها نیز که قوت خود را از شکار جانوران تأمین میکردند بدنال آنها از گزوف بدشت روی آوردند و بتدریج سبک زندگی مردم با تغییر ابزار و آلات تولیدی بسوی ترقی و تکامل گرائید و از همین زمان که میتوانیم تاریخ آن را هزاره پنجم قبل از میلاد تعیین کنیم، مهاجرت‌ها - حمله‌ها - مبادلات سیاسی و اقتصادی - جنگها و همزیستی‌ها و از همه مهمتر ارتباط تمدنها و فرهنگهای مختلف آغاز گردید.

ایران با آب و هوای گوناگون و دره‌های عمیق و حاصلخیز شبیه مثلثی است که میان خلیج فارس و دریای خزر قرار دارد و کوههای بلندی آن را احاطه کرده است. کوهستانهای مذکور چون دیواری گرداگرد فرورفتگی مرکزی را که در حال حاضر بیابان خشک و بی‌آب و گیاهی میباشد و در اصل دریای بزرگی بوده و یادگاری از دوران باران^۲ است فراگرفته، در این عصر



بت مغربی - هزاره دوم ق. م. لرستان

- 2 - Epoque aride, 3 - Neolithique.
4 - Paleolithic.

۵ - تمدن آشل - تمدن فرهنگ آغاز (عصر حجر قدیم) که بدوران یخبندان مربوط میشود.

تمدن موسترن **Maurtier** - فرهنگ و تمدن بسیار کهن مربوط با واسط عصر حجر قدیم و زمان حداکثر یخبندان در اروپا این نام از آغاز مؤسسه در فرانسه اخذ شده است و مربوط بتمدن مرحله اول جماعات بدوی میباشد. انسانهای این دوره درغار مسکن داشتند و بطور دسته‌جمعی شکار حیوانات بزرگ (ماموت) میپرداختند، سلاحشان عبارت بود از سنگ چخماق تیز و بیلچه مانندی برای تراش این تمدن و فرهنگ در اروپای میانه بسط داشت.

تمدن اورباین - فرهنگ و تمدن دوره متأخر عصر حجر قدیم که بر اثر حفریاتی درغار اورباینک فرانسه کشف شد. این تمدن در اروپای غربی و بخش وسطای قسمت اروپائی روسیه بسط داشت از مختصات این دوره وجود مسکن گلی و اجتماعات بدوی آلات سنگی این دوره بشکل صفحات دراز کاردی شکل بود.

- 6 - D.A. Garrod the Paleolithic of Southern Kur distan.

هاری فیلد ۳۵ - ۱۹۳۴.

- 7 - Periode - Pluviaire.

سرچشمه میگرفتند ملایم ساخت و بر اثر این نظم طبیعی رسوبات رودخانه‌ها در مصب آنها گرد آمد و یک طبقه زمین قابل کشت و زرع را بوجود آورد. این اراضی حاصلخیز و زمینهای مرتفع خشک شده مجموعاً حدفاصلی که مستعد برای امکان زندگی بود پدید آورد در این دوره که بعهد خشک^۳ موسوم است انسان ماقبل تاریخ فلات ایران در شکاف کوهها و غارهای تاریک طبیعی که بستر خشک شده رودهای قدیمی بود بزندگی ادامه میداد و مساعی وی صرف جستجوی مواد غذایی میگردد و بطرز استعمال تبر - گرز و چکش سنگی آشنائی کامل داشت و بوسیله صیقل از ناهنجاری این آلات بدوی میکاست. تاریخ این عهد همزمان با دوره حجر جدید^۴ بود. البته ابزار کار از جنس سنگ چخماق مربوط بدوران حجر قدیم، در مرکز و مغرب و شمال شرقی ایران و حوالی شیراز یافت شده در حواشی نقاط فوق‌الذکر دریاچه آب شیرینی وجود داشته. امروزه غالب باستانشناسان این نظریه را ابراز میدارند که اقوام عصر

زاگرس متصل میشود. از ملتقای این دورشته و مجموع گره - خوردگیهای ارتفاعات شمالی و غربی آذربایجان ایران شکل میگیرد. این خطه شاهد مهاجرت و اقامت اقوام مختلفی چون مانها - مادها - پارسها و ترک و تاتارها بوده مادها از این ناحیه برخاسته‌اند و پارسها نیز قبل از مهاجرت بجنوب ایران سالیان متمادی در این منطقه متوطن بودند.

جبال البرز در خراسان چندان ارتفاعی ندارد. و گذرگاههای سهل العبورش دومین مدخلی است که مهاجران و مهاجمان از آن بداخل نجد ایران نفوذ کرده‌اند. مردم عهد موسترین^۸

8 - Mousterien.

ارتفاعات و دره‌های عظیم در زیر آب قرار داشت وجود فسیلهائی از جانوران دریائی و صدفها در ارتفاعات وضع طبیعی فلات ایران را دردها هزار سال قبل بخوبی معرفی مینماید.

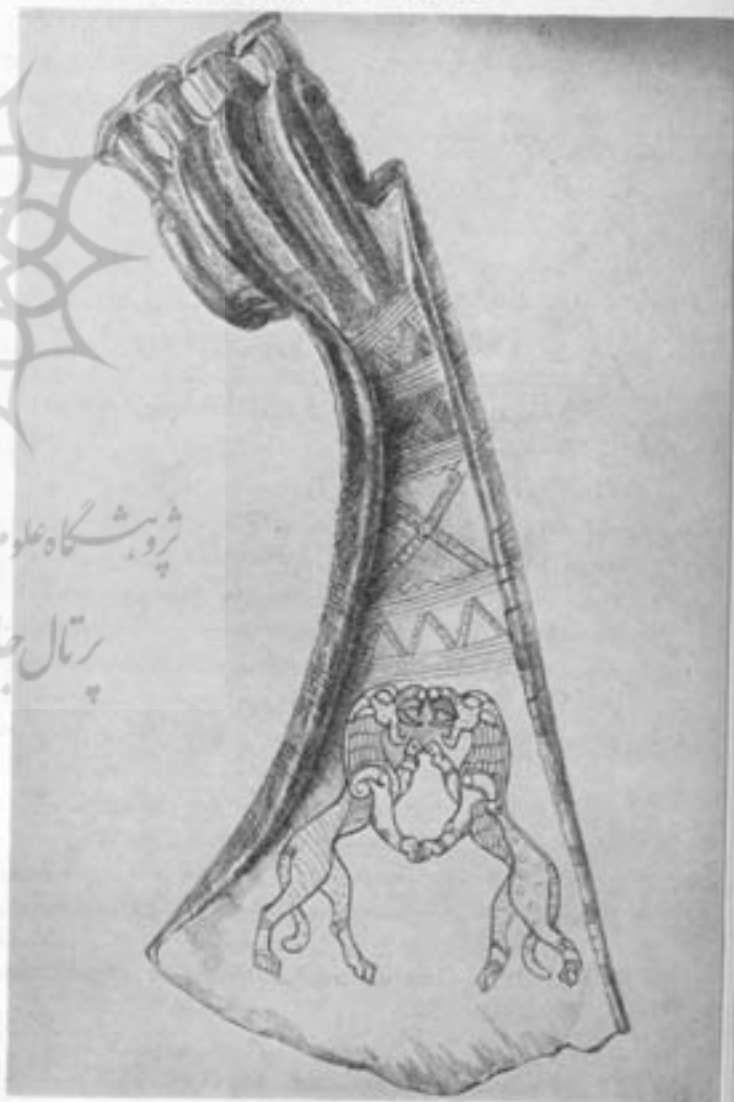
کوهستانهای محاطی این محور خشک و لم یزرع از قفقاز منشعب میگردد، رشته کوههای شمالی که البرز نام دارد در امتداد کرانه منحنی شکل دریای خزر کشیده میشود و ناحیه سبز و خرم ساحلی را از مناطق خشک مرکزی مجزا میکند بدیهی است جلگه سبز و خرم خارجی فلات از نظر تمدنهای باستانی اهمیت چندانی ندارد.

جبال البرز سراسر ضلع شمالی فلات ایران را در می‌نوردد و سپس بجناب هندوکش در افغانستان می‌پیوندد و بالاخره بکوههای هیمالایا منتهی میگردد. و از سمت مغرب نیز بکوههای

مجسمه انسان مفرغی با کتیبه میخی ۱۰۰۰ تا ۷۰۰ ق. م.



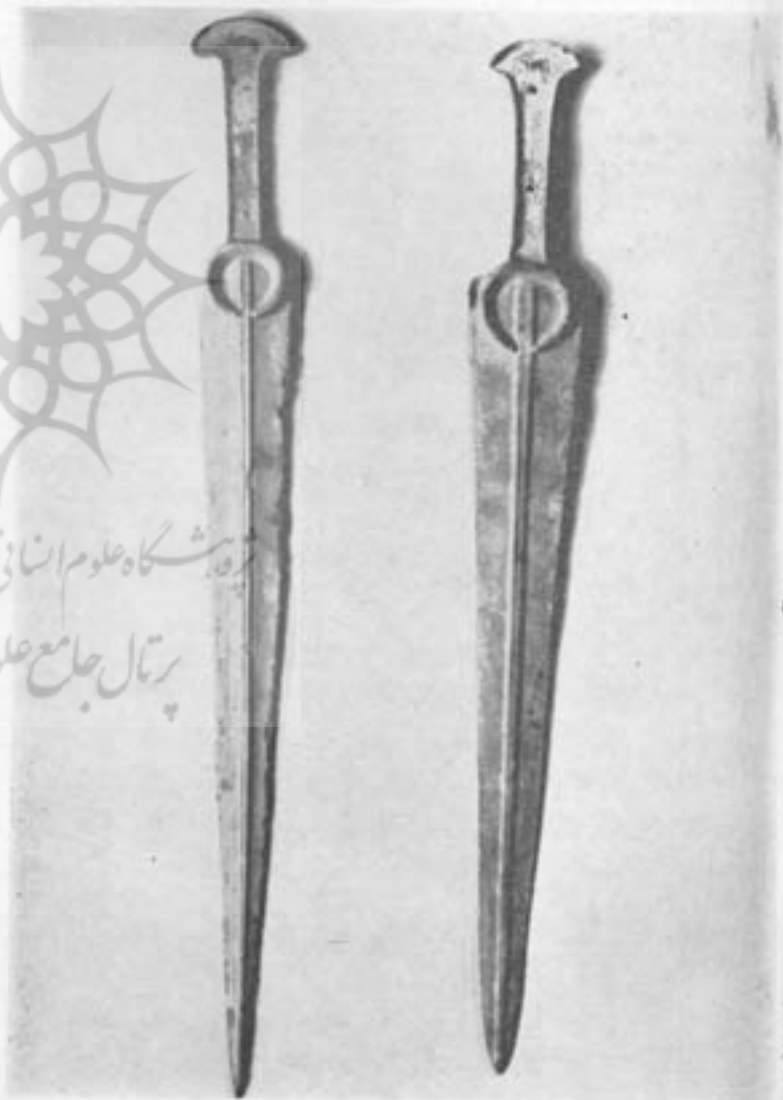
تیر مفرغی - هزاره دوم ق. م. لرستان



پژوهشگاه علوم انسانی و مطالعات فرهنگی
پرتال جامع علوم انسانی

توانستند از همین طرق بطرف ترکستان و آسیای مرکزی مهاجرت کنند و سهولت و آزادی طول این خط مرزی را طی نمایند. در اواخر هزاره دوم قبل از میلاد اقوام آریائی مهاجرت دسته جمعی خود را از دوسوی دریای خزر آغاز کردند. این گذرگاه آندسته بود که در شرق ایران مستقر گردید و بعدها سلسله بزرگ و اصیل اشکانی را بنیان نهاد. تهاجمات متواتری که از دشتهای آسیای میانه بایران صورت گرفت از همین راه انجام پذیرفت. با وجود این نظر باینکه حواشی و محدوده جنوب شرقی فلات ایران تقریباً غیر قابل عبور بود اقوامی که در این نقاط سکونت داشتند در اعصار ماقبل تاریخ توانستند رابطی بین تمدنهای ایران و هند باشند و همین ارتباط مسالمت آمیز زمینه مساعدی فراهم ساخت تا در قرون بعد داریوش بتواند

خنجر مرغی - اواخر هزاره دوم اوایل هزاره اول ق. م. - لرستان



دره هند و پنجاب را جزو قلمرو شاهنشاهی ایران سازد. رشته کوه زاگرس که از شمال غربی بجنوب شرقی ممتد میشود متجاوز از هزار کیلومتر طول و دویست کیلومتر عرض دارد و ارتفاع آن بین ۱۰۰۰ تا ۱۷۰۰ متر است و شامل چین های متوازی متعدد و دره هایی است که ۵۰ تا صد کیلومتر طول و ۱۰ تا ۲۰ کیلومتر عرض دارند این دره های سبز و خرم در اعصار باستانی مرکز نشوونمای تمدنهای مختلف این قسمت از نجد ایران از قبیل لولوبیان و کویتن و کاسیان بوده است.

در قسمت مرکزی جبال زاگرس برآمدگی تیزی دو قسمت شمالی و جنوبی را از هم مجزا میسازد شب برآمدگی مزبور بطرف مغرب است و داخل جلگه بین النهرین میگردد و بیچی در رودخانه دجله که در این نقطه بفرات نزدیک میشود ایجاد میکند و درست مانند شمشیری است که گوئی دشت را از بالا تهدید میکند و از همین نقطه بود (لرستان کنونی) که کاسیان در هزاره دوم قبل از میلاد به بابل حمله کردند.

از ازمه قدیم راههای ارتباطی اقوام مختلف ایران و بین النهرین از این ناحیه میگذشت. ساکنان دره های زاگرس توانستند در زمانی آزادی و صیانت خود را حفظ و حرمت کنند و در نتیجه برقراری روابط اقتصادی و اجتماعی با همسایگان شرقی و غربی وضع تثبیت شده ای برای ساکنان دشت بین النهرین بوجود آوردند. کوهپایه نشینان زاگرس گاهی راهنمای جنگجویانی بودند که میخواستند بمنظورهای سیاسی و اقتصادی بر کوهستانیان فلات ایران غلبه کنند و با کمک این راهنمایان میتوانستند از راههای دشوار و معابر سخت زاگرس بگذرند. آسانترین و سهل - العبورترین راهی که در این قسمت قرار داشت راه بغداد - کرمانشاه - همدان امروزی بود. این راه سالیان متمادی مورد استفاده آشوریان قرار گرفت و سرنوشته چنین مقدر داشت که ساکنان کوهپایه های ایران از همین راه تهاجم خود را بجلگه بین النهرین آغاز کنند از کوهستانها بدشت سرازیر شوند و پرستندگان آشور را قلع و قمع سازند.

راه باستانی مزبور از نزدیک بغداد فعلی و دجله میگذشت و سپس در مسیر رودخانه دیالمه تا کرمانشاه کنونی پیش میآمد و به آرتی میتا در نزدیک قزل رباط کنونی میرسید و بمحل شالا - کرسی حلوان ممتد میشد و پس از عبور از کنگاور یا کنگبار به اکباتان منتهی میگشت. واضح است در آن روزگار که دریاوردی اشکالات زیادی برای مردمان ماقبل تاریخ داشته این راهها وسیله ارتباط مردمان بسیار از نژاد و ملل مختلف بود و نقش پلی را بازی میکرد که تمدنهای بین النهرین را بمشرق آسیا متصل میساخت.

از نتایج عمده این ارتباط اخذ تمدن و هنر بایلی بوسیله کاسیتها بود، کاسیها مردمانی بودند که قبل از مهاجرت آریائیها در قسمت های غربی ایران میزیستند و اثرات عمیقی



سنگ مرمری با نقش خدای حیوانات گیلگمش - اواخر هزاره دوم
اوایل هزاره اول ق. م.

لیکن از آغاز هزاره دوم قبل از میلاد اقوام دره‌های
مجاور شرق و مغرب سرعت سیر تکامل و ترقی را پیمودند
با جلگه بین‌النهرین تنها از راه جنگ و ستیز نبود بلکه عامل
مهم تعیین‌کننده موقعیت ممتاز طبیعی و جغرافیائی دره‌های
حاملخیز زاگرس بشمار میرفت. کلیه امته تجارتم و کاروانهای
حامل بار و کالا اجباراً از این منطقه عبور میکرد گواينکه اینان
دشمن موروثی دولتهای بین‌النهرین محسوب میشدند باوجود
این ناچار بودند که با آنان دادوستد کنند و در همین گیرودار
بود که تحت تأثیر همسایگان متمدن‌تر از خود قرار گرفتند.

9 - Mousterien. 10 - Pusur - inshushinak.

۱۰ - آکادمیسین و . واسترووه ترکابی تحت عنوان زبان اسیر
در سومر وضع اسیران را بهترین وجهی تشریح کرده است .

در تاریخ بابل و ایلام از خود بجای گذاشتند .

با همه این تفصیل میتوان نتیجه گرفت نجد ایران که
از بیابانهای لپی‌زرع و کوهستانهای صعب‌العبور تشکیل شده
ظاهراً بایستی مورد علاقه و در نتیجه تهاجم اقوام خارجی قرار
گیرد لیکن یورشها و مهاجرت‌های اقوام گوناگون خلاف این
امر را بشوت میرساند زیرا این سرزمین واسطه‌ای بوده بین
تمدن و فرهنگ خاور دور و خاور نزدیک .

شواهد و مدارکی مربوط به مهاجرت دسته‌جمعی اقوام
و سفرهای جنگی مهاجمینی که ایران را در دوره‌های تاریخی
مورد حمله و هجوم قرار داده‌اند در دست است و ما از این نقل
و انتقالات و حمله‌ها اطلاع کامل داریم اما با وجودی که این
پدیده یقیناً در اعصار ماقبل تاریخ ایران نیز بوقوع پیوسته
بواسطه نبودن اسناد و آثار ابری از ابهام و تاریکی این رویدادها
را پوشانیده است در حال حاضر محققین و متبعین میتوانند
از روی قرائن و اماراتی که از کاوشهای علمی یا شناختن‌اساسی استنباط
میکردند تا اندازه‌ای وضع اجتماعات ایران را در دورانهای
پیش از تاریخ مشخص سازند و ما نیز ناچاریم منابع مکشوفه
را با کنجکاوی و موشکافی بررسی کنیم تا از این راه بتوانیم
بتجزیه و تحلیل نتایج بزرگ تاریخی پیردازیم برای این منظور
از گذشته‌های بسیار دور آغاز میکنیم .

قدیمترین مرجعی که در آن از قوم کاسی یاد شده متون
ایلامی متعلق به عهد پوزور اینشوشیناک^۹ (۲۴۰۰ قبل از میلاد)
میباشد از این نوشته‌ها چنین استنباط میگردد که در هزاره سوم
قبل از میلاد کاسیان چندان اهمیتی نداشته‌اند .

متون و منابع بابلی مربوط به هزاره سوم قبل از میلاد نیز
جسته و گریخته از مللی گفتگو میکنند که در شرق بین‌النهرین
در کوهستانهای زاگرس زندگی میکردند و اقوام سامی‌تر از جلگه
بین‌النهرین دائماً با آنان در جنگ و جدال بوده‌اند. این اقوام
از جنوب بشمال عبارت بودند از کاسیان ، لوئیویان و کویپان^{۱۰}
ظاهراً علت وانگیزه اصلی لشکر کشیهای شاهان سومر و اکد
و بابل به همسایگان کوهستانی خود گرفتن اسرا و وادار کردنشان
به بردگی بود . مدارکی در دست است که نشان میدهد در هزاره
دوم نیز بردگان انواع ساکن کوهپایه‌های زاگرس بین‌النهرین
از نظر تاب و توان و انجام کارهای طاقت‌فرسا شهرت بسیار داشته‌اند
از جمله مدارک بدست آمده صورت لوازم خواربار اردوگاه
زبان اسیر است که در زمان یکی از سلسله‌های سوم‌اور به بردگی
در آمده‌اند^{۱۱}. این فهرست احتمالاً در سال ۲۰۵۱ قبل از میلاد
تحریر شده از طرف دیگر حکومت‌های بین‌النهرین میکوشیدند
از بوجود آمدن دولتهای مقتدر در همسایگی خود جلوگیری
کنند تا بتوانند نظرات و هدفهای سیاسی خود را بر اقوام و ملل
جهان تحمیل کنند و ثروتهای ملل همسایه را به بین‌النهرین
منتقل سازند .



لیوان سفالی نقوش . لرستان ۱۰۰۰ تا ۷۰۰ ق . م .

معلوم نیست کاسیان از چه وقت در این نواحی ساکن شدند آنچه مسلم است قوم مزبور از آغاز هزاره سوم قبل از میلاد در اینجا مستقر بوده‌اند و در حدود ۱۷۰۰ قبل از میلاد بدره رودخانه دیاله نفوذ کرده و از همین زمان در عرصه تاریخ مشرق قدیم وارد شدند زیرا مدارک تاریخی نشان می‌دهد که از این دوره به همسایگان خود مخصوصاً بابل دستبردهائی میزدند. اهلی کردن اسب را بکاسیان نسبت می‌دهند گویانکه از زمانهای بسیار قدیم اقوام آسیای میانه از وجود اسب مطلع بودند.

با اکتشافاتی که طی سالهای متبادی در منطقه غربی ایران از قبیل اطراف کرمانشاه، سنندج، شاه‌آباد زردلان پشتکوه، لرستان، نورآباد لرستان، سرخ‌دم لرستان، هیلان، جوزد شاه‌آباد، تپه تیموران، ولفان الیستر لرستان، سقر کردستان، کفتزلان لرستان، تپه سبز لرستان، تیموران لرستان، هر سین کردستان بوسیله هیئت‌های داخلی و خارجی و اشخاص متفرقه انجام گرفته اشیاء و آلات و ادوات متعددی از قوم کاسی بدست آمده که معرف فرهنگ و هنر قوم مذکور میباشد و هنر آنان بعدها در سایر تمدنهای پراکنده فلات ایران نفوذ کرد و میتوان گفت شیوه هنرمندان دوره تاریخی ایران در برخی از موارد از هنر کاسی الهام گرفته شده، ذوق هنر کاسی‌ها مخصوصاً در آثار مفرغی لرستان متجلی است، این هنر مختص قبایل کوهستانی کاسی میباشد و با واسطه هزاره دوم و اوائل هزاره اول قبل از میلاد تعلق دارد و بیشتر آثار هنری ساخته شده از مفرغ تزئینات اسب از قبیل لگام و زین و برگ است. ظاهراً در نظر این قوم اسب جنبه تقدس داشته است و علاوه بر آن سلاح‌های مختلفی چون گرز - تیر - قه نیز بدست آمده، برخی از اشیاء مکشوفه مفرغی جنبه مذهبی دارد چون آنتدان مفرغی و بت‌ها که با نقش حیوانات افسانه‌ای داستان گیل گامش را بخاطر می‌آورد و برخی از این نقوش را میتوان با افسانه‌های اساطیری ایران که مخصوصاً در اوستا منعکس شده مربوط دانست. این آثار دارای ویژگیهایی که بجز در کار هنرمندان کاسی نظیر آن مشاهده نمیشود تزئینات پیچیده و تلفیق شده‌ای که در تزیینات مفرغی چون ابوالهول نقوش انسان و حیوانات درنده - بزکوهی - شیر - گاو - اسب و حیوانات افسانه‌ای شیربالدار و گریفون‌های مختلف دیده میشود، نمونه‌های زیبا و جالبی از کار هنرمندان چیرمدست کاسی است از میان اشیاء متنوعی که تاکنون از لرستان بدست آمده گمان میرود اشیائی که مربوط به عرابه میباشد به هزاره دوم قبل از میلاد تعلق دارد زیرا در هزاره اول عرابه کمتر در جنگها استعمال میشده. ظروف سفالین قوم کاسی نیز جالب توجه است و با تصاویر گوناگون هندسی تزئین شده، یکی از نقوش متداول این ظروف نقش صلیب مانندی است که علامت خورشید بوده و گاهی در مفرغهای لرستان نیز دیده میشود.

در این دوره حکومت‌های مختلف دشت بین‌النهرین با نظام عظیم برده‌داری ترقی بسیار کرده بود و در حیات سیاسی و اقتصادی آنان تغییرات شگرفی بوجود آمد. پادشاهان این سلاله‌ها و بزرگان و برده‌داران بین‌النهرین ساختمان‌های عمارات و ابنیه و زندگی مجلل دل بستند و رو به مرفه در آن روزگار دارای اقتصادی شکوفان شدند و روز بروز نیاز آنان بازارهای جدیدی افزون‌تر میگردد تا بتوانند متاع خود را مبادله کنند و در عوض امتعه لازم را بدست آورند کالاهائی که مورد احتیاج ساکنان بین‌النهرین قرار میگرفت از سرب - لاجورد - مس - قلع و طلا و اجار مختلف برای ساختن قصور و معابد مجلل بود اما کوهستانیان ساکن ایران با آشنائی بت‌مدن بین‌النهرین و تغییر وسائل و ابزار تولید سرعت در مسیر جدید تمدن گام نهادند بهمین جهت هیچگاه تسلیم سکنه دشت نشدند. مهمترین مردم ساکن منطقه زاگرس کاسیان بودند که محل استقرار آنان لرستان کنونی بود. آشوریان این قوم را بنام کاسی Kassi میشناختند.