

# نگاهی بر تحول صنعت فلزکاری در ساخت اشیاء هنر در ایران

برون برزین

بر روی اشیاء نشان داده و یا با افزودن مجسمه به زیبایی اشیاء می پرداخته‌اند. کلیه روشهای متداول برای تزئین به چهار دسته تقسیم میشوند:

## ظروف مشبك:

تعداد بیشماری از اشیاء ساخته شده در این دوران نمونه‌هایی است که بسك مشبك تهیه شده است. هنرمند توانسته با مهارت تمام نقوش مورد نظر خود را بطور مشبك نشان دهد. این قبیل اشیاء که عبارت از عود سوز و شمعدان می‌باشند اکثراً بشکل حیوان یا پرند ساخته شده‌اند. از جمله بخوردانی است بشکل شیر متعلق بموزه ایران باستان که تمام بدن آن با نقوشی شبیه ببرگ شیدر مشبك شده است (شکل ۳). قسمت سروصورت و ران حیوان با نقوش شاخ و برگ کنده‌کاری شده و سینه شیر با نوشته بخط کوفی تزئین یافته است.

## ظروف با نقوش کنده‌کاری و نوشته‌دار:

گاه ظروف مفرغی متعلق بدوران سلجوقی را با اشکال مختلف مانند انسان، حیوان، نقوش شاخ و برگ و نوشته بخط کوفی تزئین می‌نموده‌اند. محل ساخت این ظروف را به خراسان و ری نسبت میدهند (شکل ۴).

## ظروف مرصع

روش دیگری برای آرایش ظروف فلزی دوران سلجوقی بکار برده میشده است، این طریقه ترصیع آنهاست با فلزات دیگر. طرز ساخت و تکنیک معمولی در این دوره باین ترتیب است که برای تزئین مفرغ با فلزات دیگر چون نقره و مس ابتدا شی مورد نظر را با ابزار مخصوصی بهر شکلی که میخواسته‌اند منقوش نمایند گود نموده و بعد نقاط کنده شده را با مفتولهای سیمین و یا فلز دیگر پر می‌نموده‌اند. این

صنعت فلزکاری در ایران از دیر باز متداول و معمول بوده است و هنرمندان این فن شاهکارهای کم نظیری از خود بیادگار گذارده‌اند. صنعت فلزکاری اسلامی را در واقع بایستی ادامه هنر دوران ساسانی دانست زیرا در تزئیناتی که بر روی ظروف فلزی اوائل اسلام بکار رفته تأثیر هنر فلزکاری دوران ساسانی بطور آشکار مشاهده میشود.

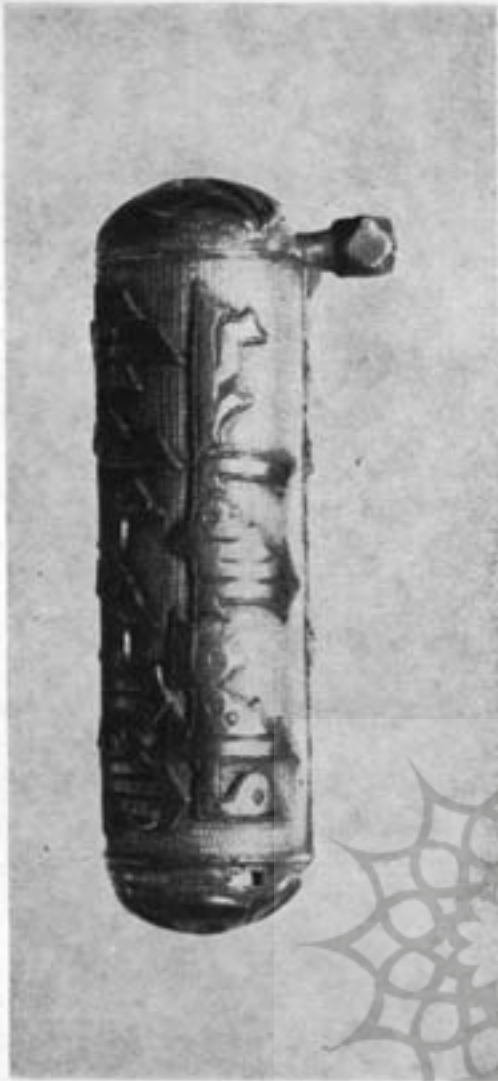
بکار بردن ظروف سیمین و زرین در مذهب اسلام مکروه بود و هنرمندان این فن از فلزات دیگر چون آهن و مفرغ ظروف و اشیاء بسیار زیبایی ساخته‌اند که همه نشان ذوق سلیم سازندگان آنها میباشد.

فقیه همدانی در قرن سوم هجری در مهارت و استادی ایرانیان در ساختن اشیاء فلزی میگوید «و کسانی که اشیاء فلزی ساخت ایران را نزد بعضی پادشاهان دیده‌اند گفته‌اند که خداوند عالم آهن را برای این ملت نرم کرد و به اختیار آنها در آورد تا آنچه خواستند از آن ساختند و این ملت استادترین و داناترین ملل هستند با ساختن غل و قفل و آینه و ساختن شمشیر و زره و جوش»<sup>۱</sup>.

اشیاء باقیمانده از اوائل دوره اسلام عبارتند از سینی، تنگ، آبخوری و انواع قاب قرآن و جای دعا که غالباً دارای تزئیناتی میباشد. گاه هنرمند برای تزئین و ترصیع این اشیاء خطاطی را مناسب دانسته و زمانی از نقوش هندسی و طرحهایی اسلیمی و نقش برجسته استفاده کرده‌است (شکل ۱). تعدادی از تنگ‌های باقیمانده از این دوران بشکل پرند ساخته شده‌اند، معمولاً شکل آنها شلجمی است بدمت و سرپوش و آبریز که سرپوشی بشکل سر پرند و آبریز بجای منقار قرار گرفته است. (شکل ۲) صنعت فلزکاری در ایران مانند سایر فنون در دوران سلجوقی راه کمال پیموده است از این دوره اشیاء مختلف و زیبایی باقیمانده که ثابت میکند صنعتگران توانسته‌اند طرح‌های زیبا و روشهای جدیدی برای آرایش ظروف فلزی ابداع نمایند چنانچه بعضی را بطور مشبك ساخته و برخی دیگر را با نقوش کنده‌کاری مزین نموده‌اند. گاه هنرمند وسیله ترصیع نقوش را

۱ - کتاب البلدان این فقیه.

۲ - تا آنجا که نگارنده بخاطر دارد يك نمونه از این بخوردان متعلق بموزه متروپولیتن نیویورک و نمونه دیگر درگالری نلسن در شهر کاتراسیتی در استان میسوری امریکا نگاهداری میشود.



شماره علمی و مطالعات فرهنگی  
 فصلنامه علمی و مطالعات فرهنگی

بالا راست : تنگ مفرغی قرن سوم هجری

بالا چپ : قاب قرآن نقره قرن سوم هجری

پائین راست: شیر مفرغی از نوع ظروف مشك دوران سلجوقی - خراسان





ظروف بامجالس بزم و رامشگران در حال نواختن آلات موسیقی و ساقیان صراحی در دست و رقاصه‌هایی در حال هنرنمایی آراسته گردیده‌اند. آلات موسیقی که بر روی این ظروف مشاهده می‌گردد عبارتست از چنگ، دایره، عود و دنیك. (شکل ۵)

اشیاء با تزئینات برجسته و منقوش:

از جمله اشیاء فلزی متعلق بدوران سلجوقی آئینه‌های مفرغی است که روی آنها با نقوش شاخ و برگ و یا اشکال انسان و حیوانات خیالی بطور برجسته تزئین یافته است. اغلب آنها مشدور و بدون دسته میباشد (شکل ۶).

علاوه بر ظروف مفرغی و برنجی مقداری جواهرات و نقره از دوران سلجوقی در دست میباشد که ثابت میکند جواهرسازی در این دوره رونق یزائی داشته است. اغلب قطعات موجود گوشواره، سینه بند، دستبند و خالخال است که بعضی از آنها بطرز مشبك و برخی دیگر با نقش برجسته و یا بطور ملیله کاری آرایش یافته‌اند (شکل ۷).

آرایش ظروف فلزی بطور مرصع که از اوائل دوران سلجوقی متداول گردید در قرن هفتم و هشتم هجری راه کمال پیمود و از این قرون نمونه‌هایی کم نظیر ظروف ترصیع شده با نقره از قبیل شمعدانهای مختلف، لگن، سینی، آفتابه،

عود سوز و اشیاء دیگر باقیمانده است. عده‌ای محل ساخت آنها را به شهر موصل نسبت میدهند و گویا در همین زمان شهرهای همدان، مشهد، اصفهان و زنجان هم در زمره مراکز مهم ساخت ظروف مرصع بوده است. شاید بتوان تصور نمود که موصل مهمترین مرکز ساخت ظروف فلزی بوده و نقاط دیگر از مکتب موصل تقلید می‌نموده‌اند و یا اینکه هنرمندانی از موصل به نقاط دیگر مهاجرت و بکار کسب و در ضمن به تعلیم هنر می‌پرداخته‌اند. بهترین نمونه این صنعت تعدادی ظروف مفرغی نقره کوب است که از یوزینچرد همدان بدست آمده است که غالباً با مجالس بزم - شکار و طرحهای هندسی و تزئینی نقره کوب شده‌اند (شکل ۸).

شمعدان مفرغی نقره کوب دوران سلجوقی - خراسان



کاسه مفرغی دوران سلجوقی - خراسان



در دوران فرمانروایی پادشاهان صفویه که از مشوقین هنرمندان و صنعتگران بوده‌اند صنعت فلزکاری چون صنایع دیگر راه ترقی پیمود. نقش گل و بوته طرح اسلیمی از جمله نقوشی است که بر روی غالب ظروف فلزی این عصر مشاهده می‌گردد. گاه تصویر انسان و زمانی نوشته بر روی اشیاء فلزی جلوه‌گری مینماید. ترصیع اشیاء نیز از جمله تزئیناتی است که در این دوره معمول و متداول بوده است.

گاه تحولاتی در شکل و نوع اشیاء ملاحظه می‌گردد مثلاً شمعدانهای برنجی با اندازه‌های مختلف که از شاهکارهای هنر فلزکاری این دوران است جانشین پیه سوز و عود سوزهای دوران ماقبل خود شده‌اند. این شمعدانها که غالباً بشکل استوانه ساخته شده‌اند با نقوش شاخ و برگ و نوشته بخط نستعلیق (اعم از شعر یا نثر) و مجالس بزم و شکار تزئین یافته‌اند. اشعاری که برای آرایش این شمعدانها انتخاب شده بیشتر راجع به شمع و پروانه گفتگو میکند.

از نمونه‌های زیبا شمعدانی است برنجی متعلق به سوره ایران باستان (شکل ۹) که بدنه آن وسیله یک حاشیه شکسته بدو قسمت تقسیم شده و درون حاشیه سه بیت شعر زیر نقش گردیده است.

خوش است خلوت اگر یار یار من باشد  
که من بسوزم و او شمع انجمن باشد

\*\*\*

میسوزم از فراغت، رو از جفا بگردان  
هجران بالای ما شد یارب بلا بگردان

\*\*\*

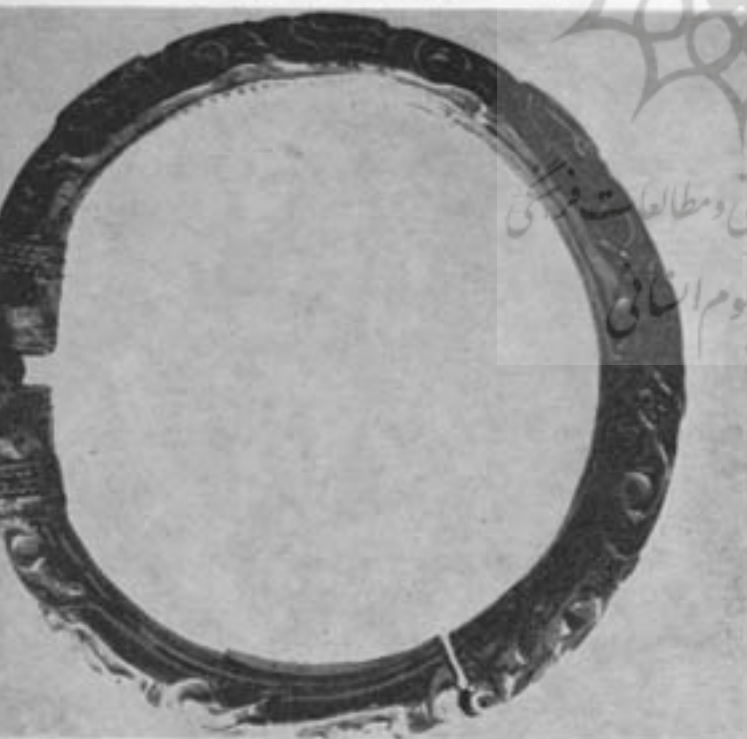
تو همچو صبحی و من شمع خلوت سحرم  
تبسمی کن و جان بین که چون همی سپرم

قسمت بالا روی بدنه مجلسی را نشان میدهد که شخصی روی تخت نشسته و اشخاص دیگر در حال آوردن غذا و سینی حاوی صراحی و جام میباشند. قسمت پائین بدنه (زیرحاشیه شکسته) شکارگاهی را نشان میدهد که شکارچیان سواره و پیاده در حال حرکت اند و حیواناتی چون خرگوش، پلنگ، آهو و روباه در حال دویدن مشاهده می‌گردند.

پایه شمعدان نیز با پنج مجلس بزم کنده کاری شده تزئین یافته است، عددهای در حال نواختن دف و برخی دیگر برقص آمده‌اند که همه آنها با لباس و کلاه اشرافی معمول در دوران صفویه نشان داده شده‌اند. نظیر این مجالس بر روی مینیاتورهای این دوران دیده میشوند (شکل ۱۰)

دستبند طلا - دوران سلجوقی - خراسان

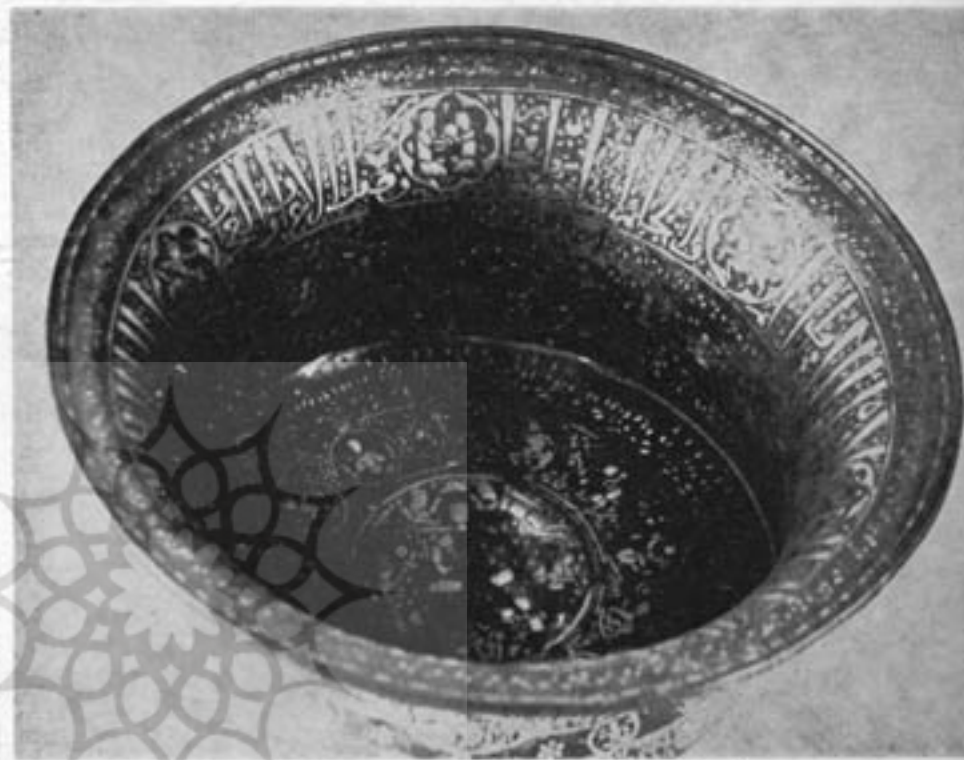
آئینه مفرغی با نقش برجسته دوران سلجوقی - خراسان







شمعدان برنجی دوران صفویه - اصفهان



لگن مغربی - قرن بیستم هجری - همدان

### شروشگاه علوم انسانی و مطالعات فرهنگی

نوع دیگر از اشیاء باقیمانده از این دوران آنهایی است که در اماکن مقدسه و متبرکه از آن استفاده میشده است و غالباً با نقش شاخ و برگ و نوشته بخط نسخ درون ترنج های بزرگ و کوچک تزئین یافته است. نمونه جالب از این گروه قندیل برنجی پایهداری است که روی بدنه دارای سه زائده جهت آویختن است. تمام سطح خارجی آن با ترنجهایی که داخل آن طرح های اسلیمی و نوشته بخط نسخ دارد تزئین یافته و روی گردن و قسمتی از بدنه با صلوات دوازده امام و دعای نادعلی بخط خوش نسخ زینت شده است.

در قسمت پائین عبارت زیر خوانده میشود «وقف کرد این قندیل را بر مزار متبرک امامزاده رضا علیه السلام بدارالعباده یزد الی قریة الی الله تعالی ۹۴۶» (شکل ۱۱).

این پنج مجلس بوسیله درخت سرو از یکدیگر جدا شده اند و در حدفاصل نقوش پایه و بدنه روی یک حاشیه پهن دو بیت شعر زیر بخط نستعلیق بطور برجسته نشان داده شده است؛ چراغ اهل دل را روشن از روی تو می بینم همه صاحب دلان را روی دل سوی تو می بینم توئی سلطان عالم کم مبادا از سرت موئی که عالم را طفیل یک سر موی تو می بینم روی گردن شمعدان این دو بیت شعر خوانده میشود: ای شمع چو پروانه بیروای تو میرم برگرد سرت کردم و در پای تو میرم چون مور بسازم بسر راه تو خانه تا چون گذری زیر کف پای تو میرم



بالا راست : قسمتی از بدنه شمعدان - دوران صفویه - اصفهان  
 بالا چپ : قنديل دوران صفویه - اصفهان  
 پائين چپ : قاب قرآن ميناكاري دوران قاجاريه



از جمله روشهایی که برای تزئین ظروف زرین و سیمین بعد از دوران صفویه معمول گردید و در دوران قاجاریه ابرام کمال پیمود طریقه مینا کاری ظروف است . هنرمندان توانستند نقوش زیبایی را با لعاب رنگارنگ بر روی اشیاء زرین و سیمین جلوه دهند . طرح هایی که بر روی این ظروف دیده میشود عبارتست از نقش پرندگان ، گل مینا و گل سرخ که غالباً با تزیینهای طلاکوب جلوه گری مینمایند . تعداد زیادی اشیاء مختلف چون قلیان ، کاسه ، قاب قرآن ، دستبند و گوشواره بر جای مانده که همگی باین طریق آرایش گردیده اند ( شکل ۱۲ ) .

علاوه بر ظروف مینا اشیائی چون جعبه های فولادی زراندود مجسمه های پرندگان و حیوانات در دست میباشد که با طلا و مس ترصیع یافته اند .