

# کاوش‌های هیئت باستان‌شناسی فرانسه در شوش و مسجد سلیمان در دو ساله اخیر

نوشته پروفسور گیرشمن  
ترجمه سعید رجب نیا



۱ - شوش - منظره‌ای از کوی این شهر عیلامی از سده بیست و یکم پیش از میلاد. از این زمان مردم شهر اصول سن شهری را مراعات می‌کردند و خانه‌های خود را در کنار خیابان و در یک خط راست می‌ساختند.

گمانه‌هایی که در ۱۸۵۳ توسط لوفتوس انگلیسی و سپس زن وشوهر دیولافوا ومورگان در پایان سده نوزدهم زدند هیئت فرانسوی تحت ریاست پروفسور گیرشمن از ۱۹۴۱ تا ۱۹۶۷ کاوش‌هایی انجام داد. کار کاوش شوش بی‌کران است و سطح آن به ۵۵۰۰۰۰ متر مربع می‌رسد.

شوش پایتخت دولت عیلام در هزاره چهارم پیش از میلاد مسکون شد. تمدن این دوره در ۲۶ متری زیر زمین یافته شده است. در اینجا یک گورستان پیدا شده که پیراموش با کاشیهای بسیار زیبای نخودی رنگ آراسته شده و بر آن نقشهای هنرمندی و گیاهی و جانوران به شیوه ساده و به رنگهای سرخ و سیاه نگاشته‌اند. مردم این دوران که شهرنشین شده بودند هنوز زندگی شکارگری را فرونگذاشته بودند. از آغاز هزاره سوم مردم شوش با خط پیش از عیلام که هنوز خوانده نشده آشنا گشتند. این شهر که از لحاظ جغرافیایی به حوزة بین‌النهرین بستگی داشت تحت نفوذ تمدن اکدی قرار داشت و چیزی نگذشت که خط سومری را پذیرفت و این خط در عیلام رایج شد. در اواسط هزاره دوم پیش از میلاد این شهر سر مشق یک شهر کامل شد و مردم به خانه‌سازی در کنار خیابانهای راست که گاهی پهنای آنها به ۹ متر می‌رسید خو گرفتند و دیواره چاه‌ها را با آجر بالا می‌آوردند و مدرسه و تجارتخانه با بایگانی داشتند که نموداری بود از وضع کارها و دادوستدهای ایشان. لوحهایی که در بایگانیها یافته شده اهمیت بازرگانی ایشان را به‌ویژه در داد و ستد پارچه و فلز کاری که این شهر بدان نام آور شده بود نمایان می‌سازد. پادشاهان عیلام که گاهی با همسایه‌های خود در جنگ و گاهی در آشتی به سر می‌بردند سرانجام با پیروزی آشور بانیپال بسال ۶۷۰ پیش از میلاد برافتادند. سپس هخامنشیان شوش را پایتخت ساختند. در این هنگام این شهر دوران رونق خود را آغاز کرد. نقاشیهای طاقها که در لوور می‌توان دید نمونه‌ای است از شیوه آرایش کاخ داریوش در این شهر. این کاخ و سراسر این شهر را اسکندر به باد غارت داد. در دوران سلوکیان این شهر مرمت شد و روبره انحطاط کامل رفت. طبقات بالای کاوش باستان‌شناسی نشانه‌هایی از اشغال عربان را نشان می‌دهد. آنگاه شهر متروک ماند. پس از



۳



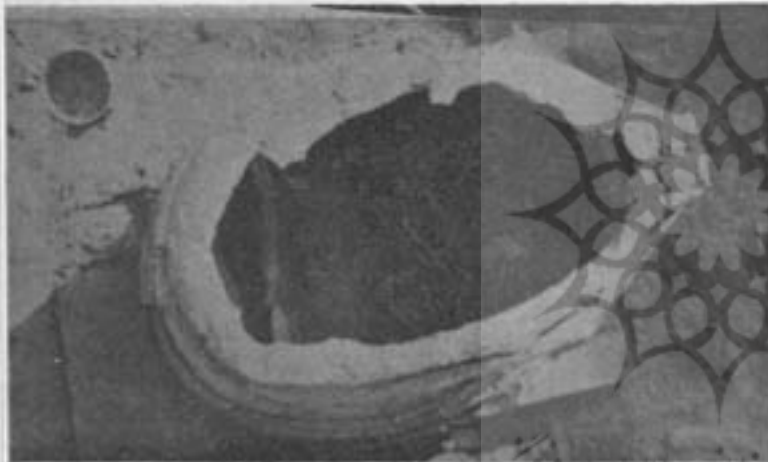
۴

۳ - شوش - خانه يك پيشه‌ور كه سخت ويران شده و ديوارها فرو ريخته و بسياري ظرفهاي سفالين بر روي زمين پراكنده بود. همچنين گلوله‌هايي كه بي گمان پيشه‌وران براي دفاع با فلان يا سنگ قلاب ساخته بودند يافته شده كه نشان مي‌دهد فرصت به كار بردن آنها را پيدا نكردند  
 ۴ - شوش - تابوت گشوده شده با اسكلتي از يك مرد و افزارهاي سفري مانند شمير كوتاه و تبر جنگي

محوطه‌اي كه از سال ۱۹۴۶ در شوش توسط هيئت باستانشناسي فرانسوي كاوش شد در سال گذشته به طبقه پانزدهم رسيد كه وابسته است به قرن نوزدهم پيش از ميلاد. اين محله كه وسعت آن به يك هكتار مي‌رسيد روي زميني پايه نهاده شده كه در زير آن اثری از ساختمان نيست و گويي بر اثر پيشرفت اين شهر و وسعتش كه شوش پس از قرنها تمدن بدان رسيدم بود اين محله بنياد گذاشته شده.

در اين هنگام اين پرش پيش آمده كه محوطه جديد كاوش را در كجا بايد برگزيده كه به طبقاتي وابسته به زمانهاي كهن تر از آنچه در طي اين بيست سال كاوش شده بود رسيد. در محيطي به وسعت چهار كيلومتر كه در طي هفتاد سال كاوش هيئت فرانسوي مورد اكتشاف قرار گرفته و رؤساي سابق هيئت هر کدام تا مرحله‌اي كاوش کرده بودند جا براي برگزيدين كم نبود.

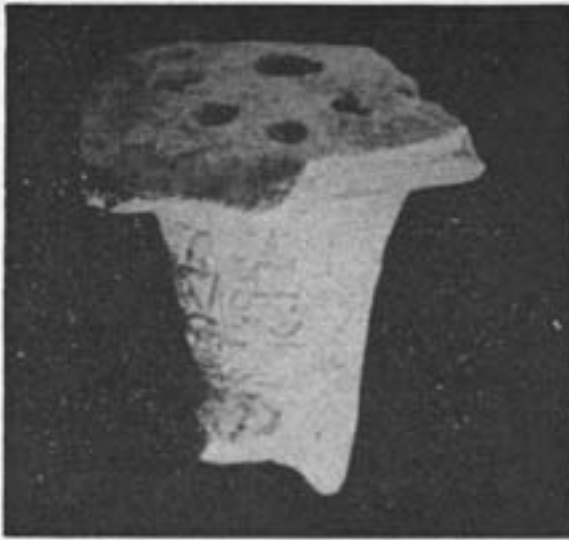
پایه علوم انسانی و مطالعات تاریخی  
 رتال جامع علوم انسانی



۵



۴ - شوش - وان حمام كه همچون تابوت به كار رفته است. وان حمام را مردم روزگار كهن همچون وسيله‌اي براي پاكي ديني مي‌نگريستند  
 ۵ - شوش - ارك - ساختماني رازگو از آن هزاره سوم پيش از ميلاد كه در همسايگي ساختماني كه شايد پرستگاهي باشد يافته شده. آشكار نيست كه اين دهليزهاي پست را براي چه ساخته‌اند



۶ - شوش - تبر مغرغی پیداشده در تابوت عیلامیان - مردگان را در خانه‌های خویش با افزارهای متعلق به ایشان به خاک می‌سپردند. زنان را با آلات آرایش و ابزارهای گرانبها و مردان را با سلاحهایشان  
 ۷ - شوش - ارك - در میان میخهای آجری میخی با نام پادشاهی که در سدهٔ بیست و دوم پیش از میلاد می‌زیست پیدا شد. این میخ تاریخ بنای این دیوار را معین کرد

می‌سپردند. عیلامیان مردمی بودند که نسامی بودند و نه هندو اروپایی. در این محوطهٔ جدید چند تابوت سفالین پیدا شد درست به شکل وان حمام (شکل ۴) بر من آشکار است که این تابوتها روزگاری جای استحمام بوده است. در هر تابوتی مرده‌ای قرار داشت که به حالت جنینی که در شکم مادر باشد دست و پایش را در شکم جمع کرده بود و الا پاها در آن ظرف تنگ جای نمی‌گرفت. این وان حمام يك زیر آب هم دارد.

آیا می‌توان گفت که زمانی مردم مردگان را در همان وانی که در هنگام زندگی در آن استحمام می‌کردند به خاک می‌سپردند؟ این پرسش را باید از باستان‌شناسان کرد. پاسخ ایشان نیز مثبت است. به این دلیل که مردم این زمان مانند ما برای اطل بهداشتی که استحمام نمی‌کردند. پس گمان می‌رفت که با به خاک سپردن در جایگاه شستشو و پاکیزگی آن مرده در پیشگاه خداوند پاک حاشر خواهد شد.

آیا در زندگانی آن جهان نیز که مردم گمان داشتند بسیار همانند زندگی این جهان خواهد بود از وان حمام نمی‌شد برای پاکیزه نگاهداشتن تن بهره گرفت؟ همچنین می‌دانیم که مردم را بازیباترین افزارهایش به خاک می‌سپردند. در تابوتی در کنار تابوت شکل ۴ که آن نیز وان حمام بود شمیر کوتاه و تبر جنگی (شکل ۶) و چند تکه سلاحهای دیگر مغرغی که از آن صاحب گور بود یافته‌شد (شکل ۳).

يك بررسی سریع طبقه‌ای را بر ما آشکار ساخت که برای بود با قدمت همان طبقه‌ای که اخیراً کاوش کرده بودیم. چون از آن طبقه گذشتیم به طبقه‌ای رسیدیم که قراین نشان می‌داد وابسته است به سدهٔ بیستم پیش از میلاد و شواهدی این نظر ما را تأیید کرد و آن سندی بود به اعضای تان و هوراتر پادشاه و همسرش مکویی<sup>۲</sup> که اصلاً بابلی بود. در زیر این طبقه کویی پدیدار شده از آن بازرگانان و پیشه‌وران (شکل ۱). چنین می‌نماید که این کویی بر اثر علتی سخت ویران گشته است. پاردهایی از دیوارها فرو ریخته و حیاطها و دکانهای پیشه‌وران پر بود از شکسته‌های ظرفها و کوزه‌های بسیار. شاید نشانی بر شهر تاخته است. گویا مردم شهر نیز خود را آمادهٔ این حمله کرده بودند. زیرا که گلوله‌های فلاخن یا قلاب سنگ بر روی زمین یافته شده که پیشه‌وران آماده کرده بودند ولی فرصت به کار بردن آنها را نیافته‌اند.

این جنس بسیار محتمل به نظر می‌رسد. زیرا که می‌دانیم شوش چقدر از دست دودمان سوم اور که از سوی سرزمین همسایهٔ بین‌النهرین به آنجا دست‌اندازی کردند گزند دید و به ویژه از سولگی (از ۲۰۹۵ تا ۲۰۴۸ پیش از میلاد) و ایبسیسین پادشاهان این دودمان. شوش در ۲۰۱۷ پیش از میلاد دچار تاخت و تاز اوریان شد.

تابوت به شکل وان حمام

در این زمان مردم شوش که از عیلامیان بودند مردگان خویش را مانند بابلیان و آشوریان زیر خانهٔ خود به خاک

1 - Tan - Ruhuratir

2 - Mecubi

۸ - شوش - باروی کاخ هخامنشیان که از دو دیوار تشکیل شده یکی گلی و دیگری از خشت خام. در دوران حکومت یونانیان فاصله میان این دو دیوار با گل انباشته شد

۹ - مسجد سلیمان - سر هر اکل یافته شده در یک معد هدیه شده به این نیمه خدا که در آغاز دوران مسیحیت ساخته شده است

۱۰ - مسجد سلیمان - مجسمه هر اکل به بلندی دو متر یافته شده در کنار مدخل پرستشگاه. این پهلوان شیر لر را خفه می کند



۸



۱۰

با طاقهای پست (شکل ۵) که معلوم نیست برای چه منظوری ساخته شده است. استحکامات کاخ داریوش

کاوش در این محوطه منتهی شد به کشف يك « میخ » یا آرایشهای خاصی معماری و کتیبه ای از کوتیک اینشوشیناک پادشاهی که روزگار فرمانروایش بمسئله بیست و سوم پیش از میلاد می رسد (شکل ۷). ملاحظه می شود که آثار یافته شده در محوطه اول که وابسته به بیست و یک سده پیش از میلاد بود با آنچه در تزدیک « ارك » یافتیم بسیار همانند است.

سومین محوطه ای که مورد کاوش ما قرار گرفت و سابقه کاوش چندین ساله نیز داشت کاخ داریوش بزرگ بود که در پایان سده ششم پیش از میلاد ساخته شده بود. هدف ما شناختن سیستم دفاعی این کاخ بود. در زمستان اعمال سرانجام کوششهای ما به نتیجه رسید و به دو دیوار موازی رسیدیم. دیوار اول گلی بود و برجهایی داشت. ضخامت این دیوار ۳۸/۲۰ متر

دومین محوطه ای که برای کاوش برگزیدیم در تپه ای بود و به نام « ارك » که در شمال آن تپه محل سکونت همیشه فرانسوی قرار دارد و بر اثر هفتاد سال کاوش و خاک برداری اینجا دوازده متر از روز اول گودتر شده و دامنه کاوش به نیمه دوم هزاره سوم پیش از میلاد رسیده است. اینک کاوش ما موجب پیداشدن يك تراس بزرگ شده که با خشت خام بر آورده بودند و با گذشت چندین صد سال که مردم بر آن زندگی کرده بودند آنرا تعمیر کرده و استوار ساخته بودند. بر فراز این تراس ساختمان هایی با خشت خام بر پا داشته بودند که بر دیوارهای بیرونی آنها میخهایی آجری به شکل شیبور فرو کرده بودند. در این تراس چه ساکسه به پایه هایی بر بخوریم که بر آن نیایشگاههایی بر پا کرده باشند که این گونه ساختمان الهام بخش بر پا کردن ستایشگاههای کوماماند زنگورات باشد. در این تراس به ساختمانی برخوردیم که باعث شگفتی و حیرت ماست. ساختمانی است از خشت خام دارای دهلیزهایی



۱۲



۱۱

۱۱ - مسجد سلیمان مجسمه بی سر یک زن که همچون مصالح در درون دیوار کار گذاشته بودند  
۱۲ - مسجد سلیمان - نقش برجسته امیری که در برابر آتشدان پرستشگاه هراکل قربانی می گذراند

خدای پهلوان را در کار خفه کردن شیر نم<sup>۳</sup> نشان می دهد .  
یک پیکره سنگی دیگر از هراکل نیز در اطاق پستی پرستشگاه  
یافته شد موهایش به شکل نیمتاج آراسته شده و در یک گوش  
گوشواره ای دارد (شکل ۹) یک پیکره بی سر از یک زن در  
ساختمان همایه پرستشگاه هراکل پیدا شد (شکل ۱۱) . در  
آنجا این مجسمه را به جای مصالح در میان دیوار کار گذاشته  
بودند . در پرستشگاه هراکل یک نقش برجسته یافته شده که  
امیری را نشان می دهد که شاخ همامان (برای وفور نعمت)  
بر دست دارد و در برابر یک آتشدان قربانی می گذراند (شکل  
۱۲) . این آثار نمی تواند از زمان عیسی کهن تر باشد .

هفتادمین سال فعالیت هیئت فرانسوی در شوش با تنظیم  
موزه شوش در قلعه محل سکونت هیئت که توسط علیاحضرت  
شهبانو فرح پهلوی در اول مارس ۱۹۶۷ گشایش یافت جشن  
گرفته شد . در باغ بزرگ پیرامون موزه یک ستون پارتی  
از سده دوم پیش از میلاد گذاشته شده و بر آن نقش برجسته هایی  
از کسان مختلف بر آورده اند . این ستون را سال گذشته در برده  
نشاندند نزدیک مسجد سلیمان یافتیم .

۳ - Nemée نام دره ای است که شیری همیشه در آنجا بهشتکار  
و ویرانگری می برداخت و سرانجام هراکل آن شیر را کشت و مردم را  
از گردن او رهایی بخشید .

بود . اما استواری دیوار دوم که از خشت خام بر آورده بودند  
محل تردید است .

فاصله میان این دو دیوار حداکثر به ۲۳/۴۰ متر می رسد  
که میان آنها را با گل انباشته اند . قسمتی از ساختمان این باروی  
شکفت را یونانیان بر آورده و این گونه استوار ساخته اند . زیرا  
در میان این همه خاکهایی که کاوش شده تنها چند آجر دوران  
هخامنشی با نشانه تصویر شیر بر سمت راست یافته اند که خود  
بی گمان بر اثر ویرانی کاخ به رسو افتاده و یونانیان به هنگام  
بر آوردن این دیوار آن آجرها را در دیوار گذاشته اند .  
ساختمان این دیوار وابسته است به محاصره شهر شوش در هنگام  
شورش مولون شهربان یافرماندار جوان شوش از طریق  
آنتیوکوس سوم سلوکی (۲۲۳ - ۱۸۷ پیش از میلاد) .

کاوش در مسجد سلیمان و پایه گذاری موزه در شوش  
در فوریه ۱۹۶۷ هیئت کاوش فرانسوی در ۲۵۰ کیلومتری  
شرق شوش در مسجد سلیمان واقع در کوه های بختیاری از رشته  
کوه های زاگرس مستقر شدند . در آنجا بر یک تراس ساختمانی  
پهناور که شاید در زمان هخامنشیان بر آورده شده باشد کاوش  
ما منتهی به یافتن سه پرستشگاه کشت . در پرستشگاه هراکل  
مجسمه ای به بلندی دو متر از این خدا یافته شد که به سه تکه شده بود  
و نزدیک در پرستشگاه افتاده بود (شکل ۱) . این مجسمه این