

## چوتاشی؛ بررسی هنرهای چوبی مازندران (طرحی برای مستند مردم‌شناختی)

دکتر مصطفی رستمی<sup>۱</sup>

### چکیده

چوتاشی (کنده‌کاری روی چوب) از جمله هنرهای دستی است که قدمت زیادی در مناطق شمالی کشور دارد. چوتاشی، هنری مردمی است که باورها و اعتقادات مردم به گیاه و درخت را در خود متبلور ساخته است چنانکه هنرمندان این رشته، جایگاه و منزلت خاصی در نزد مردم مناطق شمالی کشور دارند. در گذشته، هنرمندان و صنعت‌کاران، با تراشیدن و کنده‌کاری روی چوب، وسایل چوبی خانگی و تزیینی می‌ساختند. این وسایل، اغلب به طور روزمره مورد استفاده قرار می‌گرفتند و چون منشأ طبیعی داشتند، مخاطرات زیستی پدید نمی‌آوردند. اگر مخاطبان رسانه با ساخت وسایل متنوع چوبی آشنا شوند، تقاضا در جامعه برای این قبیل محصولات افزایش می‌یابد و عرضه‌کنندگان نیز دست به خلاقیت و ابتکار می‌زنند. این

وضعیت علاوه بر ارتقای سلامت جامعه به ایجاد اشتغال در مناطق مختلف می‌انجامد. در واقع، رسانه با نمایش مراحل ساخت این وسایل و بازگویی کارکردهای بی‌نظیر آنها، علاوه بر آگاهی‌بخشی و ایجاد تقاضا در جامعه می‌تواند بستر مناسب را برای تولید برنامه‌های آموزشی و مستند فراهم آورد.

کلیدواژه‌ها: چوتاشی، هنرهای چوبی، چوب‌تراشی، کنده‌کاری، صنایع چوبی، صنایع دستی

مازندران



## مقدمه

واژه چوتاش، از دو جزء «چو» و «تاش» تشکیل شده که واژه‌ای محلی، به معنای چوب‌تراشی است. کنده‌کاری چوب از جمله هنرهای اصیلی است که سادگی آن در مواد اولیه، ابزار، فن ساخت و نقش‌های مورد استفاده، نمایانگر قدمت آن است. جنگل‌های با ارزش مازندران و گیلان و نیز تنوع گونه‌های درختان، تأثیر به‌سزایی در شکل‌گیری این هنر داشته است. وجود ظرف‌های چوبی قدیمی مانند کاسه، قاشق، ملاقه و اشیای دیگری که از چوب ساخته شده‌اند، قدمت این هنر را در این مناطق می‌نمایاند. در گذشته، چوتاشان به دلیل ساخت ابزارها و وسایل مختلف، از شهرت و جایگاه ویژه‌ای برخوردار بودند. آنان با تراشیدن و کنده‌کاری چوب، وسایل زینتی و دستی بسیار زیبا و متنوعی به وجود می‌آوردند.

### مواد اولیه و ابزار مورد نیاز چوتاشی

#### ۱. مواد اولیه

درختانی که از چوب آنها برای چوتاشی استفاده می‌شود، عبارتند از: افرا، راش، ملچ (malač)، توسکا، ممرز (mamrez)، شمشاد، آزاد، نمدار (namdâr) و انجیلی (anjili) که همگی از درختان بومی منطقه هستند. نکته جالب توجه درباره کاربرد چوب‌های مورد نیاز در چوتاشی این است که از چوب هر درختی، برای ساخت نوع خاصی از محصول استفاده می‌شود. به این صورت که با توجه به کاربرد محصولات و میزان استحکام مورد نیاز آنها، از چوبی که متناسب با آن ویژگی‌ها باشد، استفاده می‌شود. همچنین برای ساخت ظرف‌های چوبی مختلف با کاربردهای متفاوت که نیاز

به سختی و مقاومت خاص دارند، از چوب قسمت‌های مختلف درخت استفاده می‌شود. برای مثال، برای ساخت ظرف‌هایی نظیر کچه (قاشق چوبی) و کترا (قاشق چوبی بزرگ)، از چوب‌های سخت مانند شمشاد، برای ساخت جوله (ظرفی با دهانه گشاد) از چوب ون یا زبان‌گنجشک و برای ساخت لاک (ظرف چوبی مدور) از ریشه درخت استفاده می‌شود.

ظرف‌هایی که از ریشه درختان تهیه می‌شوند، سبک‌تر و در مقابل سرما و گرما مقاوم‌تر هستند، ترک برنمی‌دارند و در اثر ضربه به سادگی نمی‌شکنند. لاک‌تراشان می‌گویند، ظرف‌های تهیه شده از ریشه درختان، اگر به شکل مناسب نگهداری شوند، عمر مفید آنها حداقل صد سال و حداکثر سیصد سال خواهد بود. به همین دلیل، در گذشته، لاک‌تراشان، لوازم مورد نیاز منزل را از ریشه درخت می‌ساختند و در انتخاب ریشه سعی می‌کردند از قسمت تحتانی ریشه‌هایی که از ساقه با شیب ملایمی در خاک نفوذ کرده‌اند، استفاده کنند، زیرا به نظر آنان، قسمت تحتانی این نوع ریشه‌ها کمتر در معرض برف و باران قرار می‌گیرد. (وفایی، ۱۳۸۱: ۹۷)

چوتاشان برای تهیه چوب‌های مورد استفاده در چوتاشی، از چوب‌های درختانی که بر زمین افتاده‌اند یا درختانی که عمر آنها رو به پایان است، استفاده می‌کنند.

## ۲. ابزار

ابزارهای مورد استفاده در چوتاشی ابتدایی و ساده هستند:

- تور (تبر): دارای دو قسمت دسته چوبی و سرفلزی (فولادی) است و از آن برای بریدن یا قطع کردن درخت و شاخ و برگ آن استفاده می‌شود.
- داز (داس): دارای دسته چوبی بلند و سرفلزی منحنی‌شکلی از جنس فولاد است و برای بریدن و قطع کردن شاخه‌های کوچک مورد استفاده قرار می‌گیرد.
- تاشه یا تیشه راست‌گوش: سرفلزی و دسته چوبی دارد و برای کندن، تراشیدن یا کم کردن قطر چوب یا شکل دادن به ظرف چوبی یا خاکی کردن درون آن استفاده می‌شود.

• ول تاشه (vale-e-tâše) یا تیشه کج‌گوش: ابزاری مشابه تیشه راست‌گوش است با این تفاوت که قسمت فلزی این ابزار، همان‌گونه که از نامش پیداست، در قسمت نوک فلزی (سر تیشه) دارای برآمدگی به سمت داخل است. از نظر عملکرد، تفاوت دو تیشه در این است که اگر بخواهند فضای محدودی به اندازه خود تیشه بکنند، از تیشه کج‌گوش استفاده می‌کنند اما اگر فضا محدود نباشد، از تیشه راست‌گوش استفاده می‌شود. ول تاشه، دو نوع کوتاه و بلند دارد.

• دله‌گیر: ابزاری است با دسته چوبی و سر فلزی خمیده که قسمت فلزی آن مدور است و برای تراشیدن و صاف کردن ته یا کف ظرف‌های چوبی به کار می‌رود.

• دارکن یا مات‌کل: این ابزار تقریباً شبیه مغارهای تخت امروزی است با این تفاوت که



بررسی ابزارهای چوتاشی به ترتیب از راست به چپ:  
توبه رخ کج، تاشه و ول تاشه ی کوتاه و بلند

دسته چوبی بلندی دارد. زمانی که بخواهند داخل یک ظرف چوبی مانند جوله را خالی کنند یا عمق بدهند، ابتدا با چکش چوبی به دارکن ضربه می‌زنند تا مقداری جا باز کند، سپس با ابزار مشابه دیگری به نام «رخ» داخل ظرف چوبی را خالی می‌کنند. تفاوت عمده دارکن و رخ در این است که دارکن دسته‌ای کوتاه‌تر و سری ضخیم‌تر از رخ دارد.

• رخ یا رخ‌کن یا رخ‌کش: تقریباً شبیه دارکن اما کوچک‌تر با پهنای دو سانتی‌متر و دسته چوبی به نسبت بلند است و برای خالی کردن و عمق دادن به ظرف چوبی مورد استفاده قرار می‌گیرد.

- نقش کن یا نقش گر یا نقش انداز: همان مغار است که البته در دو حالت متفاوت برای حک کردن نقش روی اشیای چوبی کاربرد دارد. حالت اول، مغاری با دسته چوبی و سر فلزی راست است و حالت دوم، مغاری با دسته چوبی است که سر فلزی خمیده‌ای دارد.
- نشانه‌گذار یا پرگار: ابزاری چوبی با سر شاخه‌دار است که از شاخه درختان تهیه می‌شود و از آن برای کشیدن طرح دایره بر ظرف چوبی استفاده می‌کنند.
- چوسا (چوب‌ساب): ابزاری فولادی با آج‌های ریز و درشت در دو طرف است که برای ساییدن و صاف کردن بدنه ظرف چوبی مورد استفاده قرار می‌گیرد.
- کما: ابزاری چوبی شبیه گوشتکوب است که برای کوبیدن یا ضربه زدن روی ابزار دیگر مانند دارکن استفاده می‌شود.
- چاقو: از چاقو برای تراش دادن‌های ظریف و حک کردن نقش و نگارها استفاده می‌کنند.

### نحوه ساخت وسایل چوبی

برای تولید محصول چوتاشی، ابتدا چوب مناسب را انتخاب و سپس با تور یا تبر، شکل کلی ظرف را مشخص می‌کنند. برای پرداخت کلی و اندکی ظریف‌تر، از تاشه استفاده می‌کنند. ظرف‌های ساخته شده با این روش، اغلب دو گونه پهن و گود دارند. پس از ایجاد شکل اولیه، ظرف‌ها را به مدت یک روز، درون آب قرار می‌دهند تا آب به داخل چوب نفوذ کند و موجب نرمی آن شود. سپس جزئیات کار را با ابزاری ظریف‌تر بر روی آن می‌تراشند و در مرحله بعد، کارهای تکمیلی و پرداخت ظرف را انجام می‌دهند. فضای درونی ظرف‌هایی مانند جوله که دارای عمقی به نسبت قابل توجه (حدود ۳۰ سانتی‌متر) هستند، به وسیله ابزار «مات‌کل» خالی می‌شود اما ظرف‌های نه‌چندان گود به وسیله «ول‌تاشه» کنده می‌شوند که در ساخت انواع کچه و کترا نیز کاربرد دارد.

«رخ» یا «رخ‌کش» شامل میله به نسبت بلندی است که سر آن به عرض ۲ سانتی‌متر پهن و

تیز شده است و برای پرداخت سطوح درونی جوله و ظرف‌های گود مورد استفاده قرار می‌گیرد. این عمل، با فشار همزمان به کف ظرف و کشیدن در جهت راه چوب انجام می‌شود. شایان ذکر است که از تور یا تبر نیز برای پرداخت سطوح بیرونی ظرف‌ها استفاده می‌کنند. در مرحله پایانی چوتاشی، پس از پرداخت کامل ظرف‌ها با ابزاری به نام «نقش‌گر»، نقش‌های هندسی زیبایی بر روی ظرف‌ها ایجاد می‌کنند.

پس از طراحی نقش‌ها، ظرف نیمه‌کاره را برای مدتی در سایه می‌گذارند تا کاملاً خشک شود و به طور طبیعی تغییر شکل بدهد. سپس با سمباده نرم، پرداخت نهایی ظرف را انجام می‌دهند و آن را برای استفاده آماده می‌کنند.

نقش‌ها و طرح‌های روی ظرف‌های چوبی، علاوه بر جنبه زیبایی، از حیث استحکام بخشیدن به پیکره ظرف نیز اهمیت دارند. به این معنا که این ظرف‌ها، به واسطه نقش‌های روی چوب، ماندگاری بیشتری پیدا می‌کنند و کمتر در معرض آسیب قرار می‌گیرند.

پس از اتمام ساخت ظرف چوبی، برای ماندگاری و بهره‌برداری بیشتر، آن را با اندکی فاصله روی حرارت آتش قرار می‌دهند تا پرزهای موجود روی بدنه چوب بسوزند. سپس با مخلوطی از سرشیر و سرماست و در بعضی نقاط، با افزودن خاک و زغال به سطح خارجی ظرف، درزهای احتمالی را به طور کامل می‌پوشانند که با این کار، نمای بیرونی ظرف به رنگ سیاه و قرمز درمی‌آید. به این ترتیب، علاوه بر زیبایی خاصی که بر روی دیواره خارجی ظرف به وجود می‌آید، نوعی پختگی نیز در چوب ایجاد می‌شود.

## انواع محصولات چوبی

محصولاتی که در حال حاضر از این هنر به دست می‌آیند و بسیاری از آنها در طرح و فرم پیشینه بسیار دارند، عبارتند از:

• جوله: ظرفی با دهانه گشاد که از چوب یا تنه درختان جنگل، از مقطع عرضی تراشیده می‌شود. در گذشته این ظرف، مخصوص دوشیدن شیر بود. همچنین برای نگهداری شیر، ماست، آب و مایعات دیگر از آن استفاده می‌کردند و از این حیث، کاربردی شبیه پارچ داشت. اما امروزه در ابعاد کوچک و تزیینی و به طور معمول، با چوب ون یا زبان گنجشک ساخته می‌شود.

• جولچه: جوله‌ای کوچک که برای نگهداری شیر، ماست، آب و سایر مایعات یا به عنوان پارچ آب از آن استفاده می‌شد.

• دونه پاچ (dune pâč) یا دونه پاک کر (dune pak kar): سینی بزرگ مدور چوبی با قطری حدود ۷۰ سانتی‌متر که تقریباً تخت بود و برای تمیز و پاک کردن برنج و دیگر غلات استفاده می‌شد.

• لاک: ظرفی چوبی و مدور (تقریباً به شکل دایره و بیضی) که گاه نیز دارای درپوش بود و در گذشته، به عنوان ظرف غذا از آن استفاده می‌کردند. همچنین برای نگهداری غذا یا شستشوی مواد غذایی مانند برنج از آن استفاده می‌شد. لاک به طور معمول، از ریشه درخت تهیه می‌شد و انواع



مختلفی مانند لاک معمولی، دونه شور، لاکچه، گت لاک (gat lâk)، گالش لاک و کیله لاک داشت.

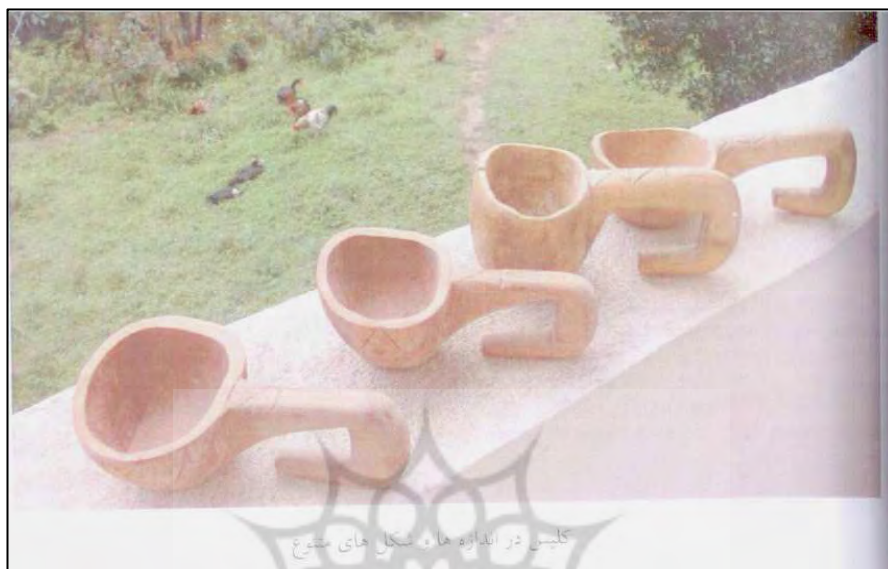
• دونه شور: این ظرف، بزرگ‌تر از لاک، مدور و دارای عمقی به اندازه تشت‌های امروزی بود و برای ساییدن کشک و شستن برنج به کار می‌رفت.



- لاکچه یا پیمونه: لاک کوچک و نقش دار، به قطر حدود ۲۵ سانتی‌متر که به عنوان ظرف غذا (مانند دوغ و ماست) یا پیمانه‌ای برای توزین برنج، گندم و دیگر غلات مورد استفاده قرار می‌گرفت.
- گت (gate) لاک (لاک بزرگ): لاک بزرگ به قطر حدود ۹۰ سانتی‌متر که به عنوان ظرف غذا برای چند نفر یا نگهداری غذا و تهیه کشک و شستشوی مواد غذایی به کار می‌رفت.
- گالش‌لاک: ظرف چوبی مدور و به طور معمول، درپوش‌داری بود که برای نگهداری غذاهای مایع مانند شیر و ماست به کار می‌رفت.
- کیله‌لاک (kile lâk) یا کیل‌لاک (kil lâk): پیمانه‌ای چوبی شبیه لاک اما کوچک‌تر و عمیق‌تر با سه یا چهار پایه بود که کار ترازو را برای توزین برنج یا غلات دیگر انجام می‌داد. هر کیل‌لاک، ۲ من (معادل ۶ کیلوگرم) برنج را در خود جای می‌داد.
- کترا (ketrâ): نوعی قاشق چوبی بزرگ بود که برای هم زدن غذا یا کشیدن برنج از دیگ یا قابلمه استفاده می‌شد. امروزه کترا در دو اندازه دسته بلند، برای کارهای آشپزی و دسته کوتاه، به عنوان کفگیر ساخته می‌شود و در ساخت آن از چوب شمشاد استفاده می‌کنند.
- ملاقه: قاشق چوبی بزرگی بود که برای هم زدن یا برداشتن غذای مایع به کار می‌رفت.
- کچه<sup>۱</sup> (kače) یا قاشق چوبی: به طور معمول، از جنس شمشاد است و به عنوان قاشق غذاخوری استفاده می‌شود.
- کلیس (kallis) یا کلس (kalles) یا کلز (kallez): ظرفی است که از دو قسمت کاسه و دسته تشکیل شده و از آن برای برداشتن مایعاتی مانند شیر، دوغ و سایر موارد استفاده می‌کنند.

---

۱. در گیلان به آن «چمچه» می‌گویند.



- عصارا: در چوتاشی عصارا را از چوب درخت شمشاد یا آزاد می‌سازند، زیرا هم محکم هستند و هم قابلیت پرداخت خوبی دارند.
- کشکول: ظرف کوچکی است که در اویش آن را بر دوش می‌آویزند. کنده‌کاران سنتی، این ظرف را به صورت یکپارچه با فن چوتاشی می‌سازند و در کنده‌کاری آن از چوب درختان افرا و ملج استفاده می‌کنند. زیرا هم دارای بافت نرم هستند و هم کار تراش و پرداخت یا خالی کردن درون ظرف را به راحتی امکان‌پذیر می‌سازند.
- شانه: مشابه شانه‌های امروزی اما با بدنه‌ای کوتاه و دنده‌های بلند از جنس چوب شمشاد است.
- دوری یا بشقاب: در انواع کوچک، بزرگ یا پهن ساخته می‌شود.

- چله‌سنگ (čale sang) (تخته سبزی، سبزی خردکن): تخته چوبی مستطیل‌شکل به ابعاد حدود ۵۰×۳۰ سانتی‌متر و ضخامت حدود ۵ سانتی‌متر با دسته‌ای در وسط است که از آن برای ساییدن و خرد کردن سبزی، مواد غذایی، خشکبار و غلات استفاده می‌کردند.
- گوشت‌کوب: ابزاری چوبی است که لبه‌ای گرد و دسته‌ای باریک دارد.
- تلم (telem): ظرفی گود و چوبی به شکل استوانه‌ای بلند (حداقل به ارتفاع یک متر) بود که از کندن و خالی کردن درون دو کنده درخت افرا یا انجیلی ساخته می‌شد. روستاییان با ریختن ماست در داخل این ظرف و بالا و پایین کردن مداوم آن، کره و دوغ تولید می‌کردند. قسمت بیرونی تلم‌ها، در اغلب موارد ساده و بی‌نقش بود، اما گاهی نیز آن را با نقش‌هایی چون حیوانات نجیب (مانند آهو، بره و میش) و درنده (مانند شیر، پلنگ و گرگ)، کتیبه و خطوط شکسته مزین می‌کردند. این ابزار عبارت بودند از:
- فیه (fiye) (پارو): پارویی چوبی که برای برف‌روبی در زمستان و نیز هوا دادن هنگام خرمن کوفتن و جمع کردن غلات استفاده می‌شد.
- کاتی: نوعی نردبان چوبی که به صورت یکپارچه از پله پله‌ای بریدن کنده درخت ساخته می‌شد.
- ابزار بافندگی: بخشی از ابزارهای مورد استفاده در بافت منسوجات سنتی مازندران، با فن چوتاشی ساخته می‌شدند.
- کمان: برای باز کردن پشم‌ها و گرفتن گره‌های بزرگ از پشم به کار می‌رفت. این عمل را در اصطلاح محلی «شاد کردن پشم» می‌گفتند.
- ماکو: ابزاری تقریباً لوزی‌شکل، به طول تقریبی ۲۰ سانتی‌متر است که در قسمت میانی آن ماسوره قرار می‌گیرد. این ابزار برای عبور نخ‌های پود از بین نخ‌های تار، در دستگاه کرت‌چال (kert čâl) استفاده می‌شد.
- سلام‌علیک: در بالاترین ارتفاع دستگاه کرت‌چال قرار دارد و به وردها متصل است. با فشار پای بافنده بر روی هر پدال، یک ورد به سمت پایین کشیده می‌شد و ورد دیگر بالا

می‌رفت. این کار از طریق سلام‌علیک که با نخ به این دو ورد متصل بود، صورت می‌گرفت.

- ستون یا پایه کرت‌چال: در هر دستگاه بافت (کرت‌چال)، دو ستون به موازات هم درون زمین قرار داده می‌شد که بیشتر اجزای دستگاه به نحوی روی آن قرار می‌گرفتند. ساخت این ستون (البته از نوع سنتی) از محصولات چوتاشی بود.

- سایر محصولات: علاوه بر آنچه گفته شد، اشیاء و ابزارهای دیگری نیز با فنّ چوتاشی ساخته و پرداخته می‌شوند که کاربردهای گوناگونی دارند. از میان این محصولات می‌توان به وردنه، ظرف شکلات‌خوری، قندان، سینی و ظرف میوه‌خوری اشاره کرد.

### طرح و نقش در وسایل چوبی

نقش‌های مورد استفاده در دست‌ساخته‌های چوبی و سنتی منطقه مازندران، ذهنی، زیبا و ساده‌اند. از گذشته‌های دور تا امروز، نقش‌های به کار رفته در اشیای چوبی، تفاوت چندانی نکرده و با وجود گذشت سال‌های متمادی، سادگی و زیبایی خود را حفظ کرده‌اند. فضاهای خالی بین نقش‌ها از تنوع خاصی برخوردارند چنان‌که می‌توان گفت فضای منفی نقش‌ها فعال‌تر و پخته‌تر به نظر می‌رسد. به طور کلی، نقش‌های به کار رفته، از خطوط هندسی شکسته، راه‌راه و مدور هستند.

شاید در گذشته هر کدام از طرح‌ها نام خاصی داشته‌اند، اما امروزه، کسی از آنها اطلاع ندارد و نام‌هایی که بر نقش‌ها می‌گذارند، در واقع برداشت‌هایی شخصی از هر نقش هستند. در اینجا به نمونه‌هایی از نقش‌های به جای مانده یا مورد استفاده در چوتاشی اشاره می‌شود:

- جوله‌نقش: انواع مختلف ساده، چهارگوشه یا مربع و ترکیبی دارد و در طراحی آن از خطوط شکسته و مورّب استفاده می‌شود. این نقش را اغلب بر روی اشیایی چون جوله، لاک یا کلیس اجرا می‌کنند.

• چشم خروس: طرحی ساده و منظم به صورت دایره‌های کوچک با نقطه‌ای در داخل است. در شکل کلی، مانند چشم خروس خودنمایی می‌کند.

• کلاه‌یراقی: از خطوط مورب به صورت ۷ و ۸ تشکیل شده است و همچون یراقی آویزان



به نظر می‌رسد. به طور معمول، به همراه حاشیه‌ای ساده یا در ترکیب با نقش‌های دیگر در غالب ظرف‌ها دیده می‌شود.

• ماری یا مارپیچ یا امواج دریا یا زنجیری: نقشی با خطوط موج یا شبیه مار تکراری یا نقطه‌هایی یک در میان با

فاصله‌های منظم و نزدیک

به هم است و می‌تواند به

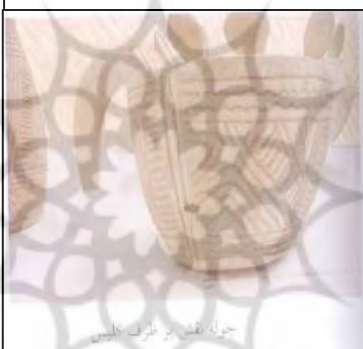
صورت قاب‌بندی یا

ترکیب با نقش‌های دیگر،

در بسیاری از ظرف‌های

چوبی بویژه لاک، جوله و

کلیس به کار رود.



• حلوایی: دارای مربعی در میان، با فاصله‌ای کم است و به نقش‌های چهارگوشی شباهت دارد که مردم منطقه در تزئین حلوا به کار می‌برند.

• نقش قطاری: دارای خانه‌های ساده قطاربندی شده به صورت راست یا مدور است.

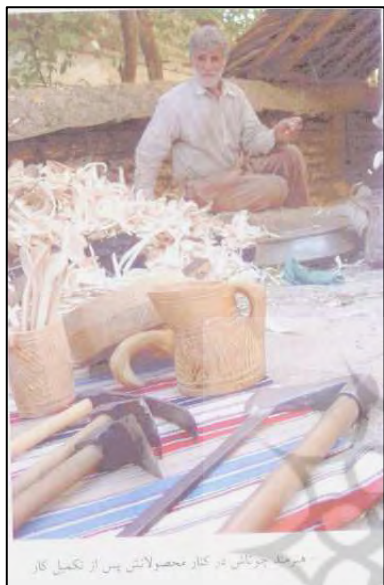
• ترکیبی: از ترکیب نقش‌های مختلف به دست می‌آید و در بسیاری از ظرف‌های چوبی بویژه لاک، جوله و کلیس اجرا می‌شود.

• سایر نقش‌ها: در این گروه نقش‌هایی جای می‌گیرند که قاعده خاصی ندارند و بیشتر بر

حسب سلیقه‌ها و اعتقادات خود چوتاش یا سفارش‌دهنده و نیز کاربرد هر شیء تعیین

می‌شوند. نقش‌هایی مانند انواع حیوانات اهلی (گاو، گوسفند، بره، بز و ...)، وحشی (مار، شیر،

پلنگ، گرگ، آهو، گوزن و... و پرندگان مختلف (غاز، مرغ، کبوتر، بلبل، گنجشک و...)  
کنده کاری یا حک می‌شوند.



مرحله چوب‌کاری در کنار محصولاتی پس از تکمیل کار

## جایگاه چوتاشی و چوتاشان

چوتاشان در منطقه مازندران و گیلان از شهرت و جایگاه ویژه‌ای برخوردار بودند، به طوری که بنا بر نوشته کتاب «از آستارا تا استرآباد»<sup>۱</sup> مردم مازندران را به هنرهای چوبی بویژه چوتاشی می‌شناختند. این مردمان از چوب درختان جنگل و هنر تیشه‌کاری دست، انواع اشیاء و وسایل کاربردی و زینتی بسیار زیبا و متنوعی را می‌ساختند که هنوز نیز آثار آن در خانه‌های روستایی منطقه به چشم می‌خورد. آهنگران،

مسگران، سفیدگران، حلّاجان و نمدمالان نیز در این منطقه از جایگاه بالایی برخوردار بودند. مردم برای تأمین برخی وسایل مورد نیاز خود از چوتاشان دوره‌گرد یا ثابت در روستاها یا برخی شهرها دعوت می‌کردند و تا پایان ساخت وسایل و محصولات سفارشی، از این هنرمندان پذیرایی می‌کردند.

## چوتاشی در نذورات

یکی از کاربردهای هنرهای سنتی در فرهنگ ایرانی، بویژه در مازندران، نذورات است. چوب‌کاران و چوتاشان اولین و بهترین محصول خود، بافنده‌ها اولین دست‌بافته‌های خود و

۱. منوچهر ستوده (۱۳۷۷) از آستارا تا استرآباد، تهران: انجمن آثار و مفاخر فرهنگی.

مسگران ظریف‌ترین و هنرمندانه‌ترین کار خود را وقف امامزاده، تکیه یا مساجد روستای خود می‌کردند و این کار را مایه خیر و برکت زندگی و کارشان می‌دانستند. همچنین هرگاه حاجتی از امامزاده یا پیری می‌خواستند، چند اثر چوبی کنده‌کاری شده، یا مقداری پارچه یا انواع دستبافته‌ها یا چند ظرف مسی ساخته شده را نذر و وقف آن مکان می‌کردند تا عموم مردم از آن استفاده کنند.

### جمع‌بندی

صنایع دستی نوعی کار است که در آن لوازم تزئینی و کاربردی تنها با استفاده از دست یا ابزار ساده ساخته می‌شود. معمولاً این کلمه به روش‌های سنتی ساختن کالاها اطلاق می‌شود. تمدن غنی ایران کثرت و تنوع هنرهای دستی در این کشور را نشان می‌دهد به طوری که زمانی صنایع دستی، صنعت اصلی در این سرزمین محسوب می‌شد. هنرهای چوبی از جمله هنرهای دستی است که با توجه به اقلیم مناطق شمالی قدمت زیادی در آن نقاط دارد. چوتاشی یا کنده‌کاری روی چوب، هنری مردمی است و قرن‌هاست هنرمندان با تراشیدن و کنده‌کاری روی چوب، وسایل چوبی خانگی و تزئینی می‌سازند. تنوع و گوناگونی محصولات چوبی در مناطق شمالی ایران کاربرد فراوان این صنعت را در زندگی روزمره نشان می‌دهد. بهره‌گیری از این محصولات علاوه بر کاستن از عواقب زیست‌محیطی مصنوعات شیمیایی، پیوند انسان را با طبیعت احیاء می‌کند. جایگاه درخت و ارزشمندی آن در فرهنگ مردمان مازندران این نکته را به خوبی آشکار می‌کند.

## منابع

۱. ستوده، منوچهر (۱۳۷۷) از آستارا تا استرآباد، تهران: انجمن آثار و مفاخر فرهنگی.
  ۲. وفایی، شهربانو (۱۳۸۱) سیمای میراث فرهنگی استان مازندران، اداره کل آموزش، تهران: انتشارات و تولیدات فرهنگی سازمان میراث فرهنگی.
- \* اغلب اطلاعات گردآوری شده از سوی نویسندگان و به صورت میدانی جمع‌آوری شده است.

