

اینیه آستان قدس

(۶)

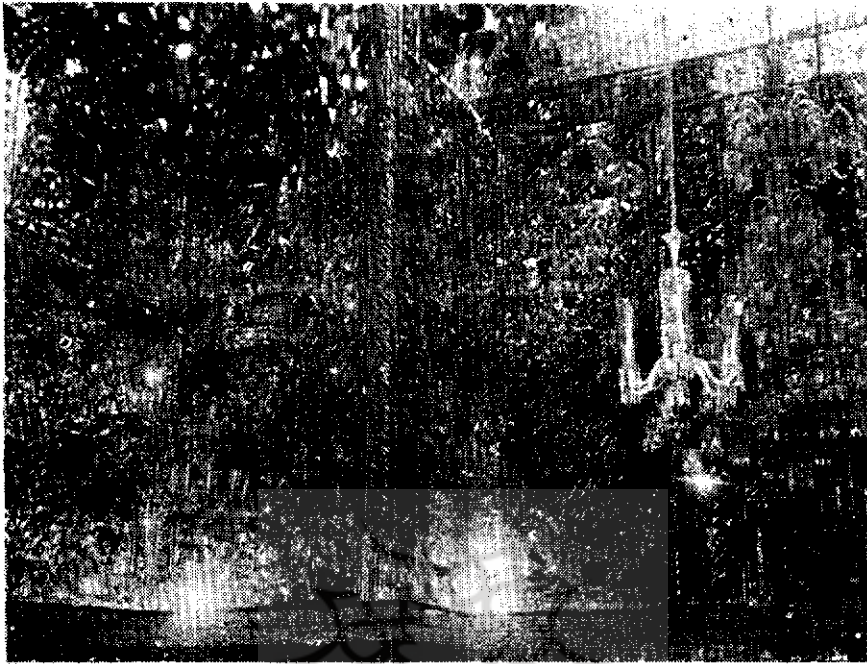
در شماره های ۱ تا ۵ نامه آستان قدس تاریخچه و وضع کنونی بناهای زیر :

حرم محترم و بقعه مبارک . صندوق و ضریح مطهر . گنبد منور .
 دو مناره طلا . دارالحفاظ و دارالسیاده . مسجد بالاسر . توحیدخانه مبارک
 مسجد ریاض . گنبد حاتم خانی . دارالسماده . گنبد اللهوردیخان .
 وصف شد ، اینک دنباله آن

دارالضیافه

بین بنای گنبد اللهوردیخان و قسمتی از بنای صحن جدید رواقی است معروف بدارالضیافه این رواق بعد از بنای صحن جدید بوجود آمده است . اینجا را بمناسبت اینکه بعضی مجالس پذیرائی وامثال آن از طرف آستان قدس در آن تشکیل میشده دارالضیافه گفته اند .

اکنون هم قسمتی از مجالس آستانه (مجالس سوگواری و غیره) در همین محل منعقد میگردد . از جمله همه ساله شب آخر ماه صفر بمناسبت وفات حضرت رضا علیه السلام و شب دهم محرم (شب عاشوراء) بمناسبت شهادت امام حسین علیه السلام مجلس عزاداری باتشریفات خاصی در این محل و در صحن عتیق تشکیل میشود که بسیار با عظمت و در



دار الضیافه

مقام خود بی نظیر است (۱)

۱- تشریفات خاص مجلس عزاداری آستان قدس در شب رحلت حضرت رضا و شب شهادت حسین بن علی علیهما السلام که از نظر تعظیم شعائر دینی انجام میشود اینکته: بنا بدعوت قبلی و کتبی اداره تشریفات آستان قدس جمعی از علماء اعلام و استاندار وقت و کلیه رؤساء و اعضاء عالیرتبه ادارات دولتی و بنگاههای مهم ملی و افسران ارشد لشکر وعده کثیری از اعظام و وجوه طبقات مختلف و زوار محترم در دار الضیافه حضور بهم میرسانند. نایب التولیه و کارمندان عالیرتبه آستان قدس نیز حضور دارند.

بدو اوسیله یک نفر از محترمین اهل منبر در دار الضیافه ذکر مصیبت میشود سپس همه حاضرین بحال اجتماع به صحن عتیق میروند

در صحن عتیق بقیه کارمندان و خدمه آستان قدس نیز کلا حضور دارند. این عده در صحن عتیق (در جاهاییکه برای هر دسته و هر طبقه علی قدر مراتبم تعیین گردیده) بحال صف و احترام میایستند، و هر نفری يك عدد شمع که از آستانه بآنها داده میشود روشن کرده در دست دارند. جمعیت زائرین و اشخاص متفرقه هم که اتفاقاً آن موقع اینجا باشند براهنمایی مامورین انتظامی آستانه وسط صحن می نشینند. بملاحظه ایجاد سکوت

در ضلع شمالی و ضلع جنوبی دارالضیافه دوطاق (شاه نشین مانند) بنظر میرسد آنکه در شمال واقع است بزرگتر است و از آن راهی به صحن عتیق دارد .
از وسط ضلع شرقی دارالضیافه نیز بوسیله یک درویک حجیره به صحن جدید رفت
و آمد میشود .

کف دارالضیافه با سنگ فرش شده ، ارازه آن با ارتفاع ۱/۵ متر سنگ های مثبت
کاری نصب میباشد . بالای ازاره کتیبه ایست بعرض ۴ سانتی متر بخط ثلث که سوره



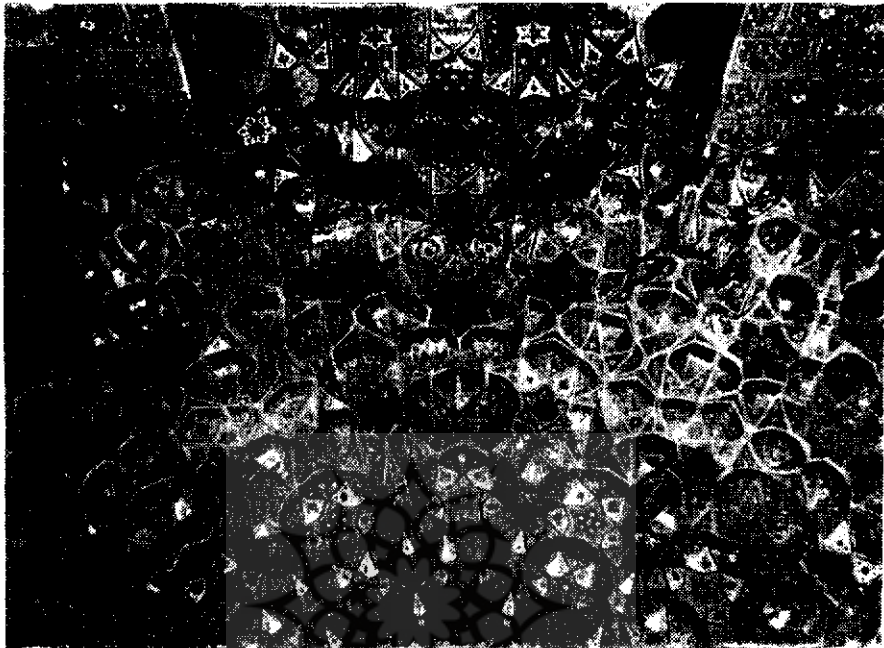
مبارک که هل اتی و آیه الکرسی بر آن مسطور است ، و در پایان آن نوشته شده « کتبه
راجیاً الی الله نصر الله الخادم المشهدی سنه ۱۳۰۱ » این کتیبه از خطوط بسیار زیبا و کم
نظیر و قابل توجه میباشد .

از روی این کتیبه مزبور تا سقف تماماً آئینه کاری است
آئینه کاری این محل را یکمرتبه در سال ۱۳۳۶ هجری قمری مرحوم حاج میرزا
محمد علی قائم مقام و متولی موقوفه سادات رضوی انجام داده ، و چون بعداً قسمتی از
آن خراب شده مرتبه دیگر (ظرف همین سه چهار سال اخیر) از طرف خود آستان قدس
مرمت و تجدید آئینه کاری گردیده است

ضلع غربی دارالضیافه را یک ایوان سردر بزرگی تشکیل داده که از وسط آن
در و راهروی بداخل گنبد اللهوردبخان گشوده است . بنایی این سردر و ایوان نیز

و آرامش مجلس درهای صحن بسته میشود و رفت و آمد موقوف میگردد . تمام جمعیت بحال
خضوع و توجه بمقام روحانیت آماده سوگواری میشوند
در این هنگام چند نفر از خدمه آستانه (که غالباً از قارئین قرآن و مؤذنین هستند)
با آهنگ های حزن انگیز و مصدا نوحه سرائی نموده دور صحن از مقابل صفوف ایستاده
حرکت مینمایند .

سپس خطیب آستان قدس از محل مرتفعی خطبه غرائی توأم با ذکر مصیبت میخواند
و خطبه را بادعای بسططان وقت و ذکر اسم نایب التولیه خاتمه میدهد .
بعد از اتمام خطبه نایب التولیه وعده ای از همراهان یک دور صحن از مقابل صفوف
حاضرین عبور نموده بانها متقابلاً تسلیم میگویند و مجلس ختم میشود



« ایوان زیبای دارالضیافه که باکاشیهای معرق نفیس جلب نظر میکنند »

میگویند قبل از بنای دارالضیافه وصحن جدید یک ممرحرممحترم از این طریق بوده که از این سردروایوان وارد کنبید اللهوردیخان شده واز آنجا بوسیله راهروی به کنبید حاتم خانی وحرم محترم مشرف میشده‌اند (۱).

ارازه ابن ایوان سنک مرمر ، واز روی ارازه بیابالا تا انتهای سقف مقرنس ایوان وحاشیه دوره جلو ایوان تماماً باکاشی پوشیده شده . این کاشی‌ها معرق وبالوان و نقوش وخطوط مختلف بسیار زیبا و ممتاز تر کیب یافته فقط یک قطعه آن (سمت راست در تا زیر کتیبه بزرگ) گویا زمانی احتیاج بمرمت پیدا کرده باخشت کاشی معمولی مرمت کرده‌اند که هیچ تناسب باکاشی های معرق و ممتاز این ایوان ندارد .

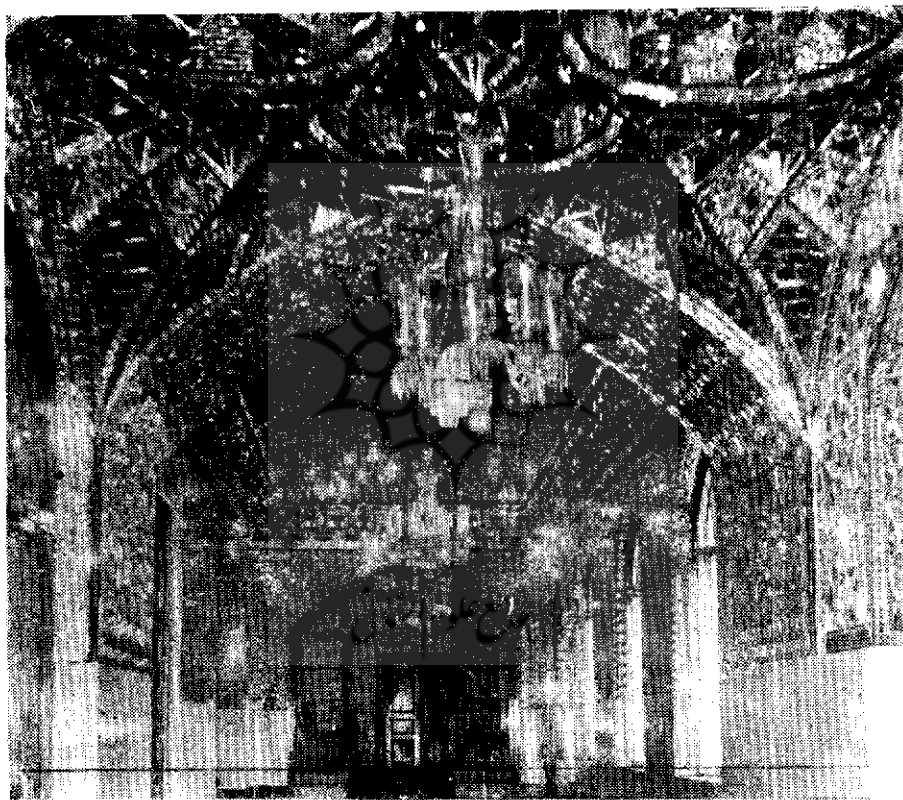
برسه طرف ایوان مذکور بخط ثلث جلی وبرکاشی معرق این عبارت کتیبه شده

«قال النبی صلی الله علیه وآله ستد فن بضعة منی بارض خراسان مازارها مؤمن الاوجب له الجنة وحریم جسده علی النار ، صدق رسول الله . فی ایام دولت

السلطان الاعظم والخواقان الافخم محی الدین سید العرب والعجم ابوالمظفر
 شاه عباس الحسینی الموسوی الصفوی بهادر خان خلداله و فقه الله لما یحب
 ویرضی . عمل امیر بن حاج محمود نظرانی ۱۰۲۴».

و نیز از روی ازاره سمت راست به بالا تا سقف و از آنجا بطرف پائین تا روی ازاره
 سمت چپ بر کاشی معرق بخط ثلث سوره مبارکه تبارک تا الاصحاب السعیر کتیبه شده
 است .

کشیك خانه خدام - مدرسه علی نقی میرزا - دارالسرور



«دارالسرور»

در مغرب قسمتی از بنای صحن جدید و جنوب بنای دارالسعاده محلی است رو باز
 (حیاط مانند) بطول ۱۶/۳۰ متر و عرض ۱۴ متر معروف بمدرسه علی نقی میرزا (۱)

۱- دروجه تسمیه مدرسه علی نقی میرزا اطلاع مستند بمدرک صحیحی بدست نیامد

چهار طرف آن حجرات تحتانی و فوقانی (دوطبقه) قرار دارد. قسمتی از حجرات تحتانی آن مدت زمانی آسایشگاه خدام آستانه بوده بعضی خدمه حرم محترم و رواق‌های آستان قدس که متناوباً (در ایام و لیالی کشیک) انجام وظیفه میکنند، ساعات فراغت از خدمت را در این محل بسر میبرند باین مناسبت اینجا را کشیک‌خانه خدام گفته‌اند اکنون هم حجرات ضلع غربی اینجا آسایشگاه خدمه میباشد.

از زاویه جنوب غربی مدرسه راهی (باعبور از چند پله) به تالار تشریفات و صحن موزه آستان قدس دارد.

ضلع شرقی مدرسه از حجرات صحن جدید تشکیل یافته، بطوریکه این حجره‌ها هم از صحن جدید و هم از داخل مدرسه راه دارد یعنی از هر دو طرف آمد و شده میشود. حجرات ضلع شمالی اینجا را در سنوات اخیر بوجه نیکوئی تغییر وضع داده و از آن راه وسیعی بدارالسعادة گشوده‌اند که بدین سبب تسهیلات بیشتری برای زائرین آستان قدس فراهم گشته.

اکنون این محل بصورت رواقی در آمده و آبردارالسرور نام گذارده‌اند (۱) حجرات فوقانی سمت شمال و مغرب مدرسه مدت زمانی کتابخانه آستان قدس بوده ولی در حال حاضر کتابخانه آستانه در عمارت معروف بموزه قرار دارد که وصف آن خواهد آمد.

راهرو کشیک‌خانه یا گنبد اپک میرزا یادارالسلام

رواقی است در جنوب شرقی حرم محترم معروف به راهرو کشیک‌خانه. از مشرق بوسیله یک در نقره و راهروی به محل آسایشگاه مامورین کشیک آستانه میرود، بدین جهت راهرو کشیک‌خانه شهرت یافته

برخی از مطلعین نقل کرده‌اند: شخصی که از طرف فتحعلی شاه قاجار مباشرت بنای صحن جدید را داشته نامش علی نقی میرزا و مرکز کارش در این محل بوده مدرسین آستان قدس هم چندی در این محل تدریس میکرده‌اند، بدین جهت معروف بمدرسه علمی نقی میرزا شده است.

زمان سابق آستانه چندین نفر مدرس موظف داشت که در بعضی نقاط تدریس می‌نمودند. نگارنده محضر برخی از آنها را (مانند مرحوم میرزا عبدالرحمن مدرس و مرحوم میرزا محمد باقر مدرس رضوی و یکی دوفرد دیگر) درک نموده‌ام

۱- راجع به دارالسرور بعداً بتفصیل بحث خواهد شد.



كشيك خانه

این را گنبدپاك میرزا نیز گفته اند ولی وجه تسمیه آن بدست نیامد .
از ضلع غربی این محل بوسیله يك در نقره به دارالحفاظ رفت و آمد میشود (که وصف آن گذشت)

از شمال بوسیله يك در چوبی كوچك (منبت کاری) به گنبد حاتم خانی راه دارد
كف این رواق باسنگ مرمر فرش شده و تقریباً يك متر از كف گنبد حاتم خانی بلندتر میباشد .

ازاره رواق بار تفاع ۱/۵ متر سنگ ساده نصب است . بالای ازاره بر روی سنگ بعرض ۴ سانتیمتر بخط نستعلیق اشعاری از صبوری ملك الشعراى آستانه كتیبه شده که اول آن این بیت :

زهی رواق همایون که چرخ آینه فام
و آخران این دو بیت است :

طراز و آئین زائینه اش ستاند وام
غرض چو گشت تمام از برای تاربخش
اشاره شده به صبوری که هست از خدام
بطوع با بادب در میان نهاد و سرود
گرفته زاینه آئین سپهر آینه فام



از بالای کتیبه مذکور تا سقف تماماً آمینه کاری است .

ضلع جنوبی این رواق (عقب رواق) سابقاً محزنی بوده که گویا بعضی اشیاء آستانه در آنجا حفاظت میشده ، در این سه چهارسال اخیر آنجا را بوجه نیکوئی تغییر وضع داده ضمیمه رواق جلو نموده و مجموع این قسمت را دارالسلام نامیده اند و از جنوب آن نیز دری بمسجد گوهرشاد گشوده است . اکنون این محل بصورت رواق بزرگ و زیبا درآمده اکثر اوقات زائرین آستان قدس بویژه زنها در این محل به عبادت و نماز اشتغال دارند .

ناامام

شعبه شگاه علوم انسانی و مطالعات فرهنگی

پرتال جامع علوم انسانی

ASTAN QODS PERIODICAL

“Published by the Administration of the Holy Shrine of Imam Reza” Meshed’ Khorassan’ Iran

May 1961

No 6