

دومین قلعه دختر کرمان

در حومه شهر کرمان دو قلعه باستانی وجود دارد که هر دو " قلعه دختر " نام دارند . یکی قلعه‌ای است که از گل ساخته شده و در ارتفاعات مابین زریسف و کوه مسجد صاحب‌الزمان بنا شده است . دیگری قلعه‌ای است سنگی که در شمال شهر و در دست چپ راهی که بزرند می‌رود واقع است و با جاده کمر بندی شهر نزدیک به ده کیلومتر فاصله دارد . در شمال جلگه شهر کرمان صخره‌ای سر به آسمان کشیده و قلعه دختر مورد بحث این نوشته بر قلعه این صخره بنا شده است . صخره‌ای که قلعه بر فرازش ساخته شده است در حدود چهار صد متر بلندی دارد و سطح بام آن بیش از بیست هکتار است .

تنه‌اراه بام صخره از تنگه باریکی است که در سایه انداز شمالی صخره می‌باشد . ظاهراً تنها راه رسیدن بمحل قلعه از این تنگه است بهمین مناسبت در دامنه صخره ، استحکامات و دیوار و برجهای مفصلی جهت محافظت مدخل تنگه ساخته شده است .

طول دیوارهای محافظ مدخل تنگه نزدیک به نیم کیلومتر است و عرض پی سنگی آن از دو متر بیشتر است . تا ارتفاع دو متر جرز را از سنگ بنا کرده‌اند و بر روی آن دیوار خشتی و گلی قطوری ساخته‌اند .

یکی از ویژگیهای این قسمت از قلعه طاق نما هائی است که دور تا دور محوطه را فرا گرفته و همه آنها در واقع پنجره های باز و بدون در می‌باشد . در داخل این محوطه بسیار وسیع آثار چند عمارت کوچک گلی دیده میشود .

در واژه محوطه رو بشمال با ز میشود و خرابه های برجهای محافظ هنوز پا برجاست و محل دروازه را دقیقاً " مشخص میکند . شیب محوطه محصور در برج و باروی مدخل قلعه زیادوتند است و بعد از چند دقیقه راه رفتن شمرده بمدخل تنگه میرسید . از اینجا دید قسمتی از دیوارها و استحکامات اصلی قلعه شروع میشود .

دو برج طویل که آثار یکی از آنها با بیست متر ارتفاع هنوز وجود دارد ، دو طرف مدخل تنگه را محافظت مینموده است . از این دو برج فقط دو " واحد گاه " بصورت دایره باقی مانده است . بلافاصله بعد از این دو واحد گاه تنگه بدل بشکافی میشود که صعود از آن فقط با سبک صعود از ته چاه ممکن است . از همین جا ابتدای ساختمان پله عظیم چند صد متری و با عرض گاهی سه یا چهار متر شروع میشود . در حدود پنجاه متر ارتفاع بالاتر پله کان بگلی فرو ریخته و راه قطع شده است . بایستی با سرانگشتان دست و پا چند متری از دیوار سنگی تقریباً عمودی بالا رفت و آنگاه با آرامی از روی سنگی صاف و لغزنده بدست راست خزید و باز چند متری با

نوک انگستان دست و پا بالا رفت، آنگاه بقایای پله کان دوباره پیدا میشود و بقیه راه مثل آب خوردن سهل و ساده است. شیب پله کان معقول و حساب شده است. چهار پا، بخصوص قاطر باسانی از آن میگذرد. بعد از چند دقیقه دو راهی پیدا میشود که یک راه آن ادامه پله کان است و دیگری "پاطاقی" است که بطور متوسط دو متر عرض دارد و طولش از نیم کیلومتر زیادتر است. در اینجا هم باقی مانده برجهای محافظ دیده میشود.

اگر در باطاق بین پنجاه الی صد متر پیش برویم منظره جالب و دیدنی قسمتی از برج و باروی واقع در سایه انداز شمالی صخره دیده میشود که وسعت آن حیرت انگیز است. پله کان چند دقیقه دیگر ادامه مییابد، ناگهان دیوار سنگی حجیمی راه را قطع میکند این دیوار، جدار یکی از دهها مخزن بزرگ آب قلعه است.

در قلعه، مخازن آب متعدد بنا شده است که ظرفیت بعضی از آنها چند صد هزار لیتر آب است. اگر از ارتفاع خاکی که در سمت راست این دیوار وجود دارد بالا بروید بعد از چند لحظه وارد قلعه میشوید.

صخره را بدو قسمت سایه انداز جنوبی و سایه انداز شمالی میتوان تقسیم نمود. پهنای سایه انداز جنوبی صخره خیلی از سایه انداز شمالی کمتر است. سایه انداز شمالی از دو دره موازی ساخته شده است. در این دره ها که بزرگتر آنها را دره الف و کوچکتر آنها را دره ب خواهیم خواند آثار ساختمانی جالبی وجود دارد. بر فراز پالی که این دو دره را از هم جدا میکند آثار چند مجموعه ساختمانی دیده میشود آثار باستانی موجود در قلعه را بطریق زیر میتوان درجه بندی نمود.

۱- برج و بارو و استحکامات ، ۲- ابنیه مسکونی ، ۳- مخازن آب ،

۱- برج و بارو و استحکامات

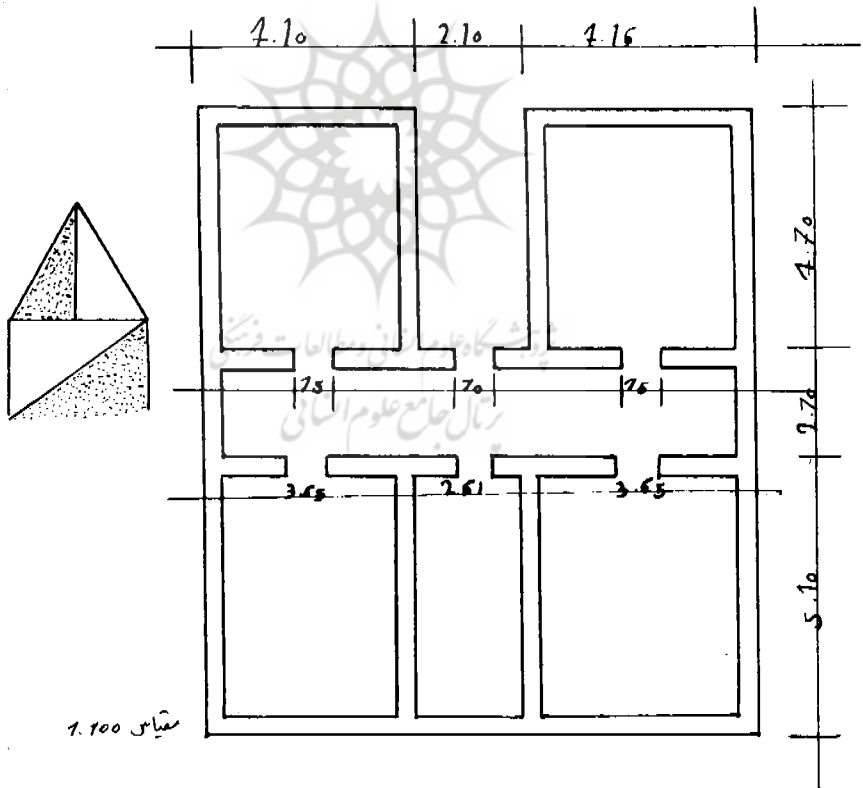
محیط برج و بارو و استحکامات قلعه که بعلت شکل طبیعی صخره بصورت دایره کاملی است بیشتر از سه کیلومتر است. در اغلب نقاط دیوار صخره بصورت سطح استوانه است. دیوارها و برجها همه از سنگ و ملاط بنا شده اند و در ساختن آنها هیچگونه سرهم بندی و اهمال نشده است. در دره الف بر لب پرتگاه و کنار آخرین مخزن آب که بشکل دایره است بنای سنگی عظیمی باقی مانده است که از نظر سطح و حجم دست کم از نمای جنوبی عمارت موزه ایران باستان در تهران ندارد. کسانی که با سبک معماری و ساختمانی بناهای سنگی در کوهستانهای ایران آشنا میباشد از درجه دقت و ظرافتی که در ساختمان این بنا بکار رفته تعجب میکنند. انحنا و ملایم و متناسبی که بزوایای جرزها داده اند به بنا حالتی مجسموار داده است.

شاید علت این همه توجه و دقت باین بنا آن بوده است که نزدیک به هفتاد درصد از مخازن آب قلعه در این دره واقع شده است. انبوه سفال شکسته که در نزدیک این بنا و در جوار مخزن آب دایره شکل دیده میشود میتواند قرینه این مطلب باشد که محل تقسیم آب آشامیدنی در این نقطه بوده است.

۲- ابنیه مسکونی

در محیط چند صد هکتاری قلعه، دهها مجموعه ساختمانی وجود دارد که مساحت زیر بنای بعضی از آنها بیچند هزار متر مربع میرسد. یکی از این مجموعه ها که بر روی یال ما بین دره الف و ب قرار دارد بیشتر از دویست متر طول و بیست متر عرض دارد. در مرتفع ترین نقطه صخره که هم بسایه انداز شمالی و هم بسایه انداز جنوبی مسلط است مجموعه ساختمانی بنا شده است که محور اصلی آن بارگاهی است بطول سی و شش متر و عرض ۱۰/۲۰ متر و دو طرف این بارگاه را اطاقهای متعدد با ابعاد معقول فرا گرفته است.

راهروهای متناسب و مستقیم، جرزهای ظریف و باریک سنگی حکایت از سلیقه و چیره دستی



سازندگان و ساکنان قلعه میکند. سقف ساختمانها بدون استشنا فرو ریخته است. چه اینیه مسکونی باشد و چه مخازن آب. اما دوردیف فرو رفتگی های منظم که در کف بارگاه فوق الذکر دیده میشود شاید جای ستونهای بوده است که سقف این سالن چهارصد متری را نگاه میداشته است. پهنای راهروهای این ساختمان و وسعت اطاقهای آن و طبع شکوهمند بنا میتواند قرینهای باشد بر مورد استفاده این بنا.

در بر جنوبی همین ساختمان جای بی پله کانی که هم عریض بوده است و هم طویل باقی مانده است. پله کان منتهی به واشدگاهی میشود که در جنوب آن آثار کوشک زیبا و کوچکی و برجها مانده است. این کوشک نه تنها استحکامات مخصوص خودش را داشته بلکه مخزن آب مخصوصی هم در جوار آن بنا شده است. طرح این کوشک و تناسب ابعاد آن در نقشه پیوست است.

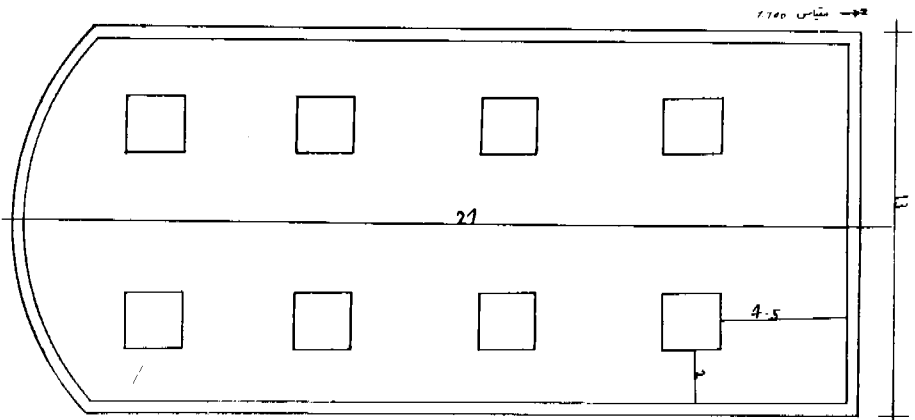
در بناهای سنگی ملاطگل و آهک مصرف کرده اند و با آنکه خشکه چینی نموده اند ساختمان طویل واقع بر بال دره الف و ب خشکه چینی نشده است. اما مجموعه ساختمانی که در رأس قلعه ساخته شده با ملاطگل و آهک است. بناهایی که خشکه چینی است از نظر استحکام و ظرافت بهیچوجه دست کم از ساختمانهایی که با ملاط ساخته شده اند ندارد. اما گذراندن زمستان در این ساختمانهای پر از سوز کار آسانی نبوده است. این مطلب بعلاوه شکل بازارچه مانند ساختمان مزبور میتواند قرینهای باشد که از این بناها استفاده انبار و غیره میشده است.

۳- مخزن های آب

حیرت انگیزترین پدیده موجود در قلعه مخازن و آب انبارهای قلعه است. تعداد این مخازن و آب انبارها پیش از ده است. در سایه انداز شمالی قلعه مخزنهای بزرگتر و متعددتری دیده میشوند تا در سایه انداز جنوبی.

در جنوب قلعه لااقل چهار مخزن دیده میشود که یکی از آنها واقعاً شگفت انگیز است. این مخزن که در واقع بصخره آویزان است نزدیک به سی متری عمق دارد و پهنای آن بیش از بیست و پنج متر است. کسانی که در ساختن این مخزن دست بکار بوده اند دل شیر داشته اند. دیواری بر سر برتگاهی مهیب که چند صد متر عمق دارد از سنگ ساخته اند که صدها تن آب را در خود جای میداده است.

مجموع ظرفیت مخازن آب قلعه بتحقیق از ده میلیون لیتر زیادتر است. ظاهراً این مخازن با آب باران پر میشده اند. درصد از مخازن آب در دره های الف و ب ساخته شده اند. در دره الف پنج مخزن وجود دارد که مرتفع ترین آنها با ابعاد ۲۷ در ۱۳/۵ در ۷ متر ظرفیتی نزدیک بدو و نیم میلیون لیتر دارد. نقشه این مخزن ضمیمه است.



دیوار آب نگهدار این مخزن که سیل بند هم هست از آجر ساخته شده و هشت ستون عظیم با مقطع چهار متر مربع سقف آنرا نگهداری میکرده‌اند. ستونها هنوز هفت یا هشت متر خارج از گل و لای کف مخزن پدیدار است. در ساختن دیوار آجری نهایت دقت و مهارت بکار رفته و دیوار که بالا می‌آید در سه نوبت از قطر آن کاسته می‌شود. رعایت نکات دقیق مربوط به مقاومت مصالح ساختمان و فشار آب حکایت از سطح فرهنگ و دانش سازندگان مخزن میکند. بلافاصله بعد از این سیل ضد مسقف، مخزنی دیگر بشکل دودنقه وجود دارد که سقف آنرا هم هشت ستون قطور حمل میکرده است.

این دو مخزن شمالی و جنوبی هستند اما بلافاصله بعد از آنها دو مخزن شرقی و غربی وجود دارد که طول یکی از آنها سی متر و دیگری ۲۵ متر با پهنای هفت متر می‌باشد. این دو مخزن هم مسقف بوده‌اند اما روشن است که بعلت پهنای کم نیازی بستون نداشته‌اند. مخزن بعدی که پنجمین مخزن واقع در این دره و آخرین آنها می‌باشد درست لب پرتگاه است و خود از دوانبار دایره‌شکل تشکیل می‌شود. در دره ب سه مخزن تقریباً بهمین شکل و اندازه دیده می‌شوند. در ساختن دیوار درونی مخزن ها آجرهای ۳۰ سانتیمتر کار کرده و روی آنرا ملاط ساروج گرفته‌اند. دره الف را پائینی که قبلاً ذکر آن آمد به تنگه مدخل دره و پله کان اصلی مربوط می‌سازد طول این پائینی در حدود نیم کیلومتر است و در وسط آن، رو بشمال غاری وجود دارد. که ظاهراً چند طبقه است. یکطرف این پائینی دیوار صاف و غیر قابل عبور صخره است و طرف دیگر آن پرتگاهی با عمق صدها متر. عبور از این گذرگاه بکسانی که از گذرگاه باریک و مرتفع وحشت دارند توصیه نمی‌شود.