

## طرح ساماندهی سیمای بافت قدیمی شهر خرم آباد

مصطفی عباس‌زادگان

دکتر در شهرسازی

سعیده احمدی زبرجد

کارشناس ارشد طراحی شهری دانشگاه علم و صنعت ایران

### مقدمه

شهر خرم‌آباد مرکز استان لرستان در درون دره ای پا گرفته که رود خرم آباد با جهتی شمالی - جنوبی از خط القعر آن می‌گذرد. قسمت شمالی شهر منظره ای کوهستانی و ناهموار و جنوب آن چشم اندازی تقریباً جلگه ای دارد.

شکل گیری کالبد شهر خرم آباد متأثر از تبعات طبیعت آن است، هر کجا دره اندکی باز شده و شیب های کناری ملایم تر گشته، شهر به آن سو گسترش یافته و هر کجا دره تنگ شده، شهر باریک و کشیده شده است. سابقه تحولات منطقه شهری خرم آباد نشان می‌دهد که این شهر مانند دیگر شهرهای قدیمی ایران، مراحل تکاملی متفاوتی را در عمر تاریخی خود سپری کرده است. تحولات شهر نشینی ناشی از حوادث سیاسی منطقه در بعضی مقاطع تاریخی، باعث گردیده که تأثیر پذیری بافت شهری از پدیده‌های مربوط به دوران شکوفایی شهر، قابل مقایسه با سایر شهرهای قدیمی ایران نباشد. ساختار شهر تاریخی خرم‌آباد - هسته اولیه شهر امروز - با اتکا بر الگوهای رایج شهرسازی و نظام محله بندی در جوار مرکز حکومتی شهر - محوطه باروی قلعه فلک‌الافلاک - و در امتداد بازار شهر - کارکرد بازار در مبنای کوچک مطرح بوده - و دروازه های اصلی شهر بر اساس نظام محله بندی، نحوه دسترسی به آب شرب و تبعیت از بستر و توپوگرافی شهر شکل گرفته است.

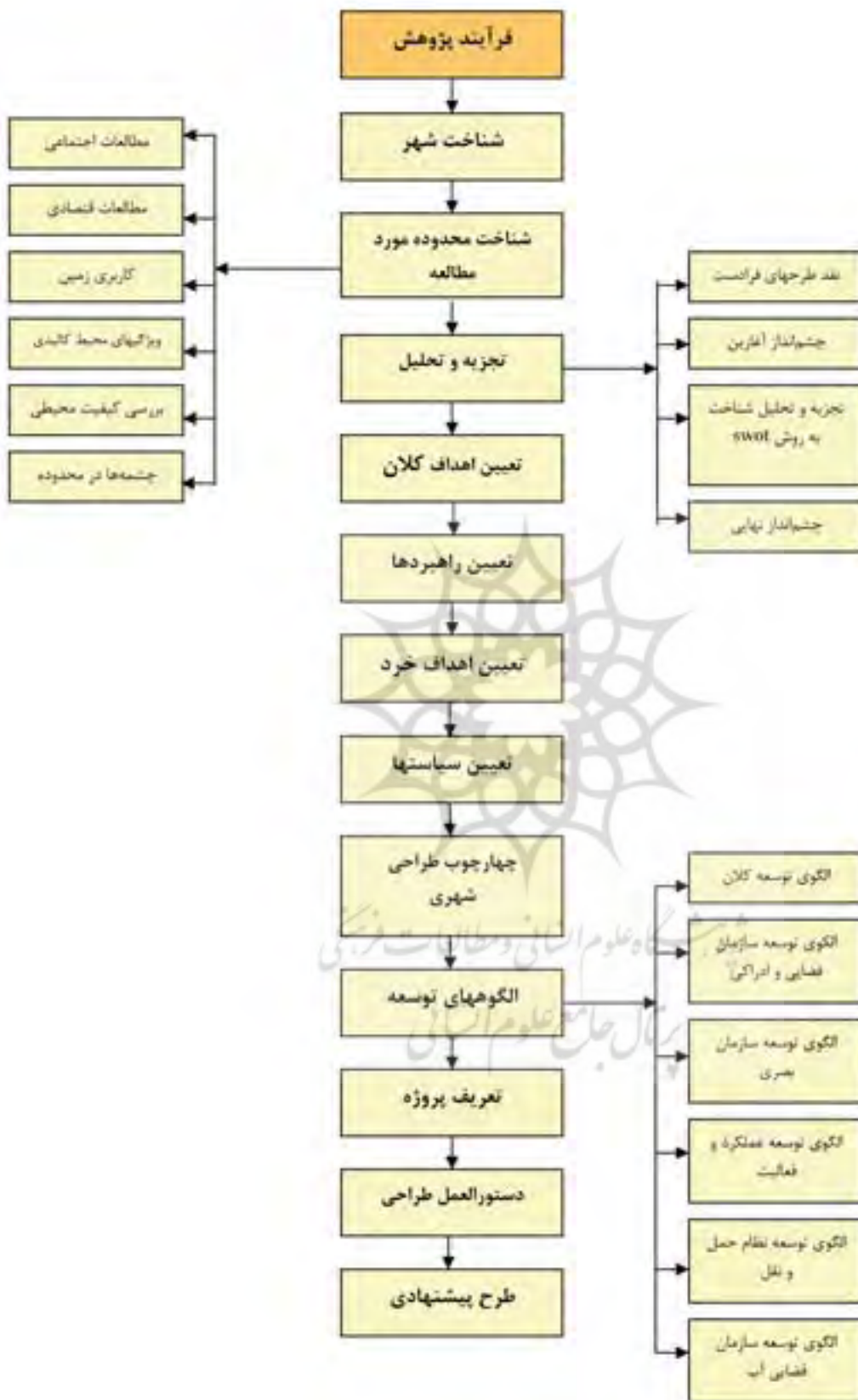
بافت قدیمی شهر در مرکز ثقل هندسی ساختار کالبدی و سازمان فضایی کنونی شهر خرم‌آباد واقع است. حضور عناصر طبیعی محدود کننده توسعه مانند رود خانه در شرق و ارتفاعات پر شیب سفید کوه در غرب، مانع از تغییرات اساسی در ساختار بافت قدیمی بوده است.

عناصر اصلی هویت بخش به بافت تاریخی خرم آباد، سیمای و تصویر ذهنی قلعه فلک‌الافلاک و قلمرو تحت نفوذ آن برای بینندگان و شهروندان است. علاوه بر مسجد جامع، امامزاده زیدبن علی نیز به عنوان یک عنصر هویت بخش مذهبی بر فضای ذهنی بافت حضوری تأثیر گذار دارد. در بافت قدیم شهر علاوه بر نشانه‌های کالبدی نشانه‌های ذهنی فراوانی وجود دارد. این نشانه‌ها به دلیل قدمت و اصالت بافت در ذهن شهروندان خرم‌آبادی جایگاه ویژه‌ای دارد. چشمه‌های طبیعی موجود در بافت قدیمی به دلیل عملکردشان در قدیم به عنوان

نشانه‌های ذهنی محسوب می‌شوند. هر کدام از شهروندان سالمند در خاطراتشان به نحوی از چشمه‌ها یاد می‌کنند. امروزه به دلیل ناآشنایی مسئولین با چنین عناصر با ارزش و باهویتی مورد غفلت قرار گرفته‌اند و به دست فراموشی سپرده شده‌اند.

بافت قدیمی شهر خرم آباد از نظر نقش و عملکرد اقتصادی و فرهنگی دارای وجوه و جایگاه متفاوتی در مقایسه با مناطق توسعه یافته جدید و نهایتاً در ارتباط با پیکره کلی شهر دارا می‌باشد. حضور قدرتمند و تأثیر گذار قلعه فلک‌الافلاک در مرکز ثقل شهر و در درون بافت قدیمی به طرز بارزی جایگاه و نقش فرهنگی متمایز و ویژه ای را برای بافت رقم زده است. در این بافت علی‌رغم آنکه مرکز تجاری و بازار های قدیمی شهر خرم آباد که در فراهم کردن پتانسیل ها و کارکردهای اقتصادی شهر تأثیر چشمگیری داشته و دارد، ارزش افزوده ناشی از نوسازی و توسعه شهری در سایر نقاط شهر، فاصله این دو گونه بافت (بافت قدیم مرکز شهر و بافت توسعه یافته پیرامونی جدید) به لحاظ اقتصادی بسیار زیاد است. بررسی های میدانی و برداشت کلی کیفیت ابنیه و فضاهای شهری موجود در بافت نشان دهنده آن است که میزان فرسودگی در درون محلات و بلوک های شهری بسیار زیاد می‌باشد. بخش هایی از بافت که از حیث کیفیت ابنیه و دوام مصالح و پایداری ساختمانی دچار فرسودگی و تخریب کلی یا جزئی بوده و موجب ایجاد محوطه هایی متروکه یا مخروبه در درون بافت شده اند به گونه ای است که در طبقه بندی و گونه شناسی وضعیت کیفی بافت، وزن اصلی را به سمت بافت های فرسوده سوق می‌دهد.

فرسودگی و زوال کالبدی بافت قدیمی بیش از هر چیز در سیمای ظاهری آن تجلی نموده است و از این حیث آنها با مشکلات فراوانی روبرو نموده است. سیمای آشفته و اغتشاش بصری بوجود آمده ناشی از این فرسودگی بیش از هر چیزی قابلیت‌های این بافت را مخفی نگه داشته و آنها را به زوال و نابودی نزدیک می‌سازد. ساماندهی سیمای بافت قدیمی این شهر اولین گام جهت بهبود وضعیت آن و بازگشت هویت و فرهنگ غنی از دست رفته آن است. در این پژوهش سعی شده با طی فرایندی که در نمودار زیر بیان گردیده است دستورالعمل‌های طراحی با اهداف ساماندهی سیمای بافت استخراج گردد تا راهنمایی جهت طراحی طراحان و مسئولین مربوطه باشد.



## بررسی جایگاه بافت قدیمی در ساختار کالبدی شهر امروز

بافت قدیمی در مرکز ثقل هندسی ساختار کالبدی و سازمان فضایی کنونی شهر خرم‌آباد واقع است. محدوده‌ای که به نام بافت قدیمی شهر شناخته می‌شود اگرچه از نظر وسعت کمتر از ۵٪ سطح شهر را تشکیل می‌دهد (وسعت محدوده بافت قدیم حدود ۸۰ هکتار و وسعت شهر امروز قریب به ۳۰۰۰ هکتار است) اما کماکان مرکزیت خدماتی-اداری-فرهنگی شهر امروز نیز محسوب می‌شود. دلایل مؤید این نظریه به شرح زیر است.

- وجود عنصر فرهنگی و تاریخی شاخص، ارزشمند و هویت بخش قلعه فلک الافلاک در قلب بافت
- استقرار ادارات اصلی شهر در درون بافت قدیمی
- استقرار مرکز تجاری (بازار قدیم) در مرکز ثقل بافت قدیمی شهر
- تبعیت شبکه خیابان ها و نظام ارتباطات کلان از امتداد شبکه معابر اصلی بافت قدیمی

## ارزش های تاریخی، فرهنگی، کالبدی و مذهبی بافت قدیمی شهر خرم آباد

بافت قدیمی شهر خرم آباد به لحاظ وجود ارزش های تاریخی، فرهنگی، کالبدی و مذهبی از عناصر و اجزای کلیدی و مهمی برخوردار است. ۱- ارزش های تاریخی: مجموعه عناصر تاریخی بافت قدیمی شهر خرم آباد به نوعی در تعریف هویت شهر از این حیث اهمیت می یابد به شرح زیر می باشند.



- قلعه فلک الافلاک که بار تاریخی آن طیفی از دوره ساسانی تا دوران اتابکان لر کوچک و قاجار و تا به امروز را در برمی گیرد.
- پل گپ یا پل صفوی که از آثار به جای مانده از دوران شاه سلطان حسین صفوی است.



- سبزه میدان که بجای مانده از شهر سازی دوران پهلوی اول است.



- گرداب سنگی که از آثار قابل توجه در نظام آبیاری دوران ساسانی است و در طول سالیان متمادی در خدمت شهر و شهروندان شاپور خواست و خرم آباد بوده است.

- دروازه های شهر: اگرچه در شرایط فعلی از دروازه های شهر قدیم، یعنی دروازه گرداب، دروازه باجگیران و دروازه پل اثری نمانده است، اما بعنوان یک اثر تاریخی در خاطره شهر، باقی است لذا می تواند در زمره ارزش های تاریخی شهر قرار گیرد.

- مقبره بابا طاهر: شاید بتوان اثر کالبدی بر جای مانده در محله ای که اکنون به نام باباطاهر مشهور است را متعلق به آرامگاه باباطاهر دانست اما پیوندی که این اثر با تاریخ برقرار می کند این عنصر را پیش از آنکه در جایگاه ارزش های کالبدی قرار گیرد به ارزشهای تاریخی شهر نزدیک تر می نماید.

۲- ارزش های فرهنگی: عناصر فرهنگی بافت قدیمی خرم آباد بخش هایی از خاطره شهر را تشکیل می دهند که دارای رنگ و بوی فرهنگی هستند؛ سر سلسله این عناصر و فضاها، قلعه فلک الافلاک است که اینک از سوی سازمان میراث فرهنگی و گردشگری به عنوان کانون توجه فرهنگی در مقیاس ملی و جهانی مطرح شده و می شود.

- از دیگر عناصر فرهنگی بافت قدیمی شهر، که در زمره ویژگی های اجتماعی بافت قدیمی نیز قرار می گیرد بافت اجتماعی و تشخیص ساکنان آن است. گویش و لهجه ساکنان بافت از اصالت بیشتری نسبت به سایر ساکنان حوزه های جدید الاحداث و توسعه یافته شهر برخوردار است.

۳- ارزش های کالبدی: عناصر، فضاها و مجموعه های کالبدی زیادی در بافت قدیمی شهر خرم آباد وجود دارد که آنها را به شرح زیر می توان نام برد:

- قلعه فلک الافلاک: سرسلسله عناصر تاریخی شهر که ویژگیهای کالبدی آن بر تمام عناصر دیگر سنگینی می کند.
- راسته بازار قدیمی شهر که به راسته بروجردی ها مشهور است.

- میدان گپ که روزگاری بزرگترین میدان و فضای باز عمومی شهر بوده است و اکنون نیز در قلب بافت قدیمی قرار دارد.

- بازار طلا فروشان و کاروانسرای سید رضا که از دوران قاجار در حاشیه میدان بزرگ شهر فعال است.

- حمام گپ در حاشیه میدان گپ که امروزه به حمام آسیا مشهور است.

- عمارت بلدییه که روزگاری شهرداری خرم آباد بوده است و به نام عمارت میرملاس معروف است.

- گرداب سنگی که عظمت و سالخوردهگی اش در دیدار نخست، چشم هر بیننده ای را جذب می کند.

- خانه های با معماری سنتی و بومی مانند خانه آخوند ابو در محله باباطاهر و ...

■ پل صفوی که علیرغم تعمیرات و نوسازی هایی که در دهانه های میانی آن صورت گرفته، هنوز هم در خاطرات گردشگران ثبت و پا برجاست.

■ رودخانه خرم آباد یکی از قوی ترین عناصر طبیعی موثر در ایجاد ارزش های کالبدی و فرهنگی بافت قدیمی خرم آباد محسوب می شود. اگر به نقش رودخانه ها در پدید آوردن تمدن ها و فرهنگ های اعصار و قرون باور داشته باشیم، به ارزش های نهفته در رودخانه که اینک ممکن است مجهول و یا مغفول مانده باشد پی می توان برد.

■ راسته ها محورها و گذرهای اصلی شکل دهنده ساختار شهر و بافت قدیمی نظیر خیابان امام خمینی و دوازده برجی، راسته بروجردی ها، خیابان حافظ و ... از جمله ارزش های کالبدی شهر محسوب می شوند.



■ چشمه های موجود در بافت قدیمی که جایگاه ویژه ای در تصور ذهنی شهروندان داشته و در روزگار نه چندان دور منبع حیات ساکنان شهر قدیم بوده است.

۳- ارزش های مذهبی: عناصر مذهبی بافت قدیمی خرم آباد در قالب چند بنای موجود و یک رفتار منبعث از شعائر مذهبی متبلور می شود.

■ امام زاده زیدبن علی که در محله بازار واقع است و اینک با دو منار بلند در جوار قلعه فلک الافلاک محل رجوع مردم شهر و روستا های پیرامون بوده و هست.

■ مسجد جامع و مساجد موجود در بافت که خود حاوی ارزش های قدیمی و کالبدی و فرهنگی هستند.

■ دسته های عزاداران حسینی که در ایام محرم برسینه و سر زنان از گذر های اصلی و راسته بروجردی ها و مسیر دروازه برجی، فضاهای معنوی شهر را غنا و روح خاصی می بخشند جزو ارزش های پنهان مذهبی بافت قدیمی خرم آباد محسوب می شوند.

### بررسی هایی که در خصوص ارزش های کالبدی بافت قدیمی صورت گرفت ما را به نکات زیر رهنمون می شود:

۱- مجموعه ارزش های کالبدی بافت قدیمی شهر خرم آباد در پیرامون قلعه فلک الافلاک با فاصله ای اندک چیده شده اند. این تمرکز از جهت تعیین مکانیزم مداخله و ساماندهی، شانس مثبتی است.

۲- در محدوده بافت قدیمی به دلیل شدت فرسودگی معابر و ابنیه و فضاهای شهری، ارزش های کالبدی، در زیر غباری از بی مهری مسئولین و مدیران شهری مدفون شده بود.

۳- هجوم گونه ای از ساکنان و مهاجران و ایجاد بافت های حاشیه ای خودرو و بی ضابطه و ناهنجار نظیر بافت گل سفید، مطلوبیت های فضایی و کالبدی بافت قدیم را کاسته و کم مقدار کرده است.

۴- شتابزدگی مسئولان در برخورد با پدیده فرسودگی بافت، می تواند ارزش های کالبدی بافت قدیمی را با خطرات جدی مواجه سازد.

۵- الحاق عناصر نامطلوب و نامناسب کالبدی نظیر واحد های تجاری به تپه تاریخی پای قلعه، منظر عمومی این اثر ملی و فراملی را دستخوش آلودگی های بصری و عملکردی می نماید.

۶- هرگونه مداخله در مسیر خیابان حافظ می تواند اثرات جبران ناپذیری را بر پیکره بافت وارد سازد لذا می طلبد که در این خصوص نقش و عملکرد شبکه های ارتباطی به ویژه خیابان حافظ

تجدید نظر اساسی صورت گیرد.

۷- رودخانه به عنوان ارزشمند ترین عنصر طبیعی هویت بخش ساختار فضایی شهر، در بدترین وضعیت بهره برداری می شود. آلودگی های زیست محیطی و سرازیر کردن فاضلاب به درون این عنصر حیات بخش قابل پیشگیری و برخورد مناسب است. اما، چگونگی وارد کردن این پدیده در حیات فرهنگی و اجتماعی شهر خرم آباد نکته ای است که می تواند جایگاه این محور طبیعی را در تشکیل نظام ساختار فضایی و کالبدی خرم آباد دستخوش تغییرات شگرفی بنماید.

۸- چشمه های شهر که در طی ساخت وسازهای جدید به دست فراموشی سپرده شده و در زیر معابر و بناهای جدید مدفون گردیده اند.

۹- معضل ترافیک به عنوان یک بیماری، روزانه ساکنان شهر را می آزارد. این معضل بویژه در بافت قدیمی به علت ویژگی خاص کالبدی و معابر کم عرض بیشتر خود نمایی می کند.

مطالعاتی که از سوی شهرداری و بوسیله مهندسان مشاور شبدر انجام شده است تلاشی است که در جهت حل این معضل و یا کاهش اثرات سوء و آزار دهنده این پدیده صورت گرفته است. بدیهی است این مسئله نیز در مقطع تدوین راهکار اجرایی، مستلزم توجه به ارزش های بافت قدیمی است تا از هرگونه تعرض به ارزش های بافت پیشگیری شود.

۱۰- فضاهای گمشده و رها شده زیادی درون بافت قدیمی می توان یافت که از حیث ارزشهای محیطی در فرآیند زندگی شهر قرار نگرفته اند. این فضاها که عمدتاً دارای پتانسیل های تبدیل به فضاهای مثبت برای ارتقای کیفیت محیطی شهر و بافت قدیمی هستند، در شرایط فعلی از جمله آسیب ها و فضاها و محوطه های منفی بافت محسوب می شوند.



### بررسی طرح‌های تهیه شده پیشین برای بافت قدیمی

تا کنون هیچ طرحی که به صورت کامل و جامع به موضوع بافت قدیمی خرم‌آباد پرداخته باشد تهیه نشده است. البته طرح‌های مختلف شهرسازی یا ترافیکی تهیه شده در شهر خرم‌آباد، به نوعی ناگزیر از پرداختن به بافت بوده اند که عناوین هر یک از آنها به ترتیب عبارتند از:

- ۱- طرح توسعه و عمران (جامع) شهر- مهندسان مشاور طرح و کاوش
- ۲- طرح تفصیلی شهر - مهندسان مشاور طرح و کاوش
- ۳- طرح ساماندهی ترافیک شهر - مهندسان مشاور شیدر
- ۴- طرح بازنگری طرح جامع و تفصیلی شهر خرم‌آباد - مهندسان مشاور بعد تکنیک
- ۵- طرح ساماندهی بافت قدیم خرم‌آباد- مهندسان مشاور فرهنگ
- ۶- طرح راهبردی بافت تاریخی خرم‌آباد- مهندسان مشاور آباد بوم قشم

### چگونگی نگرش به بافت قدیمی در طرح‌های فرادست مصوب

از دیدگاه طرح‌های مصوب گذشته یکی از راه‌حل‌های پیشنهادی جهت استفاده کمتر از زمین‌های جدید و توسعه افقی منتهی به تصرف سطوح بیشتری برای توسعه شهر استفاده از

اراضی موجود در بافت قدیمی بوده است در این رابطه در نخستین مرحله سعی گردیده است حتی الامکان از اراضی موجود در بافت پر استفاده شود.

به این ترتیب در نیم‌نگاهی که به موضوع توسعه درون‌زا شده بود نگرش به بافت در قالب پتانسیل تأمین مسکن بوده است و ارزش‌های قدیمی و پتانسیل‌های فضایی و کالبدی بافت مورد نظر قرار نگرفته بود.

طرح‌های جامع و سپس تفصیلی شهر از طریق تدوین ضوابط و پیشنهاد شبکه راه‌ها و کاربری‌ها در محدوده بافت قدیمی شهر مداخلاتی را مهیا کرده‌اند که چگونگی نگرش آن طرح‌ها را به محدوده بافت نشان می‌دهد. کمترین تأثیر فضایی و کالبدی که از طریق پیشنهادات طرح تفصیلی بر پیکره بافت قدیم شهر حادث خواهد شد از بین رفتن میدان قدیمی و بزرگ بافت قدیمی است.

در طول مسیر یاد شده، شاهد تخریب عمارت میر ملاح (عمارت بلدیة یا شهرداری رضا شاهی) در سه راهی حافظ- طالقانی خواهیم بود. همچنین بخشی از بازارچه طلا فروشان و حمام گپ نیز مستوجب تخریب قلمداد شده‌اند که قطعاً جبران‌ناپذیر خواهد بود.

موضوع دیگری که خلأ شدید آن در این طرح به چشم می‌خورد بی

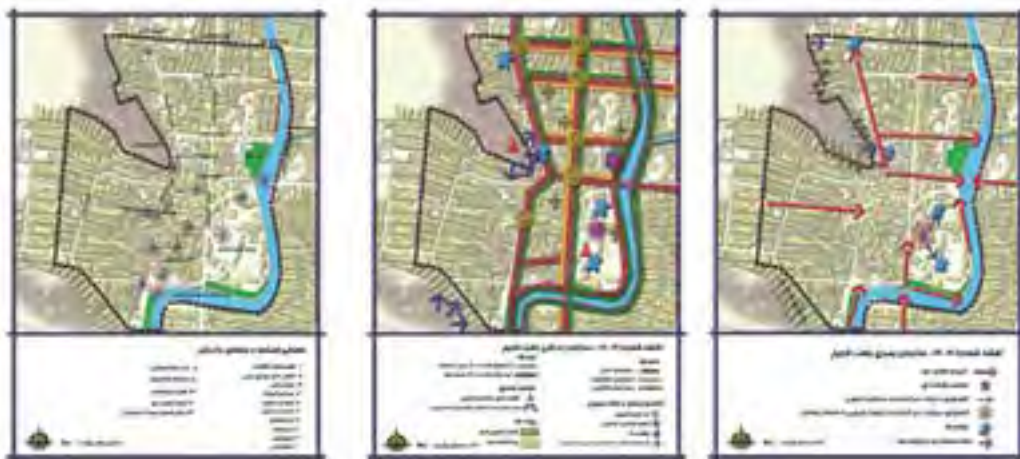
توجهی محض به حضور چشمه‌هاست. این امر در تعریض خیابان حافظ و نادیده گرفتن چشمه گرداب دارایی به وضوح مشخص است. در این طرح سرچشمه گرداب دارایی به زیر خیابان رفته و عملاً هیچ اثری از آن بر جای نمی‌ماند. کلیه مسیرهای حرکتی آب این چشمه‌ها فقط در حد جویهای کنار خیابانی در نظر گرفته شده و هر جا که ممکن بوده در زیر بناها دفن شده است.

### بررسی کیفیت محیطی

از آنجا که بافت قدیمی شهرها به عنوان باهویت‌ترین مکان شهری حضوری قوی در ذهنیت شهروندان آن شهر دارد بررسی کیفیت‌های محیطی گام مهمی در تدوین طرح ساماندهی سیمای شهری می‌باشد.

به منظور شناسایی پهنه‌ها، محورها و نقاط کالبدی حائز اهمیت نخست با استفاده از تکنیک مصاحبه لینچ و رجوع به تصاویر ذهنی شهروندان خرم‌آبادی، موقعیت مکانی محلات، لبه‌ها، راه‌ها، گره‌ها و نشانه‌های شهری مشخص می‌گردد. پس از آن در طی مطالعات میدانی به عناصر سازمان فضایی، سازمان ادراکی، سازمان بصری و در نهایت سازمان کالبدی پرداخته می‌شود و به صورت نقشه‌هایی استخراج می‌گردد.





**تجزیه و تحلیل** به روش S.W.O.T انجام پذیرفته است. در این روش سعی شده به تجزیه و تحلیل بافت قدیمی شهر خرم آباد با هدف ساماندهی سیمای شهری در قالب زمینه‌های کاربری زمین، سازمان فضایی، سازمان ادراکی، سازمان بصری و کالبدی و شبکه معابر بسیاری از نقاط قوت و ضعف در زمینه‌های ذکر شده بیان گردد و فرصتها و تهدیدهای مرتبط با آنها با نگرشی به سیمای شهر مورد بررسی قرار گیرد.

ارزیابی و تحلیل وضعیت شهر خرم‌آباد و محدوده مورد مطالعه

شاخص زمینه	نقاط قوت (S)	نقاط ضعف (W)	فرصتها (O)	تهدیدات (T)
کاربری زمین	<p>✓ تمرکز فعالیتهای اقتصادی و امکان استفاده از اثرات مثبت بیرونی یکدیگر (دسترسی به تعداد بیشتری بسیار زیاد برای عملکردها و امکان دسترسی به انواع عملکردها در مدت زمان کوتاه برای مردم)</p> <p>✓ نزدیکی بازار متمرکز خرم‌آباد با قلعه فلک-الافلاک در بافت قدیمی خرم‌آباد</p> <p>✓ تمرکز بسیار بالای سرمایه در قالب عملکردهای محدود و توانمند بودن صاحبان آنها برای احیای بافت</p> <p>✓ حضور موثر و قوی مردم و فعالیت در راسته خیابان امام خمینی، خیابان علوی و خیابان شهدا</p> <p>✓ وجود قلعه فلکالافلاک و آثار و منابع مهم طبیعی، تاریخی و فرهنگی دیگر در مرکز شهر به عنوان فعالیتهای جاذب گردشگر و سرمایه</p> <p>✓ اختلاط و تنوع فعالیتی موجب سرزندگی و تنوع فضایی در مرکز شهر</p> <p>✓ حضور پارک شهر به عنوان محل تفریح شهروندان در محدوده بافت قدیمی</p> <p>✓ وجود عناصر و جاذبه-های با ارزش تاریخی در بافت قدیمی</p>	<p>✓ استقرار فعالیتهای عملکردهای بزرگ مقیاس و ناهمخوان شهری در محدوده بافت قدیمی (پادگان امام حسین، زندان و ...)</p> <p>✓ کمبود امکانات و تسهیلات گردشگری و فراغتی (پارک، سینما، موزه، فضای باز عمومی، هتل، رستوران، کتابخانه و ...)</p> <p>✓ ترافیک سنگین و فزاینده به علت وجود مراکز متعدد تاریخی، تجاری، سیاسی و اداری با عملکرد استانی در محدوده بافت قدیمی</p> <p>✓ به هم خوردن موازنه جمعیت شب و روز به علت ساختار فعالیتی و عملکردی خاص حاکم بر مرکز شهر (وجود فراوان کاربریهای اداری، تجاری، مالی و...)</p> <p>✓ عدم استفاده مناسب و اصولی از منابع و جاذبههای طبیعی و تاریخی محدوده بافت قدیمی به عنوان فعالیتهای جاذب گردشگر و سرمایه</p> <p>✓ عدم وجود یا کمبود فضاها و عرصههای عمومی به عنوان بستر تعاملات اجتماعی و فعالیتهای گروهی</p> <p>✓ ریسک بالای تمرکز سرمایه در محدوده بافت قدیمی</p> <p>✓ وجود بافت مسکونی ارزان قیمت با کیفیت پایین در حاشیه بافت</p>	<p>✓ نزدیکی قطب اداری به پهنه مرکزی شهر و امکان استفاده بافت توسط گردشگر-کار</p> <p>✓ ایجاد فعالیتهای تفریحی- فراغتی- گردشگری</p> <p>✓ فرصت ایجاد سرمایه گذاری توسط ساکنان</p> <p>✓ فرصت ایجاد بافتی سرزنده و پویا</p> <p>✓ ایجاد فعالیتهای فرهنگی- گردشگری</p> <p>✓ فرصت ایجاد فعالیتهای سرزنده و پویا</p> <p>✓ فرصت ایجاد تقویت جذب گردشگر</p>	<p>✓ فعالیت زندان و پادگان امام حسین به عنوان فضاهای دافع انسان و متناقض با فعالیتهای گردشگری</p> <p>✓ دفع گردشگران بومی و غیر بومی</p> <p>✓ پیشنهاد تعریض خیابانها در طرحهای فرادست که این بافت را از یک بافت فعال پیاده مدار به یک بافت غیر فعال و بیشتر عبوری تبدیل میکند.</p> <p>✓ خطر از بین رفتن امنیت جهت حضور افراد در شب. بنابراین این بافت در شب هنگام به بافتی مرده تبدیل میشود</p> <p>✓ خطر ایجاد اغتشاش در عملکردهای مجاور</p> <p>✓ تبدیل عملکرد بافت به عملکرد صرفاً خدماتی</p> <p>✓ عدم تمایل بخش خصوصی و سایر بخشها به سرمایه گذاری در بافت مسکونی مرکز شهر به علت پایین بودن قیمت زمین و بنا و در نتیجه نداشتن صرفه اقتصادی مناسب</p> <p>✓ همجواری مناطق حاشیه نشین در محدوده بافت قدیمی</p>

شاخص زمینه	نقاط قوت (S)	نقاط ضعف (W)	فرصتها (O)	تهدیدات (T)
	<p>✓ تمرکز فعالیتهای اقتصادی و امکان استفاده از اثرات مثبت بیرونی یکدیگر (دسترسی به تعداد بیشتری بسیار زیاد برای عملکردها و امکان دسترسی به انواع عملکردها در مدت زمان کوتاه برای مردم)</p> <p>✓ نزدیکی بازار متمرکز خرم آباد با قلعه فلک- الافلاک در بافت قدیمی خرمآباد</p> <p>✓ تمرکز بسیار بالای سرمایه در قالب عملکردهای محدود و توانمند بودن صاحبان آنها برای احیای بافت</p> <p>✓ حضور موثر و قوی مردم و فعالیت در راسته خیابان امام خمینی، خیابان علوی و خیابان شهدا</p> <p>✓ وجود قلعه فلک- الافلاک و آثار و منابع مهم طبیعی، تاریخی و فرهنگی دیگر در مرکز شهر به عنوان فعالیتهای جاذب گردشگر و سرمایه</p> <p>✓ اختلاط و تنوع فعالیتی موجد سرزندگی و تنوع فضایی در مرکز شهر</p> <p>✓ حضور پارک شهر به عنوان محل تفریح شهروندان در محدوده بافت قدیمی</p> <p>✓ وجود عناصر و جاذبه- های با ارزش تاریخی در بافت قدیمی</p>	<p>✓ استقرار فعالیتهای و عملکردهای بزرگ مقیاس و ناهمخوان شهری در محدوده بافت قدیمی (پادگان امام حسین، زندان و ...)</p> <p>✓ کمبود امکانات و تسهیلات گردشگری و فراغتی (پارک، سینما، موزه، فضای باز عمومی، هتل، رستوران، کتابخانه و ...)</p> <p>✓ ترافیک سنگین و فزاینده به علت وجود مراکز متعدد تاریخی، تجاری، سیاسی و اداری با عملکرد استانی در محدوده بافت قدیمی</p> <p>✓ به هم خوردن موازنه جمعیت شب و روز به علت ساختار فعالیتی و عملکردی خاص حاکم بر مرکز شهر (وجود فراوان کاربریهای اداری، تجاری، مالی و...)</p> <p>✓ عدم استفاده مناسب و اصولی از منابع و جاذبههای طبیعی و تاریخی محدوده بافت قدیمی به عنوان فعالیتهای جاذب گردشگر و سرمایه</p> <p>✓ عدم وجود یا کمبود فضاها و عرصههای عمومی به عنوان بستر تعاملات اجتماعی و فعالیتهای گروهی</p> <p>✓ ریسک بالای تمرکز سرمایه در محدوده بافت قدیمی</p> <p>✓ وجود بافت مسکونی ارزان قیمت با کیفیت پایین در حاشیه بافت</p>	<p>✓ نزدیکی قطب اداری به پهنه مرکزی شهر و امکان استفاده بافت توسط گردشگر- کار</p> <p>✓ ایجاد فعالیتهای تفریحی- فراغتی- گردشگری</p> <p>✓ فرصت ایجاد سرمایه گذاری توسط ساکنان</p> <p>✓ فرصت ایجاد بافتی سرزنده و پویا</p> <p>✓ ایجاد فعالیتهای سرزنده و پویا</p> <p>✓ فرصت ایجاد و تقویت جذب گردشگر</p>	<p>✓ فعالیت زندان و پادگان امام حسین به عنوان فضاهای دافع انسان و متناقض با فعالیتهای گردشگری</p> <p>✓ دفع گردشگران بومی و غیر بومی</p> <p>✓ پیشنهاد تعریض خیابانها در طرحهای فرادست که این بافت را از یک بافت فعال پیاده مدار به یک بافت غیر فعال و بیشتر عبوری تبدیل میکند.</p> <p>✓ خطر از بین رفتن امنیت جهت حضور افراد در شب. بنابراین این بافت در شب هنگام به بافتی مرده تبدیل میشود</p> <p>✓ خطر ایجاد اغتشاش در عملکردهای مجاور</p> <p>✓ تبدیل عملکرد بافت به عملکرد صرفاً خدماتی</p> <p>✓ عدم تمایل بخش خصوصی و سایر بخشها به سرمایه گذاری در بافت مسکونی مرکز شهر به علت پایین بودن قیمت زمین و بنا و در نتیجه نداشتن صرفه اقتصادی مناسب</p> <p>✓ همجواری مناطق حاشیه نشین در محدوده بافت قدیمی</p>



<p>✓ حضور نشانه‌های بصری مهم شهری در محدوده بافت قدیم</p> <p>✓ وجود کیفیت‌های بصری ویژه در شهر خرم‌آباد و محدوده بافت قدیم به دلیل تنوع عناصر اکولوژیک و عناصر هویتی و تاریخی</p> <p>✓ غنای کریدورهای دید در محدوده بافت قدیم</p> <p>✓ تعدد کانونهای در بافت منظر گسترده که امکان دید به محدوده بافت قدیم را دارند. به ویژه کانونهایی که محل تمرکز فعالیت‌های گردشگری نیز هستند از اهمیتی خاص برخوردارند. (پارک جنگلی کوه مدبه و سنگ سوراخ و...)</p> <p>✓ وجود کانونهای دریافت منظر گسترده درون محدوده بافت قدیم که امکان دید به دیگر نقاط شهر را دارند.</p> <p>✓ وجود عناصر طبیعی کوه، رود و محوطه‌های پر درخت و جنگلکاری شده در پس زمینه مناظر قابل رؤیت</p> <p>✓ غنای سیمای جداره خیابانهای اصلی و فضاهای شهری محدوده بافت قدیم</p> <p>✓ غنای محیط طبیعی به خصوص ناهمواریها، پوشش گیاهی، چشمهها و رودخانه</p>	<p>✓ عدم توجه به کیفیت‌های بصری در برنامه‌های بازسازی و توسعه</p> <p>✓ عدم توجه به نقش و جایگاه نشانه‌های بصری در سازمان عمومی شهر و محدوده بافت قدیم و بسته شدن امکان دید به آنها در مواردی متعدد</p> <p>✓ عدم طراحی و تجهیز نشده بودن پارک جنگلی دامنه سپیدکوه به عنوان یک فضای شهری با قابلیت بالای آن برای مشارکت در تقویت سازمان بصری محدوده بافت قدیم</p> <p>✓ ناکارآمدی ساخت و سازهای جدید حاشیه رودخانه در ارتقای کیفی این سیما</p> <p>✓ گسستگی در سیمای جداره بخشهایی از خیابانهای واقع در محدوده بافت قدیم</p> <p>✓ وجود اغتشاش در سیمای زمین فضاهای شهری</p> <p>✓ فرسودگی عناصر بصری و سیمای جداره زمین</p>	<p>✓ امکان ایجاد خوانایی در بافت قدیمی</p> <p>✓ فرصت ساماندهی سیمای فضاهای شهری محدوده بافت قدیم با اتکاء به عناصر اکولوژیک و باهویت</p> <p>✓ تقویت کریدورهای دید</p> <p>✓ فرصت تقویت و تجهیز کانونهای دریافت منظر گسترده به محدوده بافت قدیم با فعالیت‌های پشتیبان</p> <p>✓ فرصت ایجاد کانونهای دریافت منظر جدید و ساماندهی کانونهای موجود با اتکا به قابلیت‌های محیطی و بستر طبیعی شهر خرم‌آباد و بافت قدیم</p> <p>✓ فرصت ایجاد و تعریف نقاط دید در محدوده بافت قدیم (خیابان ساحلی، محدوده فلک-الافلاک و ...)</p> <p>✓ استفاده از سیمای جداره موجود به عنوان الگو جهت ساماندهی سیمای جدارهها</p> <p>✓ فرصت استفاده از عناصر طبیعی همچون آب در ساماندهی و منظرسازی سیمای بافت قدیم</p>	<p>✓ از بین رفتن عناصر منحصر به فرد طبیعی و تاریخی موجود در بافت</p> <p>✓ عدم توجه به سازمان بصری در برنامه‌های توسعه موجود وارد آمدن لطماتی جبران ناپذیر به این سازمان خواهد شد.</p> <p>✓ تبدیل شدن پارک سفید کوه به جنگلی حاشیهایی و خطر ایجاد مکانی جهت حضور بزهکاران</p> <p>✓ ایجاد اغتشاش بصری به دلیل ساخت و سازهای ناهماهنگ و غیر اصولی</p> <p>✓ از بین رفتن محصوریت در فضاهای شهری بافت قدیم به عنوان هسته با هویت شهری</p>
--	--	---	---

<p>✓ زوال و نابودی کارکرد قلعه فلک الافلاک بدون توجه به قابلیت‌های بالای آن</p> <p>✓ توسعه فرسودگی بافت قدیم به عناصر و محدوده- های دارای ارزش کالبدی و هویتی</p> <p>✓ خالی شدن بافت از سکنه و تبدیل شدن آن به بافتی خدماتی که در شب هنگام مرده و بی روح است</p> <p>✓ فرم بافت برخی محلات باعث کاهش امنیت و نظارت گردیده است</p>	<p>✓ فرصت بهره‌گیری از تنوع مورفولوژی بلوک‌های شهری در غنای هویت محله‌های هر بخش</p> <p>✓ فرصت بازسازی و احیای محلات قدیمی جهت استقرار ساکنان آن</p> <p>✓ ارتقاء کیفیت کالبد و استفاده از بناهای با ارزش به عنوان الگوهای کالبدی</p> <p>✓ ایجاد فضاهای عمومی در شهر</p>	<p>✓ کارکرد ضعیف و ناقص قلعه فلک‌الافلاک (اصلیترین عنصر کالبدی شهر) و نحوه پیوند آن با رودخانه</p> <p>✓ کیفیت نامناسب کالبدی محدوده بافت قدیم</p> <p>✓ وجود فرمهای درونگرا در بافت قدیم که با کیفیات مورد تقاضای امروزی سکونت تناسب ندارد.</p> <p>✓ تنزل هویت محله‌های و حس تعلق به مکان در ساکنین بافت قدیم</p>	<p>✓ تنوع مورفولوژی بلوک‌های شهری در محدوده بافت قدیم</p> <p>✓ وجود محلات دارای هویت در محدوده بافت قدیم</p> <p>✓ وجود آثار کالبدی و تاریخی مهم در محدوده بافت قدیم</p> <p>✓ وجود محدوده‌های با کیفیت مناسب کالبدی</p>	<p>سازمان کالبدی</p>
<p>✓ اجرا شدن طرح‌های مصوب موجود و تقویت معابر سواره به تبع آنها بدون توجه به معضلاتی که در بافت شهری ایجاد خواهند کرد</p> <p>✓ خطر از بین رفتن فضاهای شهری دارای هویت</p> <p>✓ خطر نادیده گرفتن قابلیت‌های اکولوژیک رودخانه و تبدیل حاشیه آن به معبر عبوری</p> <p>✓ از بین بردن بافت کالبدی بافت جهت ایجاد معابر سواره</p> <p>✓ شدت گرفتن بهره- برداری بیش از ظرفیت معابر بافت قدیم</p>	<p>✓ فرصت باز تعریف جایگاه معابر بافت قدیم در شبکه معابر شهری</p> <p>✓ فرصت تقویت امکانات پیاده‌روی</p> <p>✓ شدت تراکم سواره در معابر بافت قدیم و تحت فشار قرار گرفتن محیط شهری این محدوده</p> <p>✓ تبدیل خیابانهای ساحلی به مجراهای عبور سواره و عدم توجه به قابلیت‌های محیطی و امکانات حرکت پیاده در آنها</p> <p>✓ عدم توجه برنامه- های ترافیکی به ارزش‌های محیط و وارد کردن ضربه به آنها</p> <p>✓ ضعف امکانات، تجهیزات و ایمنی برای تحرک پیاده در بافت قدیم</p> <p>✓ ضعف سیستم حمل و نقل عمومی</p>	<p>✓ ضعف در ارتباط میان حوزه شمالی و جنوبی شهر و تحمیل بار سنگین سواره به بافت قدیم</p> <p>✓ شدت تراکم سواره در معابر بافت قدیم و تحت فشار قرار گرفتن محیط شهری این محدوده</p> <p>✓ تبدیل خیابانهای ساحلی به مجراهای عبور سواره و عدم توجه به قابلیت‌های محیطی و امکانات حرکت پیاده در آنها</p> <p>✓ عدم توجه برنامه- های ترافیکی به ارزش‌های محیط و وارد کردن ضربه به آنها</p> <p>✓ ضعف امکانات، تجهیزات و ایمنی برای تحرک پیاده در بافت قدیم</p> <p>✓ ضعف سیستم حمل و نقل عمومی</p>	<p>✓ کارکرد گرهی معابر بافت قدیم در سطح شهر و قابلیت برقراری ارتباط سریع با تمام نقاط شهر</p> <p>✓ ساخت ارگانیک شبکه معابر در بافت قدیم و وجود امکان پیمایش آن به صورت پیاده</p>	<p>شبکه ارتباطی</p>

### اهداف کلان، راهبردها، اهداف خرد و سیاستها

اهداف کلان، گزاره اصلی شرایط مطلوب مداخله را در آینده ترسیم می‌کند و تمام فرایند برنامه‌ریزی به سمت تحقق و دستیابی به آنها سازمان داده می‌شود. این اهداف جنبه کلی، کیفی و بلندمدت دارند و از آمال و ارزش‌های جامعه نشأت می‌گیرند. برای آنکه اهداف کلان جنبه اجرایی و کاربردی پیدا کند، اهداف خرد با توجه به جنبه‌های عینی‌تر کوتاه‌مدت و کمی تدوین می‌شوند. بنابراین اهداف خرد، مسیر و جهت دستیابی به اهداف کلان را مهیا می‌کند. از طرف دیگر اهداف خرد جهت تحقق خود، نیازمند تدوین سیاست‌ها می‌باشند. سیاستها عبارتند از برنامه‌ها، طرح‌ها و پروژه‌ها که برای اهداف خرد تدوین می‌شود. به بیان دیگر، سیاست‌ها هدایت کننده تصمیمات اجرایی و اقدامات کوتاه‌مدت هستند که مسیر علمی اهداف خرد را مشخص می‌کنند. بدین ترتیب بر پایه اصول و مبانی توسعه پایدار شهری، نیازهای واقعی شهر و شهروندان و همچنین امکانات و محدودیت‌های بافت قدیمی، اهداف کلان، راهبردهای، اهداف خرد و سیاستهای این محدوده را می‌توان به صورت زیر تدوین و استنتاج کرد

جدول ۶-۱- اهداف کلان، راهبردها، اهداف خرد و سیاستها

سیاست	هدف عملیاتی	راهبرد	هدف کلان
<ul style="list-style-type: none"> <li>✓ بهسازی و نوسازی محدوده بازار</li> <li>✓ بهسازی و نوسازی محله باغ فیض</li> <li>✓ بهسازی و نوسازی عناصر مهم کالبدی محدوده (پل صفوی، خانه آخوند ابو و ...)</li> <li>✓ تدوین برنامه برای ساماندهی سیمای جدارهها و سیمای زمین در خیابانهای اصلی و فضاهای شهری</li> <li>✓ تکمیل و حفاظت از جداره سبز و کانالهای هدایت آب چشمهها در معابر به عنوان یک وجه مشخصه ویژه در سطح شهر</li> <li>✓ حفاظت و بهره برداری از عناصر و محدوددهای با ارزش کالبدی به عنوان خطوط راهنما و الگو در توسعههای جدید</li> </ul>	<ul style="list-style-type: none"> <li>✓ بهبود و ارتقاء کیفیت کالبدی و سیمای بافت قدیم</li> </ul>	<ul style="list-style-type: none"> <li>✓ ارتقاء کیفیت سکونت، فضاهای باز و سبز و کیفیت حمل و نقل همگانی</li> <li>✓ جذب اضافه ارزش زمین و هدایت آن در جهت تأمین نیازهای عمومی شهروندان و همچنین ساماندهی گذران اوقات فراغت</li> </ul>	ارتقاء کیفیت زندگی شهری
<ul style="list-style-type: none"> <li>✓ بهسازی و نوسازی فعالیتی مرکز شهر (همخوان کردن فعالیت با کالبد)</li> <li>✓ تبدیل خیابان شهدا و فردوسی به راسته خرید- گردشگری، با هویت فرهنگی، تجاری</li> <li>✓ تبدیل میدان بزرگ و میدان کوچک به کانونهای مهم فعالیت در طول حافظ و در پیوند با عناصر مهم کالبدی همجوار</li> </ul>	<ul style="list-style-type: none"> <li>✓ ایجاد رونق اقتصادی و تحرک اجتماعی در بافت قدیم</li> </ul>	<ul style="list-style-type: none"> <li>✓ بهسازی و نوسازی بافت در بخشهایی که فرسودگی کالبد و فعالیت به حدنهایی خود رسیده است</li> </ul>	
<ul style="list-style-type: none"> <li>✓ ارتقاء کیفیت عناصر طبیعی موجود در مرکز شهر و تقلیل عناصر مخل و تخریب کننده آنها</li> <li>✓ تقویت میان محیط طبیعی و فضاهای شهری به وسیله لبهبرداری از این عناصر (سپید کوه، رودخانه خرما باد و ...)</li> </ul>	<ul style="list-style-type: none"> <li>✓ ارتقاء کیفیت محیطی بافت قدیم</li> </ul>	<ul style="list-style-type: none"> <li>✓ زمینه سازی به منظور کاهش آلودگیهای محیطی و بصری موجود</li> </ul>	
<ul style="list-style-type: none"> <li>✓ باز تعریف و تکمیل فعالیتهای به گونهای که فضا در تمامی طول ساعات فعال شبانهروز دارای فعالیت باشد</li> <li>✓ تقلیل و ساماندهی حرکت سواره در محدوده با هدف کاهش آلودگی هوا، آلودگی صوتی و ...</li> <li>✓ ایمن سازی حرکت پیاده و تفکیک آن از حرکت سواره با تمهیدات کالبدی</li> <li>✓ تأمین امنیت فضایی درونی محلات مسکونی به وسیله ایجاد محصوریت- های فضایی، تعیین کاربری فضاهای گمشده و رها و ...</li> <li>✓ زمینه سازی به منظور ایجاد افزایش حضور افراد در مرکز شهر از طریق ایجاد مهمانسرا، رستوران، هتل و ...</li> </ul>	<ul style="list-style-type: none"> <li>✓ ارتقاء ایمنی و امنیت اجتماعی و فضایی</li> </ul>	<ul style="list-style-type: none"> <li>✓ توجیه ریسک بالای سرمایه در بافت مرکز شهر برای صاحبان عملکردها و تشویق آنها به نوسازی و بهسازی واحدها</li> </ul>	

<p>✓ باز تعریف و تاکید بر عناصر نشانه‌های بافت قدیم          ✓ تقویت عناصر بصری و ادراکی موثر در بازشناسی بافت قدیم          ✓ باز تعریف فعالیتها در محدوده بازار و بافت قدیم متناسب با توانها و قابلیت‌های موجود در جهت ارتقاء کیفیت فضا</p>	<p>✓ ارتقای کیفیت ادراکی بافت قدیم</p>	<p>✓ اتخاذ راهکارهایی جهت تقویت پیوند درونی ساختار فضایی</p>	
<p>✓ تغییر کاربردی عناصر کالبدی بازارش و همخوان با نیازهای فراغتی شهروندان (تغییر کاربری به سفرهخانه سنتی، موزه، کتابخانه و ...)          ✓ شناسایی و حفاظت فعال از بخش‌های قابل نگهداری و هویت ساز بافت قدیم</p>	<p>✓ حفاظت و ارتقاء عناصر کالبدی مهم و با ارزش بافت قدیم</p>	<p>✓ ایجاد پیوند میان عناصر فضایی و عناصر ادراکی          ✓ توجه به کیفیات ادراکی و بصری در</p>	<p><b>ارتقاء کیفیت فضایی و ادراکی</b></p>
<p>✓ ایجاد نمایشگاه از آثار فرهنگی و سنتی بازارش (لرستان شناسی)          ✓ احیاء و ارتقاء عملکردی فضاهای شهری میدان بزرگ، میدان کوچک، سبزه میدان و ...</p>	<p>✓ احیاء هویت و ارزشهای بافت قدیم</p>	<p>برنامه‌های توسعه در دست تدوین</p>	
<p>✓ انتقال و جابجایی فعالیت های ناهمخوان همجوار تپه.          ✓ آمیزش و لبه‌زدایی تپه با محیط پیرامون (تعامل فضای سبز پلکانی و محور فعالیتی امام خمینی)          ✓ باز تعریف فعالیت‌های همخوان و پایدار با گردشگری و ایجاد پیوند منطقی درون آنها          ✓ باز تعریف جایگاه بصری قلعه فلک‌الافلاک در پهنه شهر و گشایش کریدورها و کانونهای دید به آن</p>	<p>✓ حفاظت و ارتقاء محیط طبیعی تپه فلک‌الافلاک و تقویت پیوند آن با بافت شهری</p>	<p>✓ ساماندهی و نظم-بخشی تک عناصر گردشگری، تاریخی، فرهنگی، فضاهای باز و پراکنده درون و برون شهری در یک سامانه کلی گردشگری در سطح شهر          ✓ ایجاد، توسعه و تجهیز فضاهای فراغتی با تاکید بر محیط طبیعی، فرهنگی و شهری          ✓ اولویت دادن به کاربریهای مربوط به گذران اوقات فراغت شهروندان و تسهیلات وابسته          ✓ حفاظت، توسعه و بهبود کیفیت محیط طبیعی و فرهنگی محدوده</p>	<p><b>توسعه پایدار گردشگری شهری بر پایه گردشگری طبیعی و تاریخی</b></p>
<p>✓ تعریف و ایجاد محور پیاده گردشگری- ساحلی در جوار رودخانه خرم-آباد          ✓ جلوگیری از انتقال و تخلیه فاضلاب و زباله شهری به درون رودخانه          ✓ تعریف و ایجاد پلهای پیاده در عرض و بر روی رودخانه خرم‌آباد          ✓ ایجاد مسیر ویژه دوچرخه سواری در جوار رودخانه خرم‌آباد</p>	<p>✓ حفاظت و توسعه فعال رودخانه خرم‌آباد به عنوان محور گردشگری و پیوند دهنده عناصر گردشگری</p>	<p>بر محیط طبیعی، فرهنگی و شهری          ✓ اولویت دادن به کاربریهای مربوط به گذران اوقات فراغت شهروندان و تسهیلات وابسته          ✓ حفاظت، توسعه و بهبود کیفیت محیط طبیعی و فرهنگی محدوده</p>	
<p>✓ تبدیل تپه و قلعه فلک‌الافلاک به سایت گردشگری طبیعی و فرهنگی-تاریخی          ✓ گسترش و تجهیز پارکهای شهری          ✓ استفاده از عنصر آب در طراحی محورهای پیاده به خصوص در محور شهدا، امام خمینی، حافظ و ...          ✓ توسعه، تجهیز و تغییر کاربری مهمانسرای ارتش (تغییر از کاربری خاص به عمومی و اجتماعی)          ✓ تبدیل صخره پاسنگر واقع در شمالغربی بافت قدیم و پشت عمارت میرملاس به پارک صخره‌های در ترکیب با فضای جنگل کاری شده همجوار</p>	<p>✓ توسعه و تجهیز فضاهای فعالیت‌های گردشگری (فضای باز، سبز و ...) در مجموعه هم پیوند گردشگری شهری</p>	<p>بر محیط طبیعی، فرهنگی و شهری          ✓ اولویت دادن به کاربریهای مربوط به گذران اوقات فراغت شهروندان و تسهیلات وابسته          ✓ حفاظت، توسعه و بهبود کیفیت محیط طبیعی و فرهنگی محدوده</p>	
<p>✓ ایجاد حلقه‌های همپیوند، مجهز و امن          ✓ ارتقاء کیفیات فضایی پیاده‌روها بوسیله تدقیق مقاطع عرضی معابر، پیش‌بینی محل کافی برای عناصر طبیعی در ارتباط با محلهای حرکت انسان، پیش‌بینی مبلمان شهری مناسب و ...</p>	<p>✓ تقویت امکانات تحرک پیاده در حاشیه رودخانه</p>		



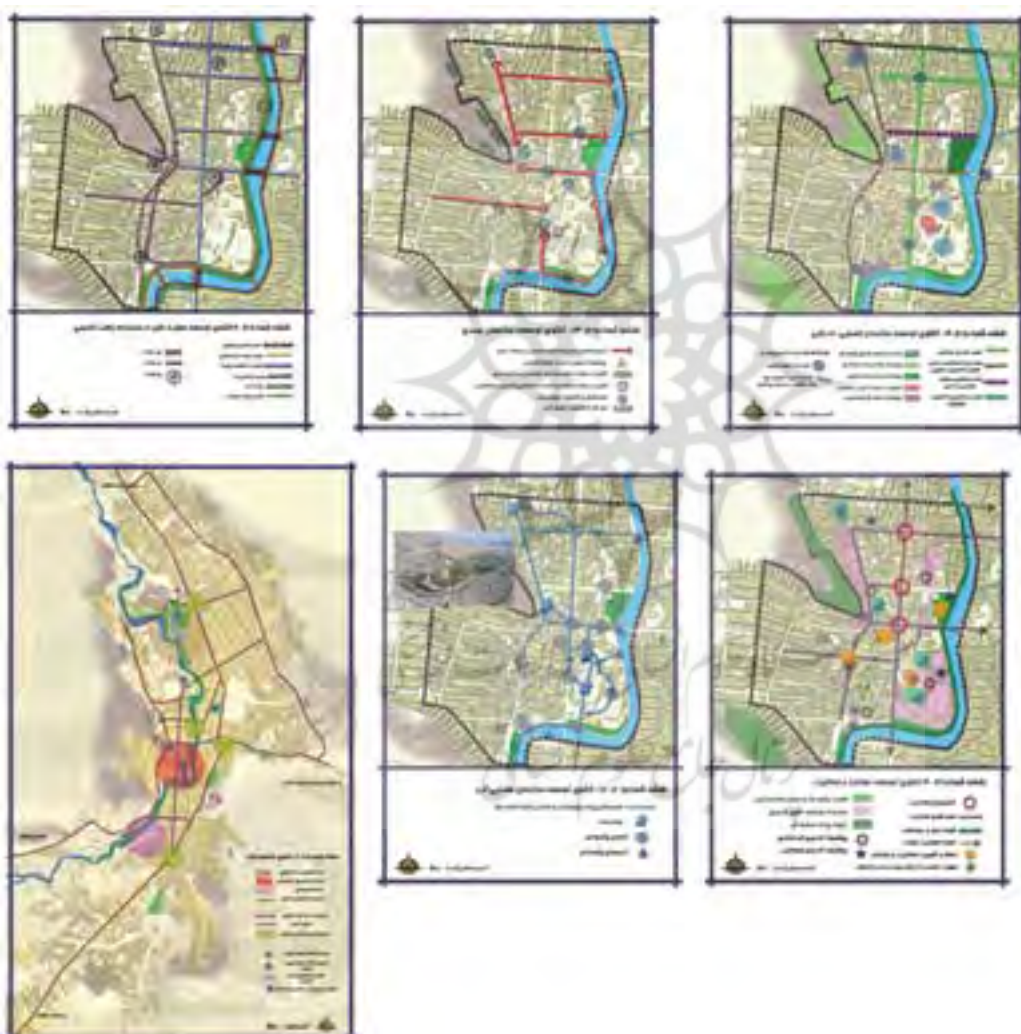
<p><b>تعدیل در نظام کاربری زمین</b></p>	<p>✓انتقال و جابجایی فعالیتها و عملکردهای ناهمخوان و بزرگ مقیاس شهری (پادگان، زندان و ...)</p> <p>✓انتقال و جابجایی فعالیتها با سطوح عملکردی پایینتر به سایر هستهها و مراکز فرعی شهری</p> <p>✓ارتقاء کمی و کیفی فعالیتها و فضاهای مسکونی و جلوگیری از جایگزینی آن توسط فعالیتهای غیر مسکونی</p> <p>✓تقویت، گسترش و ایجاد فضاهای شهری چند منظوره (کاربری مختلط)</p> <p>✓تقویت عملکردی محورها و کانونهای عمده فعالیت- عملکرد هم پیوند با منابع و عناصر عمده گردشگری</p> <p>✓بهبود کیفیت فعالیتهای خدمات، تجاری، گردشگری و ...</p>	<p><b>پالایش فعالیتی و عملکردی مرکز شهر</b></p>	<p>✓تفسیر کاربری زندان و پادگان امام حسین و تبدیل آن به فضاهای فراغتی و گردشگری در ارتباط با فعالیت قلعه فلکالافلاک و رودخانه خرماآباد</p> <p>✓انتقال و جابجایی کاربریهای غیر ضروری مستقر در مرکز شهر (مانند سبزی فروشی، میوه فروشی و...)</p> <p>✓تقویت کانونها و گرههای مهم فعالیت سبزه میدان، چهارراه شهدا و چهارراه فرهنگ</p> <p>✓تقویت جبهه شرقی محور فرهنگ و شهدا به منظور ایجاد یک محور پیاده خرید - گردشگری بر اساس کاربری مختلط (تجاری لوکس، کافی شاپ، رستوران، قهوهخانه سنتی و ...)</p>
<p><b>تسهیل جریان ترافیک و کاستن از تراکم ترافیک</b></p>	<p>✓تغییر الگوی حرکت در محدوده (از سواره به عمدتاً پیاده)</p> <p>✓تغییر الگوی سفر در محدوده (از وسایل نقلیه شهری به سیستم حمل و نقل همگانی)</p> <p>✓تقویت و تجهیز سیستم حمل و نقل همگانی</p> <p>✓تقویت و گسترش فضاهای پیاده</p> <p>✓کاهش مشکلات پارکینگ وسایل نقلیه به واسطه ایجاد و جانمایی پارکینگ</p> <p>✓به واسطه ایجاد و جانمایی پارکینگ</p>	<p><b>کاهش تراکم ترافیک در مرکز شهر</b></p> <p><b>برقراری دسترسی مناسب به مرکز شهر</b></p> <p><b>تقویت سیستم حمل و نقل عابر پیاده</b></p>	<p>✓کاهش نقش ترافیکی و عبوری خیابان امام خمینی و دیگر خیابانهای پر تراکم مرکز شهر و افزایش نقش دسترسی آنها</p> <p>✓ایجاد مسیر ویژه اتوبوسرانی در خیابان امام خمینی به منظور افزایش نقش سیستم حمل و نقل همگانی و ارتباط آن با سیستم حرکت پیاده</p> <p>✓تقلیل نقش ترافیکی معابر موجود در مرکز شهر به معابر دسترسی و داخلی با تأکید بر عنصر پیاده</p> <p>✓احداث پارکینگهای مورد نیاز در مرکز شهر به خصوص در جداره‌های بیرونی آن</p> <p>✓تغییر مقطع عرضی خیابان امام خمینی، خیابان مجاهدین و خیابان شهدا با هدف کاهش نقش حرکت سواره و تقویت حرکت پیاده</p> <p>✓اعمال محدودیت توقف خودروها در کنار خیابان که منجر به کاهش تصادفات و راهبندان و بهبود کیفیت هوا در مرکز شهر خواهد شد.</p> <p>✓طراحی و ایجاد مسیرهای ویژه دوچرخهسواری و عابر پیاده در طول رودخانه خرماآباد به منظور دسترسی سریع و پاک به مرکز شهر</p> <p>✓تقویت و تجهیز محورهای شرقی - غربی با تأکید بر عابر پیاده</p> <p>✓تغییر کاربری که از نظر زمانی با ساعت اوج ترافیک در مرکز شهر در تداخل هستند</p> <p>✓تعریض پلهای موجود بر روی رودخانه خرماآباد به منظور روانی تردد سواره و پیاده (پل شهدا، پل فرهنگ و ... به غیر از پلهای تاریخی حاجی و صفوی)</p> <p>✓تغییر مسیر خیابان ۳۶ متری طرح تفصیلی منطبق بر خیابان ۱۷ شهریور و حافظ امروزی به بافت شهری همجوار ۱۷ شهریور و خیابان پاسداران</p> <p>✓تقویت نقش تحرک پیاده در پلهای صفوی (گپ) و حاجی</p> <p>✓ایجاد پلهای عابر پیاده جدید بر روی رودخانه خرماآباد</p> <p>✓پیاده اعلام کردن خیابان فلکالافلاک به عنوان یکی از مسیرهای اصلی ورودی به قلعه فلکالافلاک</p> <p>✓شناخت گرههای مهم شهری در داخل و همجوار مرکز شهر به منظور طراحی ویژه بر اساس توجه به عنصر پیاده</p>

سازمان بصری، ساختار عملکرد و فعالیت و نظام حمل و نقل طرح ریزی شده است. بدیهی است جمع بست الگوهای توسعه در هر یک از رشته‌های فکری فوق، شکل گیری الگوی توسعه ترکیبی در محدوده مورد مطالعه را تحقق می‌بخشد.

توسعه و سیاستگذاری را فراهم می‌کنند. بر این اساس الگوی توسعه «ساماندهی سیمای بافت قدیم شهر خرم‌آباد» شامل رهنمودها و خط‌مشی‌های مطالعات و نظام‌های مختلف فکری است. در اینجا، الگوی توسعه طرح بر اساس سازمان فضایی- ادراکی، سازمان کالبدی،

۱- الگوی توسعه  
در این قسمت الگوهای توسعه در دو مقیاس کلان و خرد به شرح زیر بیان می‌شود:

۷-۱-۱- الگوی توسعه کلان  
مجموعه اهداف خرد و سیاستهای اجرایی، زمینه و بستر شکل گیری الگوی



## دستورالعمل طراحی ( Design Brief)

این راهنما به دستورالعمل‌های خاص یک محل به عنوان دستورالعمل توسعه اشاره دارد.

### دستورالعمل طراحی سازمان فضایی - ادراکی

- سیاست ۱: تکمیل و حفاظت از جداره سبز و کانال‌های هدایت آب چشمه‌ها در معابر به عنوان یک وجه مشخصه ویژه در سطح شهر
- دستورالعمل طراحی ۱: به کارگیری از آب چشمه‌ها جهت ایجاد آبنا و فواره در معابر و فضای شهری
- دستورالعمل طراحی ۲: پیش‌بینی تمهیداتی جهت امکان تماس مستقیم مردم با آب و لمس آن
- سیاست ۲: ارتقاء کیفیت عناصر طبیعی موجود در مرکز شهر و تقلیل



- دستورالعمل طراحی ۱: حذف کاربریهای ناسازگار از لبه رودخانه
- دستورالعمل طراحی ۲: فعالیتهای مرتبط با آب نظیر ماهیگیری، قایقرانی در لبه رودخانه ضروری است
- دستورالعمل طراحی ۳: تعیین و تجهیز محلهایی برای دسترسی مستقیم به آب
- سیاست ۴: باز تعریف و تأکید بر عناصر نشانه‌ای بافت قدیم
- دستورالعمل طراحی ۱: عناصر نشانه‌ای بایستی دارای نورپردازی مناسب باشند
- دستورالعمل طراحی ۲: هر گونه ساخت و ساز بایستی دارای ارتفاع مناسب و مجاز را داشته باشند طوری که اهمیت

عناصر نشانه‌ای را تضعیف ننماید

- سیاست ۵: تقویت عناصر بصری و ادراکی موثر در بازشناسی بافت قدیم
- دستورالعمل طراحی ۱: بدنه‌های بناهای باارزش بایستی نورپردازی شوند
- دستورالعمل طراحی ۲: نصب تیر برق و کلیه تأسیسات شهری در معرض دید یا در محل تجمع شهروندان مجاز نمی‌باشد
- دستورالعمل طراحی ۳: کلیه نقاط خاطره‌انگیز و با ارزش فرمال، عملکردی، معنایی، برای شهروندان در فضای شهری باید حفظ و تقویت شود.
- سیاست ۶: شناسایی و حفاظت فعال از بخش‌های قابل نگهداری و هویت ساز بافت قدیم
- دستورالعمل طراحی ۱: هرگونه ساخت و ساز، مرمت و تغییر می‌بایستی جنبه تاریخی و بار خاطراتی محل را حفظ و تقویت نماید
- دستورالعمل طراحی ۲: دروازه‌های قدیمی باید به صورت نمادین با الهام از معماری گذشته احیا شوند.
- سیاست ۷: تقویت کانون‌ها و گره‌های مهم فعالیت سبزه‌میدان
- دستورالعمل طراحی ۱: پیوستگی و محصوریت سبزه میدان باید تامین شود.
- دستورالعمل طراحی ۲: در طراحی معماری از اصول بنیادین معماری باید الهام گرفته شود.
- دستورالعمل طراحی سازمان کالبدی
- سیاست ۱: ساماندهی و طراحی مسیر ورودی قلعه فلک‌الافلاک
- دستورالعمل طراحی ۱: مسیر ورودی قلعه بایستی دارای نورپردازی مناسب و با همخوان با کاراکتر قلعه باشد
- دستورالعمل طراحی ۲: ایجاد مبلمان مناسب و برگرفته از صخره و سنگ در طول مسیر ورودی قلعه
- سیاست ۲: حفاظت و بهره برداری از عناصر و محدوده‌های با ارزش کالبدی





به عنوان خطوط راهنما و الگو

- دستورالعمل طراحی ۱: بهره‌گیری از بنای بارزش دانشگاه لرستان به عنوان خطوط راهنما و الگو در توسعه جدید
- دستورالعمل طراحی ۲: ساختمان‌هایی که از نظر کالبدی مغایر با کاراکتر قلعه می‌باشند، می‌بایستی تدریجاً حذف و در صورت عدم امکان حذف آنها، ناماسازی مجدد گردند
- سیاست ۳: آزاد سازی جداره کالبدی چشمه‌ها



- دستورالعمل طراحی ۲: پرهیز از ساخت و ساز در حریم چشمه‌ها و بر روی مسیر آنها
- سیاست ۴: توجه به محصوریت و پیوستگی بدنه فضای شهری
- دستورالعمل طراحی ۱: با طراحی عناصر کالبدی از به وجود آمدن فضاهای رها شده اجتناب شود.
- دستورالعمل طراحی ۲: در طراحی به مقیاس ارتفاعی حریم قلعه توجه شود.
- دستورالعمل طراحی ۳: با شکست خط آسمان می‌توان بر محل ورودی میدان تاکید کرد
- سیاست ۵: استفاده از نظم پر و خالی (حجم و توده) در شکل دهی به فضای شهری
- دستورالعمل طراحی ۱: با طراحی

مناسب از به وجود آمدن فضای رها شده ممانعت شود.

- دستورالعمل طراحی ۲: با طراحی بازشوهای مناسب ارتباط درون و برون میدان حفظ شود.

- دستورالعمل طراحی ۳: جهت ایجاد محصوریت لبه‌های پر در بر میدان و فضای شهری قرار گیرند.

- سیاست ۶: توجه به مقیاس انسانی در افزایش حس مکان.

- دستورالعمل طراحی ۱: در طراحی به مقیاس انسانی توجه شود.

- دستورالعمل طراحی ۲: کاربری های مورد نیاز افراد بازدید کننده در نظر گرفته شود.

- دستورالعمل طراحی ۳: با استفاده از پوشش گیاهی تلاش شود ضمن تامین محصوریت و پیوستگی جداره ها مقیاس انسانی نیز رعایت شود.

- دستورالعمل طراحی ۴: با استفاده از میلان شهری مناسب فضای با مقیاس انسانی ساخته شود

- سیاست ۷: ایجاد تنوع در فضای شهری با توجه به گونه و نحوه استقرار کالبد از فضا

- دستورالعمل طراحی ۱: از دانه‌بندی‌های متفاوت با توجه به زمینه استفاده شود.

- دستورالعمل طراحی ۲: در جداره میدان با توجه به کم بودن ارتفاع از دانه‌بندی درشت دانه استفاده نشود.

- دستورالعمل طراحی ۳: با استفاده از جلوآمدگی و عقب‌رفتگی ساختمان می‌توان در کالبد جداره تنوع ایجاد کرد.

- دستورالعمل طراحی ۴: با شکست در خط ساختمان از به وجود آمدن درشت دانه ها ممانعت شود.

- سیاست ۸: تأمین دسترسی‌های لازم از خیابانهای همجوار به محدوده طراحی

- دستورالعمل طراحی ۱: در شاخص نمودن ورودی‌ها از عناصر نشانه‌ای طبیعی یا مصنوع استفاده شود

- دستورالعمل طراحی ۲: تلاش شود که این دسترسی‌ها به دیدهای مهم در سطح فضای شهری باز شود.

- دستورالعمل طراحی سازمان بصری سیاست ۱: تدوین برنامه برای ساماندهی سیمای جداره‌ها در خیابان‌های اصلی و فضای شهری

- دستورالعمل طراحی ۱: جداره‌سازی معابر با توجه به الگوهای بومی

- دستورالعمل طراحی ۲: طراحی جداره نیمه صلب (رواق) در معابر منتهی به رودخانه

- دستورالعمل طراحی ۳: کلیه سطوح قابل رؤیت بایستی ناماسازی شوند.

- سیاست ۲: تدوین برنامه برای ساماندهی سیمای زمین در خیابان‌های اصلی و فضای شهری

- دستورالعمل طراحی ۱: ایجاد تمهیداتی جهت دسترسی راحت معلولین به معابر و فضای شهری

- دستورالعمل طراحی ۲: طرح کفسازی باید منطبق بر فرم هندسی فضا باشد

- دستورالعمل طراحی ۳: استفاده از مصالح مرغوب و مناسب و غیرلغزنده در کفسازی

- دستورالعمل طراحی ۴: کفسازی بتن درجا و آسفالت مجاز نمی‌باشد

- دستورالعمل طراحی ۵: استفاده از آب‌نما، فضای سبز به صورت باغچه و عنصر مرکزی با الگوی باغ ایرانی طراحی شود.

- سیاست ۳: تدوین برنامه برای ساماندهی سیمای بام در خیابان‌های اصلی و فضای شهری

- دستورالعمل طراحی ۱: کلیه ساخت و سازهای جدید بایستی دارای پلان بام طراحی شده و همخوان باشند

- دستورالعمل طراحی ۲: استفاده از سقف‌های شیبدار قاجاری می‌تواند به ایجاد خط آسمان کمک کند.

- دستورالعمل طراحی ۳: تأسیسات





بناهای مجاور قلعه نباید قابل دید باشد

سیاست ۴: آمیزش و لبه‌زدایی تپه با محیط پیرامون  
 ■ دستورالعمل طراحی ۱: استفاده از پوشش گیاهی بومی جهت زیباسازی منظر

■ دستورالعمل طراحی ۲: استفاده از فضای سبز پلکانی در تعامل با محور امام خمینی  
 ■ دستورالعمل طراحی ۳: حضور آب با فرم نمادین

■ دستورالعمل طراحی ۴: پیش‌بینی فضاهای مکث و نشستن

سیاست ۵: استفاده از عنصر آب در طراحی محورهای پیاده

■ دستورالعمل طراحی ۱: بهره‌گیری از عنصر آب در طراحی منظر و منظرسازی در معابر و فضای شهری

■ دستورالعمل طراحی ۲: ایجاد فرم‌ها و منظرهای متنوع از طریق بازی با آب و آبناها و فواره‌های فانتزی

■ دستورالعمل طراحی ۳: نورپردازی آبناها و فواره‌ها ضروری است

سیاست ۶: حفظ دید به قلعه فلک‌الافلاک و رودخانه و کوه‌های اطراف

■ دستورالعمل طراحی ۱: توجه به ارتفاع ساخت و سازهای جدید با توجه به حریم قلعه (نباید از ۲ تا ۳ طبقه تجاوز کند)

■ دستورالعمل طراحی ۲: گشودگی معابر جهت دید به رودخانه و کوه‌های اطراف و رمز آلودگی معابر

■ سیاست ۷: ایجاد نقاط مکث و

حرکت در طول مسیر

■ دستورالعمل طراحی ۱: طراحی با استفاده از گشایش و قبض‌های کالبدی و ..... نقاط مکث و حرکت طراحی شوند

■ دستورالعمل طراحی ۲: نقاط مکث توسط عناصر نشانه‌ای تقویت شود.

■ دستورالعمل طراحی ۳: طراحی تلاش شود که نقاط مکث در کنار عناصر شاخص ساختار فضایی طراحی شوند تا این عناصر بهتر درک شوند

دستورالعمل طراحی عملکرد و فعالیت

سیاست ۱: بهسازی و نوسازی فعالیتی مرکز شهر (همخوان کردن فعالیت با کالبد)

■ دستورالعمل طراحی ۱: فعالیت فضای شهری اطراف قلعه به فعالیت گردشگری- تفریحی- فرهنگی تغییر یافته می‌یابد

■ دستورالعمل طراحی ۲: حضور باجه‌های مطبوعات، گل‌فروشی، اطلاعات و دست فروش‌ها باعث پویایی فضای شهری می‌شود

■ دستورالعمل طراحی ۳: تسهیلات لازم جهت برگزاری نمایشگاه‌های روباز ادواری (نهادهای دولتی، مردمی)، اجرای موسیقی و معرکه‌گردانی - در اوقاتی غیر از مراسم و گردهمائی‌های ملی و مذهبی- فراهم گردد

■ دستورالعمل طراحی ۴: فعالیتها و کاربریهای مستقر در فضای شهری نباید اهمیت قلعه را تضعیف نماید

سیاست ۲: باز تعریف و تکمیل فعالیتها به گونه‌ای که فضا در تمامی طول ساعات فعال

■ سیاست ۲: باز تعریف و تکمیل فعالیتها به گونه‌ای که فضا در تمامی طول ساعات فعال

- شبانه‌روز دارای فعالیت باشد
- سیاست ۴: تغییر کاربردی عناصر کالبدی بارزش و همخوان با نیازهای فراغتی شهروندان
- دستورالعمل طراحی ۱: استقرار حداقل یک کاربری فعال در شب مانند رستوران و سینما و... در هر یک از بدنه‌های فضای شهری الزامی است
- دستورالعمل طراحی ۲: بستر فضایی لازم برای حضور فعالیتهای دستفروشی معرکه‌گیری و... در فضای شهری پیش‌بینی شود
- سیاست ۳: زمینه سازی به منظور ایجاد افزایش حضور افراد در مرکز شهر
- دستورالعمل طراحی ۱: ایجاد سیاست ۵: احیاء و ارتقاء
- دستورالعمل طراحی ۳: توسعه، تجهیز و تغییر کاربری مهمانسرای ارتش از کاربری خاص به عمومی و اجتماعی



- بناهایی چون فرهنگسرا رستوران کتابخانه در فضای شهری باعث حضور افراد می‌شود
- دستورالعمل طراحی ۱: در جداره میدان با توجه به کم بودن ارتفاع از دانه‌بندی درشت استفاده نشود
- دستورالعمل طراحی ۲: فعالیت جاذب در بدنه تعبیه شود
- دستورالعمل طراحی ۳: علائم راهنما و مبلمان شهری مناسب ضروری است
- دستورالعمل طراحی ۱: ایجاد امنیت پیاده در مقابل حرکت و تردد سواره
- دستورالعمل طراحی ۳: استقرار پیوستگی و تداوم کالبد باید حفظ شود
- دستورالعمل طراحی ۱: در جداره میدان با توجه به کم بودن ارتفاع از دانه‌بندی درشت استفاده نشود
- دستورالعمل طراحی ۲: فعالیت جاذب در بدنه تعبیه شود
- دستورالعمل طراحی ۳: علائم راهنما و مبلمان شهری مناسب ضروری است



سیاست ۶: انتقال و جابجایی فعالیتهای ناهمخوان همجوار تپه

دستورالعمل طراحی ۱: انتقال پادگان امام حسین و زندان از اطراف قلعه به مکان مناسب

دستورالعمل طراحی ۲: جابجایی دانشگاه لرستان به خارج شهر

سیاست ۷: انتقال و جابجایی کاربری‌های غیر ضروری مستقر در مرکز شهر

دستورالعمل طراحی ۱: انتقال کاربری‌های درشت دانه و با مقیاس فراشهری و کلان از محدوده به مکان دیگر

دستورالعمل طراحی ۲: تغییر کاربری‌هایی که از نظر زمانی با ساعت اوج ترافیک در مرکز شهر در تداخل هستند

سیاست ۸: جانمایی و طراحی عناصر و کاربری‌های ویژه تفریحی در حریم رودخانه خرم‌آباد

دستورالعمل طراحی ۱: پیش‌بینی کاربری‌های جاذب جمعیت مانند کافی‌شاپ، قهوه‌خانه و... در ساحل رودخانه

دستورالعمل طراحی ۲: ساخت محله‌هایی برای بازی بچه‌ها با آب و ایجاد فواره‌های خیس کننده و آبنا‌های فانتری

سیاست ۹: گسترش و تجهیز پارک‌های شهری

دستورالعمل طراحی ۱: استفاده از میلمان شهری مناسب با مقیاس انسانی

دستورالعمل طراحی ۲: پیش‌بینی کاربری‌های تفریحی- فرهنگی در پارک شهر

دستورالعمل طراحی ۳: بهره‌گیری از آب چشمه‌ها در تجهیز پارک جهت سرزندگی فضای آن

دستورالعمل طراحی سازمان حمل و نقل

سیاست ۱: تقلیل و ساماندهی حرکت سواره در محدوده با هدف کاهش آلودگی هوا، آلودگی صوتی و ...

دستورالعمل طراحی ۱: ایجاد مسیر ویژه اتوبوسرانی در خیابان امام خمینی به منظور افزایش نقش سیستم حمل و نقل همگانی و ارتباط آن با سیستم حرکت پیاده

دستورالعمل طراحی ۲: اعمال محدودیت توقف خودروها در کنار خیابان که منجر به کاهش تصادفات و راهبندان و بهبود کیفیت هوا در مرکز شهر خواهد شد.

دستورالعمل طراحی ۳: پیاده اعلام کردن خیابان فلک‌الافلاک به عنوان یکی از مسیرهای اصلی ورودی به قلعه فلک‌الافلاک

دستورالعمل طراحی ۴: کاهش نقش ترافیکی و عبوری خیابان مجاهدین اسلام و تقویت حرکت پیاده

راهنمای طراحی ۵: تغییر نقش خیابان ساحلی غربی به نقش دسترسی محلی- گردشگری

دستورالعمل طراحی ۶: تقویت نقش تحرک پیاده در پله‌های صفوی (گپ) و حاجی

دستورالعمل طراحی ۷: استفاده از مسیرهای ویژه دوچرخه‌سواری و عابر پیاده به منظور دسترسی سریع و پاک به مرکز شهر

سیاست ۲: ایمن سازی حرکت پیاده تمهیدات کالبدی

دستورالعمل طراحی ۱: استفاده از کفسازی مناسب و غیرلغزنده

دستورالعمل طراحی ۱: پرهیز از اختلاف سطح و استفاده از شیب

دستورالعمل طراحی ۳: توجه به حرکت آسان و راحت افراد معلول در طرح کفسازی

دستورالعمل طراحی ۴: ایجاد پله‌های عابر پیاده جدید و ایمن بر روی رودخانه خرم‌آباد

سیاست ۳: تعریف و ایجاد محور پیاده گردشگری- ساحلی در جوار رودخانه خرم‌آباد

دستورالعمل طراحی ۱: طراحی محور به صورت ارگانیک و طبیعی و همخوان با حرکت رودخانه

دستورالعمل طراحی ۲: پیش‌بینی میلمان شهری مناسب و مکانهای استراحت و نشستن و...

دستورالعمل طراحی ۳: استفاده از پوشش گیاهی بومی و سایه‌انداز و...

دستورالعمل طراحی ۴: در نظر گرفتن کاربری‌های مرتبط با گردشگری مانند رستوران، فست فود و... در طول مسیر

دستورالعمل طراحی ۵: ایجاد فضاهایی جهت بازی با آب و لمس آن و ورزش‌های آبی مانند قایقرانی و ماهیگیری و...

سیاست ۴: ایجاد مسیر ویژه دوچرخه سواری در جوار رودخانه خرم‌آباد

دستورالعمل طراحی ۱: طراحی مسیر به صورت ارگانیک و طبیعی و همخوان با حرکت رودخانه باشد

دستورالعمل طراحی ۲: استفاده از علائم و تابلوها در محل تقاطع با خیابان

دستورالعمل طراحی ۳: در نظر گرفتن مکانی جهت اجاره و کرایه دوچرخه در مجاورت رودخانه

سیاست ۵: احداث پارکینگ‌های مورد نیاز در محدوده

دستورالعمل طراحی ۱: احداث پارکینگ ویژه گردشگری در فضای شهری مورد نظر

دستورالعمل طراحی ۲: احداث پارکینگ در لایه اول مجاز نمی‌باشد