



چکیده

در کشور مابه علت کمبود مراکز تفریحی، برنامه ریزی برای احداث تفریح گاه کاملاً ضروری است. جنگل از مهم ترین و جذاب ترین منابع گردشگری در طبیعت محسوب می شود که مقصد سفر بسیاری از گردشگران طبیعت است. در این مطالعه با استفاده از روش ارزیابی پارامتریک مبتنی بر تلفیق بهینه و امتیاز دهی به شاخص های مربوطه و با بهره گیری از سیستم اطلاعات جغرافیایی (GIS)، عرصه های مستعد برای طرح ریزی تفریحی به دو شکل متمرکز و گسترده در سلمان عرفی منج در جنگل های محدوده شهرستان لردگان در استان چهار محال و بختیاری، شناسایی و مطلوبیت تفریحی آنها مشخص گردید. در این بررسی از ۶ معیار اقلیم، خاک، پوشش جنگلی، منابع آبی، شکل زمین، چشم انداز به عنوان عوامل محیطی و ۴ معیار جذابیت های طبیعی، تاریخی و فرهنگی، دسترسی، تقاضای تفریحی و کاربری اراضی به عنوان عوامل اقتصادی و اجتماعی برای ارزیابی توان تفریحی منطقه جنگلی مورد مطالعه استفاده گردید. در این تحقیق از ۸ معیار اصلی، ۱۳ معیار فرعی و ۴۶ شاخص برای تعیین میزان مطلوبیت زون های تفریحی متمرکز استفاده شد. هر معیار با اتخاذ شیوه وزن گذاری، ارزش کمی پیدا کرد. بر این اساس ۶۳ هکتار برای تفریح متمرکز انتخاب و مابقی مساحت این منطقه (۲۴۷۶ هکتار) محدودیتی برای تفریح گسترده نداشت. بررسی معیارهای به کار رفته در این مطالعه نشان داد، اقلیم و آب و هوا مهمترین عامل محیطی تاثیر گذار بر تفریح است و در مرحله بعد امکان دسترسی، وجود و کیفیت منابع آبی، شیب و جهت آن، درصد پوشش جنگلی، خاک، جذابیت های تفریحی و چشم انداز به ترتیب بیشترین تاثیر را بر فرایند ارزیابی توان تفریحی دارند. تقاضای تفریحی و کاربری فعلی اراضی نقش کاملاً تعیین کننده در فرایند ارزیابی توان تفریحی دارند به طوریکه تمامی شرایط محیطی را تحت شعاع قرار می دهند. بررسی شاخص های اقتصادی و اجتماعی نشان داد برنامه ریزی تفریحی در این منطقه با استقبال بومیان ساکن همراه خواهد بود به همین دلیل لزوم طرح ریزی و فرایند طراحی در این منطقه جنگلی ضروری به نظر می رسد.

ارزیابی توان تفریحی برای طرح ریزی پارک جنگلی در جنگل های محدوده شهرستان لردگان

بیت الله محمودی

کارشناس ارشد منابع طبیعی

افشین دانهکار

استادیار دانشکده منابع طبیعی دانشگاه تهران

واژگان کلیدی: ارزیابی توان تفریحی، جنگل های لردگان، سیستم اطلاعات جغرافیایی.



مقدمه

زندگی بشر از بدو خلقت تاکنون به طور دائم در حال تغییر و تحول بوده است. ازدیاد جمعیت، شهرنشینی، صنعتی شدن، تغییر خصوصیات اخلاقی و رفتاری مردم و مسائل اجتماعی جدید نظیر بالا رفتن سطح دانش و بهداشت عمومی و همچنین افزایش اوقات فراغت و کاهش زمان کار باعث گردیده است که استفاده از تفریح و تفرج به شکل و فرم جدیدی مورد توجه قرار گیرد. بشر امروز مخصوصاً جوانان در جستجوی اعمالی هستند که بتوانند قدرت و شخصیت خود را به نمایش بگذارند، در تحقق این امر تفریح به طور اعم و تفرج به طور اخص به آنها فرصت رسیدن به این خواسته را می دهد. اگر چه تامین خوراک، پوشاک و مسکن جزء نیازهای اساسی انسان مطرح می باشند و او برای زنده ماندن ملزم به دست یافتن به آنهاست، اما برای تداوم حیات خویش احتیاج به برآورده ساختن نیازهای روحی، روانی، آموزشی و اجتماعی نیز دارد. تفریح و تفرج از جمله نیازهای روحی و روانی هر شخص است که باعث رفع خستگی ها، آرامش اعصاب و روح و شکوفایی استعدادها می شود (مجنونیان، ۱۳۷۴). توسعه پایدار در بخش های مختلف یک جامعه سالم و سازنده زمانی اتفاق می افتد که هماهنگی لازم بین برنامه های اقتصادی و رفاهی جامعه برقرار باشد (کنعانی، ۱۳۸۴). به همین جهت اجرای طرح های محیط زیستی، توسعه فضای سبز، ایجاد تفرجگاه ها و مراکز تفریحی برای گذراندن اوقات فراغت افراد جامعه نمی توانند منفک از این برنامه ها باشد. بی دلیل نیست که در حال حاضر استفاده از اوقات فراغت و تفریح جزئی از زندگی روزمره جوامع پیشرفته بشمار می آید.

یکی از منابع ای که امروزه توجه برنامه ریزان در امر گردشگری را بیش از پیش به خود جلب کرده روستاهاست. روستاها با برخورداری از فاکتورها و جاذبه های فرهنگی و اجتماعی و طبیعی پتانسیل بسیار مساعدی را برای جذب گردشگران دور و نزدیک فراهم می کند، که این امر می تواند در توسعه روستایی نقش بسیار با اهمیتی داشته باشد (مستوفی

صدری، ۱۳۷۹). توسعه روستایی راهبردی برای بهبود زندگی اجتماعی و اقتصادی روستائیان فقیر و تلاشی همه جانبه برای کاهش فقر است که به ویژه با افزایش تولید و ارتقای بهره وری در محیط روستایی میسر می گردد (یدقار، ۱۳۸۳). برنامه ریزی گردشگری متکی به پتانسیل های جاذب طبیعی همراه با الزامات زیست محیطی در مناطق روستایی را اکوتوریسم می نامند (سلیمانپور، ۲۰۰۶). پتانسیل یابی تفرجی در این نوع گردشگری نه تنها به عنوان ابزاری برای ارتقاء سطوح اجتماعی و اقتصادی مردم بومی تلقی می شود بلکه به علت کارکردهای حفاظتی تفرج به عنوان یک راهکار مدیریتی تجربه شده، برنامه ریزی آن در عرصه های منابع طبیعی زمینه حفاظت پویای آنها نیز مهیا می کند (لورانس و همکاران، ۲۰۰۵). اگر چه امروزه حضور انسان در اکوسیستم های طبیعی به عنوان تهدیدی برای تخریب منابع طبیعی محسوب می شود و مدیریت اجرایی این عرصه ها سعی دارند برای حفظ این منابع ساکنان این اکوسیستم ها را به محل های بیرون از این عرصه ها رهنمود کنند اما به نظر می رسد برنامه ریزی گردشگری طبیعی با رویکرد اکوتوریسم می تواند با به کارگیری توانمندیهای بومیان، نه تنها به بهبود کیفیت زندگی این جوامع منجر شود بلکه زمینه حفاظت پویای منابع طبیعی را نیز مهیا کند. با این هدف در این مطالعه سعی گردید با در نظر گرفتن پتانسیل های اکولوژیک و اقتصادی و اجتماعی در سامان عرفی منج در محدوده جنگل های شهرستان لردگان و شناسایی عرصه های مناسب تفرجی متکی به جنگل زمینه و بستر لازم برای برنامه ریزی و طرح ریزی تفرجی در منطقه مهیا گردد.

مواد و روش ها

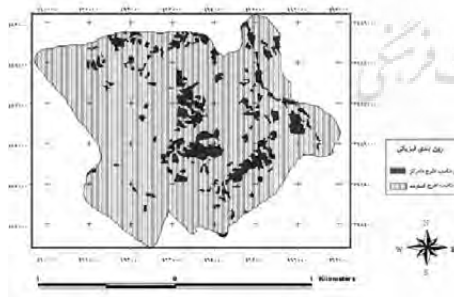
منطقه مورد مطالعه که در واقع تحت عنوان سامان عرفی منج در این مطالعه مورد بررسی بوده در ۴۵ کیلومتری غرب شهر لردگان و در بخش دهستان منج در استان چهارمحال و بختیاری واقع شده است. منج برآفتاب، منج نساء و چهروب



منج استفاده گردید. برای بررسی وضعیت تقاضای تفرجی در منطقه تکمیل پرسشنامه های تقاضای تفرجی در شهر لردگان برای بدست آوردن میزان تقاضای مشروط (از کارکنان مراکز اداری و فرهنگی شهر به دلیل آگاهی بیشتر، برای پاسخ به سوالات پرسش نامه ها استفاده شد) و در منطقه مورد مطالعه برای بدست آوردن چگونگی تقاضای فعلی تفرجی از طریق مصاحبه از مراجعه کنندگان انجام پذیرفت که در این رابطه یکصد پرسشنامه در هر دو حوزه تکمیل گردید.

نتایج

در فرایند ارزیابی توان تفرجی در این مطالعه در مرحله اول بررسی پتانسیل های محیطی و اکولوژیک مد نظر قرار گرفت. برای اینکار در ابتدا زون بندی فیزیکی که مشخص کننده نقاط مساعد تفرج متمرکز و گسترده به لحاظ پارامتر های فیزیکی شیب و جهات جغرافیایی است، انجام پذیرفت که شکل شماره ۱ آن را نشان می دهد. در واقع در این نقشه لکه های مشخص شده دارای شیب کمتر از ۱۵ درصد و جهات شمال و شرق هستند که مناسب تفرج متمرکز می باشند.



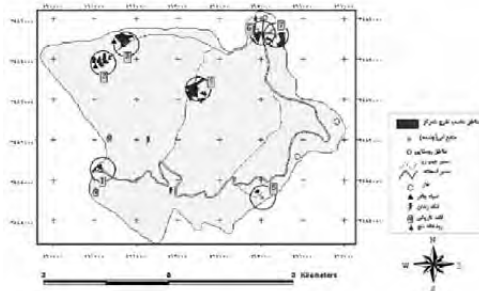
شکل ۱: نقشه زون بندی فیزیکی منطقه مورد مطالعه

در مرحله بعد شکل شماره ۱ با نقشه های درصد تاج پوشش، بافت خاک، زمین شناسی، نقشه منابع آبی منطقه مورد مطالعه (معیارهای اکولوژیک) تلفیق گردید و بدین ترتیب نقشه نهایی توان اکولوژیک تفرج بدست آمد (شکل شماره ۲). همانطور که در این نقشه دیده می شود ۸ منطقه که اطراف منابع

روستاهای واقع در سامان عرفی هستند. که در واقع در تقسیمات اداری در بخش منج مستقر می باشند تمرکز جمعیت در روستاهای اشاره شده به ترتیب ۶۲۵،۷۵۰ و ۷۰ نفر می باشد که در فاصله تقریبی یک کیلومتری همدیگر واقع شده اند (بخشداری منج، ۱۳۸۶). مختصات جغرافیایی منطقه از " ۴۹° ۸۲' ۴۰" تا " ۴۹° ۷۳' ۰۰" و عرض شمالی " ۳۱° ۹۲' ۴۱" تا " ۳۱° ۰۳' ۳۰" ادامه دارد. وسعت این منطقه ۲۴۸۲/۵ هکتار است و رودخانه لردگان یا منج از کنار این منطقه جنگلی عبور می کند. منظور از سامان عرفی محدوده های مدیریتی در عرصه های منابع طبیعی که سیاست برنامه ریزی در آنها حفاظت از منابع است را گویند که عموماً مرزهای عرفی مناطق روستایی را پوشش می دهد (سازمان جنگلها و مراتع کشور، ۱۳۸۳). در این بررسی از نقشه های توپوگرافی ۱:۲۵۰۰۰ به عنوان نقشه های پایه استفاده شده است. با توجه به ویژگی ارزیابی مدنظر تحقیق که هدف آن شناخت پتانسیل های اکولوژیک و اقتصادی و اجتماعی منطقه برای برنامه ریزی گردشگری متکی به جنگل به عنوان راهکاری برای توسعه روستاهای منطقه و حفاظت از منابع جنگلی است، از روش ارزیابی پارامتریک مبتنی بر تلفیق بهینه با بهره گیری از سیستم اطلاعات جغرافیایی (GIS)، استفاده شد (اورک، ۱۳۸۱). در این مطالعه با در نظر گرفتن معیارهای عمومی انتخاب گردشگاه های طبیعی و معیارهای گزینش عرصه های جنگلی برای استفاده تفرجی توسط سازمان جنگل ها، مراتع و آبخیزداری کشور و چگونگی انتخاب زون های تفرجی، پس از تهیه نقشه های منابع اکولوژیک و اقتصادی اجتماعی و رویهم گذاری این نقشه ها (میگونی، ۱۳۸۰) به زون بندی منطقه مورد مطالعه جهت برنامه ریزی تفرجی پرداخته شد. به طور کلی از ۶ معیار اقلیم، خاک، پوشش جنگلی، منابع آبی، شکل زمین، چشم انداز به عنوان عوامل محیطی و ۴ معیار جذابیت های طبیعی، تاریخی و فرهنگی، دسترسی، تقاضای تفرجی و کاربری اراضی به عنوان عوامل اقتصادی و اجتماعی برای ارزیابی توان تفرجی سامان عرفی



شده (۷گزینه) در شکل شماره ۳، نقشه کاربری

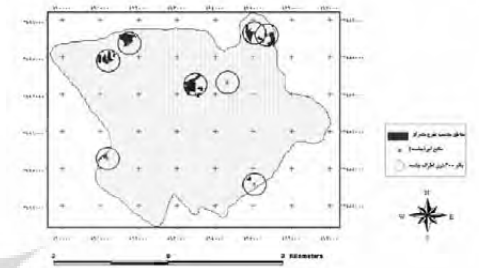


شکل ۳: تلفیق نقشه ارزیابی اکولوژیک با نقشه مسیرهای دسترسی و جاذبه ها

اراضی منطقه با نقشه گزینه های مطرح شده (شکل شماره ۳) تلفیق گردید که حاصل آن در شکل شماره ۴ نمایش داده شده است. همانطور که در این شکل دیده می شود گزینه های سوم، چهارم، ششم و هفتم به خاطر واقع شدن در گستره مستثنیات اراضی دیم، آبی و مناطق مسکونی، امکان برنامہ ریزی تفرجی در آنها ممکن نیست و یا به سختی امکان پذیر است. در نتیجه با توجه به نقشه کاربری اراضی موقعیت یا گزینه های اول، دوم و پنجم تعارضی با کاربری های فعلی سامان عرفی منج ندارند و اختصاص این مناطق به گستره های تفرج متمرکز امکان پذیر است. بررسی وضعیت تقاضای تفرجی در منطقه تفرجی نشان داد که تنها گزینه های ۱، ۲ و ۵ دارای تقاضای تفرجی هستند و مردم از آنها در فصول مطلوب تفرج استفاده می کنند. به طور کلی می توان گفت ۶۲۹۵۵ مترمربع (۶/۳ هکتار) از وسعت سامان عرفی منج که در واقع گزینه های ۱، ۲ و ۵ را در بر می گیرد، برای تفرج متمرکز و مابقی مساحت این منطقه (۲۴۷۶ هکتار) محدودیتی برای تفرج گسترده ندارد. همچنین بررسی شاخص های اقلیمی موثر بر گردشگری (دما و رطوبت) نشان داد ماههای اردیبهشت، خرداد، مهر، شهریور، تیر و مرداد به ترتیب دارای اولویت تفرجی از حیث پارامترهای اقلیمی تاثیر گذار بر تفرج در منطقه هستند.

بررسی وضعیت تقاضای مشروط در شهر لردگان نشان داد در وضعیت کنونی تنها ۱۲ درصد افراد از

آبی با یک بافر ۳۰۰ متری مشخص گردیده (قنادی سرابی، ۱۳۷۸) به عنوان مناطق مناسب تفرج متمرکز از دیدگاه اکولوژیک است. بررسی تلفیق نقشه های درصد پوشش جنگلی، بافت خاک و زمین شناسی با نقشه زون بندی فیزیکی نشان داد منابع آبی کلیدی ترین عامل در ارزیابی توان اکولوژیک تفرج در منطقه است. این بدان معناست که سایر معیارهای اکولوژیک معرفی شده محدودیتی برای توان سنجی تفرجی ایجاد نمی کنند.



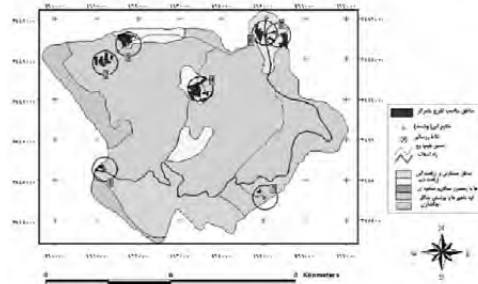
شکل ۲: نقشه توان اکولوژیک تفرج منطقه مورد مطالعه

در ادامه فرایند ارزیابی توان تفرجگاهی برای نشان دادن نقش عوامل اقتصادی و اجتماعی در ارزیابی نهایی تفرجی، نقشه نهایی ارزیابی اکولوژیک با نقشه مسیرهای دسترسی و پدیده های جاذب طبیعی و انسانی تلفیق شد (شکل شماره ۳). طبق این نقشه تمامی عرصه های انتخاب شده دارای مسیر دسترسی هستند، اگر چه مسیرهای آسفالتی موجود شرایط کاملاً مطلوبی را برای استفاده آسان تر از زون های تفرجی متمرکز مهیا می کنند، اما در سامان عرفی مورد مطالعه مسیرهای جیب رو نیز با اندک تدارک راه داری، امکان استفاده از سایر وسایل نقلیه در آنها مهیا می شود. همچنین همانطور که در نقشه مذکور ملاحظه می شود پدیده های جاذب تفرجی موجود در منطقه که شامل رودخانه منج، غارها، دره های دیدنی که به تنگ زندان کوچک و بزرگ معروف هستند، سیاه چادرها به عنوان جاذبه های فرهنگی و قلعه های تاریخی، به عنوان جاذبه های تاریخی و باستانی، آورده شد.

در مرحله آخر ارزیابی توان تفرجی برای مشخص شدن وضعیت کاربری در عرصه های شناسایی



گسترده با توجه به معیارهای اکولوژیک از همدیگر تفکیک می‌شوند (مخدوم، ۱۳۸۲). بررسی برخی مطالعات انجام گرفته با این مدل نشان می‌دهد وضعیت اقتصادی و اجتماعی مناطق تنها به صورت کلی و کلیشه‌ای و بدون اینکه در ارزیابی نهایی عرصه‌های منتخب، دخالت داده شوند به کار گرفته می‌شود (مجله پور، ۱۳۸۰، بزرگیان، ۱۳۸۱، سلخوری، ۱۳۸۲ و ترابی، ۱۳۸۴). اما در این مطالعه سعی گردید نقش عوامل و فاکتورهای اقتصادی و اجتماعی در فرایند ارزیابی به طور ملموس‌تری دیده شود. در واقع ارزیابی اکولوژیکی عرصه‌های طبیعی به تنهایی و بدون در نظر گرفتن فاکتورهای اقتصادی و اجتماعی موجود در این مناطق، امکان برنامه‌ریزی عملی و طرح ریزی تفرجی را ممکن نمی‌سازد و در مناطقی که این موضوع نادیده گرفته شد برنامه‌ریزی تفرجی در آنها با مشکلات عدیده‌ای همراه بوده که پس از مدتی یا به طور کلی کاربری تفرج منتفی می‌شود و یا صدمات جبران‌ناپذیری به محیط طبیعی وارد گردید (وبن جون لی، ۲۰۰۶). تاسیسات زیر بنایی بخصوص مسیرهای دسترسی در برنامه‌ریزی تفرجی در عرصه‌های طبیعی نقش بسیار مهمی ایفا می‌کند چرا که به دلیل هزینه‌های بالای احداث جاده و حساسیت‌های اکولوژیک اکوسیستم‌های طبیعی امکان ساخت مسیرهای جدید با دشواری‌های زیادی همراه است به همین دلیل قراری‌گیری گسترده‌های شناسایی شده در ارزیابی اکولوژیک در کنار مسیرهای دسترسی موجود که در واقع اتصال روستاها را به عهده دارند بسیار مهم است. در همین راستا در این مطالعه این موضوع دیده شد. که البته الویت برنامه‌ریزی تفرجی برای گستره‌هایی است که در نزدیکی مسیرهای آسفالت‌ه‌واقع شده‌اند به این معنی که گزینه‌های ۱ و ۵ مشخص شده از این حیث برخوردارند. نزدیکی عرصه‌های شناسایی شده به جاذبه‌های فرهنگی و تاریخی ارزش تفرجی این عرصه‌های را بالا می‌برد به همین دلیل مناطقی که در نزدیکی این جاذبه‌ها واقع شده‌اند جایگاه تفرجی بالاتری به دلیل تنوع منابع تفرجی دارند. کاربری



شکل ۴: نقشه تلفیق عرصه‌های شناسایی شده برای تفرج متمرکز با نقشه کاربری اراضی

تفرجگاه‌های خارج از شهر لردگان استفاده می‌کنند، ۸۹ درصد افراد پرسش شونده معتقد هستند برنامه‌ریزی در تفرج گاه‌های جنگلی شهرستان فرصت مناسبی برای استفاده افراد در زمان اوقات فراغت آنان است. این موضوع تمایل افراد برای استفاده از مناطق تفرجی جنگلی شهرستان را نشان می‌دهد. همچنین بررسی تقاضای تفرجی در منطقه نشان داد که ۹۵ درصد مراجعه‌کنندگان از شعاع ۵۰ کیلومتری سامان عرفی منج برای تفرج به این منطقه تفرج می‌کنند.

بحث و نتیجه‌گیری

برنامه‌ریزی تفرجی در عرصه‌های جنگلی، نتیجه ارزیابی توان محیطی و پتانسیل‌های محلی و منطقه‌ای است و این امر مستلزم آن است که مردم بومی آمادگی تغییر شرایط اجتماعی و محیطی منطقه زندگی خود را داشته باشند. در ضمن تفرج جنگلی بهترین سیاست برای مدیریت جنگل‌ها جهت کاهش عوامل تخریب و حفاظت پایدار آنها است (کارتز، ۲۰۰۳، روسا و همکاران، ۲۰۰۵). به همین دلیل نیاز است تا در ارزیابی زیست محیطی عرصه‌های طبیعی عوامل و فاکتورهای اقتصادی و اجتماعی به وضوح دیده شود (مخدوم و همکاران، ۱۳۸۳).

در کشور ما در وضعیت فعلی در مطالعات ارزیابی توان تفرجگاهی در عرصه‌های طبیعی استفاده از مدل اکولوژیک توریسم مخدوم مرسوم است که در این روش زون‌های مناسب تفرج‌های متمرکز و



درصد بیشتری از اوقات فراغت افراد را در مناطق تفریحی شهرستان پرنماید و این امر باعث کاهش مسافرت افراد به شهرها یا استان های مجاور به قصد تفریح گردد. اگر چه در وضعیت کنونی منطقه مورد مطالعه تقاضای تفریحی بالفعل کمی دارد اما باتوجه به رضایت و تقاضاهای مشروط اشاره، تقاضای بالقوه بسیار بالایی دارد، که توان سنجی آن این مهم را مهیا می کند. از آنجا که اکثر مراجع کنندگان بومی منطقه هستند، این موضوع نمایانگر علاقه مندی بومیان برای توسعه تفریح در منطقه است، به عبارتی دیگر برنامه ریزی و طرح ریزی تفریحی در منطقه معارض بومی نخواهد داشت. بررسی ساختار پوشش جنگلی در مناطقی که تقاضای تفریحی در آنها وجود داشته نشان داد که در این مناطق ساختار جنگلی کمتر دست خورده باقی مانده و اکثرا درختان بلوط دانه زاد عرصه را پوشانیده است. این موضوع نشان می دهد به دلیل اهمیت این عرصه ها برای تفریح، مردم بومی اقدام به تخریب آنها نکردند و در واقع عوامل تخریب که در بسیاری از عرصه ها به وضوح دیده می شود در این مناطق دیده نشد. این امر حاکی از آن است برنامه ریزی تفریحی و مدیریت عرصه های مناسب شناسایی شده کمک شایانی به حفظ منابع جنگلی منطقه خواهد کرد که این امر به نوبه خود توسعه کیفی اقتصادی و اجتماعی منطقه مورد مطالعه را در پی خواهد داشت. برنامه ریزی تفریحی در عرصه های اکوسیستم های طبیعی در مرحله اول شامل ارزیابی توان تفرجگاهی است و در مرحله بعد که مناطق مستعد برای شکل های مختلف تفریح (متمرکز و گسترده) شناسایی گردید، طرح ریزی انجام خواهد گرفت و پس از آن طراحی واحدها و محوطه ها تفریحی صورت می پذیرد. از آنجائیکه این مطالعه مناطق مستعد برای تفریح متمرکز و گسترده را شناسایی کرده پیشنهاد می گردد با توجه به روند افزایش تقاضای تفریحی در منطقه برای جلوگیری از تخریب محیط زیست جنگل، سایر مراحل نامبرده به مرحله اجرا درآیند و در نهایت این منطقه به عنوان پارک جنگلی تحت مدیریت منابع طبیعی شهرستان در آید.

اراضی نقش کاملاً تعیین کننده در انتخاب مناطق برای کاربری های جدید ایفا می کند (مخدوم، ۱۳۸۲). کاربری های پیشنهادی (بر اساس توان اکولوژیکی منطقه) اگر با کاربری فعلی اراضی در تناقض باشد، برنامه ریزی برای کاربری های جدید با مشکلات اقتصادی و اجتماعی فراوانی روبرو خواهد شد. به همین دلیل تا حد امکان باید سعی نمود گستره های تفریحی به دور از کاربری های دیگر به خصوص مالکیت های بومی باشند. به همین خاطر عرصه هایی که با مالکیت های بومی در تعارض بودند مناسب برنامه ریزی تفریحی شناخته نشدند. اساساً برنامه ریزی برای مناطقی که تقاضای تفریحی در آنها وجود ندارد امکان پذیر نیست چرا که جاذبه های طبیعی و امکانات دسترسی هستند که فرصت استفاده از یک منطقه طبیعی را برای گردشگران طبیعت مهیا می کند اگر منطقه ای تقاضای تفریحی ندارد به این معنی است که تسهیلات رفت و آمد و جاذبه های طبیعی موجود آن در حدی نیست که بتواند نیاز های تفریحی افراد را برآورده کند. به همین خاطر برنامه ریزی برای مناطقی که تقاضای برای تفریح حتی به صورت مشروط ندارند کاری عبث و بیهودست. هر چند که ممکن است به لحاظ معیار های اکولوژیک منطقه ای حائز اختصاص کاربری تفریح باشد (سنگ تسور و همکاران، ۲۰۰۶). در این مطالعه نیز تقاضای تفریحی گزینه های شناسایی شده مورد توجه بوده است. و از این حیث تنها گزینه هایی (گزینه های ۱، ۲ و ۵) برای برنامه ریزی تفریحی مناسب است که تقاضای بالفعل برای تفریح داشته باشند. در واقع می توان گفت تقاضای تفریحی و کاربری فعلی اراضی به عنوان معیارهای بیرونی تاثیر گذار نقش کاملاً تعیین کننده در فرایند ارزیابی توان تفرجگاهی در مناطق طبیعی هستند به طوریکه تمامی شرایط محیطی را تحت شعاع قرار می دهند. با توجه به تقاضای مشروط اشاره شده در شهر لردگان و اعتقاد پرسش شوندهگان به لزوم برنامه ریزی در تفرجگاههای جنگلی شهرستان برای پر نمودن اوقات فراغت افراد، بکارگیری پتانسیل های تفریحی شهرستان، مانند منطقه جنگلی منج می تواند



منابع

- کارشناسی ارشد، دانشکده منابع طبیعی ساری، دانشگاه مازندران، ۱۲۰ ص.
- ۱۳ - میگونی، ح. ۱۳۸۰. فرایند طراحی در پارک های جنگلی و مناطق تحت حفاظت. مجموعه مقالات همایش های آموزشی و پژوهشی فضای سبز شهر تهران، سازمان پارکها و فضای سبز شهر تهران، تهران: ۲۸۹-۳۰۷.
- ۱۴ - مجنونیان، ه. ۱۳۷۴. مباحثی پیرامون پارکها، فضای سبز و تفرجگاهها. سازمان پارکها و فضای سبز شهر تهران، تهران، ۲۵۲ ص.
- ۱۵ - یدقار، ع. ۱۳۸۳. روند تحول و چالش های عمران و توسعه روستایی در ایران. مجله پژوهش های روستایی. شماره ۴۸، صفحه ۷۱-۹۰.
- 16 - Sheng-Hshiang, T., Yu-Chiang, L., and Jo-Hui, L. 2006. Evaluating ecotourism The integrated perspective of resource, community and tourism, Journal of Tourism Management, 27: 640-653.
- 17 - Soleimanpour, H., 2006. Nature-Based Tourism. Cenwsta for IUCN/CEEP, Iran, 257p.
- 18- Wenjun Li. 2006. Environmental management indicators for ecotourism in China's nature reserves: A case study in Tianmushan Nature Reserve. Tourism management, 27: 277-290.
- 19- Karter, F. 2003. Ecotourism and the empowerment of local communities Regina Scheyvens. Tourism management, 19: 357-368.
- 20- Rosa, E., Eduardo, G., and Erin, J. 2005. Social adaptation ecotourism in the Lacandon forest. Annals of Tourism Research, 32: 610-627.
- 21- Laurance, W., Alonso, M., and Campbell, P. 2005. Challenges for forest conservation in Gabon, Central Africa. Futures, 38: 454-474.
- ۱ - اورک، ن. ۱۳۸۱. امکان سنجی کاربری اکوتوریسم در توسعه پایدار منطقه ساحلی جزیره قشم (مورد مطالعه سواحل شرقی جزیره)، پایان نامه کارشناسی ارشد. رشته علوم محیط زیست، دانشگاه آزاد واحد علوم تحقیقات، ۱۶۷ ص.
- ۲ - بزرگیان، ق. ۱۳۸۱. ارزیابی توان اکولوژیک منطقه حفاظت شده حرا به منظور مدیریت اکوتوریسم با GIS، پایان نامه کارشناسی ارشد، رشته علوم محیط زیست، دانشگاه آزاد واحد علوم تحقیقات، ۲۳۴ ص.
- ۳ - بخشداری منج، ۱۳۸۶. گزارش جمعیتی بخش منج، ۳۲ ص.
- ۴ - ترابی، ن. ۱۳۸۴. برنامه ریزی توسعه گردشگری منطقه حفاظت شده اشترانکوه به کمک RS, GIS. با استفاده از روش تحلیل سلسله مراتبی، پایان نامه کارشناسی ارشد، رشته برنامه ریزی مدیریت و آموزش محیط زیست، دانشکده محیط زیست، دانشگاه تهران، ۱۹۷ ص.
- ۵ - سلخوری غیاثوند، س. ۱۳۸۲. بررسی توان اکولوژیک منطقه پلنگ دره قم جهت کاربری اکوتوریسم، پایان نامه کارشناسی ارشد، رشته علوم محیط زیست. دانشگاه آزاد واحد علوم تحقیقات، ۱۷۲ ص.
- ۶ - سازمان جنگلها و مراتع کشور، ۱۳۸۳. طرح صیانت از جنگل های زاگرس، ۷۵ ص.
- ۷ - کنعانی، ا. ۱۳۸۴. ا. توریسم و تاثیر آن بر جوامع روستایی. ماهنامه دهاتی. شماره ۲۰، صفحه ۳۸-۴۲.
- ۸ - قناد کار سیرابی، م. ۱۳۷۸. طراحی و مدیریت پارک های جنگلی، سازمان جنگلها و مراتع کشور، دفتر جنگلکاری و پارکها، ۷۳ ص.
- ۹ - مستوفی صدیقی، ب. ۱۳۷۹. اکروتوریسم و توسعه پایدار نمونه موردی طراحی منظر و ساماندهی روستای کریک. پایان نامه کارشناسی ارشد، دانشکده محیط زیست تهران، ۱۷۰ صفحه.
- ۱۰ - مخدوم، م و درویش صفت، ع. ۱۳۸۳. ارزیابی و برنامه ریزی محیط زیست با سامانه اطلاعات جغرافیایی، انتشارات دانشگاه تهران، ۳۰۴ ص.
- ۱۱ - مخدوم، م. ۱۳۸۲. شالوده آمایش سرزمین. دانشگاه تهران، ۲۸۹ ص.
- ۱۲ - مجلچ پور، ش. ۱۳۸۰. ارزیابی توان تفرجگاهی پارک جنگلی ورگاویج در منطقه نوشهر و چالوس، پایان نامه





Evaluation of Ability Outdoor Recreation in Forests Region of Lordegan Town for planning park forst

In our country reason of shortage outdoor recreation centers programing for creation place for outdoor rereation essential perfectly. Forest is important and attractive outdoor recreation resources in nature that destination a lat of nature base tourism. In study for determining form of intensive and extensive outdoor recreation in Traditional section of Mondj in forest region of Lordegan town in chahar Maha-o-Bakhteyari state by using method of parametric assessment according to optimum composing and advantage to attache by applied GIS. In this investigation used 6 environment criteria including: climate, soil, forest coverage, water resource, land form and landscape and 4 criteria social and economic including: cultural and history attrativens, access, outdoor recreational deand and landuse for evaluation of ability outdoor recreation in traditional section of Mondje. Result showed in selected 6.3 hectar for intensive outdoor recreation and didn't limitation remainder area (2476 hectar) for extensive outdoor

recreation. Ability outdoor recreation has most desirable in Aprill, June, Septamber, Julay and August arrangement in area determining. In investigation using criteria's in this study showed climate was important factor influence on outdoor recreation and after stage access possibility, being and quality water resource, slope, aspect, percent coverage of forest, soil outdoor recreation interesting and landscape arrangement has most influence on outdoor recreation while outdoor recreation demand and landuse has perfectly influence in process. Investigation criteria's social and economic showed in this region programming of outdoor recreation with will confront reception of local people. So suggest that use this region plannig and designing.

Keywords: Evaluation of Ability Outdoor Recreation, Lordegan forest, GIS

