

حرکات داخلی جمعیت ایران

مسئله‌ای به نام مهاجرت روستایی

● دکتر حسین آسایش

● قسمت دوم

وارد شده طی ۱۰ سال قبل از سرشماری آبان ماه ۱۳۷۵ بر حسب آخرین محل اقامت قبلی به تفکیک مناطق شهری و روستایی می‌باشد. توزیع مهاجران وارد شده طی سالهای ۱۳۶۵ تا ۱۳۷۵ بر حسب مدت اقامت در محل سرشماری نشان می‌دهد که بیشترین تعداد مهاجران وارد شده به کشور و یا جابجا شده در داخل آن، با ۱۷/۱۷ درصد مربوط به کمتر از یک سال قبل از سرشماری و کمترین تعداد آنان با ۲/۱۸ درصد مربوط به ۹ سال قبل از سرشماری بوده است. بدین ترتیب، بیشترین تعداد مهاجران وارد شده و یا جابجا شده (اعم از نقاط شهری و نقاط روستایی) مربوط به کمتر از یک سال قبل از سرشماری می‌باشد. این نسبت برای نقاط شهری، ۲۰/۷۵ و ۱۵/۶۵ درصد و برای نقاط روستایی، ۲۰/۷۵ درصد بوده است. جدول شماره (۹)، نشانگر تغییر تعداد مهاجران وارد شده کل کشور بر حسب قدمت مهاجرتی در فاصله یکساله از

سرشماری آبان ۱۳۷۵ بر حسب آخرین محل اقامت قبلی به تفکیک نقاط شهری، روستایی و جنس می‌باشد.

□ ویژگیهای مهاجران داخلی در فاصله سالهای ۶۵-۱۳۷۵

در صورتی که از جابجایی جمعیت در داخل یک شهر و یا یک روستای معین صرف‌نظر شود، در مجموع ۸۷۱۸۷۷۰ نفر یا ۱۴/۵ درصد از جمعیت کل کشور در فاصله سالهای ۶۵-۱۳۷۵ محل سکونت خود را تغییر داده‌اند که ۴۳۹ ۸۴۸۰ نفر آنان را مهاجران داخلی و ۲۳۸۳۳۱ نفر آنان را مهاجران خارجی تشکیل می‌دهند و محل اقامت قبلی، ۴۴۵۷۴ نفر آنان نامعلوم بوده است. مقایسه تقسیمات سرزمین و استانهای مورد عمل در سرشماری ۱۳۷۵ به شرح زیر است: ● (شرح جدول در صفحه بعد)

جدول شماره (۷)، نشانگر تعداد مهاجران

□ مهاجرت روستایی در سال ۱۳۷۵

در فاصله سالهای ۱۳۶۵ تا ۱۳۷۵، در حدود ۸۷۱۷۷۲۰ نفر یا ۱۴/۷ درصد از کل جمعیت کشور به استانهای کشور وارد و یا در داخل این استانها جابجا شده‌اند. محل اقامت قبلی ۳۳/۷۲ درصد مهاجران، سایر استانها، ۲۶/۴۴ درصد سایر شهرستانهای استان محل سرشماری و ۳۶/۵۷ درصد شهرستان محل سرشماری بوده است. محل اقامت قبلی بقیه افراد، خارج از کشور یا جاهایی بوده که بیان نشده است.

مقایسه محل اقامت قبلی مهاجران با محلی که در آن سرشماری شده‌اند، نشانگر آن است که ۲۱/۶۸ درصد از روستا به شهر، ۴۶/۵۹ درصد از شهر به شهر، ۱۰/۸۲ درصد از روستا به روستا و ۱۷/۶۷ درصد از شهر به روستا در طی ۱۰ سال قبل از سرشماری آبان ۱۳۷۵ مهاجرت کرده‌اند. جدول شماره (۷)، نشانگر مهاجران وارد شده طی ۱۰ سال قبل از

سرشماری ۱۳۶۵ تا سرشماری ۱۳۷۵ می‌باشد. براساس یافته‌های سرشماری عمومی نفوس و مسکن سال ۱۳۷۵، مسافت طی شده مهاجران بیش از همه به مبدأ آنها بستگی دارد. به طوری که، طول مسافت مهاجرت روستاییان کمتر از مهاجران شهری است و این امر، نشانگر مهاجرت‌های پلکانی و مرحله‌ای است که روستاییان تا مقصد نهایی به طور موقت، در محل‌های زیادی اسکان می‌یابند. (نمودارهای ۴ و ۵ و ۶)

متأسفانه داده‌های مربوط به مهاجرت در

سرشماری‌های قبلی به وسعت اطلاعات سرشماری سال ۱۳۷۵ نیست، ولی ارقام آنها نشان می‌دهد که سیل حرکت روستاییان به شهرها ادامه دارد. در سالهای گذشته، ویژگی‌های مهاجران نیز تغییر کرده است. از جمله اینکه، مهاجرت‌ها حرکت دسته‌جمعی کلیه اعضای خانواده است. در ضمن مهاجرین از افراد باسواد می‌باشند و تنها مربوط به اقشار پایین نقاط روستایی نبوده و اقشار میانی و بالا نیز سهم قابل توجهی در ترکیب کم و کیف مهاجران دارند. بررسی موازنه مهاجرتی درمورد مهاجرت‌های داخلی کشور در سال ۱۳۷۵، نشانگر آن است که از همه استانهای

کشور، ۸ استان مهاجرپذیر و بقیه ۱۶ استان مهاجرفرست بوده‌اند. استانهای قم، سمنان، تهران و خوزستان به ترتیب در درجه اول تا چهارم مهاجرپذیری قرار دارند و از نقطه نظر مهاجرفرستی استان بوشهر در درجه اول و استان هرمزگان در درجه آخر قرار دارد. (جدول شماره ۱۰)

پویش:

به اطلاع خوانندگان محترم می‌رساند نمودار شماره ۱ از مقاله حاضر در شماره گذشته حذف شده بود که بدین وسیله تصحیح می‌گردد.

آخرین محل اقامت قبلی

شهرستان محل سرشماری

نقاط شهری در داخل شهرستان

نقاط روستایی در داخل شهرستان

شهرستان دیگر در همین استان

به نقاط شهری داخل استان

به نقاط روستایی داخل استان

بین شهرستانهای سایر استانها

به نقاط شهری از استانهای دیگر

به نقاط روستایی از استانهای دیگر

جمع تعداد واردشدگان به نقاط شهری و

روستایی

واردشدگان به نقاط شهری کشور

واردشدگان به نقاط روستایی کشور

۳ ۱۸۸ ۷۵۳ نفر

۱ ۲۲۹ ۳۶۰ نفر

۱ ۹۵۹ ۳۹۳ نفر

۲ ۳۰۷ ۱۹۱ نفر

۱ ۸۴۹ ۳۸۴ نفر

۴۵۷ ۸۰۷ نفر

۲ ۹۳۹ ۹۲۱ نفر

۲ ۵۲۴ ۱۲۱ نفر

۴۱۵ ۸۰۰ نفر

۸ ۴۸۰ ۴۳۹ نفر

۶ ۴۷۶ ۴۷۲ نفر

۲ ۸۳۳ ۰۰۰ نفر

۳۷/۶ درصد کل مهاجران داخلی

" " " ۳۸/۵

" " " ۶۱/۵

" " " ۲۷/۲

" " " ۸۰/۱

" " " ۱۹/۹

" " " ۳۴/۷

" " " ۸۵/۹

" " " ۱۴/۱

" " " ۱۰۰

" " " ۷۶/۳

" " " ۲۳/۷

جدول شماره (۷): مهاجران وارد شده طی ۱۰ سال قبل از سرشماری آبان ۱۳۷۵

برحسب آخرین محل اقامت قبلی به تفکیک نقاط شهری، روستایی و جنس

ساکن در نقاط روستایی		ساکن در نقاط شهری		جمع	آخرین محل اقامت قبلی
زن	مرد	زن	مرد		
۱۰۹۰۵۶۹	۱۵۰۵۵۲۶	۲۸۱۹۱۹۱	۳۳۰۳۴۸۴	۸۷۱۸۷۷۰	جمع
۵۶۷۸۵۰	۵۸۰۰۵۲	۹۹۸۰۵۲	۱۰۴۲۷۹۹	۳۱۸۸۷۵۳	شهرستان محل سرشماری
۲۰۹۱۴۷	۲۳۱۵۶۵	۳۸۹۷۸۸	۳۹۸۸۶۰	۱۲۲۹۳۶۰	شهر
۳۵۸۷۰۳	۳۴۸۴۸۷	۶۰۸۲۶۴	۶۴۳۹۳۹	۱۹۵۹۳۹۳	آبادی
۲۸۴۷۸۶	۳۶۱۳۵۸	۷۹۲۴۵۹	۸۶۸۵۸۸	۲۳۰۷۱۹۱	شهرستان دیگر در همین استان
۲۲۸۰۹۱	۲۹۶۲۰۰	۶۳۱۶۸۹	۶۹۳۴۰۴	۱۸۴۹۳۸۴	شهر
۵۶۶۹۵	۶۵۱۵۸	۱۶۰۷۷۰	۱۷۵۱۸۴	۴۵۷۸۰۷	آبادی
۱۹۲۶۸۸	۴۹۷۰۵۵	۹۵۹۵۱۸	۱۲۹۰۶۶۰	۲۹۳۹۹۲۱	شهرستانهای سایر استانها
۱۴۸۴۲۲	۴۲۷۲۶۹	۸۲۳۶۵۸	۱۱۲۴۷۷۲	۲۵۲۴۱۲۱	شهر
۴۴۲۶۶	۶۹۷۸۶	۱۳۵۸۶۰	۱۶۵۸۸۸	۴۱۵۸۰۰	آبادی
۴۱۰۶۴	۵۹۵۵۳	۵۴۵۴۱	۸۳۱۷۳	۲۳۸۳۳۱	خارج از کشور
۴۱۸۱	۷۵۰۸	۱۴۶۲۱	۱۸۲۶۴	۴۴۵۷۴	اظهار نشده

ماخذ: سرشماری عمومی نفوس و مسکن - ۱۳۷۵

جدول شماره ۸: مهاجرین وارد شده طی ده سال گذشته برحسب آخرین محل اقامت قبلی در سال ۱۳۷۵

مناطق	جمع	شهرستان محل اقامت		سایر شهرستانهای استان محل اقامت		شهرستانهای سایر استانها		خارج از کشور	شهرستان محل اقامت قبلی اظهار
		شهر	آبادی	شهر	آبادی	شهر	آبادی		
کل کشور	۸۷۱۸۷۷۰	۱۲۲۹۳۶۰	۱۹۵۹۳۹۳	۱۸۴۹۳۸۴	۴۵۷۸۰۷	۲۵۲۴۱۲۱	۴۱۵۸۰۰	۳۳۸۳۳۱	۶۵۷۴
نقاط شهری	۶۱۲۲۶۷۵	۷۸۸۶۴۸	۱۲۵۲۲۰۳	۱۳۲۵۰۹۳	۳۳۵۹۵۴	۱۹۴۸۴۳۰	۳۰۱۷۴۸	۱۳۷۷۱۴	۲۸۸۵
نقاط روستایی	۲۵۹۶۰۹۵	۴۴۰۷۱۲	۷۰۷۱۹۰	۵۲۴۲۹۱	۱۲۱۸۵۳	۵۷۵۶۹۱	۱۴۰۵۲	۱۰۰۶۱۷	۱۶۸۹

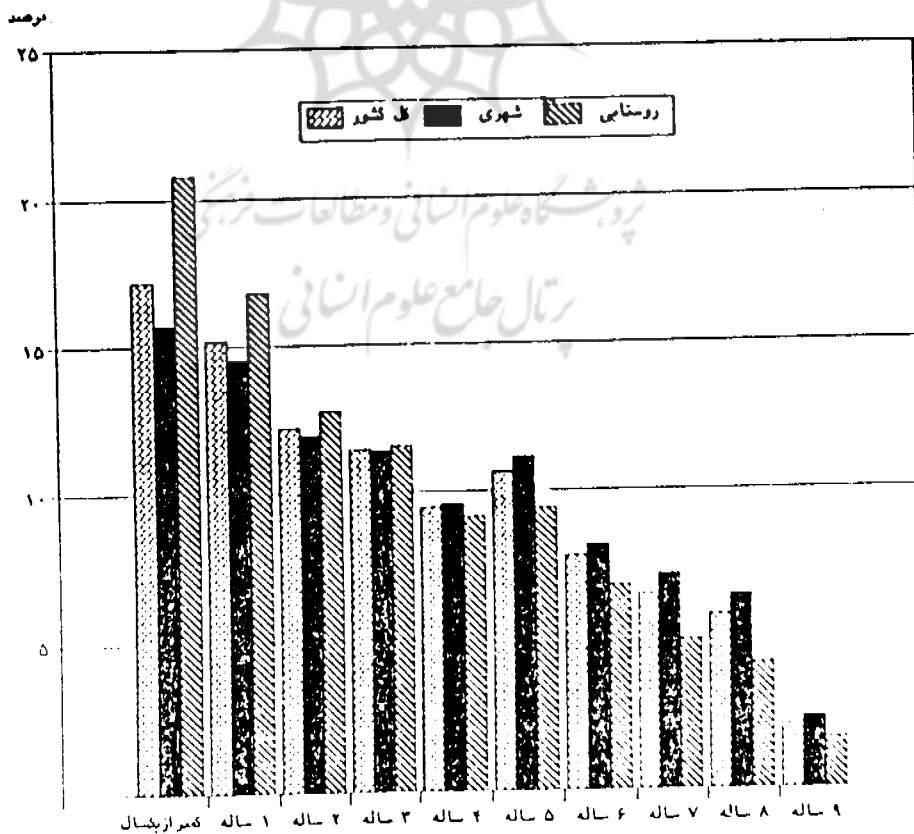
ماخذ: مرکز آمار ایران - نتایج سرشماری سال ۱۳۷۵، ص ۱۵ و ۱۶ و ۱۷

جدول شماره (۹): مهاجران وارد شده طی ۱۰ سال قبل از سرشماری آبان ۱۳۷۵ برحسب مدت اقامت در محل سرشماری به تفکیک نقاط شهری و روستایی

ساکن در نقاط روستایی		ساکن در نقاط شهری		جمع		مدت اقامت در محل سرشماری
درصد	تعداد	درصد	تعداد	درصد	تعداد	
۱۰۰	۲۵۹۶۰۹۵	۱۰۰	۶۱۲۲۶۷۵	۱۰۰	۸۷۱۸۷۷۰	جمع
۲۰/۷۵	۵۳۸۵۸۷	۱۵/۶۵	۹۵۸۰۴۷	۱۷/۱۷	۱۴۹۶۶۳۴	کمتر از یک سال
۱۶/۷۹	۴۳۵۷۷۵	۱۴/۵۰	۸۸۷۶۸۶	۱۵/۱۸	۱۳۲۳۴۶۱	یک سال
۱۲/۷۵	۳۳۰۹۷۸	۱۱/۹۱	۷۲۹۰۳۶	۱۲/۱۶	۱۰۶۰۰۱۴	دو سال
۱۱/۵۴	۲۹۹۶۲۷	۱۱/۳۵	۶۹۴۸۹۲	۱۱/۴۱	۹۹۴۵۱۹	سه سال
۹/۱۱	۲۳۶۵۹۶	۹/۵۵	۵۸۴۶۰۹	۹/۴۲	۸۲۱۲۰۵	چهار سال
۹/۴۱	۲۴۴۲۰۹	۱۱/۱۱	۶۸۰۱۵۲	۱۰/۶۰	۹۲۴۳۶۱	پنج سال
۶/۷۷	۱۷۵۶۴۷	۸/۱۲	۴۹۷۲۸۴	۷/۷۲	۶۷۲۹۳۱	شش سال
۵/۰۰	۱۲۹۶۷۹	۷/۱۱	۴۳۵۳۷۹	۶/۴۸	۵۶۵۰۵۸	هفت سال
۴/۱۹	۱۰۸۸۳۴	۶/۴۱	۳۹۲۳۰۷	۵/۷۵	۵۰۱۱۴۱	هشت سال
۱/۶۸	۴۳۵۰۸	۲/۳۹	۱۴۶۴۹۹	۲/۱۸	۱۹۰۰۰۷	نه سال
۲/۰۳	۵۲۶۵۵	۱/۹۱	۱۱۶۷۸۴	۱/۹۴	۱۶۹۴۳۹	اظهار نشده

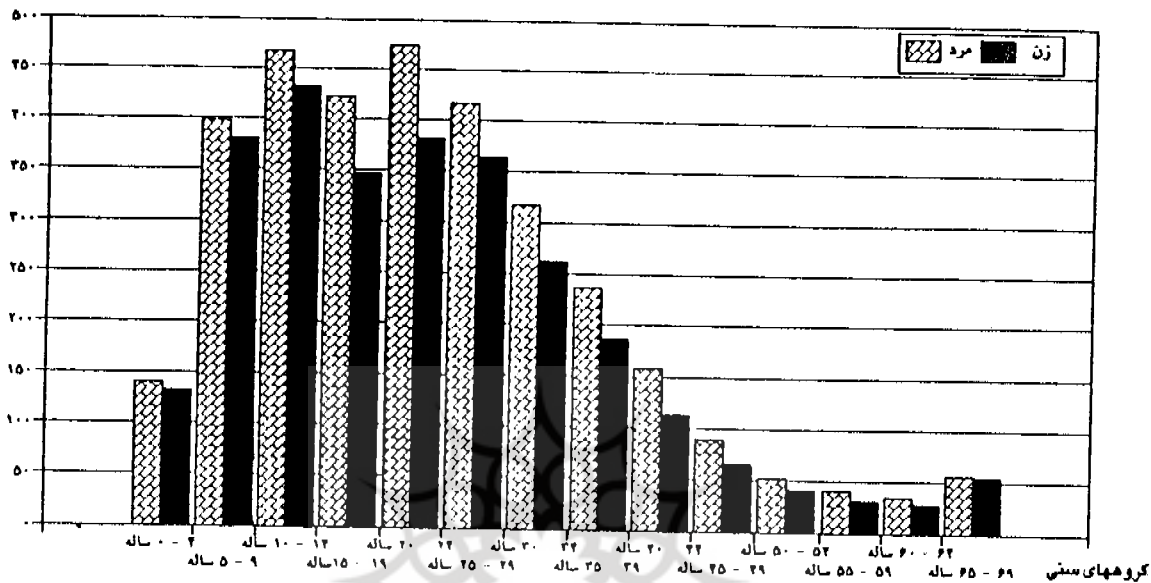
سرشماری عمومی نفوس و مسکن - ۱۳۷۵

نمودار ۹ - توزیع مهاجران وارد شده طی ۱۰ سال قبل از سرشماری ۱۳۷۵ به نقاط شهری و روستایی کشور برحسب مدت اقامت بر محل سرشماری



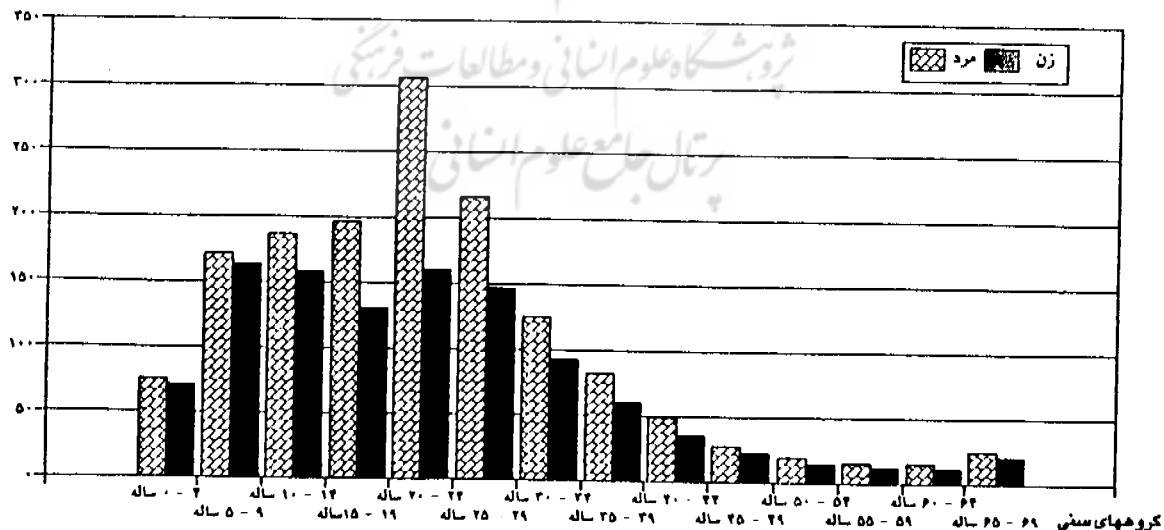
نمودار ۴- مهاجران و اردشده طی ۱۰ سال قبل از سرشماری ۱۳۷۵ به نقاط شهری کشور بر حسب سن و جنس

میلیون نفر



نمودار ۵- مهاجران و اردشده طی ۱۰ سال قبل از سرشماری ۱۳۷۵ به نقاط روستایی کشور بر حسب سن و جنس

میلیون نفر



سرشماری عمومی نفوس و مسکن - ۱۳۷۵

جدول شماره (۱۰): رتبه‌بندی استانهای کشور از نظر مهاجرفرستی و مهاجرپذیری بر مبنای اطلاعات سال ۱۳۷۵

رتبه استانهای مهاجرپذیر	رتبه استانهای مهاجرفرست	درصدخالص مهاجرت به کل جمعیت	جمعیت استان	موازنه مهاجرت	مهاجران خارج شده	مهاجران وارد شده	استان
-	۷	۲/۵	۳۳۲۵۵۴۰	-۸۵۴۵۹	۴۲۷۷۵۲	۳۴۲۲۹۳	آذربایجان شرقی
۷	-	+۰/۴	۲۴۹۶۳۲۰	+۹۴۹۷	۳۵۵۹۱۱	۳۶۵۴۰۸	آذربایجان غربی
-	۴	۳/۳	۱۱۶۸۰۱۱	-۳۸۷۵۰	۱۵۹۵۵۱	۱۲۰۸۰۱	اردبیل
۵	-	+۲/۳	۳۹۲۳۲۵۵	+۹۰۷۸۹	۵۰۰۸۵۱	۵۹۱۶۴۰	اصفهان
-	۱۱	۰/۹۴	۴۸۷۸۸۶	-۴۵۹۳	۹۹۵۷۶	۹۴۹۸۳	ایلام
-	۱	۵/۰	۷۴۳۶۳۷۵	-۳۷۴۲۳	۱۳۹۸۵۲	۱۰۲۴۲۹	بوشهر
۳	-	+۳/۸۴	۱۱۱۷۶۲۳۹	+۴۲۹۸۹۶	۱۶۲۲۶۷۰	۵۹۶۹۸	تهران
-	۲	۴/۲	۷۶۱۱۶۸	-۳۲۰۰۳	۹۱۷۰۱	۵۹۶۹۸	چهارمحال
۹	-	+۰/۱	۶۰۴۷۶۶۱	+۹۳۵۷	۸۱۰۲۹۰	۸۴۱۷۱۰	خراسان
۲	-	+۲/۷	۳۷۴۶۷۷۲	+۱۰۲۶۷۲	۷۳۹۰۳۸	۸۹۷۵۵	خوزستان
-	۵	۳/۱	۱۰۳۶۸۷۳	-۳۲۸۸۱	۱۲۲۶۳۶	۹۴۲۹۰	زنجان
۲	-	+۳/۸۵	۵۰۱۴۴۷	+۱۹۳۱۶	۷۴۹۷۴	۱۸۹۵۰۱	سمنان
-	۱۶	۰/۳	۱۷۲۲۵۷۹	-۵۸۸۷	۱۹۵۳۸۸	۴۰۸۲۳۷	سیستان
-	۹	۲/۱	۳۸۱۷۰۳۶	-۷۸۰۳۷	۴۸۶۲۷۴	۱۳۷۲۱۸	فارس
۱	-	+۷/۸	۸۵۳۰۴۴	+۶۶۸۳۱	۷۰۳۸۷	۱۳۷۲۱۸	قم
-	۱۰	۲/۰	۱۳۴۶۳۸۳	-۲۷۰۰۶	۲۷۰۹۱۵	۲۴۳۹۰۹	کردستان
۸	-	+۰/۲	۲۰۰۴۳۲۸	+۴۰۴۴	۲۲۹۰۲۰	۲۳۳۰۶۴	کرمان
-	۸	۲/۴	۱۷۷۸۵۹۶	-۴۲۸۲۸	۲۸۹۲۱۵	۲۴۶۳۸۷	کرمانشاه
-	۱۲	۰/۹۲	۵۴۴۳۵۶	-۵۰۱۳	۹۱۰۶۰	۸۶۰۲۷	کهگیلویه
-	۱۳	۰/۷	۲۲۴۱۸۹۶	-۱۵۷۰۸	۳۱۱۷۹۲	۲۹۶۰۸۴	گیلان
-	۳	۳/۶	۱۵۸۴۴۳۴	-۵۷۱۹۶	۱۹۶۶۱۶	۱۳۹۴۲۰	لرستان
-	۱۴	۰/۶	۴۰۲۸۲۹۶	-۲۴۴۶۹	۵۲۰۳۱۸	۴۹۵۸۴۹	مازندران
-	۱۵	۰/۴	۱۲۲۸۸۱۲	-۴۷۵۳	۱۹۱۳۱۳	۱۸۶۵۶۰	مرکزی
-	۱۷	۰/۲	۱۰۶۲۱۵۵	-۲۷۱۷	۱۲۲۶۴۷	۱۱۹۹۳۰	هرمزگان
-	۶	۲/۶	۱۶۷۷۹۵۷	-۴۲۹۷۴	۲۳۷۵۶۴	۱۹۴۵۹۰	همدان
۶	-	+۲/۱	۷۵۰۷۶۹	+۱۶۲۰۰	۷۸۵۵۴	۹۴۷۵۴	یزد