

درآمدی بر محاسبه هزینه تمام شده

دام داشتی

عشایری

اشاره:

لئن شکرتم لا زید نکم

"قرآن کریم"

اساس و بنیان ساخته‌های دست بشری بر نتایج فعالیتهای تحقیقاتی و پژوهشی استوار است. ثمره طرحهای پژوهشی اقتصادی، جهت دهنده و انتظام به فعالیتهای اقتصادی خرد و کلان اقتصاد مملکت است. معاونت طرح و برنامه ریزی وزارت جهاد سازندگی کوشش می‌کند تا با یاری خداوند تبارک و تعالی فعالیتهای خود را بر مبنای دستاورهای علمی و تحقیقاتی بنیان نهاده و به امر برنامه ریزی اقتصادی وزارت، چارچوبی علمی - منطقی در راستای اهداف مقدس جهاد سازندگی بدهد. حرکت در این راستا را پراچ و اجر دانسته و از تلاش کلیه محققین محترم در این جهت تشکر و قدردانی می‌نماید.

در اینجا لازم می‌داند که از زحمات برادر عبدالمجید شیخی کارشناس محترم گروه پژوهشهای اقتصادی دفتر مطالعات جامع و نظارت که در تهیه این گزارش، این دفتر را یاری نموده‌اند کمال تشکر و قدردانی را بنماید.

دفتر مطالعات جامع و نظارت

تحقیق و بررسی:

دفتر مطالعات جامع و نظارت،

معاونت طرح و برنامه ریزی،

وزارت جهاد سازندگی

● مقدمه

طبق برآورد بانک مرکزی جمهوری اسلامی ایران سهم زیر بخش دامپروری و شکار در سال ۱۳۷۱ بیش از ۴۰ درصد کل ارزش افزوده بخش کشاورزی می‌باشد.^(۱) مطابق برآورد کارشناسان دامپروری وزارت جهاد سازندگی آمار تعداد انواع دام کشور در سال ۱۳۷۱ بالغ بر ۱۱۰ میلیون واحد دامی است. بر طبق سرشماری سال ۱۳۶۶ عشایر کویچنده تعداد دام گوسفند و بز عشایر بالغ بر ۱۶۹۶۶ هزار راس بوده است که این تعداد برابر با حدود ۱۵/۵ میلیون واحد دامی است. با توجه به اینکه شیوه دامداری عشایری عمدتاً متکی بر پرورش دامهای کوچک است و بیش از ۹۹ درصد دام عشایر را دام کوچک تشکیل می‌دهد، علیهذا با احتساب رشد تعداد دام و دامهای سنگین ونیمه سنگین عشایر، برآورد کارشناسی حاکی

شورگاه علوم انسانی و مطالعات فرهنگی

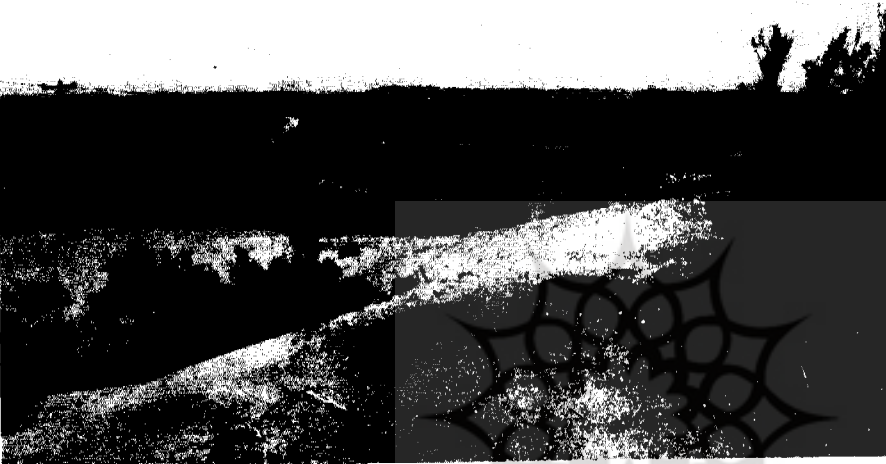
از وجود ۲۵ میلیون واحد دامی عشایری در حال حاضر می‌باشد. این تعداد بیانگر اختصاص سهم ۲۳ درصد از تعداد دام به عشایر است. همان سرشماری نیز حدود ۲۲/۵ درصد سهم ارزش افزوده زیر بخش دامپروری را به دامداری عشایری اختصاص داده است.^(۲) طبق نظارت تلفیقی کارشناسی موجود در معاونت امور دام و طیور و سازمان جنگلها و مراتع حدود ۷۰ میلیون راس واحد دامی اتکای به تغذیه از مراتع دارند. با اطمینان می‌توان ۲۵ میلیون واحد دامی متکی به مراتع را متعلق به عشایر کشور دانست. و مابقی متعلق به روستائیان ساکن در مراتع و جنگلهای کشور می‌باشند. براساس اظهارات کارشناسان این تعداد دام حدوداً چهار برابر ظرفیت بهره‌دهی علوفه‌ای مراتع می‌باشند. به همین دلیل در سالهای اخیر مراتع کشور در معرض تخریب شدیدی

قرار گرفته‌اند. علیهذا علیرغم این عارضه سنگین و تاوان منابع طبیعی کشور، مناسفانه این شیوه (دامداری) سنتی دارای بهره‌دهی بسیار پایینی است و چنانچه هزینه فرصت استفاده از مواهب منابع طبیعی به هر نحو ممکن به هزینه‌های دفتری آن اضافه شود متوجه می‌شویم که حتی بازدهی آن منفی خواهد شد. برآوردی که درخصوص بازدهی آن اضافه شود متوجه می‌شویم که حتی بازدهی آن منفی خواهد شد. برآوردی که درخصوص بازدهی دامداری مرسوم سنتی در جنگل در مقایسه با دامداری بسته توسط یکی از محققین^(۳) صورت گرفته، جالب توجه است. نتایج این برآورد بیانگر این نکات هستند:

۸۸/۸۵ درصد علوفه دامداری مرسوم از عرصه جنگل تامین می‌شود و فقط ۱۱/۲۵ درصد علوفه

کشاکش عرضه و تقاضا در بازار، قیمت های حاکمه موجب ضرر و اضرار تولید کننده و تعطیل تولید نشوند. سیاستهای خرید تضمینی، قیمت تضمینی، تعرفه های گمرکی، مالیاتها بطور اعم، تنظیم مقداری عرضه و تقاضا در بازار از انواع سیاستهایی هستند که دولتها برای وصول به تعادل متوسل می شوند.

هیچوجه آن را نپرداخته و بنابراین در هزینه تمام شده آن بصورت حسابداری وارد نشده است. نیاز به سرمایه گذاری کمتر، نیاز به سرمایه در گردش کمتر و در عوض استفاده مجانی از مواهب موجود به عنوان جانشین، مهمترین مشوقه دامدار سنتی بویژه عشایری می باشد. (۵)



مصرفی دام از بازار خریداری می شود. دامداری مرسوم و سنتی مستلزم استفاده از دیگر مواهب عرصه و اعیان جنگل چون فضای باز اطراف تالار، چوب برای ترمیم تالار، چوب مصرفی چیربندی، مصرف هیزم بعنوان سوخت و موارد دیگری است. علیهذا در مقایسه، بهره دهی این سیستم در برابر بهره دهی سیستم دامداری بسته نیمه صنعتی بسیار پائین است. بطور مثال ارزش یک کیلو شیر تولیدی واحد دامداری سنتی بدون احتساب ارزش خسارت به عرصه جنگل ۱۳۶/۶ ریال است و در حالی که این رقم برای دامداری بسته ۱۰۳ ریال تمام می شود. با احتساب ارزش خسارت به عرصه جنگل هزینه تمام شده یک کیلو شیر تولیدی دامداری مرسوم ۲۴۴/۹ ریال بوده است. همینطور ارزش یک کیلو گوشت تولیدی مرسوم، بدون احتساب ارزش خسارت به عرصه جنگل ۱۸۲۲ ریال و با احتساب آن ۳۲۶۵/۶ ریال می باشد، به عبارت دیگر در دامداری نیمه صنعتی بازدهی شیر و بازدهی گوشت تولیدی ۲/۴ برابر مقادیر مشابه در دامداری سنتی بوده است. همین مطالعه نیز بیان می کند که نسبت سرمایه به تولید (Gor) برای دامداری مرسوم ۴/۳ و ۱۱/۳ به ترتیب بدون و با احتساب خسارت به عرصه جنگل است. در مقایسه این رقم برای دامداری بسته ۶/۴ برابر می باشد. بهره وری نیروی کار (افزایش تولیدات) برای دامداری سنتی، ۱۵۲/۴ ریال و ۵۸/۹ ریال برای هر نفر - ساعت، به ترتیب بدون و با احتساب ارزش خسارت به عرصه جنگل است. در مقابل این نسبت برای دامداری نیمه صنعتی ۱۲۲۴/۴ ریال برای هر نفر - ساعت می باشد.

با استفاده از نتایج این تحقیق و کارهای مشابه و مشاهدات موجود می توان اینچنین استنباط نمود که اشتیاق به شیوه دامداری سنتی و استفاده از عرصه مراتع و جنگلها تنها مشوقه اش استفاده از رانت (۴) عرصه منابع طبیعی می باشد. ارزشی که دامداری به

● ضرورت محاسبه هزینه تمام شده

عملکرد صحیح و آگاهانه این اعمال وابستگی شدیدی به شناخت قیمت تمام شده اقتصادی تولید دارند. به همین دلایل است که امروزه محاسبه هزینه تمام شده یکی از فعالیتهای مهم مراکز تحقیقاتی و برنامه ریزی دستگاهها و نگاههای سیاسی و اقتصادی شده است. ضرورت این امر روز به روز برای ساستگزاران اقتصادی روشتتر گردیده است.

تعادل عرضه و تقاضا در بازار صرفنظر از مباحث ارزشی یک نوع هدف اقتصادی است. زیرا وصول بدین نقطه، به معنی تامین مایحتاج بشر است. هرچه انسان و به هر اندازه نیاز و مالا^۱ توانایی خرید آن را دارد و بازار فراهم می شود. دولت ها برای وصول به این نقطه تعادلی سیاستهایی را اتخاذ می کنند. زیرا در شرایط دنیای فعلی کمتر موردی می تواند یافت شود که این تعادل خودبخود آن هم در یک سطح مطلوبی، برقرار شده باشد. هرچند که هدف دولت حمایت از مصرف کننده باشد، اما ثابت شده است که سلب توجه از تولید کننده نهایتاً و در دراز مدت به معنی واگذاشتن و سلب توجه از مصرف کننده خواهد بود. علیهذا حمایت از تولیدکننده نیز در راستای حمایت از مصرف کننده در درازمدت قرار دارد. برای توان بخشیدن به تولیدکننده نیاز به شناخت هزینه تمام شده آن محصول است. تا در

● ملاک استفاده از هزینه تمام شده

در یک اقتصاد بازار غیر رقابتی، بنگاههای اقتصادی با منحنی های هزینه متوسط متفاوت وجود دارند. اگر دولت و یا سیاستگذار حفظ تمام این بنگاههای تولیدی را در صدراهداف اقتصادی خود قرار دهد برای اعمال هر نوع سیاست حمایتی بایستی به گونه ای حمایت نماید که قیمت بازار حداقل برابر و یا بیشتر از هزینه متوسط آن بنگاهی باشد که دارای بالاترین منحنی هزینه متوسط می باشد. تا بدین

وسيله ضمن حمايت لازم از كل صنعت، باعث خروج بنگاه بات هزينه متوسط بالا نشود.

سيستم دامپروري و دامداري موجود کشور را مي توان به سه دسته تقسيم نمود: دامداري سنتي، دامداري نيمه سنتي (نيمه صنعتي) و دامداري صنعتي. اولاً خوب مي دانيم که هدف دولت گسترش توليد و خودکفايي است. بنا بر اين حفظ کل توليد از اهداف اوليه دولت است. ثانياً حفظ ترکيب اين شيوه هاي توليد هدف نيست. دولت از صنعتي شدن واحدهاي سنتي و نيمه سنتي استقبال مي کند. مصائب تخريب منابع طبيعي اين انگيزه را به شدت تقويت نموده است. هر چند هم اظهار نشود، ليکن تغيير اين شيوه ها از نظر اقتصادي مطلوب است. ثالثاً با استدلالي که در مقدمه اين مبحث آمده بطور طبيعي و منطقي مي دانيم که هزينه تمام شده حسابداري شيوه صنعتي و بسته بيشتر از شيوه هاي ديگر است. زيرا بهره برداران سنتي از رانت اقتصادي منابع طبيعي استفاده مي کنند. هزينه اقتصادي آن را نمي پردازند و بنا بر اين در محاسبه هزينه تمام شده آنها بحساب نمي آيند. دليل اصلي اين مطلب آن است که حقوق مالکيت منابع طبيعي (جنگل و مرتع در

اينجا) به صورت مشترک تعريف شده است. (۶) با اين قياس متوجه مي شويم که دولت در اعمال سياستهاي حمايتي خود مي بايستي هزينه تمام شده متوسط يک واحد توليد در شيوه دامداري صنعتي را مد نظر قرار دهد تا ضمن حفظ کل توليد دامپروري، بگونه اي عمل نمايد که شيوه هاي صنعتي متضرر نشوند. حسن اين عمل اين است که بخشي را ملاک قرار داده است که با توليد صنعتي حضور اقتصادي در بازار ميتواند داشته باشد. اين حضور براي شيوه هاي غيرصنعتي که فاقد خصلت مهم انعطاف اقتصادي و توليد انبوه مي باشند مشکل است.

● هزينه تمام شده يک واحد توليد

در حال حاضر معاونت امور دام و طيور وزارت جهادسازندگي به سيستم محاسبه هزينه تمام شده فرآورده هايي چون گوشت قرمز (گوساله و گوسفند، مرغ و تخم مرغ و ...) مجهز مي باشد. معيار محاسبه در اين سيستم واحدهاي توليد صنعتي مي باشند با عنايت به توضيحات ملاک استفاده از هزينه تمام شده، صرف نظر از صحت و سقم اقلام بدست آمده،

جدول شماره ۱: برآورد هزينه توليد يک کيلو گوشت گوسفند پرواري

هزينه ها	ريال	اطلاعات پايه
هزينه خوراک براي هر کيلو اضافه وزن	۱۴۲۱	متوسط وزن بره خريداري شده Kg ۳۰
هزينه پرستلي	۳۱۱	هزينه خريد يک کيلو وزن زنده (ريال) ۲۴۰۰
هزينه دارو و درمان و سموم	۱۵/۸	طول دوره پروار (روزها) ۹۰
هزينه سوخت + آب و برق	۱۵/۸	اضافه وزن روزانه (گرم) ۲۲۲
هزينه پيش بيني نشده	۴۳	ضريب تبديل غذا ۷/۵
هزينه حمل و نقل	۱۱	قيمت يک کيلوگرم کنسانتره (ريال) ۲۲۰
هزينه استهلاک ساختمان و تجهيزات	۳۱	قيمت يک کيلوگرم علوفه اول (ريال) ۱۷۰
هزينه نگهداري و تعميرات		قيمت يک کيلوگرم علوفه دوم (ريال) ۷۰
هزينه سود سرمايه ثابت و جاري	۵۵۶	
هزينه تلفات	۴۹/۸	
درآمد فروش کود (کسرمي شود)	۲۳/۷	
هزينه هر کيلو اضافه وزن	۲۵۲۸	
هزينه هر کيلو وزن زنده بعد از پروار	۵۷۲۴	
هزينه تمام شده وزن زنده (با ۱۵ درصد سود)	۲۸۹۲	
قيمت يک کيلو گوشت (۵۰ درصد لاشه)	۵۷۲۳/۷	

● مأخذ: اداره مطالعات اقتصادي معاونت امور دام

سياستگذار مي تواند مبنای اتخاذ تصميم خود را بر اقلام فوق الذکر قرار دهد. جدول شماره ۱ برآورد هزينه توليد يک کيلو گوشت پرواري يک واحد پرواربندي صنعتي ۵۰۰ راسي را نشان مي دهد. اين ارقام بر مبنای قيمتهای جاري سال ۱۳۷۲ محاسبه شده اند. با توجه به اينکه موضوع اين مقاله مقايسه هزينه تمام شده يک واحد توليد دام صنعتي و سنتي متکي به مرتع مي باشد، در اينجا تنها از ارقام جدول شماره ۱ هزينه توليد گوشت گوسفند استفاده شده است. زيرا هدف مقايسه هزينه تمام شده اقتصادي توليد گوشت داشته عشايري با آن است.

الف - مفروضات پرواربندي صنعتي:

جدول ششماره ۲ مفروضات يک واحد پرواربندي دام صنعتي ۵۰۰ راسي را نشان مي دهد. بنا بر اين از توضيح آن صرف نظر مي شود.

ب - مفروضات دام ناشتي عشايري (۷):

- ۱- تعداد دام عشاير کشور ۲۵ ميليون واحد دامی
- ۲- جمعيت عشايري ۱۲۰۰ هزار نفر براساس برآورد بعد ۶ نفر برای هر خانوار بطور متوسط هر خانوار دارای ۱۲۰ راس واحد دامی است.
- ۳- ۷۰ درصد کار خانواده عشايري صرف دامپروري مي شود. بطور متوسط بار تکفل هر خانوار ۶ نفر است و تقريباً ۴ نفر از خانوار در امر دامداري اشتغال دارند.

جدول شماره ۲ - اطلاعات پايه و هزينه هاي جاري

ظرفيت پرواربندي	۵۰۰۰	هزينه دارو و درمان و سموم	۳۰۰۰
وزن بره خريداري شده	۳۰۰۰	هزينه آب و برق و سوخت	۳۰۰۰
قيمت هر کيلو وزن بره	۲۴۰۰	درصد سود سرمايه گذاري جاري	۱۰۰۰
اضافه وزن بعد از دوره پروار	۲۰۰۰	درصد سود پروار بند	۱۵۰۰
هزينه حمل و نقل دام بازار هر راس	۲۰۰۰	درصد پيش بيني نشده	۲۰۰۰
درصد تلفات دوره پروار	۲۰۰۰	هزينه دستمزد مدير	۳۰۰۰۰۰
ضريب تبديل غذا به گوشت	۷/۵	هزينه دامپزشک نيمه وقت	۱۵۰۰۰۰
قيمت فروش هر کيلو کود	۱۰۰۰	هزينه تکمين	۰۰۰۰۰
درصد کنسانتره در جيره	۶۰۰۰	هزينه نکهيان	۲۰۰۰۰۰۰
درصد علوفه اول در جيره	۲۰۰۰	هزينه کارگر	۲۰۰۰۰۰۰
درصد علوفه دوم در جيره	۲۰۰۰		
قيمت کنسانتره	۲۲۰۰		
قيمت علوفه اول	۱۷۰۰		
قيمت علوفه دوم	۷۰۰۰		

۴- وزن متوسط هر واحد دامی ۲۷ کیلو محاسبه شده است.

۵- هزینه سوخت هر خانوار که دارای یک واحد ۱۲۰ راسی می باشد ۳۱۵۰۰ ریال در سال است بدون احتساب هزینه سوخت استفاده از بوته و چوب و عرصه.

۶- هزینه حمل و نقل برای طی مسافت کوچک در سال دو بار ۴۴۰ هزار ریال.

۷- هزینه دارو برای هر واحد دامداری حداکثر ۲۵۰ هزار ریال در دوره بهره برداری.

۸- ارزش ریالی هر کیلو وزن زنده ۲۴۰۰ ریال، ارزش سرمایه ای یک واحد ۱۲۰ راسی ۷۷۷۶ هزار ریال ارزش زایش منهای تلفات ۳۷۴۴ هزار ریال، سود ۱۰ درصد کل ارزش سرمایه ای و اضافه وزن گله منهای تلفات (جمع کل ارزش دام در پایان دوره ۱۲۶۷۲ هزار هزینه تلفات در سود محاسبه شده است (۱۰ درصد در زایش و ۱۰ درصد در سرمایه).

۹- براساس نقه نظرات کارشناسان غذای گوسفند عشایری شامل ۴۰ تا ۶۰ درصد علوفه مرتعی، ۲۰ درصد پس چر مزارع و ۲۰ درصد تغذیه دستی در ماههای مختلف سال است. این ارقام برای دام روستایی به ترتیب ۴۰ درصد حداکثر، ۳۰ درصد و ۳۰ درصد می باشد تغذیه دستی شامل خرید از روستائیان، استفاده از مزارع شخصی خود مصرفی و

جدول شماره ۳- اطلاعات سرمایه گذاری ثابت (ساختمان، تأسیسات و تجهیزات)

۳۰۰۰۰۰	هزینه هر متر مربع فضای مسقف	۲۰۰۰۰	هزینه منح آب
۱۰۰۰۰۰۰	هزینه هر متر مربع فضای غیرمسقف	۱۰۰۰۰	هزینه حفریاه
۳۰۰۰۰۰	هزینه هر متر مربع انبار مواد متراکم	۵۰۰۰۰	هزینه موتور آب
۱۰۰۰۰۰۰	هزینه هر متر مربع انبار علوفه	۵۰۰۰۰	هزینه موتور برق
۹۰۰۰۰۰	هزینه هر متر مربع داروخانه و بیمارستان	۵۰۰۰۰	هزینه انشعاب برق
۰	هزینه هر متر مربع ساختمان اداری	۸۰۰۰۰	هزینه پشم چینی
۳۰۰۰۰۰۰	هزینه هر متر مربع اتاق کارگر و نگهبان	۷۰۰۰۰	هزینه تراکتور
۰	هزینه هر متر حصارکشی ایستگاه	۱۰۰۰۰	هزینه تیبلر
۱۰۰۰۰۰۰	هزینه هر متر نرده کنشی	۱۰۰۰۰	هزینه وسایل دامپزشکی
۲۳۴۱۳۱	هزینه اتاق موتورخانه	۲۰۰۰۰۰	هزینه باسکول
۲۰۰۰۰۰	هزینه احداث حمام ضدکنه	۲۰۰۰۰۰	هزینه وسایل اداری
۱۰۰۰۰۰۰	هزینه احداث سیلوی زمینی	۲۰۰۰۰۰	هزینه وسایل متفرقه
۱۰	هزینه احداث هر متر مربع انبار کود	۰	درصد هزینه استهلاک تجهیزات
۰	درصد هزینه استهلاک ساختمان	۵	درصد سود سرمایه گذاری ثابت

خرید از منابع دولتی می باشد. پس چر شامل استفاده از مزارع شخصی و یا مزارع روستایی است که یا بصورت اجاره، جلب رضایت بدون هزینه و یا استفاده مجانی از مزارع فامیل خود می باشد.

۱۰- درآمد فروش کود ۲۳/۷ ریال بابت تولید هر کیلو گوشت وزن زنده محاسبه شده است. در جدول شماره ۳ این رقم اضافه شده است. زیرا بهره ای که دامدار به مرتع رسانده و بهای آن را دریافت نکرده است (بنابراین می بایستی از سهمی که از مرتع برده کم شود).

۱۱- زن خانوار ۵۰ درصد فعالیتش صرف داشت دام می شود با دستمزد ۳۷۵ هزار ریال در طول دوره بهره برداری. همچنین برای چوپان دائم ۱۵۰۰ هزار ریال و چوپان بره ها نیز ۴۰۰ هزار دستمزد تعیین شده است. (۸)

۱۲- هزینه هایی پیش بینی نشده برای دامدار عشایری با توجه به فقدان تأسیسات، ساختمان و ابنیه برای تولید ۵۰ درصد کل هزینه های دامداری صنعتی محاسبه شده است.

۱۳- هزینه سوخت با احتساب استفاده از ۱۲ کیسول گاز ۱۱ کیلویی در سال هر کدام به ارزش ۲ هزار ریال، هزینه آب نیز بابت حمل آب با تانکر در مواقع کم آبی پیش بینی شده است که مجموعاً بابت هر کیلو وزن زنده ۳/۳ ریال در جدول شماره ۳ مندرج است.

جدول شماره ۳ حاصل محاسبه مفروضات فوق الذکر برای تولید هر کیلو وزن زنده در دامداری عشایری است. که با استفاده از نقطه نظرات کارشناسان و متخصصین دامپروری و نیز دامدار عشایری تهیه شده اند.

همانگونه که حاصل جدول نشان می دهد، هزینه یک کیلو وزن زنده ۱۲۴۳/۴ ریال است. این رقم برای دامداری صنعتی (جدول شماره ۱) ۲۸۶۲ ریال محاسبه شده است. به عبارت دیگر ۱۶۱۸/۶ ریال (بابت تولید هر کیلو وزن زنده) هزینه تمام شده دام عشایری کمتر از قیمت حسابداری دام صنعتی است. اگر حداقل رقم ۱۶۱۸/۶ ریال را بعنوان هزینه فرصت استفاده از مواهب عرصه و

جدول شماره ۴- برآورد هزینه تمام شده هر کیلو گوشت گوسفند داشتی روی مرتع

(دام عشایری)

۵۶۸/۴ ریال	هزینه خوراک برای هر کیلو اضافه وزن
۲۲۴ ریال	هزینه پرستلی
۱۱ ریال	هزینه دارو و درمان و سموم
۳/۳ ریال	هزینه سوخت، آب (و برق)
۲۲ ریال	هزینه پیش بینی نشده
۱۱ ریال	هزینه حمل و نقل
۱۵ ریال	هزینه استهلاک و تعمیرات و نگهداری ساختمان
۳۵۵ ریال	هزینه سود
	هزینه تلفات
	(در هزینه سود حساب شده ۱۰ درصد در زایش و ۱۰ درصد در سرمایه تلفات محاسبه شده است)
	درآمد فروش کود
	(اضافه می شود) ۲۳/۷ ریال (این سود را دامدار دریافت نکرده است بنابراین بهره ای است که به طبیعت داده است)
۱۲۴۳/۴ ریال	هزینه هر کیلو وزن زنده
۲۴۸۶/۸ ریال	هزینه یک کیلو گوشت (با ۵۰ درصد لاشه)

اعیان منابع طبیعی در نظر بگیریم از دیدگاه اقتصادی، چنانچه دامدار عشایری شیوه تولید خود را به دامداری صنعتی تبدیل می‌نمود، حداقل می‌بایستی ۲۸۶۲ ریال بابت تولید هر کیلو وزن زنده متحمل می‌شد. در صورتی که با شیوه موجود خود ۱۲۴۳/۴ ریال هزینه کرده است. این ما به تفاوت حداقل رانت و حداقل هزینه فرصت استفاده از امکانات مراتع است. این رانت شامل تغذیه علوفه مناسب توسط دام، استفاده از هوا و فضای باز عدم نیاز به نگهداری (استفاده از سگ برای نگهداری مرتع)، استفاده از آب سالم بدون پرداخت آب بها بابت حیات از آن، عدم نیاز به نظافت همانند اماکن بسته، چرای طبیعی و نیاز کمتر به دارو و درمان و ... است. وجود این رانت و عدم پرداخت و احتساب هزینه فرصت استفاده از امکانات طبیعت، سبب شده است که هزینه تمام شده این شیوه دامداری کمتر از صنعتی باشد. محاسبات جدول شماره ۱ محاسبه هزینه تمام شده اقتصادی نیستند. زیرا هزینه فرصت بسیاری از اقلام می‌بایستی با قیمت سایه اقتصادی محاسبه و وارد شوند. در قیاس با این جدول ارقام جدول شماره ۳ تقریباً یک محاسبه هزینه تمام شده اقتصادی است تا حسابداری، زیرا هزینه فرصت بسیاری از اقلام می‌بایستی با قیمت سایه اقتصادی محاسبه و وارد شوند. در قیاس با این جدول ارقام جدول شماره ۳ تقریباً یک محاسبه هزینه تمام شده اقتصادی است تا حسابداری، زیرا هزینه فرصت بعضی از نهاده‌های دست اندرکار تولید چون نیروی کار، خدمات به تولید، حمل و نقل، استهلاک ساختمان و سرمایه مورد ملاحظه قرار گرفته‌اند. با این وصف احتساب ۱۶۱۸/۶ ریال در سرجمع هزینه‌های تولید هر کیلو وزن زنده دام عشایری، نیز در واقع تعرضی بر احتساب هزینه فرصت تولید آن است و کامل نیست. زیرا در مقایسه با هزینه تولید دام صنعتی صورت گرفته که آن هم یک محاسبه هزینه تمام شده اقتصادی با پوشش دادن قیمت‌های سایه نیست. بلکه این کار صرفاً مقایسه‌ای بین قیمت تمام شده دو شیوه تولید است. که در شیوه عشایری رقم ۱۶۱۸/۶ ریال خود را به عنوان حداقل هزینه فرصت



استفاده از مواهب عرصه و اعیان مراتع و جنگلها نشان داده است. هرچه این رقم کاهش یابد، به عبارت دیگر فاصله دو رقم هزینه تمام شده دام صنعتی با عشایری کاهش یابد، منحنی هزینه‌های متوسط این دو شیوه تولید (در نگاه اقتصادی) به همدیگر نزدیک می‌شوند. و در واقع شیوه‌های سنتی کوشش می‌کنند پروسه خود را تبدیل به صنعتی بنمایند و در این راه قدم گذارند. علیهذا و بنابر استدلال بند ۳ تا آن موقع هزینه تمام شده دام صنعتی می‌بایستی ملاک ارزیابی و اعمال سیاستهای اقتصادی سیاستگزاران قرار گیرد.

● نتیجه‌گیری:

این مقاله کوشش دارد تا تفاوت ساختار هزینه بین دامداری صنعتی و بسته را با شیوه دامداری سنتی عشایر مشخص نماید. تفاوت هزینه موجود بیانگر عدم پرداخت بعضی از اقلام هزینه است و بهره‌مندی از رانت اقتصادی است که دامدار صنعتی از آن بهره‌مند نیست. بنابراین قیمت تمام شده کمتر دامداری عشایری (یعنی ۱۶۱۸/۶ ریال بابت هر کیلو وزن زنده) نشان دهنده کارایی در این بخش نمی‌باشد. بلکه عمدتاً ناشی از استفاده از مواهب طبیعی خدادادی عرصه و اعیان منابع طبیعی یعنی جنگل و مرتع می‌باشد که به دلیل عدم تعریف حقوق مالکانه انتقال از دامدار دریافت نشده است. حفظ تولید صنعت دامداری به عنوان یک کالای ضروری مستلزم ملاک قرار گرفتن قیمت تمام شده دامداری

صنعتی و بسته است. زیرا هزینه متوسط این واحدهای تولیدی در سطح بالاتری قرار دارند. بعلاوه شرط کافی بهره‌برداری متناسب از منابع طبیعی، پیاده کردن مکانیزمی است که رانت اقتصادی از دامداری سنتی اخذ شود تا ضمن جلوگیری از تخریب منابع طبیعی شیوه بهره‌برداری بهینه باندازه توانایی بهره‌دهی نیز پیاده شود.

پی نوشت‌ها:

- ۱- مآخذ: روزنامه کیهان، ۱۳۷۱، ۱۳۷۲، ۱۳۷۳، ۱۳۷۴، ۱۳۷۵، ۱۳۷۶، ۱۳۷۷، ۱۳۷۸، ۱۳۷۹، ۱۳۸۰، ۱۳۸۱، ۱۳۸۲، ۱۳۸۳، ۱۳۸۴، ۱۳۸۵، ۱۳۸۶، ۱۳۸۷، ۱۳۸۸، ۱۳۸۹، ۱۳۹۰، ۱۳۹۱، ۱۳۹۲، ۱۳۹۳، ۱۳۹۴، ۱۳۹۵، ۱۳۹۶، ۱۳۹۷، ۱۳۹۸، ۱۳۹۹، ۱۴۰۰، ۱۴۰۱، ۱۴۰۲، ۱۴۰۳، ۱۴۰۴، ۱۴۰۵، ۱۴۰۶، ۱۴۰۷، ۱۴۰۸، ۱۴۰۹، ۱۴۱۰، ۱۴۱۱، ۱۴۱۲، ۱۴۱۳، ۱۴۱۴، ۱۴۱۵، ۱۴۱۶، ۱۴۱۷، ۱۴۱۸، ۱۴۱۹، ۱۴۲۰، ۱۴۲۱، ۱۴۲۲، ۱۴۲۳، ۱۴۲۴، ۱۴۲۵، ۱۴۲۶، ۱۴۲۷، ۱۴۲۸، ۱۴۲۹، ۱۴۳۰، ۱۴۳۱، ۱۴۳۲، ۱۴۳۳، ۱۴۳۴، ۱۴۳۵، ۱۴۳۶، ۱۴۳۷، ۱۴۳۸، ۱۴۳۹، ۱۴۴۰، ۱۴۴۱، ۱۴۴۲، ۱۴۴۳، ۱۴۴۴، ۱۴۴۵، ۱۴۴۶، ۱۴۴۷، ۱۴۴۸، ۱۴۴۹، ۱۴۵۰، ۱۴۵۱، ۱۴۵۲، ۱۴۵۳، ۱۴۵۴، ۱۴۵۵، ۱۴۵۶، ۱۴۵۷، ۱۴۵۸، ۱۴۵۹، ۱۴۶۰، ۱۴۶۱، ۱۴۶۲، ۱۴۶۳، ۱۴۶۴، ۱۴۶۵، ۱۴۶۶، ۱۴۶۷، ۱۴۶۸، ۱۴۶۹، ۱۴۷۰، ۱۴۷۱، ۱۴۷۲، ۱۴۷۳، ۱۴۷۴، ۱۴۷۵، ۱۴۷۶، ۱۴۷۷، ۱۴۷۸، ۱۴۷۹، ۱۴۸۰، ۱۴۸۱، ۱۴۸۲، ۱۴۸۳، ۱۴۸۴، ۱۴۸۵، ۱۴۸۶، ۱۴۸۷، ۱۴۸۸، ۱۴۸۹، ۱۴۹۰، ۱۴۹۱، ۱۴۹۲، ۱۴۹۳، ۱۴۹۴، ۱۴۹۵، ۱۴۹۶، ۱۴۹۷، ۱۴۹۸، ۱۴۹۹، ۱۵۰۰، ۱۵۰۱، ۱۵۰۲، ۱۵۰۳، ۱۵۰۴، ۱۵۰۵، ۱۵۰۶، ۱۵۰۷، ۱۵۰۸، ۱۵۰۹، ۱۵۱۰، ۱۵۱۱، ۱۵۱۲، ۱۵۱۳، ۱۵۱۴، ۱۵۱۵، ۱۵۱۶، ۱۵۱۷، ۱۵۱۸، ۱۵۱۹، ۱۵۲۰، ۱۵۲۱، ۱۵۲۲، ۱۵۲۳، ۱۵۲۴، ۱۵۲۵، ۱۵۲۶، ۱۵۲۷، ۱۵۲۸، ۱۵۲۹، ۱۵۳۰، ۱۵۳۱، ۱۵۳۲، ۱۵۳۳، ۱۵۳۴، ۱۵۳۵، ۱۵۳۶، ۱۵۳۷، ۱۵۳۸، ۱۵۳۹، ۱۵۴۰، ۱۵۴۱، ۱۵۴۲، ۱۵۴۳، ۱۵۴۴، ۱۵۴۵، ۱۵۴۶، ۱۵۴۷، ۱۵۴۸، ۱۵۴۹، ۱۵۵۰، ۱۵۵۱، ۱۵۵۲، ۱۵۵۳، ۱۵۵۴، ۱۵۵۵، ۱۵۵۶، ۱۵۵۷، ۱۵۵۸، ۱۵۵۹، ۱۵۶۰، ۱۵۶۱، ۱۵۶۲، ۱۵۶۳، ۱۵۶۴، ۱۵۶۵، ۱۵۶۶، ۱۵۶۷، ۱۵۶۸، ۱۵۶۹، ۱۵۷۰، ۱۵۷۱، ۱۵۷۲، ۱۵۷۳، ۱۵۷۴، ۱۵۷۵، ۱۵۷۶، ۱۵۷۷، ۱۵۷۸، ۱۵۷۹، ۱۵۸۰، ۱۵۸۱، ۱۵۸۲، ۱۵۸۳، ۱۵۸۴، ۱۵۸۵، ۱۵۸۶، ۱۵۸۷، ۱۵۸۸، ۱۵۸۹، ۱۵۹۰، ۱۵۹۱، ۱۵۹۲، ۱۵۹۳، ۱۵۹۴، ۱۵۹۵، ۱۵۹۶، ۱۵۹۷، ۱۵۹۸، ۱۵۹۹، ۱۶۰۰، ۱۶۰۱، ۱۶۰۲، ۱۶۰۳، ۱۶۰۴، ۱۶۰۵، ۱۶۰۶، ۱۶۰۷، ۱۶۰۸، ۱۶۰۹، ۱۶۱۰، ۱۶۱۱، ۱۶۱۲، ۱۶۱۳، ۱۶۱۴، ۱۶۱۵، ۱۶۱۶، ۱۶۱۷، ۱۶۱۸، ۱۶۱۹، ۱۶۲۰، ۱۶۲۱، ۱۶۲۲، ۱۶۲۳، ۱۶۲۴، ۱۶۲۵، ۱۶۲۶، ۱۶۲۷، ۱۶۲۸، ۱۶۲۹، ۱۶۳۰، ۱۶۳۱، ۱۶۳۲، ۱۶۳۳، ۱۶۳۴، ۱۶۳۵، ۱۶۳۶، ۱۶۳۷، ۱۶۳۸، ۱۶۳۹، ۱۶۴۰، ۱۶۴۱، ۱۶۴۲، ۱۶۴۳، ۱۶۴۴، ۱۶۴۵، ۱۶۴۶، ۱۶۴۷، ۱۶۴۸، ۱۶۴۹، ۱۶۵۰، ۱۶۵۱، ۱۶۵۲، ۱۶۵۳، ۱۶۵۴، ۱۶۵۵، ۱۶۵۶، ۱۶۵۷، ۱۶۵۸، ۱۶۵۹، ۱۶۶۰، ۱۶۶۱، ۱۶۶۲، ۱۶۶۳، ۱۶۶۴، ۱۶۶۵، ۱۶۶۶، ۱۶۶۷، ۱۶۶۸، ۱۶۶۹، ۱۶۷۰، ۱۶۷۱، ۱۶۷۲، ۱۶۷۳، ۱۶۷۴، ۱۶۷۵، ۱۶۷۶، ۱۶۷۷، ۱۶۷۸، ۱۶۷۹، ۱۶۸۰، ۱۶۸۱، ۱۶۸۲، ۱۶۸۳، ۱۶۸۴، ۱۶۸۵، ۱۶۸۶، ۱۶۸۷، ۱۶۸۸، ۱۶۸۹، ۱۶۹۰، ۱۶۹۱، ۱۶۹۲، ۱۶۹۳، ۱۶۹۴، ۱۶۹۵، ۱۶۹۶، ۱۶۹۷، ۱۶۹۸، ۱۶۹۹، ۱۷۰۰، ۱۷۰۱، ۱۷۰۲، ۱۷۰۳، ۱۷۰۴، ۱۷۰۵، ۱۷۰۶، ۱۷۰۷، ۱۷۰۸، ۱۷۰۹، ۱۷۱۰، ۱۷۱۱، ۱۷۱۲، ۱۷۱۳، ۱۷۱۴، ۱۷۱۵، ۱۷۱۶، ۱۷۱۷، ۱۷۱۸، ۱۷۱۹، ۱۷۲۰، ۱۷۲۱، ۱۷۲۲، ۱۷۲۳، ۱۷۲۴، ۱۷۲۵، ۱۷۲۶، ۱۷۲۷، ۱۷۲۸، ۱۷۲۹، ۱۷۳۰، ۱۷۳۱، ۱۷۳۲، ۱۷۳۳، ۱۷۳۴، ۱۷۳۵، ۱۷۳۶، ۱۷۳۷، ۱۷۳۸، ۱۷۳۹، ۱۷۴۰، ۱۷۴۱، ۱۷۴۲، ۱۷۴۳، ۱۷۴۴، ۱۷۴۵، ۱۷۴۶، ۱۷۴۷، ۱۷۴۸، ۱۷۴۹، ۱۷۵۰، ۱۷۵۱، ۱۷۵۲، ۱۷۵۳، ۱۷۵۴، ۱۷۵۵، ۱۷۵۶، ۱۷۵۷، ۱۷۵۸، ۱۷۵۹، ۱۷۶۰، ۱۷۶۱، ۱۷۶۲، ۱۷۶۳، ۱۷۶۴، ۱۷۶۵، ۱۷۶۶، ۱۷۶۷، ۱۷۶۸، ۱۷۶۹، ۱۷۷۰، ۱۷۷۱، ۱۷۷۲، ۱۷۷۳، ۱۷۷۴، ۱۷۷۵، ۱۷۷۶، ۱۷۷۷، ۱۷۷۸، ۱۷۷۹، ۱۷۸۰، ۱۷۸۱، ۱۷۸۲، ۱۷۸۳، ۱۷۸۴، ۱۷۸۵، ۱۷۸۶، ۱۷۸۷، ۱۷۸۸، ۱۷۸۹، ۱۷۹۰، ۱۷۹۱، ۱۷۹۲، ۱۷۹۳، ۱۷۹۴، ۱۷۹۵، ۱۷۹۶، ۱۷۹۷، ۱۷۹۸، ۱۷۹۹، ۱۸۰۰، ۱۸۰۱، ۱۸۰۲، ۱۸۰۳، ۱۸۰۴، ۱۸۰۵، ۱۸۰۶، ۱۸۰۷، ۱۸۰۸، ۱۸۰۹، ۱۸۱۰، ۱۸۱۱، ۱۸۱۲، ۱۸۱۳، ۱۸۱۴، ۱۸۱۵، ۱۸۱۶، ۱۸۱۷، ۱۸۱۸، ۱۸۱۹، ۱۸۲۰، ۱۸۲۱، ۱۸۲۲، ۱۸۲۳، ۱۸۲۴، ۱۸۲۵، ۱۸۲۶، ۱۸۲۷، ۱۸۲۸، ۱۸۲۹، ۱۸۳۰، ۱۸۳۱، ۱۸۳۲، ۱۸۳۳، ۱۸۳۴، ۱۸۳۵، ۱۸۳۶، ۱۸۳۷، ۱۸۳۸، ۱۸۳۹، ۱۸۴۰، ۱۸۴۱، ۱۸۴۲، ۱۸۴۳، ۱۸۴۴، ۱۸۴۵، ۱۸۴۶، ۱۸۴۷، ۱۸۴۸، ۱۸۴۹، ۱۸۵۰، ۱۸۵۱، ۱۸۵۲، ۱۸۵۳، ۱۸۵۴، ۱۸۵۵، ۱۸۵۶، ۱۸۵۷، ۱۸۵۸، ۱۸۵۹، ۱۸۶۰، ۱۸۶۱، ۱۸۶۲، ۱۸۶۳، ۱۸۶۴، ۱۸۶۵، ۱۸۶۶، ۱۸۶۷، ۱۸۶۸، ۱۸۶۹، ۱۸۷۰، ۱۸۷۱، ۱۸۷۲، ۱۸۷۳، ۱۸۷۴، ۱۸۷۵، ۱۸۷۶، ۱۸۷۷، ۱۸۷۸، ۱۸۷۹، ۱۸۸۰، ۱۸۸۱، ۱۸۸۲، ۱۸۸۳، ۱۸۸۴، ۱۸۸۵، ۱۸۸۶، ۱۸۸۷، ۱۸۸۸، ۱۸۸۹، ۱۸۹۰، ۱۸۹۱، ۱۸۹۲، ۱۸۹۳، ۱۸۹۴، ۱۸۹۵، ۱۸۹۶، ۱۸۹۷، ۱۸۹۸، ۱۸۹۹، ۱۹۰۰، ۱۹۰۱، ۱۹۰۲، ۱۹۰۳، ۱۹۰۴، ۱۹۰۵، ۱۹۰۶، ۱۹۰۷، ۱۹۰۸، ۱۹۰۹، ۱۹۱۰، ۱۹۱۱، ۱۹۱۲، ۱۹۱۳، ۱۹۱۴، ۱۹۱۵، ۱۹۱۶، ۱۹۱۷، ۱۹۱۸، ۱۹۱۹، ۱۹۲۰، ۱۹۲۱، ۱۹۲۲، ۱۹۲۳، ۱۹۲۴، ۱۹۲۵، ۱۹۲۶، ۱۹۲۷، ۱۹۲۸، ۱۹۲۹، ۱۹۳۰، ۱۹۳۱، ۱۹۳۲، ۱۹۳۳، ۱۹۳۴، ۱۹۳۵، ۱۹۳۶، ۱۹۳۷، ۱۹۳۸، ۱۹۳۹، ۱۹۴۰، ۱۹۴۱، ۱۹۴۲، ۱۹۴۳، ۱۹۴۴، ۱۹۴۵، ۱۹۴۶، ۱۹۴۷، ۱۹۴۸، ۱۹۴۹، ۱۹۵۰، ۱۹۵۱، ۱۹۵۲، ۱۹۵۳، ۱۹۵۴، ۱۹۵۵، ۱۹۵۶، ۱۹۵۷، ۱۹۵۸، ۱۹۵۹، ۱۹۶۰، ۱۹۶۱، ۱۹۶۲، ۱۹۶۳، ۱۹۶۴، ۱۹۶۵، ۱۹۶۶، ۱۹۶۷، ۱۹۶۸، ۱۹۶۹، ۱۹۷۰، ۱۹۷۱، ۱۹۷۲، ۱۹۷۳، ۱۹۷۴، ۱۹۷۵، ۱۹۷۶، ۱۹۷۷، ۱۹۷۸، ۱۹۷۹، ۱۹۸۰، ۱۹۸۱، ۱۹۸۲، ۱۹۸۳، ۱۹۸۴، ۱۹۸۵، ۱۹۸۶، ۱۹۸۷، ۱۹۸۸، ۱۹۸۹، ۱۹۹۰، ۱۹۹۱، ۱۹۹۲، ۱۹۹۳، ۱۹۹۴، ۱۹۹۵، ۱۹۹۶، ۱۹۹۷، ۱۹۹۸، ۱۹۹۹، ۲۰۰۰، ۲۰۰۱، ۲۰۰۲، ۲۰۰۳، ۲۰۰۴، ۲۰۰۵، ۲۰۰۶، ۲۰۰۷، ۲۰۰۸، ۲۰۰۹، ۲۰۱۰، ۲۰۱۱، ۲۰۱۲، ۲۰۱۳، ۲۰۱۴، ۲۰۱۵، ۲۰۱۶، ۲۰۱۷، ۲۰۱۸، ۲۰۱۹، ۲۰۲۰، ۲۰۲۱، ۲۰۲۲، ۲۰۲۳، ۲۰۲۴، ۲۰۲۵، ۲۰۲۶، ۲۰۲۷، ۲۰۲۸، ۲۰۲۹، ۲۰۳۰، ۲۰۳۱، ۲۰۳۲، ۲۰۳۳، ۲۰۳۴، ۲۰۳۵، ۲۰۳۶، ۲۰۳۷، ۲۰۳۸، ۲۰۳۹، ۲۰۴۰، ۲۰۴۱، ۲۰۴۲، ۲۰۴۳، ۲۰۴۴، ۲۰۴۵، ۲۰۴۶، ۲۰۴۷، ۲۰۴۸، ۲۰۴۹، ۲۰۵۰، ۲۰۵۱، ۲۰۵۲، ۲۰۵۳، ۲۰۵۴، ۲۰۵۵، ۲۰۵۶، ۲۰۵۷، ۲۰۵۸، ۲۰۵۹، ۲۰۶۰، ۲۰۶۱، ۲۰۶۲، ۲۰۶۳، ۲۰۶۴، ۲۰۶۵، ۲۰۶۶، ۲۰۶۷، ۲۰۶۸، ۲۰۶۹، ۲۰۷۰، ۲۰۷۱، ۲۰۷۲، ۲۰۷۳، ۲۰۷۴، ۲۰۷۵، ۲۰۷۶، ۲۰۷۷، ۲۰۷۸، ۲۰۷۹، ۲۰۸۰، ۲۰۸۱، ۲۰۸۲، ۲۰۸۳، ۲۰۸۴، ۲۰۸۵، ۲۰۸۶، ۲۰۸۷، ۲۰۸۸، ۲۰۸۹، ۲۰۹۰، ۲۰۹۱، ۲۰۹۲، ۲۰۹۳، ۲۰۹۴، ۲۰۹۵، ۲۰۹۶، ۲۰۹۷، ۲۰۹۸، ۲۰۹۹، ۲۱۰۰، ۲۱۰۱، ۲۱۰۲، ۲۱۰۳، ۲۱۰۴، ۲۱۰۵، ۲۱۰۶، ۲۱۰۷، ۲۱۰۸، ۲۱۰۹، ۲۱۱۰، ۲۱۱۱، ۲۱۱۲، ۲۱۱۳، ۲۱۱۴، ۲۱۱۵، ۲۱۱۶، ۲۱۱۷، ۲۱۱۸، ۲۱۱۹، ۲۱۲۰، ۲۱۲۱، ۲۱۲۲، ۲۱۲۳، ۲۱۲۴، ۲۱۲۵، ۲۱۲۶، ۲۱۲۷، ۲۱۲۸، ۲۱۲۹، ۲۱۳۰، ۲۱۳۱، ۲۱۳۲، ۲۱۳۳، ۲۱۳۴، ۲۱۳۵، ۲۱۳۶، ۲۱۳۷، ۲۱۳۸، ۲۱۳۹، ۲۱۴۰، ۲۱۴۱، ۲۱۴۲، ۲۱۴۳، ۲۱۴۴، ۲۱۴۵، ۲۱۴۶، ۲۱۴۷، ۲۱۴۸، ۲۱۴۹، ۲۱۵۰، ۲۱۵۱، ۲۱۵۲، ۲۱۵۳، ۲۱۵۴، ۲۱۵۵، ۲۱۵۶، ۲۱۵۷، ۲۱۵۸، ۲۱۵۹، ۲۱۶۰، ۲۱۶۱، ۲۱۶۲، ۲۱۶۳، ۲۱۶۴، ۲۱۶۵، ۲۱۶۶، ۲۱۶۷، ۲۱۶۸، ۲۱۶۹، ۲۱۷۰، ۲۱۷۱، ۲۱۷۲، ۲۱۷۳، ۲۱۷۴، ۲۱۷۵، ۲۱۷۶، ۲۱۷۷، ۲۱۷۸، ۲۱۷۹، ۲۱۸۰، ۲۱۸۱، ۲۱۸۲، ۲۱۸۳، ۲۱۸۴، ۲۱۸۵، ۲۱۸۶، ۲۱۸۷، ۲۱۸۸، ۲۱۸۹، ۲۱۹۰، ۲۱۹۱، ۲۱۹۲، ۲۱۹۳، ۲۱۹۴، ۲۱۹۵، ۲۱۹۶، ۲۱۹۷، ۲۱۹۸، ۲۱۹۹، ۲۲۰۰، ۲۲۰۱، ۲۲۰۲، ۲۲۰۳، ۲۲۰۴، ۲۲۰۵، ۲۲۰۶، ۲۲۰۷، ۲۲۰۸، ۲۲۰۹، ۲۲۱۰، ۲۲۱۱، ۲۲۱۲، ۲۲۱۳، ۲۲۱۴، ۲۲۱۵، ۲۲۱۶، ۲۲۱۷، ۲۲۱۸، ۲۲۱۹، ۲۲۲۰، ۲۲۲۱، ۲۲۲۲، ۲۲۲۳، ۲۲۲۴، ۲۲۲۵، ۲۲۲۶، ۲۲۲۷، ۲۲۲۸، ۲۲۲۹، ۲۲۳۰، ۲۲۳۱، ۲۲۳۲، ۲۲۳۳، ۲۲۳۴، ۲۲۳۵، ۲۲۳۶، ۲۲۳۷، ۲۲۳۸، ۲۲۳۹، ۲۲۴۰، ۲۲۴۱، ۲۲۴۲، ۲۲۴۳، ۲۲۴۴، ۲۲۴۵، ۲۲۴۶، ۲۲۴۷، ۲۲۴۸، ۲۲۴۹، ۲۲۵۰، ۲۲۵۱، ۲۲۵۲، ۲۲۵۳، ۲۲۵۴، ۲۲۵۵، ۲۲۵۶، ۲۲۵۷، ۲۲۵۸، ۲۲۵۹، ۲۲۶۰، ۲۲۶۱، ۲۲۶۲، ۲۲۶۳، ۲۲۶۴، ۲۲۶۵، ۲۲۶۶، ۲۲۶۷، ۲۲۶۸، ۲۲۶۹، ۲۲۷۰، ۲۲۷۱، ۲۲۷۲، ۲۲۷۳، ۲۲۷۴، ۲۲۷۵، ۲۲۷۶، ۲۲۷۷، ۲۲۷۸، ۲۲۷۹، ۲۲۸۰، ۲۲۸۱، ۲۲۸۲، ۲۲۸۳، ۲۲۸۴، ۲۲۸۵، ۲۲۸۶، ۲۲۸۷، ۲۲۸۸، ۲۲۸۹، ۲۲۹۰، ۲۲۹۱، ۲۲۹۲، ۲۲۹۳، ۲۲۹۴، ۲۲۹۵، ۲۲۹۶، ۲۲۹۷، ۲۲۹۸، ۲۲۹۹، ۲۳۰۰، ۲۳۰۱، ۲۳۰۲، ۲۳۰۳، ۲۳۰۴، ۲۳۰۵، ۲۳۰۶، ۲۳۰۷، ۲۳۰۸، ۲۳۰۹، ۲۳۱۰، ۲۳۱۱، ۲۳۱۲، ۲۳۱۳، ۲۳۱۴، ۲۳۱۵، ۲۳۱۶، ۲۳۱۷، ۲۳۱۸، ۲۳۱۹، ۲۳۲۰، ۲۳۲۱، ۲۳۲۲، ۲۳۲۳، ۲۳۲۴، ۲۳۲۵، ۲۳۲۶، ۲۳۲۷، ۲۳۲۸، ۲۳۲۹، ۲۳۳۰، ۲۳۳۱، ۲۳۳۲، ۲۳۳۳، ۲۳۳۴، ۲۳۳۵، ۲۳۳۶، ۲۳۳۷، ۲۳۳۸، ۲۳۳۹، ۲۳۴۰، ۲۳۴۱، ۲۳۴۲، ۲۳۴۳، ۲۳۴۴، ۲۳۴۵، ۲۳۴۶، ۲۳۴۷، ۲۳۴۸، ۲۳۴۹، ۲۳۵۰، ۲۳۵۱، ۲۳۵۲، ۲۳۵۳، ۲۳۵۴، ۲۳۵۵، ۲۳۵۶، ۲۳۵۷، ۲۳۵۸، ۲۳۵۹، ۲۳۶۰، ۲۳۶۱، ۲۳۶۲، ۲۳۶۳، ۲۳۶۴، ۲۳۶۵، ۲۳۶۶، ۲۳۶۷، ۲۳۶۸، ۲۳۶۹، ۲۳۷۰، ۲۳۷۱، ۲۳۷۲، ۲۳۷۳، ۲۳۷۴، ۲۳۷۵، ۲۳۷۶، ۲۳۷۷، ۲۳۷۸، ۲۳۷۹، ۲۳۸۰، ۲۳۸۱، ۲۳۸۲، ۲۳۸۳، ۲۳۸۴، ۲۳۸۵، ۲۳۸۶، ۲۳۸۷، ۲۳۸۸، ۲۳۸۹، ۲۳۹۰، ۲۳۹۱، ۲۳۹۲، ۲۳۹۳، ۲۳۹۴، ۲۳۹۵، ۲۳۹۶، ۲۳۹۷، ۲۳۹۸، ۲۳۹۹، ۲۴۰۰، ۲۴۰۱، ۲۴۰۲، ۲۴۰۳، ۲۴۰۴، ۲۴۰۵، ۲۴۰۶، ۲۴۰۷، ۲۴۰۸، ۲۴۰۹، ۲۴۱۰، ۲۴۱۱، ۲۴۱۲، ۲۴۱۳، ۲۴۱۴، ۲۴۱۵، ۲۴۱۶، ۲۴۱۷، ۲۴۱۸، ۲۴۱۹، ۲۴۲۰، ۲۴۲۱، ۲۴۲۲، ۲۴۲۳، ۲۴۲۴، ۲۴۲۵، ۲۴۲۶، ۲۴۲۷، ۲۴۲۸، ۲۴۲۹، ۲۴۳۰، ۲۴۳۱، ۲۴۳۲، ۲۴۳۳، ۲۴۳۴، ۲۴۳۵، ۲۴۳۶، ۲۴۳۷، ۲۴۳۸، ۲۴۳۹، ۲۴۴۰، ۲۴۴۱، ۲۴۴۲، ۲۴۴۳، ۲۴۴۴، ۲۴۴۵، ۲۴۴۶، ۲۴۴۷، ۲۴۴۸، ۲۴۴۹، ۲۴۵۰، ۲۴۵۱، ۲۴۵۲، ۲۴۵۳، ۲۴۵۴، ۲۴۵۵، ۲۴۵۶، ۲۴۵۷، ۲۴۵۸، ۲۴۵۹، ۲۴۶۰، ۲۴۶۱، ۲۴۶۲، ۲۴۶۳، ۲۴۶۴، ۲۴۶۵، ۲۴۶۶، ۲۴۶۷، ۲۴۶۸،