

عوامل تخریب مراتع

در مورد تخریب مراتع و عوامل بوجود آورنده آن، مطالب و نظرات متفاوت ارائه شده است. اما ما در این بحث، به طور اختصار، به عوامل مهم تخریب و راه‌های جلوگیری و اصلاح مراتع تخریب شده می‌پردازیم.

۱- چرای مفرط و بیش از ظرفیت

همان‌طور که قبلاً مطرح شد، در حال حاضر، تعداد دامی که از مراتع طبیعی استفاده می‌کنند، حداقل ۳ برابر ظرفیت مراتع است. علاوه بر زیادی تعداد دام، مدت استفاده آنها نیز در اکثر مناطق طولانی‌تر از مدت مجاز است.

۲- عدم رعایت فصل چرا

علاوه بر زیادی تعداد دام و عدم تناسب آن با

تخریب

مراتع و حفاظت از آن

اشاره به

يك سرقت فرهنگی



والصوری رشته زراعت و اصلاح نباتات

مرتجع داری

احتمالاً بیش از ده هزار سال قبل از میلاد است که مراتع ایران سرود چرای دام قرار می‌گیرد. خواهد و مدارک باستان‌شناسی قدیمی‌های مینی بر روی دیواره پلایه‌ها حک شده است. در مناطق مرکزی و جنوب غربی ایران، در مناطق کوهستانی و در ارتفاعات مرتفع، چرای دام به صورت سنتی ادامه یافته است. استفاده از دام‌ها در مراتع، به خصوص در مناطق کوهستانی و در ارتفاعات مرتفع، به صورت سنتی ادامه یافته است. استفاده از دام‌ها در مراتع، به خصوص در مناطق کوهستانی و در ارتفاعات مرتفع، به صورت سنتی ادامه یافته است.

یکی از ضروریات کار مطبوعاتی، اطلاع مستمر از نشریه‌ها، نوشته‌ها و کتبی است که در زمینه‌های تخصصی مورد نظر عرضه می‌شود.

براساس همین اصل، مجله «بانک و کشاورزی» (دوره جدید- شماره ۲۶- مرداد و شهریور ۱۳۶۹) را مطالعه می‌کردم و به مقاله مرتجع داری (صفحات ۲۹ تا ۳۹) که توسط آقای محمد طالب‌الحق- دانشجوی رشته زراعت و اصلاح نباتات- تهیه و تنظیم شده بود، برخورددم و چون اخیراً مقالات ارزشمند سایر مجلات را با ذکر مأخذ، تجدید چاپ می‌کنیم، مقاله فوق‌الذکر را به همکاران اقتصادی مجله سپردم تا به بررسی آن بپردازند.

آقای محمدصادق جنان‌صفت، همکار فاضل ماهنامه جهاد در گروه اقتصاد که تاکنون مقالاتی را از او در مجله خوانده‌ایم، چنین اظهارنظر کرده است: «در مورد مقاله مرتجع داری، با توجه به مشابهت‌های زیادی که مطالب میانی مقاله با مقاله برادر ابوالحسنی، مندرج در شماره ۱۲۴، تحت عنوان علوفه، دامدلی و خودکفایی دارد، اگر...»

براساس نظریه همکاران، مقاله را برای آقای **مهران ابوالحسنی** که بارها خوانندگان مجله، از مقالات محققانه او بهره جستند، ارسال کردیم. ایشان طی تماس تلفنی اظهار داشت، نه تنها بخش میانی مقاله- از «نقش اساسی علوفه...» در صفحه ۳۰ تا «عوامل تخریب مراتع» در صفحه ۳۶- از مقاله نامبرده، مندرج ماهنامه جهاد، شماره ۱۲۴ رونوشت شده است، بلکه بخش نخست آن نیز از مقاله «تخریب

منابع به عنوان يك امر عادی»، مندرج در ماهنامه جهاد، شماره ۱۲۱ و بخش آخر را خدا می‌داند!

حق این بود که آقای محمد طالب‌الحق، ذکری از مأخذ می‌کرد و آن را به عنوان مطلب تنظیم شده از سوی خود چاپ نمی‌کرد. لاقبل می‌توانست تغییراتی در عبارات و جمله‌بندی مقاله بدهد و تنها به حذف بخش‌های تخصصی‌تر آن اکتفا نکند.

و حق این است که مجله «بانک و کشاورزی» با توجه به داشتن مدیر مسئول و شورای نویسندگانی فاضل و امکانات کافی، به تحقیق بیشتر در مقالات ارسالی می‌پرداخت. چه عرصه مطبوعات، به لحاظ ارتباط فرهنگی با مردم، باید نزیه‌ترین جایگاه و بی‌شائبه‌ترین زمینه کار و فعالیت و تلاش باشد و چنین برخوردی، دور از صداقت و تهی از روحیه محققانه و علمی است.

آنچه نزهت را در کار مطبوعاتی تأمین می‌کند، برخورد صادقانه و عالمانه است و ما از مجله «بانک و کشاورزی» انتظار داریم که به تصحیح اشتباهی که رخ داده است، همت گمارد.

همچنین بخش سوم مقاله را که متضمن نکات ارزشمندی است، به نقل از مجله فوق درج می‌کنیم و مسؤولیت ذکر مأخذ را برعهده آقای محمد طالب‌الحق و نشریه «بانک و کشاورزی» می‌دانیم.

سردبیر

علوی شدن تخریب مراتع

ظرفیت مراتع، چرای بی‌موقع نیز یکی از عوامل تخریب مراتع به‌شمار می‌آید. علت این امر ایجاد اختلال در اعمال فیزیولوژیکی نباتات و در نتیجه، تسریع در تخریب مراتع است. به‌خصوص اگر در اوایل بهار قبل از اینکه گیاهان فرصت ذخیره‌مواد غذایی داشته باشند، مورد چرا قرار می‌گیرند. این عمل باعث ضعیف شدن گیاه شده، تکرار آن موجب مرگ نباتات می‌شود و در نتیجه، تضعیف و تخریب مراتع به هنگام بارندگی و یا بلافاصله بعد از بارندگی که زمین گلی است، باعث فشرده شدن خاک شده، به این ترتیب، آب کافی به داخل خاک نفوذ نمی‌کند و در نتیجه، محیط نامناسبی برای رشد و نمو گیاه به‌وجود می‌آید.

۳- شخم مراتع و تبدیل آن به اراضی زراعی کم‌بازده

تبدیل مراتع به زمین‌های زراعتی، به‌خصوص در سال‌های اخیر، یکی دیگر از عواملی است که بدین طریق، سال به سال از سطح مراتع کاسته شده، در نتیجه، فشار چرای دام بر روی بقیه مراتع افزایش می‌یابد.

۴- بوته‌کشی و جمع‌آوری کود در اکثر روستاها- به‌خصوص در مناطقی که از نظر تسهیلات سوختی به علت دور بودن از شهرها در مضیقه هستند- به‌منظور تأمین مواد سوختی جهت پخت و یز... افراد مبادرت به بوته‌کشی و جمع‌آوری کود دام‌ها می‌کنند که این عمل، خود یکی دیگر از عوامل تخریب مراتع است.

۵- برداشت بی‌رویه محصولات فرعی مرتعی

برخی از فراورده‌های فرعی مرتعی مانند کتیرا، باریجه، ریشه شیرین بیان خاکشیر و غیره، مصارف صنعتی و دارویی دارند. به‌منظور جمع‌آوری این گونه محصولات فرعی، برخی از افراد مبادرت به بوته‌کشی کت‌زنی انواع گیاهان مرتعی می‌کنند که این عمل باعث کاهش پوشش نباتی شده، لاذر نتیجه، تخریب مراتع و فرسایش خاک را به‌دنبال دارد.

روش‌های اصلاح مراتع

به‌منظور بالا بردن سطح تولیدات مرتعی و حداکثر استفاده از آن، باید مراتع را اصلاح کرد.

۱- بهره‌برداری صحیح و اصولی از مراتع انتخاب نوع و تعداد دام متناسب با نوع گیاهان تشکیل‌دهنده مراتع و ظرفیت آن، چرانیدن دام در مناسب‌ترین فصل بهره‌برداری با پراکنش صحیح در سطح مرتع و رعایت مدت چرا مسابلی

هستند که در بهبود مراتع کمک مؤثری به‌شمار می‌روند.

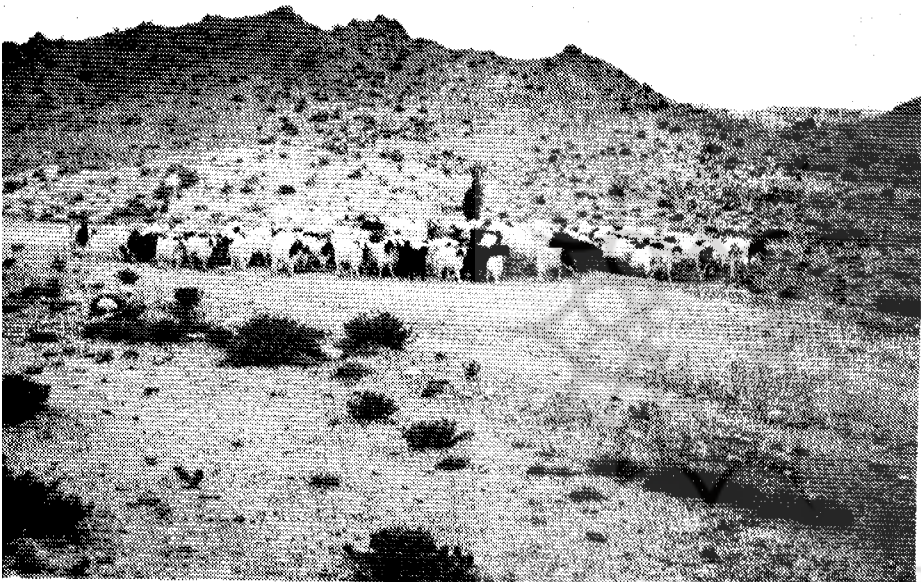
۲- قرق

در مراتعی که گیاهان آن در اثر چرای مفرط و بی‌رویه ضعیف شده باشند، یکی از روش‌های اصلاح و تقویت پوشش گیاهی و جلوگیری از فرسایش خاک، قرق کردن منطقه از چرای دام برای مدت معینی است. قرق در شرایطی می‌تواند در اصلاح و احیاء مراتع مؤثر باشد که گیاهان مرغوب منطقه کاملاً از بین نرفته باشند و در فرصتی که در اثر جلوگیری از چرای دام به‌دست می‌آورند، بذریزی کرده، جمعیت خود را افزایش دهند.

زمانی که گیاهان کشت شده به حد کافی رشد کرده، آماده بهره‌برداری شود، حصارکشی می‌کنند. از سوی دیگر، در مناطقی که کنترل ورود و خروج دام مشکل باشد، یکی از روش‌های اصلاح مراتع حصارکشی منطقه است. با قطعه‌بندی و حصارکشی مراتع و اجرای برنامه چرای متناوب هر سال در قطعاتی از مراتع امکان بذریزی به‌طور طبیعی برای گیاهان مرغوب فراهم شده، موجب احیاء مراتع می‌شود.

۵- اجرای عملیات مربوط به ذخیره نژولات آسمانی

اجرای عملیات مربوط به ذخیره نژولات آسمانی در مراتع، به‌خصوص در مناطق استپی و



۳- تأمین آب به منظور پراکنش صحیح دام در مرتع یکی از روش‌های اصلاح مراتع تأمین آب جهت شرب دام است. به‌منظور پراکنش صحیح دام در سطح مرتع، تعداد و فواصل منابع آب را باید به‌گونه‌ای انتخاب کرد که از تجمع و تردد دام در یک منطقه جلوگیری به‌عمل آید و یا دام برای شرب آن مجبور به طی مسافت زیاد نباشد. در حال حاضر، قسمت‌های وسیعی از مراتع کشورمان که فاقد آب مشروب دام هستند، مورد چرا قرار نمی‌گیرند که می‌توان با تأمین آب در این قبیل مراتع و بهره‌برداری از علوفه تولیدی آنها، فشار وارده از چرای دام را در مرتع کاهش داده، موجبات احیاء آنها را فراهم آورد.

۴- حصارکشی در مراتعی که بذریاشی و یا بوته‌کاری شده باشد، برای جلوگیری از ورود دام و وحوش تا

کم‌باران که آب مهم‌ترین عامل محدودکننده رشد نباتات است، یکی از روش‌های اساسی در احیاء مراتع است. با توجه به شرایط منطقه می‌توان از یکی از روش‌های زیر استفاده کرد:

الف- ایجاد شیار به موازات خطوط تراز برای اینکه آب بیش‌تری در زمین نفوذ کرده، محصول مرتع بالا رود، در اراضی مرتعی شیارهایی شبیه جوی‌های کوچک به موازات خطوط تراز ایجاد می‌کنند. ایجاد شیار در خاک‌های سست و شنی و شیب‌های تند، مناسب نیست.

ب- پی‌تینگ (ایجاد چاله) در مراتع مسطح و یا با شیب کم یکی از روش‌های ذخیره آب، اجرای عملیات پی‌تینگ است. پی‌تینگ به معنی ایجاد چاله‌های کوچک در خاک است که از جریان سطحی آب جلوگیری کرده، باعث نفوذ آب باران در خاک

می شود و محیط مناسب تری برای رشد گیاهان به وجود می آورند.

ج- ریزرزدن

یکی دیگر از روش هایی که کمک خوبی در امر نفوذ آب برای خاک به شمار می رود، استفاده از ریزری است. این روش بیش تر در مناطقی به کار می رود که نفوذپذیری خاک سطحی آن خوب است، ولی در زیر آن لایه های غیر قابل نفوذی وجود دارد که از نفوذ آب به لایه های زیرین ممانعت به عمل می آورد. در چنین شرایطی، با استفاده از ریزر، اقدام به شکستن این لایه های غیر قابل نفوذ می کنند.

ع- کشت مستقیم نیاتات مرتعی

در مراتعی که گیاهان مرغوب و چند ساله از بین رفته، تخریب شده باشند و امکان اصلاح آن از طریق اجرای اصول مرتع داری و یا قرق وجود نداشته باشد، یکی از روش های احیاء مرتع کشت گیاهان مرتعی است. انتخاب گونه های مناسب جهت کشت، احتیاج به بررسی و دقت فراوانی داشته، بستگی به شرایط آب و هوایی و توپوگرافی منطقه دارد. معمولاً افزایش محصول یک مرتع از طریق بذریاشی، به عواملی نظیر پراکنش باران، کیفیت و عمق خاک گونه سازگار و روش بذکاری وابسته است.

۷- نهال کاری با استفاده از بوته های مقاوم به خشکی

در مناطقی که میزان نزولات سالیانه کم و خاک نیز فقیر و یا شور و قلیایی است، امکان موفقیت از طریق کشت مستقیم بذر بسیار کم است. در چنین شرایطی، به منظور اصلاح و احیاء مراتع مباردت به کشت نهال گیاهان بوته ای می کنند. این روش شامل دو مرحله پرورش نهال و بازکاشت است.

تهیه و پرورش نهال از اوایل خرداد تا اوایل پاییز ادامه داشته، از آن تاریخ به بعد نسبت به بازکاشت نهال در مراتع اقدام می شود. گونه هایی که در حال حاضر در ایران کشت و پرورش آن معمول است عبارتند از:

۱- *Atriplex Canescens*

۲- *Atriplex lentiformis*

۳- *Halimus*

۸- اجرای برنامه های Ley Farming یا تناوب غله و مرتع

به طور کلی، سیستم لی فارمینگ، بر مبنای کشت گیاهان یک ساله علوفه ای از خانواده

بقولات مانند یونجه، شبدر... (با توجه به نوع خاک و میزان بارندگی و درجه حرارت منطقه) در آیش اراضی مناسب زراعت غلات دیم و استفاده های چند منظوره از زمین، خصوصاً به عنوان چراگاه، در فصول مساعد و مناسب استوار است.

۹- مبارزه با علف های هرز و سمی به طریق مکانیکی، شیمیایی و بیولوژیکی

در برخی از مراتع، علف های هرز و گیاهان نامرغوب افزایش بیش از حدی یافته. جایگزین گونه های مرغوب مرتعی می شوند. این عمل موجب کاهش میزان تولید علوفه قابل استفاده در سطح مرتع شده، در نتیجه، خسارات زیادی به فرآورده های دامی وارد می آورد. به همین ترتیب، افزایش گیاهان سمی نیز مرغوبیت علوفه تولیدی مرتع را کاهش داده، تلفات سنگینی را به دام های منطقه وارد می سازد.

بنابراین، در این قبیل مراتع، برای افزایش تولید علوفه و همچنین جلوگیری از مرگ و میر دام ها، باید با افزایش علف های هرز و سمی مبارزه کرد و به خصوص از رسیدن بذر این قبیل گیاهان به سطح مراتع، جلوگیری به عمل آورد. مبارزه و کنترل علف های هرز می تواند به یکی از طریق مکانیکی، شیمیایی و یا بیولوژیکی انجام پذیرد که در انتخاب روش مناسب، باید نوع گیاه، شرایط منطقه، میزان خسارات وارده از گیاه و همچنین هزینه روش انتخابی مورد توجه قرار گیرد.

اهمیت حفاظت از مراتع

به طور کلی مراتع دارای اهمیت اقتصادی فراوانی هستند و در تأمین نیازمندی های بشر- چه از طریق تولیدات دامی و چه از طریق دیگر مانند تلطیف هوا، حفظ خاک، تولید و کنترل آب، حمایت حیات وحش و غیره- نقش عمده ای ایفا می کنند. بنابراین، اهمیت حفظ و حراست از پوشش گیاهی مراتع خود به خود روشن می شود و هرگونه تخریبی که در اثر بهره برداری غلط و بی رویه یا به علت شخم و از بین بردن پوشش گیاهی در سطح مرتع به وجود آید، خسارات جبران ناپذیری به دنبال خواهد داشت. فرسایش خاک سطحی که لایه تولیدکننده خاک است، به دنبال تخریب پوشش گیاهی، یک عمل طبیعی و اجتناب ناپذیر است که جبران آن مستلزم صدها سال وقت و صرف هزینه های سنگینی است. بر اساس مطالعات به عمل آمده، برای تشکیل یک سانتیمتر خاک زراعی، نزدیک به ۷۰۰ سال زمان

لازم دارد و در شرایط نامساعد ممکن است هرگز خاکی که در اثر فرسایش از بین می رود، جایگزین نشود.

نحوه حفاظت از مراتع

در حفاظت از مرتع، دامداران و افرادی که از علوفه و محصولات فرعی مرتع بهره برداری می کنند، مهمترین نقش و وظیفه را بر عهده دارند. متأسفانه در سالیان گذشته، عدم آشنایی این افراد با اهمیت مرتع در زندگی يك ملت و همچنین عدم اطمینان آنان از استفاده مستمر از مراتعی که در اختیار داشتند، موجب تخریب مراتع در سطح وسیعی شده است.

بنابراین، برای حفظ مراتع لازم است: اولاً اطمینان کافی از طریق تصویب و اجرای قوانین لازم مبنی بر استفاده دایمی از مراتع به دامداران ذینفع داده شود.

ثانیاً با اجرای برنامه های مختلف آموزشی، سطح فرهنگ و آگاهی دامداران و کشاورزان را افزایش دهند تا از شخم بی رویه مراتع و تبدیل آنها به دیمزارهای کم بازده، منصرف شده، بر اساس طرح های مرتع داری یا پروانه چرا و رعایت نکات لازم سعی در استفاده از مراتع را بکنند.

همچنین توصیه می شود که به منظور جلوگیری از بوته کنی- که یکی از عوامل مهم تخریب مراتع است- سوخت فسیلی به قدر کافی در روستاها توزیع و به قیمت دولتی در اختیار دامداران و کشاورزان قرار گیرد و دولت در تأمین وسایل نفت سوز و گازسوز این افراد را یاری دهد.

ممیزی (ارزیابی مراتع)

بررسی کلی جامعه گیاهی از جنبه های مختلف و شامل ۴ بخش زیر است:

۱- ارزیابی از جنبه اکولوژیکی

۲- تعیین ظرفیت مرتع

۳- تعیین وضع و گرایش مرتع

۴- روش های بهره برداری از مراتع

ارزیابی اکولوژیکی مرتع

منطقه مورد مطالعه ما (اسفراین) از نظر اکولوژیکی دارای دو وضعیت متفاوت است:

الف- منطقه کوهستانی (نیمه استپی)

این منطقه شامل قسمتی از ارتفاعات کوه های بینالود، آلاداغ و شاه جهان حد فاصل مرزهای شهرستان اسفراین با شهرستانهای بجنورد،

قوچان، شیروان و نیشابور است که میزان بارندگی بین ۲۰۰-۴۰۰ میلیمتر بوده، درجه حرارت بین ۲۰ c° تا ۳۰ c° درجه سانتیگراد است و آب و هوای معتدل کوهستانی دارد و از نظر مرتعی، دارای پوشش نسبتاً غنی است و تنوع گیاهی در آن خوب بوده گیاهان خوشخوارک و زیادشونده و مقدار کافی گیاهان مهاجم در آن دیده می‌شود.

● چرای مفراط و بیش از ظرفیت، عدم رعایت فصل چرا، شخم مراتع و تبدیل آن به اراضی کم‌بازده، بوته‌کنی و جمع‌آوری کود و برداشت بی‌رویه محصولات فرعی مرتعی؛ از جمله علل عمده تخریب مراتع به‌شمار می‌روند.

● بهره‌برداری صحیح و اصولی، تأمین آب به منظور پراکنش صحیح دام در مرتع، حصارکشی، اجرای عملیات مربوط به ذخیره نژولات آسمانی، ایجاد شیار به موازات خطوط تراز، پی‌تینگ (ایجاد چاله) در مراتع مسطح و با شیب کم، اجرای برنامه‌های تناوب غله و مرتع؛ مهمترین روشهای اصلاح مراتع به‌شمار می‌روند.

● برای تشکیل يك سانتی متر خاک زراعی، نزدیک به ۷۰۰ سال زمان لازم است و در شرایط نامساعد ممکن است هرگز خاکی که در اثر فرسایش از بین می‌رود، جایگزین نشود.

● توصیه می‌شود که به منظور جلوگیری از بوته‌کنی- که یکی از عوامل مهم تخریب مراتع است- سوخت فسیلی به قدر کافی در روستاها توزیع و به قیمت دولتی در اختیار دامداران و کشاورزان قرار گیرد.

