

رهبر راحل انقلاب اسلامی حضرت امام خمینی «ره» بارها بر اهمیت کشاورزی، به‌عنوان محور استقلال و خودکفایی اقتصادی تأکید فرموده‌اند و به همین دلیل، رسیدگی هرچه بیشتر و بهتر به این بخش استراتژیک اقتصادی را ضروری دانسته‌اند.

امام فقید بر این باور بوده‌اند که «ما اگر چنانچه از حیث کشاورزی خودکفا نشویم و دستمان پیش قدرت‌های دیگر دراز بشود و به‌عبارت دیگر گدایی کنیم از آنها- یا قرض کنیم که پول بدهیم به آنها- لکن وابسته‌ایم.» در بخش کشاورزی و به‌ویژه در مسألهٔ زراعت، پس از نیروی انسانی، زمین را باید مهم‌ترین عامل تولید دانست. گذشته از مسائل علمی و فنی در بهره‌برداری از زمین مانند وسعت بهینهٔ آن، مسطح یا ناهموار بودن اراضی مزروعی، زهکشی و ... مسألهٔ مالکیت زمین، نقش اساسی را در کارایی بیشتر این عامل مهم تولیدی ایفا می‌کند. با فرض ثابت بودن سایر شرایط، عامل مالکیت می‌تواند، در بهره‌برداری کارایی از زمین، بیشترین تأثیر را داشته باشد و تجارب تاریخی در کشورهای مختلف، مؤید این مطلب است که کشاورز مالک زمین، با دقت، جدیت و دلسوزی بیشتری از زمین بهره‌برداری می‌کند که در این باره، تنها به یک مورد اکتفا می‌کنیم:

واگذاری زمین

و آثار آن در بخش کشاورزی

تهیه شده در ستاد مرکزی هیأت‌های واگذاری و احیای اراضی

● با پیروزی انقلاب اسلامی، وضعیت پیچیدهٔ توزیع زمین‌های کشاورزی گره کوری بود که باعث به‌وجود آمدن بعضی از مسائل در پهنای روستاهای ایران گردید و ضد انقلاب همواره از این امر در جهت اهداف خود بهره‌برداری کرده است.

● آنچه از قوانین وضع شده دربارهٔ زمین، بعد از پیروزی انقلاب اسلامی مستفاد می‌شود؛ این است که بار عمدهٔ اجرای این قوانین بر دوش هیأت‌های ۷ نفره واگذاری زمین و احیای اراضی گذاشته شده است.



«حدود ۹۸ درصد از اراضی اتحاد جماهیر شوروی متعلق به بخش سوسیالیستی است و فقط ۲ درصد از اراضی به صورت خصوصی مورد بهره‌برداری قرار می‌گیرد که متوسط این قطعات حدود نیم هکتار است جالب این‌که ۲۵ درصد تولید کشاورزی را همین قطعات نیم‌هکتاری و دام‌های موجود در آن که به صورت خصوصی اداره می‌شود عرضه می‌کند»

در این راستا، اتخاذ سیاست‌های درست درباره زمین و مالکیت آن، می‌تواند نقشی تعیین‌کننده در خودکفایی بخش کشاورزی و تأمین مهم‌ترین نیاز بشر داشته باشد.

اصلاحات ارضی رژیم گذشته، متأسفانه نابسامانی‌های فراوانی برای جامعه ایرانی و به خصوص جامعه روستایی به‌ارمغان آورد. به وجود آمدن سرمایه‌داری حیل‌گر در جامعه روستایی، افزایش بی‌رویه و تشویق شده مهاجرت‌های روستایی، افزایش نابرابری‌های اقتصادی در درون جامعه روستایی و عمیق‌تر شدن شکاف درآمدی جامعه روستایی و جامعه شهری از جمله این موارد است. یکی دیگر از نابسامانی‌های عمده ایجاد شده در اثر اصلاحات ارضی، به هم خوردن وضعیت توزیع اراضی کشاورزی و درهم شدن مالکیت زمین بین گروه‌های مختلف کشاورزان، زمین‌داران بزرگ، قدرتمندان لشگری و کشوری و

نهادهای ایجاد شده توسط دولت، مانند کشت و صنعت‌ها، شرکت‌های سهامی زراعی، تعاونی‌های تولید کشاورزی بود. با پیروزی انقلاب اسلامی، عامل فوق‌الذکر یعنی وضعیت پیچیده توزیع زمین‌های کشاورزی گره کوری بود که باعث به وجود آمدن بعضی از مسائل در پهنای روستاهای ایران گردید و ضد انقلاب از این امر همواره در جهت اهداف خود بهره‌برداری کرده است. امام امت «قدس سره الشریف» حل این مشکل را نیز به عهده سه نفر از فقهای عالی‌قدر محول فرمودند. و سرانجام تلاش‌هایی چند از سوی شورای انقلاب، مجلس شورای اسلامی و مجمع تشخیص مصلحت، موجب وضع قوانینی در این زمینه شد. آنچه از قوانین وضع شده درباره زمین بعد از پیروزی انقلاب اسلامی مستفاد می‌شود، این است که بار عمده اجرای این قوانین بر دوش هیأت‌های ۷ نفره واگذاری و احبای اراضی بوده است. این قوانین دارای نقاط مثبت زیادی بوده است که شرح همه آنها از حوصله این مقدمه خارج است و فقط به یک مورد آن اشاره می‌گردد.

با توجه به این که قطعه‌قطعه شدن اثرات سوء بسیاری بر عملکرد زمین می‌گذارد طبق قانون واگذاری زمین، باید زمین‌هایی که به کشاورزان داده می‌شود، به صورت مشاع باشد که این امر محاسن زیر را دربرداشته است.

- جلوگیری از خرد شدن زمین‌های کشاورزی و در نتیجه جلوگیری از اتلاف منابع آب و خاک.

- سهولت در عرضه خدمات کشاورزی از قبیل تراکتور، کمباین، موتور آب، وام و غیره به کشاورزان.

- بهره‌برداری صحیح از امکانات و ماشین‌آلات در امر کشاورزی از طریق ارائه خدمات آموزشی به شکل گروهی.

- ایجاد روحیه تعاون و همکاری روستاییان.

- کشت محصولات استراتژیک براساس سیاست کشاورزی دولت.

و اما از نقاط منفی قوانین مصوبه در مورد زمین‌های کشاورزی می‌توان به نکات زیر اشاره کرد.

- یکی نبودن دیدگاه‌ها در مورد حد مالکیت اراضی مزروعی در نزد قانونگذاران که مشکلات زیادی در اجرا به‌بارآورده است.

- عدم جامعیت قوانین که باعث شده است در نقاط مختلف توسط اشخاص برداشت‌های متفاوتی از آن گردد و در نتیجه در اجرا به سلیقه اشخاص بستگی پیدا کرده است.^(۱)

در هر حال به مناسبت تأسیس هیأت‌های هفت نفره واگذاری زمین، گزارش زیر را که از سوی ستاد مرکزی هیأت‌ها در اختیار ما قرار گرفته است، برای درج در مجله مناسب یافتیم که از نظر گرامی شما می‌گذرد:



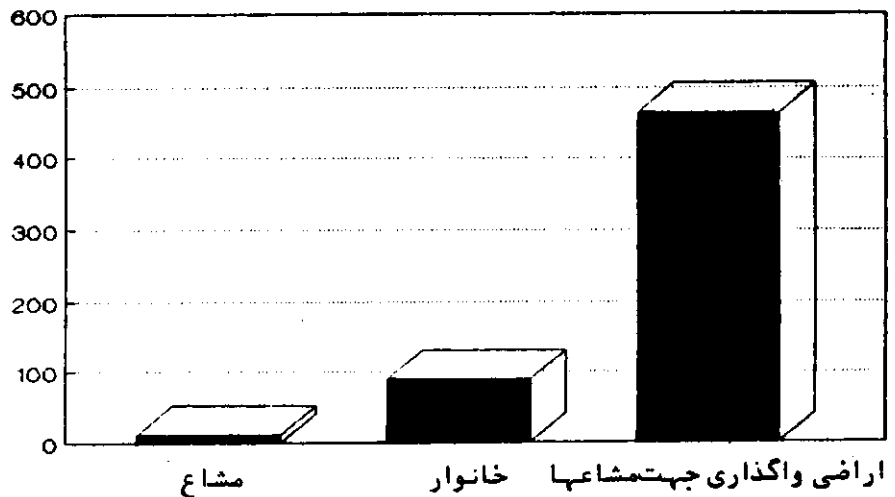
پس از پیروزی انقلاب اسلامی، به لحاظ توجه رهبر عظیم الشان انقلاب به وضع محرومین و با توجه به آرمان‌هایی که انقلاب اسلامی در سطح جامعه به وجود آورده بود؛ چشم‌اندازی که انقلاب برای آینده ترسیم می‌کرد، حرکت در جهت حل مشکلات محرومین و مستضعفین به‌ویژه روستائیان بود. ظلم و ستم حاکم بر روستاها در رژیم گذشته و فرار و مخفی شدن خوانین و زمین‌داران بزرگ بعد از پیروزی انقلاب اسلامی، درگیری‌ها و اختلافاتی را که بعضاً با تحریک گروه‌های ضد انقلاب در مناطق حساسی نظیر کردستان، گنبد، سیستان و بلوچستان و... انجام گرفت، به دنبال داشت. با توجه به حضور نیروهای مؤمن و معتقد در روستاها، نهادهای جوشیده از متن انقلاب، یکی پس از دیگری جهت رسیدگی به وضعیت روستائیان شکل گرفت و به لحاظ پیچیدگی مسئله مالکیت زمین در کشور، لزوم تصویب قوانین مناسب و تاسیس ارگانی برای حل مشکل زمین به شدت احساس گردید.

امام امت «قدس سره الشریف» تهیه طرحی جامع در زمینه حل مشکل اراضی را براساس شرع مقدس اسلام و در راستای حمایت از محرومین و مستضعفین را به عهده سه نفر از فقهای عالیقدر محول فرمودند و طرح تهیه شده به تصویب شورای انقلاب اسلامی رسید و براساس آن، در ۳۱ اردیبهشت ماه سال ۵۹، هیأت‌های ۷ نفره واگذاری زمین به منظور حل این معضل و دست‌یابی به اصل خودکفایی اقتصادی خصوصاً در بعد کشاورزی و تولید محصولات غذایی کشور و با واگذاری انواع اراضی تشکیل گردید.

در آستانه دهمین سالگرد تأسیس نهاد جوشیده از متن انقلاب، مروری کوتاه بر عملکرد این نهاد انقلابی و دستاوردهای آن در زمینه‌های اقتصادی، اجتماعی از بدو تأسیس تاکنون می‌کنیم. عملکرد این هیأت‌ها را کلاً در سه بخش می‌توان خلاصه کرد:

الف- واگذاری اراضی موات و منابع ملی
 ب- واگذاری اراضی مصادره شده
 ج- واگذاری اراضی بایر و دایر مالکین بزرگ
 به‌طور کلی، جهت احیا و واگذاری اراضی، ابتدا بررسی‌های کافی در مورد شرایط زمین از نظر مالکیت، وضعیت خاک، آب و غیره انجام می‌شود و سپس اراضی به کشاورزان واجد شرایط بی‌زمین و کم‌زمین به‌صورت مشاع واگذار می‌گردد.

هزارمورد



نوع فعالیت	میزان	واحد
اراضی موات، منابع ملی و دولتی واگذار شده	۴۶۵/۰۰۰	هکتار
تعداد تعاونی‌های تولیدی مشاع تشکیل شده	۱۱۵۰۰	واحد
تعداد کل افرادی که صاحب زمین شده‌اند	۹۰۰۰۰	خانوار
اراضی کشت موقت واگذار شده به‌صورت قطعی	۲۱۰۰۰۰	هکتار
تعداد افرادی که صاحب زمین شده‌اند	۳۳/۰۰۰	خانوار
اراضی کشت موقت که در حال انجام واگذاری است	۶۴۰۰۰۰	هکتار
تعداد افرادی که اراضی کشت موقت به آنان واگذار خواهد گردید	۱۱۰۰۰	خانوار
تراکتور و سایر ماشین‌آلات واگذار شده	۱۱۶۹۰	دستگاه
پمپ و موتورآلات آب	۷۸۲۰	دستگاه
حفر جاهای عمیق و نیمه عمیق	۶۱۳۰	حلقه
تسطیح (عادی و اساسی)	۲۳۶۰۴	هکتار
ایجاد سیل بند	۱۱۸۶۳	هکتار
زهکشی	۹۲۵۸	هکتار
آب بند و استخر ذخیره آب	۲۲/۹۲۹/۳۹۸	مترمکعب
احداث کانال	۵۹۹/۴۸۳	متر

در این رابطه تاکنون هزاران هکتار زمین به واجدین شرایط واگذار گردیده که ذیلاً به آن اشاره می‌گردد.

نظر به این که اراضی موات از کیفیت بالایی برخوردار نیست، کلیه خدمات احیاء و کشت نظیر تراکتور، کمباین، موتور آب، سایر ماشین‌آلات و ابزار کار، همچنین انجام طرح‌های زیربنایی و عمرانی آب و خاک شامل تسطیح، زهکشی، احداث کانال و ایجاد آب بندها، از طریق هیئت‌ها در اختیار کشاورزان قرار گرفته است.

همچنین در رابطه با افزایش راندمان بهره‌برداری از اراضی با هماهنگی و همکاری وزارت کشاورزی و جهاد سازندگی تاکنون بالغ بر ۲۵ هزار نفر از کشاورزان عضو تعاونی‌های مشاع با شرکت در کلاس‌های مربوط، تحت آموزش‌های ترویجی، زراعت و تعمیرات ماشین‌آلات کشاورزی قرار گرفته‌اند.

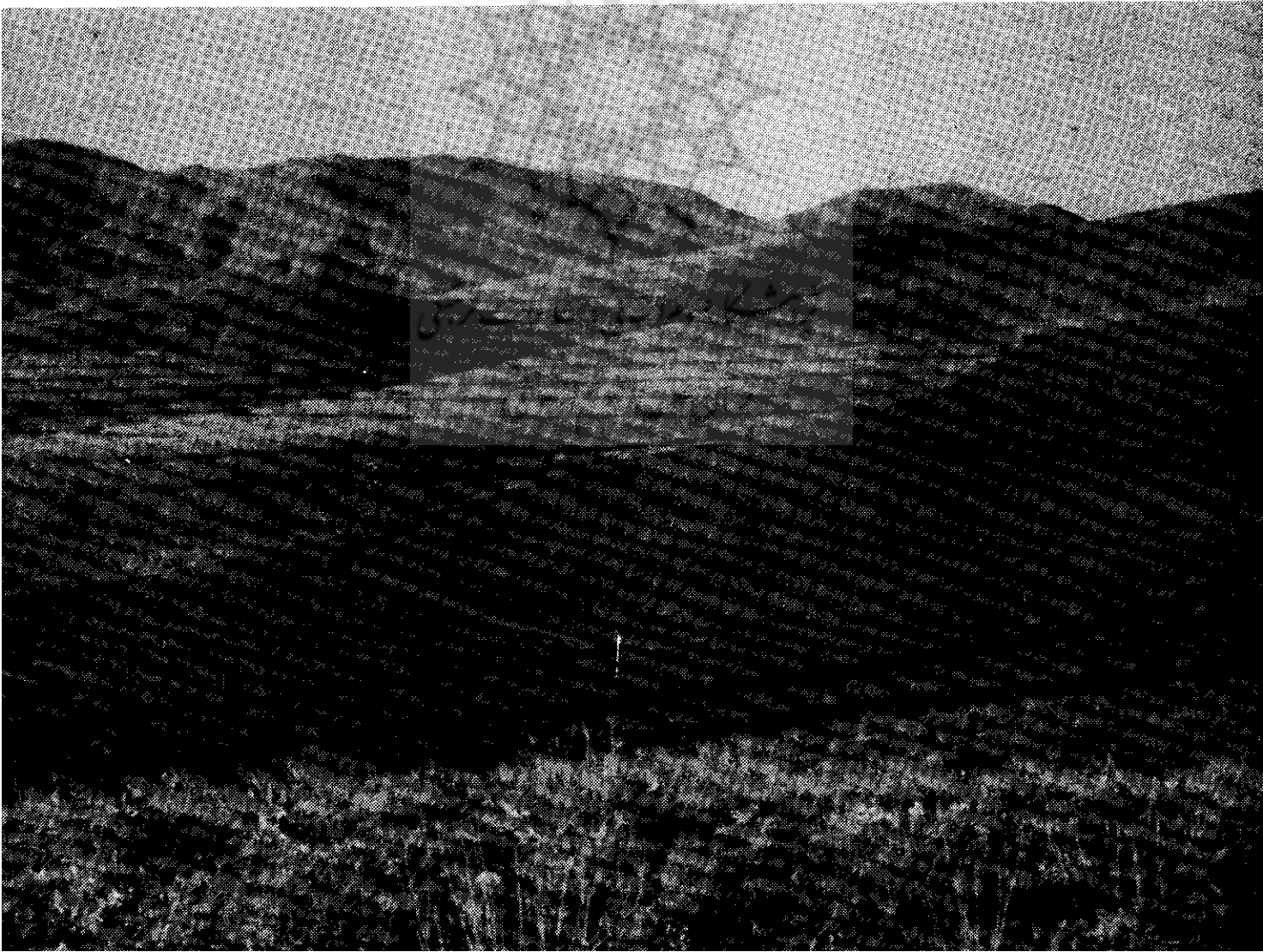
هدف از واگذاری و احیاء اراضی موات توسعه سطح زیر کشت و طبعاً افزایش تولید و استفاده از امکانات بالقوه مملکت به منظور دست‌یابی به خودکفائی در امر کشاورزی است و بدین منظور

● طبق قانون واگذاری زمین، باید زمین‌هایی که به کشاورزان داده می‌شود به صورت مشاع باشد که این امر محاسن زیادی را در برداشته است.

● نظر به اینکه اراضی موات از کیفیت بالایی برخوردار نیست، کلیه خدمات احیا و کشت، نظیر تراکتور، کمباین، موتور آب و... همچنین انجام طرح‌های زیربنایی و عمرانی آب و خاک، شامل تسطیح، زهکشی، احداث کانال و ایجاد آب بندها از طریق هیأت‌ها در اختیار کشاورزان قرار گرفته است.

● امام امت (قدس سره الشریف) تهیه طرحی جامع در زمینه حل مشکلات اراضی را - براساس شرع مقدس اسلام و در راستای حمایت از محرومان و مستضعفان - برعهده سه نفر از فقهای عالیقدر محول فرمودند. طرح تهیه شده به تصویب شورای انقلاب اسلامی رسید و براساس آن در ۳۱ اردیبهشت سال ۵۹ هیأت‌های ۷ نفره واگذاری زمین تشکیل گردید.

● به لحاظ اهمیت کشت محصولات اساسی در تعاونی‌های مشاع می‌توان به تولید محصولاتی نظیر گندم، جو، پنبه، چغندر قند و نظایر آن - به میزان بالغ بر یک میلیون و ۴۰۰ هزار تن در طی یک سال زراعی - اشاره کرد.



● تبدیل شدن بیش از ۲۲۰ هزار خانوار روستایی- که با احتساب افراد خانواده‌شان بالغ بر ۱ میلیون و ۱۰۰ هزار نفر از محرومان جامعه می‌شوند- از افرادی مصرف‌کننده به تولیدکننده، مهم‌ترین دستاورد اقتصادی این نهاد انقلابی است

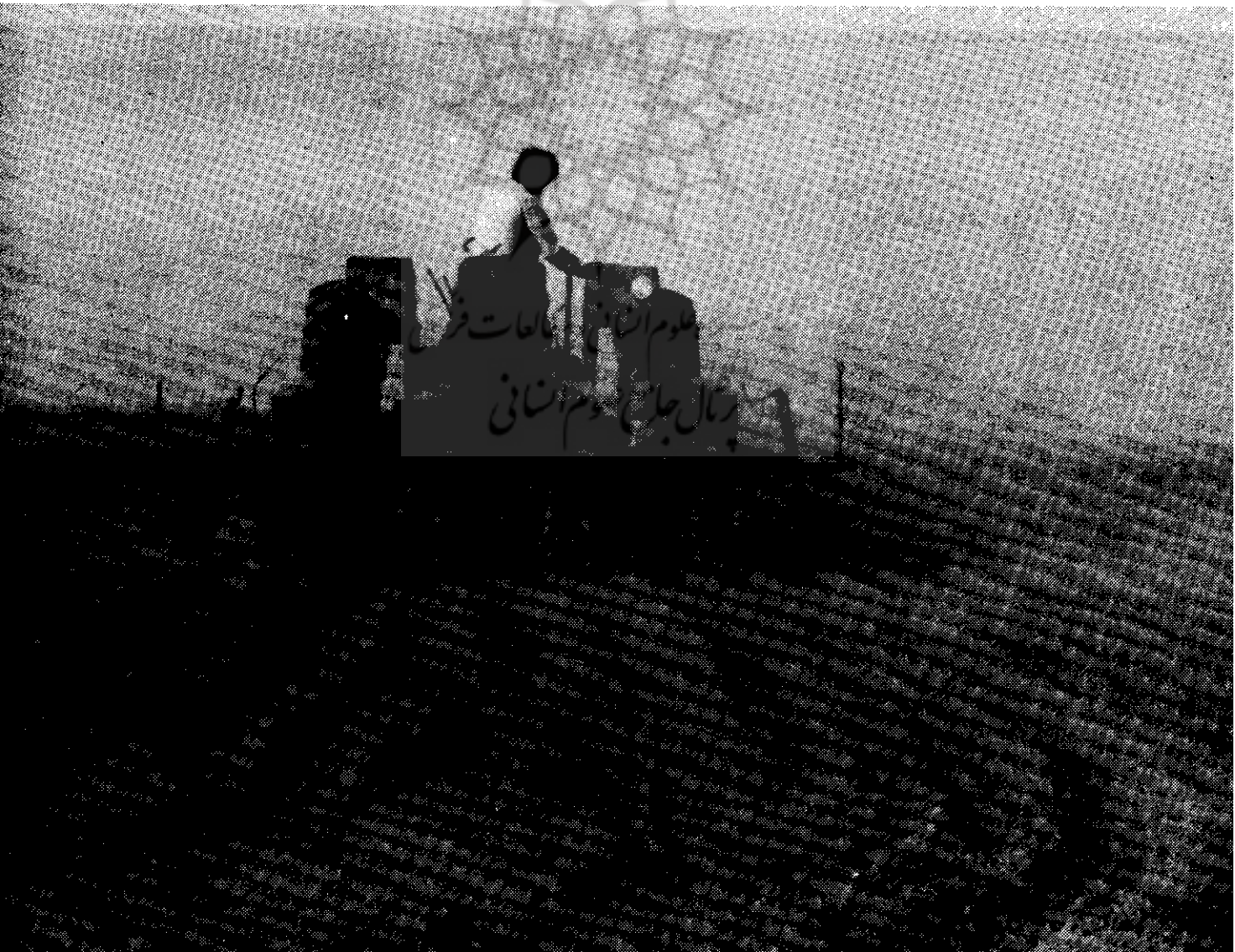
افرادی مصرف‌کننده به تولیدکننده تبدیل می‌شوند در اقتصاد کشور چه تأثیری می‌تواند داشته باشد و این مهم‌ترین دستاورد اقتصادی فعالیت این نهاد است.

نظارت و هدایت هیأت‌ها در زمینه نحوه فعالیت کشاورزان عضو تعاونی‌های مشاع بر روی اراضی، خصوصاً در رابطه با رعایت یکپارچگی کشت و جلوگیری از قطعه قطعه شدن زمین و در نتیجه افت تولید؛ بازدهی مطلوب اراضی واگذار شده را به دنبال داشته است. آمار و ارقام بیانگر این مهم است که متوسط تولید واحدهای مشاع در وضعیت مطلوبی قرار دارد، به طوری که در چند سال اخیر تعدادی از کشاورزان نمونه کشور از میان کشاورزان این واحدها انتخاب شده‌اند و برنامه‌های تشکیل اتحادیه تعاونی‌های تولیدی مشاع در هر منطقه در دست اقدام است و به لحاظ اهمیت کشت محصولات اساسی در تعاونی‌های مشاع می‌توان به تولید محصولاتی نظیر گندم، جو، پنبه، چغندر قند و نظایر آن بالغ بر یک میلیون و چهارصد هزار تن در طی یک سال زراعی اشاره کرد.

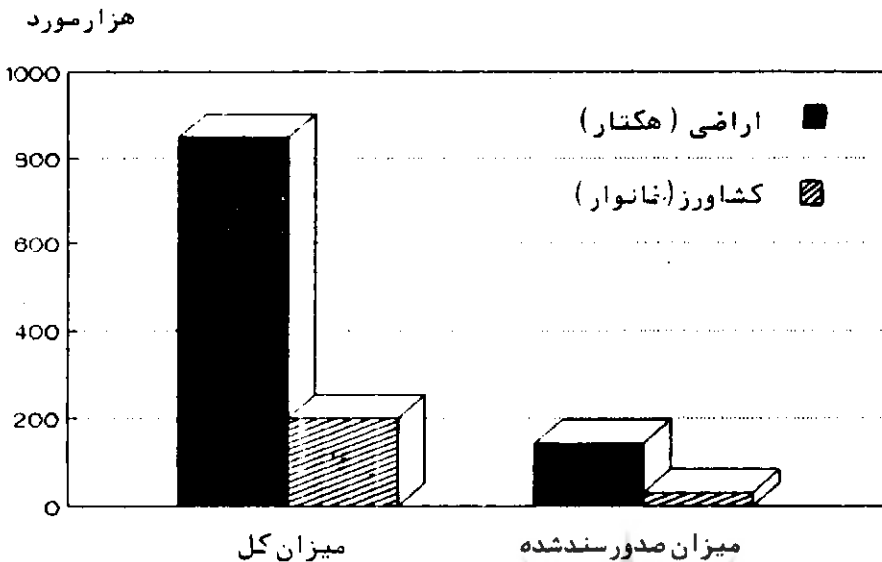
کم‌زمین بوده و سریع‌تر از دیگران اقدام به مهاجرت می‌کنند. لذا این عمل هیئت یعنی دادن زمین و ایجاد اشتغال افراد بی‌زمین و خانواده‌شان را در منطقه ساکن ساخته و دولت و خود آنها را از عوارض اجتماعی نامطلوب مهاجرت مصون می‌دارد.

از آنجا که تولید محصولات کشاورزی و تامین غذای مردم یکی از اساسی‌ترین کارهای زیربنایی در کشور ماست، لذا مشخص است وقتی که بیش از ۲۲۰ هزار خانوار روستایی که با احتساب افراد خانواده‌شان بالغ بر یک میلیون و یکصد هزار نفر از محرومین جامعه می‌باشند از

واگذاری انواع اراضی به کشاورزان کم‌زمین و بی‌زمین در قالب نظام بهره‌برداری خاصی به نام «تعاونی مشاع» صورت می‌گیرد که دارای اثرات مطلوبی در زمینه‌های اجتماعی و اقتصادی بوده است. تشکیل این تعاونی‌ها که متناسب با فرهنگ حاکم بر روستاهاست، باعث گردآوری جمعی هم‌عقیده و هم‌فکر و دارای هدف واحد و برانگیختن حس تعاون و همکاری در آنها شده است. از طرفی حلقه مهم و محکمی مانند زمین، تعداد معتدبایی خانوار روستایی را در یک محل ساکن ساخته که از نظر اجتماعی مهم و قابل توجه است چرا که این افراد اکثراً بی‌زمین و



کشت موقت



وظیفه دیگری که توسط مجلس شورای اسلامی به عهده این نهاد انقلابی گذاشته شده است، اجرای قانون واگذاری اراضی دایر و بایر کشت موقت است. اراضی کشت موقت همان اراضی مالکین بزرگ است که پس از پیروزی انقلاب و فرار بسیاری از آنان توسط کشاورزان تصرف، یا از طریق نهادهای مختلف در اختیار آنان قرار گرفته و از سلطه مالکین خارج شده و جهت جلوگیری از بلاکست ماندن آنها از طرف شورای عالی قضایی طی بخشنامه‌ای مقرر گردید تا تعیین تکلیف وضعیت مالکیت این اراضی توسط مجلس شورای اسلامی تحت نظارت هیأت‌های ۷ نفره، موقتاً توسط کشاورزان متصرف، کشت شود. در آبان‌ماه سال ۱۳۶۵ قانون واگذاری اراضی کشت موقت براساس ضرورت به تصویب بیش از ۲/۳ نمایندگان محترم مجلس شورای اسلامی رسید و پس از شروع عملیات اجرای قانون توسط هیأت‌های هفت نفره واگذاری زمین با توجه به مشکلات اجرائی، مجمع تشخیص مصلحت در شهریور ماه سال ۱۳۶۷ اصلاحیه‌ای در مورد قانون فوق به تصویب رساند.

براساس قوانین تصویب شده بالغ بر ۸۵۰ هزار هکتار از این اراضی که جزء اراضی مرغوب و حدود ۱/۵ اراضی آبی کشور را تشکیل می‌دهد، ظرف مدت ۵ سال از زمان تصویب باید به کشاورزان واجد شرایط واگذار گردد. بنابراین با واگذاری این اراضی و اراضی موات و منابع ملی که در اختیار کشاورزان قرار گرفته است، شاهد به نمر رسیدن یکی از اهداف و شعارهای اصیل انقلاب یعنی رسیدگی به محرومین و مستضعفین روستاها و پرقزای عدالت اجتماعی هستیم که می‌توان از آن به عنوان یکی از دستاوردهای انقلاب اسلامی نام برد.

جایگاه بارز هیأت‌های ۷ نفره واگذاری در ساختار اقتصادی، اجتماعی کشور و تلاش گسترده این نهاد انقلابی در جهت خودکفایی و دستیابی به استقلال اقتصادی این انتظار را به وجود آورده است که مسئولین محترم مملکت با بذل عنایت به اثرات ملموس این تلاش، این ارگان را در ادامه راهش باری نمایند.

■ زیرنویس:

- ۱- اطلاعات سیاسی- اقتصادی- شماره ۳۴- اسفند ۱۳۶۸- ص ۵۲.
- ۲- سلسله گزارش‌های روزنامه جمهوری اسلامی، تحت عنوان «خان گزیده‌ها»- دی ماه ۱۳۶۴.

برداشت محصولات اساسی در تعاونیهای مشاع در سال زراعی ۶۸-۶۷

