

س - برادر صدیق، لطفاً توضیحاتی در زمینه وضعیت دیم زارهای استان بفرمائید.

ج - بسم الله الرحمن الرحيم. در مورد وسعت دیم زارهای استان می توان گفت که تقریباً ۵۰۰ الی ۶۰۰ هزار هکتار می باشد که اکثراً به کشت گندم و مقداری به کشت جو و حبوبات اختصاص دارد. زمین هایی مربوط به کشت گندم دیم از نظر وسعت به حدود ۴۰۰ هزار هکتار بالغ می شود. وسعت مناطق دیم خیز در قسمت های مختلف استان متغیر است. عمده ترین زمین های دیم و حاصلخیزترین آن که به کشت گندم اختصاص دارد، در منطقه کوهدشت متمرکز شده است و این به لحاظ وضعیت آب و هوایی نیمه گرمسیری در مجاورت با خوزستان هست. قسمت های دیگر دیم زارها در مناطق سردسیر و مرکزی است که نورآباد، پروجر، الیگودرز، درود و همچنین بخش های گریت و چغنونری را در قسمت های مرکزی استان شامل می شود. نکته دیگر که در مورد وضعیت دیم زارها حائز اهمیت است، شیب زمین های زیر کشت می باشد. متأسفانه قسمت اعظمی از زمین های کشاورزی استان به زمین های شیب دار اختصاص دارد و اگر بخواهیم مقدار زمین های شیب دار را از زمین های زراعی کم کنیم، شاید بتوان گفت که رقم عمده ای را شامل می شود. یعنی حدود ۱۵۰ الی ۲۰۰ هزار هکتار از زمین های کشاورزی دیم که در بالا ذکر شد، متأسفانه زمین های شیب زیادتر حتی با زاویه شیب ۴۵ الی ۵۰ درجه است و از آنجا که کشت گندم دیم در اینگونه زمین ها خسارات



بهر راعی گندم دیم (۲)

گزارشی از اجرای طرح سنابل ۲ و ۱ در

استان لرستان

مقدمه: بدنبال گزارشی کلی از وضعیت اجرای طرح سنابل ۲ و ۱ در استان های دیم خیز کشور که در شماره گذشته بصورت مصاحبه با مسئول واحد دیم کمیته کشاورزی جهاد سازندگی ارائه شد، در این شماره نیز گزارشی از اجرای طرح سنابل در استان لرستان داریم که بنظر آن می رسد. محدوده جغرافیایی استان به این صورت است که از شمال به استان همدان و از شرق و شمال به استان اصفهان و مرکزی، از غرب و شمال غرب به استان ایلام و باختران و از جنوب به استان خوزستان محدود می شود. استان لرستان با توجه به وضعیت اقلیمی خاصی که دارد، در یک زمان از چند نوع آب و هوای متفاوت میتواند برخوردار باشد. بعنوان مثال مناطقی که در مجاورت استان خوزستان واقع شده اند، از یک آب و هوای نیمه گرمسیری برخوردار هستند. مناطق مرکزی آب و هوای معتدلی داشته و مناطق مجاور با استان های اصفهان، مرکزی و باختران، قسمت های سردسیر استان لرستان را تشکیل میدهد. در مجموع این نوع آب و هوا باعث شده که محصولات مختلفی در سطح استان کشت شود که در میان این محصولات کشت گندم مورد توجه خاص کشاورزان قرار دارد. اراضی قابل کشت استان لرستان مجموعاً حدود ۷۵۰ الی ۸۰۰ هزار هکتار می باشد که حدود ۵۰۰ الی ۶۰۰ هزار هکتار آن را زمین های دیم تشکیل میدهد و ملاحظه می شود که سطح زیر کشت دیم خیلی بیشتر از سطح زیر کشت آبی است. البته تذکر این نکته هم ضروری است که بخشی از این زمین ها بصورت آیش باقی می ماند. برای اینکه به مسائل کشت دیم و فعالیت های جهاد در این زمینه آگاهی یابیم، بهتر دیدیم که گفتگویی با برادر مهندس صدیق مسئول کمیته کشاورزی جهاد استان لرستان داشته باشیم که با تشکر از ایشان، متن مصاحبه در زیر بنظر آن می رسد.



عمده‌ای را به لحاظ بازدهی محصول ایجاد می‌کند، ما به کشاورزان توصیه می‌کنیم که زمین‌های با شیب کم را به کشت گندم اختصاص دهند و اخیراً هم برنامه‌هایی در جهت تبدیل زمین‌های شیب زیادتر به مزارع علوفه دیم در دست اجرا است و ما نمونه‌هایی از این طرح‌ها را در مناطق کوهدشت، زاغه، نورآباد در معرض دید کشاورزان قرار داده‌ایم تا آشنا بشوند که می‌شود زمین‌های پرشیب را به کشت علوفه اختصاص داد و با توجه به این نکته که منافع کشت علوفه در این زمین‌ها بیشتر از کشت گندم دیم است، امید می‌ورد که انشاء‌الله گرایش به اصلاح اینگونه زمین‌ها از طریق کشت علوفه در کشاورزان ایجاد شود. در زمین‌های پرشیب عمق خاک کم بوده و از نظر مواد غذایی ضعیف می‌باشد، زیرا توسط بارندگی‌های شدید خاک شسته شده است. اگر ما روش‌های بهزرایی را در بقیه زمین‌های دیم به خوبی انجام دهیم و این قسمت‌های پرشیب را به مزارع علوفه تبدیل کنیم، مطمئناً ضرر نخواهیم کرد و آن مقدار گندمی را که تناژ پائینی هم دارد یعنی ۲۰۰ الی ۳۰۰ کیلو در هکتار، می‌توانیم با افزایش عملکرد از زمین‌های کم‌شیب فراهم بکنیم. این برنامه را در دست اجرا داریم و مقدمات آن فراهم شده است. س- در مورد میزان بارندگی منطقه و طرح حفظ رطوبت که بخشی از عملیات بهزرایی طرح سنابل را تشکیل می‌دهد، توضیح بفرماید.

ج- از نظر بارندگی خوشبختانه لرستان استانی مناسب برای کشت دیم است زیرا حداقل



بارندگی مورد نیاز کشت دیم ۳۰۰ الی ۳۵۰ میلی‌متر باران است و خوشبختانه در هیچ نقطه استان بارندگی از این مقدار کمتر وجود ندارد و بین ۳۰۰ الی ۵۰۰ میلی‌متر در سطح استان متغیر است که این مقدار امسال به ۴۰۰ الی ۶۰۰ میلی‌متر رسیده بود. وضعیت پراکنش بارندگی هم معمولاً مناسب است و مسئله مهم اینست که با روش بهزرایی بتوانیم نزولات آسمانی را که نعمت الهی هستند، ذخیره کنیم. برای اینکار خوشبختانه توانسته‌ایم عده‌ای از کشاورزان را متقاعد کنیم تا با تغییر روش شخم و با استفاده از وسایل شخم دیم که گاواهن‌های قلعی و پنجه‌غازی هستند، روش کار را تغییر دهند تا نزولات آسمانی ذخیره شده و از فرسایش خاک جلوگیری شود. این طرح در سال ۶۳ و با حمایت ترویجی جهاد سازندگی اجرا شد و سرعت عمل و کیفیت توجه، خوشبختانه به صورتی بوده که در حال حاضر خود کشاورزان متقاضی گاواهن‌های مذکور هستند و ما این وسایل را به آنها واگذار می‌کنیم که در مالکیت خودشان باشد و با صلاح‌حدید خودشان و با راهنمایی‌های جهاد بطور اصولی زمین‌هایشان را شخم بزنند. با توجه به اینکه ذخیره نزولات نیاز دارد که ما پذیرا هم در رطوبت کافی قرار بدهیم لازمست که در هنگام کشت از عمیق کار استفاده بشود و متأسفانه بعلت کمبود آن ما هنوز موفق به استفاده از عمیق کار نشده‌ایم.

س- سایر مسائل بهزرایی و فعالیت‌های ترویجی برادران جهاد در رابطه با اجرای طرح سنابل به چه صورت بوده است؟

ج- به خاطر تولید کم و وضع بدی که دیمزارهای استان داشت و در نتیجه درآمد کمی که حاصل کشاورزان می‌شد، آنها می‌دیدند که از زمین‌های دیم شان بیشتر از ۵۰۰ کیلوگرم برداشت نمی‌کنند بنابراین زمینه فراهم بود برای اینکه یک روش ترویجی و ایده‌نویس در این رابطه ارائه بشود. این آمادگی و پذیرش بطوری بود که در سال ۶۳ نزدیک به یک دهم کل زمین‌های استان یعنی ۶۰،۰۰۰ هکتار را زیرپوشش طرح بهزرایی گرفتیم و با روش‌های کاهش ضایعات در دیمزارها و استفاده از وسایل مکانیزه کشت دیم و روش‌های ترویجی اصولی که طرح را بمرحله اجرا درآوریم. نتیجه طرح خوشبختانه بسیار ایده‌آل بود و کمک کرد به اینکه ما بتوانیم در سال زراعی ۶۵-۶۴ طرح را با موفقیت بیشتری بمرحله اجرا درآوریم. روش‌های اجرایی

که ما در سال ۶۳ داشتیم، عبارت بود از حضور فعال برادران جهاد در کنار کشاورزان برای توجیه طرح و همچنین رساندن بموقع امکانات آن و به علت موقعیت خوبی که طرح در روستاها ایجاد کرده بود توانستیم که در سال ۶۵-۶۴ هم موفقیت بیشتری داشته باشیم. قابل ذکر است زمین‌هایی که در سال ۶۳ طرح بهزرایی در آن اجرا شده بود، در مقایسه با زمین‌های دیگر اطراف آن، حدود ۵۰۰ الی ۶۰۰ کیلو اضافه محصول در هر هکتار داشت و این خود عاملی بود که ما در سال جاری یعنی ۶۵-۶۴ تون جو بگویی به کشاورزان را برای اجرای طرح بهزرایی نداشته باشیم. به علت محدودیت در اعتبارات، امکانات اجرایی و نیروی کار ما فقط بخشی از تقاضای کشاورزان را در رابطه با اصول بهزرایی توانستیم جوابگو باشیم و بقیه راه هم سعی کردیم که با ارائه دستور و روش کار، خودشان را علاقمند کنیم که دنبال طرح بهزرایی خودشان باشند. البته سال گذشته استقبال به این صورت نبود و تعدادی از کشاورزان تقریباً می‌نرسیدند که اینکار را بکنند چون اولین سال بهزرایی بود و همچنین در بعضی نقاط توسط ضد انقلاب تبیغات شده بود که با اجرای طرح بهزرایی در نظر دارند که زمین‌ها را بگیرند و از اینگونه مطالب، که خوشبختانه توطئه ضد انقلاب مؤثر واقع نشد و بهترین دلیل آن همین استقبال زیاد کشاورزان در سال جاری است.

س- در مورد میزان عملکرد بهزرایی دیم و استقبال کشاورزان توضیحات بیشتری بدهید.

ج- زمین‌هایی را که در سال قبل عملیات بهزرایی روی آنها انجام داده‌ایم قبل از اجرای عملیات حدود ۵۰۰ الی ۷۰۰ کیلو در هکتار بازدهی داشته‌اند که با اجرای عملیات بهزرایی در سال جاری به ۱۰۰۰ تا ۱۲۰۰ کیلوگرم بطور متوسط رسیده‌اند. بخش دیگری از زمین‌ها که حاصلخیزتر هستند مانند مناطق کوهدشت، عملکردشان قبل از عملیات بهزرایی حدود ۱۲۰۰ کیلوگرم در هکتار بوده که با اجرای بهزرایی به حدود ۲۰۰۰ کیلو در هر هکتار رسیده است یعنی افزایش عملکردشان حدود ۸۰۰ کیلو در هکتار بوده و چون مناطق سردسیر استان وسعت بیشتری از نظر سطح زیر کشت دیم را دارا هست، ما بطور متوسط افزایش عملکرد را ۵۰۰ کیلو در هکتار در نظر گرفته‌ایم. البته این آمارها فقط حرف نیست، ما در این زمینه آمارگیری کرده‌ایم بررسی و نظارت داشته‌ایم. از چند مزرعه نمونه برداری و

وزن کرده ایم.

من در همینجا یک آماری هم در رابطه با وضعیت گندم استان در سال جاری بدهم که یک مقدار مسئله روشن تر بشود. ما در سال ۶۳ کل خرید گندم مان از سطح استان برابر آمار سازمان تعاون، شصت و پنج هزار تن بوده و میزان مصرف آن هم در سال گذشته هشتاد و پنج هزار تن برابر آمار بوده است و بنابراین مقدار بیست هزار تن گندم به استان وارد شده داشته ایم. البته سی هزار تن از این افزایش محصول را ما پیش بینی می کنیم که در اثر اجرای طرح بهزرایی بوده و مقداری هم در اثر بازندگی های مناسب، همچنین سال گذشته برداران اداره کشاورزی هم در رابطه با بهزرایی فعالیت هائی داشته اند که مقداری هم نتیجه فعالیت ها و زحمات آنها خواهد بود. در حال حاضر می توانیم بگوئیم که استان لرستان از نظر تولیدات گندم به خود کفائی رسیده و حتی اگر با افزایش جمعیت و مهاجرت بخواهیم مصرف استان را ۹۰ هزار تن هم پیش بینی کنیم، ۳۰ هزار تن گندم می توانیم از استان به نقاط دیگر صادر کنیم. در مورد استقبال کشاورزان هم بدیهی است که افزایش محصول نتیجه مستقیم استقبال آنهاست. کشاورزان استان چه در رابطه با سنابل «۱» و چه در رابطه با سنابل «۲» استقبال خوبی را داشته اند و من فکرمی کنم که یکی از علت های این است که در سال جاری جهاد، کمک هزینه ای در رابطه با اجرای طرح سنابل ۲ به کشاورزان می دهد و به همین علت حجم طرح سنابل ۲ در استان لرستان بیشتر از سنابل ۱ می باشد. یعنی در سال جاری حدود ۶۵ هزار هکتار مربوط به سنابل ۲ و ۴۵ هزار هکتار مربوط به سنابل ۱ است. علت دیگر استقبال کشاورزان از طرح سنابل ۲ این بود که به مزارعی که در سال گذشته میزان محصولشان بالا بود مراجعه و در این رابطه سؤال می کردند. کشاورزان همان زمین ها در جواب می گفتند که یکی از علل افزایش محصول ذخیره نزولات آسمانی است و یا اینکه ما در این رابطه از طریق نمایش فیلم آموزشهای لازم را ارائه می کردیم و اینها در مجموع باعث شد که از سنابل ۲ استقبال زیادی بشود و از ما گله دارند که چرا این طرح را در موردشان اجرا نمی کنیم. ما نیز در جواب آنها می گوئیم که متأسفانه بخاطر محدودیت نیرو، اعتبارات و زمان، قادر نیستیم که برای همه آنها برویم و طرح را اجرا کنیم و سعی ما بر این است که امکانات را در اختیار خود

کشاورزان قرار دهیم که با آموزش های ارائه شده طرح بهزرایی را پی گیری کنند. مطلب دیگر اینکه، به کشاورزان گفته شده که طرح سنابل ۱ در سال آینده در زمین هایی اجرا خواهد شد که سال جاری سنابل ۲ روی آنها اجرا شده باشد. یعنی ماه اول ذخیره سازی نزولات و حفظ رطوبت را انجام داده باشیم و در حقیقت این ها مقدمات اجرای طرح سنابل ۱ هستند. چون کشاورزان نتیجه طرح سنابل ۱ را در سال ۶۳ دیده اند و می خواهند که در سال ۶۵ همین طرح را اجرا کنند بنابراین تقاضی و داوطلب اجرای طرح سنابل ۲ روی زمین هایشان هستند.

س- تا کنون چند نفر از کشاورزان در رابطه با اجرای این طرح ها آموزش دیده اند و همچنین مروجین جهاد در سطح استان چند نفر هستند؟

ج- در مورد آموزش دیدگان طرف قرارداد با جهاد، میشود گفت که حداقل ده هزار نفر آموزش دیده اند ولی آنچه که عینی بوده این است که حدود بیست هزار نفر کشاورز آموزش دیده اند یعنی غیر از کشاورزان طرف قرارداد، دیگران هم می آمده اند و از آموزش های مربوطه استفاده می کرده اند، روش آموزش هم به این صورت بوده که در حین اجرای کار در مزرعه مطالب بیان می شده است. وقتی که کشاورز بذرش را برای بوجاری می آورده، به او گفته می شده که علت بوجاری چیست و اثرات و اهمیت آن در آینده چه خواهد بود. یا وقتی که سم را به کشاورز ارائه می کردیم، مسائل ضد عفونی را برایش توضیح می دادیم و یا در مورد شخم و کشت و مسائل دیگر هم با این روش عمل شده است. البته مقداری هم نمایش فیلم و صحبت در مساجد برای روستائیان کشاورز استان داشته ایم ولی بیشتر به روشی که توضیح داده شد عمل کرده ایم.

در مورد مروجین جهاد در سال ۶۳ مجموع بردارانی که در رابطه با اجرای طرح بهزرایی کار می کردند از ۵۰ نفر در سطح استان بیشتر نبودند ولی در سال جاری با بخشنامه ای که وزیر محترم جهاد دادند ما کلیه برداران شاغل در جهاد لرستان را آموزش دادیم و در اجرای این طرح، مناطقی را که قطب بوده اند مانند کوهدهشت و نقاط دیگر، سعی کرده ایم که تمام برداران جهاد را به مدت ده روز برای نظارت روی طرح بهزرایی به روستاها بفرستیم و میشود گفت که امسال حدود ۳۰۰ الی ۳۵۰ نفر مروج یک هفته آموزش دیده علاقمند و متعهد داریم که فقط در

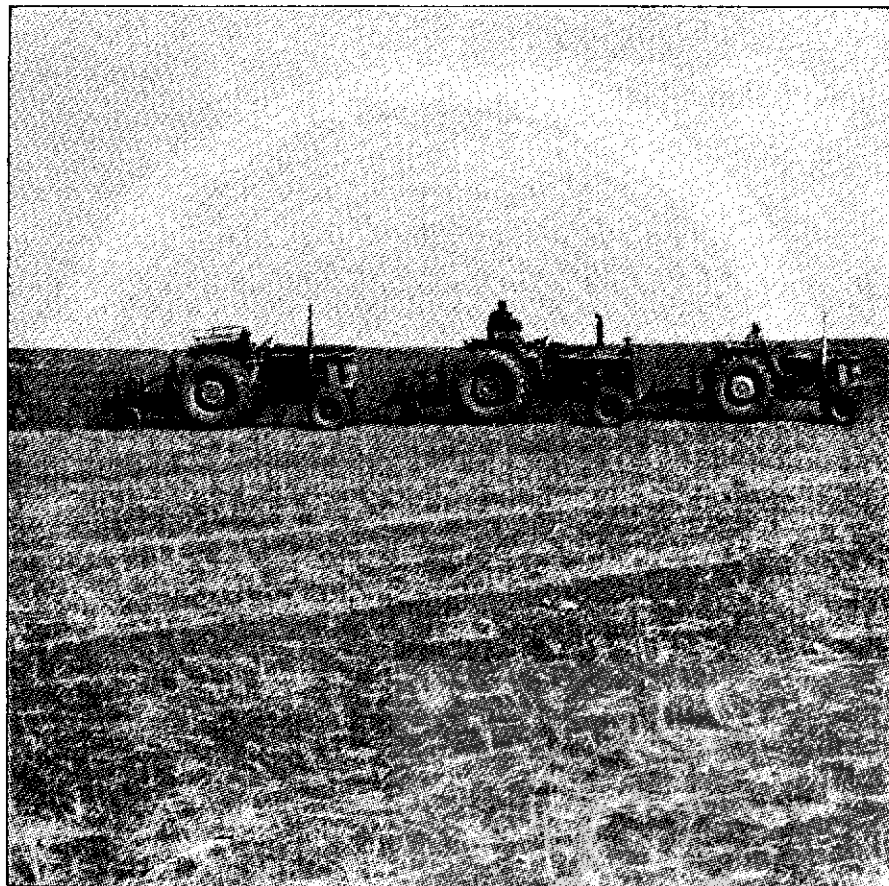
مورد مسائل بهزرایی می روند و ترویج می کنند. حالا وقتی صحبت از مروج می شود، بعضی ها فکر می کنند که حتماً باید چهار سال آموزش دیده باشند، در صورتیکه مسائل خاص کشت دیم را در طول سه چهار جلسه آموزشی با فیلم و یا وسایل کمک آموزشی گویا به این ها آموزش داده ایم و رفته اند روی کار نظارت داشته اند و می بینیم که خوشبختانه خیلی فعال و آگاه با مسائل برخورد می کنند و کارشان بسیار خوب است. البته این مروجین اکثراً بومی هستند. یعنی ما سعی کرده ایم بردارانی که در جهاد کار می کنند، کسانی باشند که از همان مناطق جذب شده اند. برداران دیپلمه یا فوق دیپلمه و لیسانس که جذب شده اند در همان مناطق خودشان به کار گرفته می شوند و چون با زبان محلی و فرهنگ منطقه آشنایی دارند و وسعت زمین ها و سایر مسائل خاص منطقه خودشان را می دانند، ما فکر می کنیم که اگر همین ها آموزش بیشتری ببینند می توانند مسائل را بهتر به روستائیان انتقال دهند.

س- در مورد توزیع ماشین آلات کشت دیم و نحوه استفاده از آنها، لطفاً توضیحاتی بفرماید

ج- در رابطه با ماشین آلات کشت دیم میتوان گفت که سال ۶۳ ورود این ماشین آلات به استان لرستان بوده است. البته شاید قبلاً یکی دو مورد بصورت آزمایشی وارد شده باشد ولی در سال ۶۳ بطور مشخص، یک تعداد از ماشین آلات کشت دیم که مهم ترین آن گاو آهن قلمی است وارد کردیم چون ما هنوز بذرکار عمیق کار را وارد



استان نکرده‌ایم و همانطور که گفتیم، در سال ۶۴ یک سری طرح‌های بهزرایی را برای سال ۶۵ انجام داده‌ایم و الآن خریداران و متقاضیان گاوآهن قلعی در حال مراجعه هستند قصد ما این است که این وسایل در اختیار خود آنها قرار گیرد. بعضی از وسایل کشت دیم و امکاناتی که در طرح بهزرایی باید بکار گرفته شود، ضرورتی ندارد که در اختیار فرد فرد کشاورزان قرار بگیرد مثل دستگاه‌های بوجاری و یا بشکه‌های ضد عفونی بذر و دستگاه‌هایی از این قبیل. ما سعی کرده‌ایم که در سطح استان این دستگاه‌ها را تأمین کنیم و بعلت هزینه‌هایی که دارند بصورت منطقه‌ای در دسترس کشاورزان قرار دهیم تا استفاده کنند. این دستگاه‌ها در جهادهای دهستان قرار داده می‌شوند و خدمات لازم را ارائه می‌کنند. از نظر تعداد هم به این صورت است که، ۱۰ دستگاه بوجاری بزرگ و ۳۰ دستگاه بوجاری کوچک و همچنین نزدیک به ۷۰۰ دستگاه بشکه ضد عفونی بذر تهیه شده که کیفیت‌شان خیلی خوب است و در اختیار شوراهای اسلامی روستاهایی که جمعیت و زمین‌های زراعی بیشتری دارند، فعلاً قرار داده شده و بکار گرفته می‌شوند. در مورد نحوه استفاده از گاوآهن‌های قلعی هم همانطور که می‌دانید، برای ذخیره نژولات در پائیز شخم عمود بر شیب زده می‌شود و در بهار سال بعد رطوبت حفظ می‌شود. یعنی نوک گاوآهن قلعی را در آورده و نوک پنجه‌غازی به آن وصل می‌کنیم. با یک شخم به عمق حدود ۱۰ الی ۸ سانتی متر سعی می‌کنیم که کلیه علف‌های هرز در سطح مزرعه را



کیلو گندم یک تومان هزینه شده است که در مقایسه به خرید گندم از خارج کشور آنهم از طریق دادن ارز، خیلی با صرفه‌تر است. همینطور مسائل دیگری که هزینه تولید گندم در داخل کشور میتواند داشته باشد از قبیل ماندن کشاورز و ایجاد شغل در روستا و رسیدن به خودکفائی و غیره. بنابراین در مجموع ما می‌بینیم که هزینه در مقابل عملکرد بسیار ناچیز است و البته بیش از این هم نیازی نیست و همین ۵۰۰ تومان در هکتار میتواند تولید گندم را تا هزار کیلو در هکتار هم برساند که پیگیری، دقت عمل و مروج معتقد می‌خواهد که اعتقاد داشته باشد به اینکه اگر در روستا کار بکنیم، باعث افزایش تولید خواهد شد و اگر با روستایی جوش بخوریم، بکرننگ باشیم و در کارهایمان خدا را در نظر داشته باشیم، خود این باعث خواهد شد که انشاءالله ما به خودکفائی برسیم و برای سال جاری و آینده هم بیش از این مقدار، هزینه را پیش‌بینی می‌کنیم.

بوسیله این دستگاه بکنیم تا رطوبت ذخیره شده سال گذشته مصرف علف هرز نشود، دیگر اینکه در سطح خاک یک پوشش نرمی ایجاد می‌کند که به آن مالچ می‌گوئیم و به این ترتیب لوله‌های موئینی که رابط بین رطوبت زمین و هوای آزاد هستند و باعث تبخیر می‌شوند از بین می‌روند. البته در استان لرستان برای کشت بذر هم از این دستگاه کشاورزان استفاده می‌کنند برای این کار بذر را می‌پاشند و بجای اینکه با دیسک این بذر را را زیر خاک بکنند با این گاوآهن‌ها این کار را انجام می‌دهند. البته هر دو کار اشتباه است و بهترین راه اینست که با دستگاه عمیق کار بذر کاشته شود.

س- در رابطه با اجرای طرح سنابل در استان لرستان، تاکنون چه مقدار هزینه صرف شده است؟

ج- در رابطه با اجرای طرحها در ۶۰ هزار هکتار که قبلاً انجام شده، مجموعه هزینه‌ها اعم از سوخت، ماشین‌آلات، پرسنلی، وقت، هزینه‌های جاری و ستادی و تهیه نهاده‌ها، همه اینها را که محاسبه کنیم در هر هکتار به بیشتر از ۵۰۰ تومان نمی‌رسد و توجه داشته باشید که با این هزینه در هر هکتار حدود ۵۰۰ کیلوگرم افزایش محصول داشته‌ایم. در واقع میشود گفت که برای تولید هر

س- در سال جاری چه برنامه‌هایی برای گندم دیم در دست اجرا دارید؟

ج- در سال زراعی ۶۵-۶۴، ۶۱ هزار هکتار را به ۱۰۰ هزار هکتار افزایش داده‌ایم و اصول

«باتوجه به صعب‌العبور بوده منطقه و پراکندگی روستاها و همچنین سردسیر بودن طالقان، با مشکلات فراوانی روبرو هستیم اما آنچه که ما تجربه کرده‌ایم کاری که مشکل نباشد لذتی ندارد و هرچقدر کار مشکل‌تر باشد لذت و اجر و پاداشش بیشتر است و اینگونه مواقع است که ما میتوانیم از کاری که به انجام رسانده‌ایم راضی باشیم. فعالیت‌های عمرانی در منطقه طالقان به لحاظ موقعیت جغرافیایی در نظر روستائیان غیرممکن می‌باشد اما برادران جهادگر باتوجه به نیروی ایمان، برنامه‌ریزی مناسب، جذب و هدایت نیروی بدی روستائی و یاری گرفتن از شوراهای اسلامی روستاها، توانسته‌اند این ناممکن‌ها را ممکن سازند.

در مورد نیروی تخصصی، چون جهاد طالقان یک جهاد دهستان است ما از نظر نیروی تخصصی و امکانات از قبیل دستگاه‌های سنگین مورد نیاز در مضیقه هستیم و هربار که ضرورت ایجاب نماید از نیروهای تخصصی جهاد سازندگی شهرستان کرج استفاده کرده که این نیز باعث دوری راه، صعب‌العبور بودن منطقه و سرمای شدید، این برادران مشکلاتی را متحمل میشوند و ما امیدواریم که بتوانیم در همینجا جذب نیروی متخصص و کارآمد جهت انجام طرح‌ها و برنامه‌های خود بنمائیم.»

در خاتمه برادر شیراوند کارهای انجام شده توسط جهاد دهستان طالقان را بطور خلاصه تشریح نموده و گفتند:

«در خصوص تهیه آب آشامیدنی برای ۲۰ روستا که ۶۴ کیلومتر احداث شبکه و طول مسیر داشته، بعلاوه منبع‌های احداث شده جهت ذخیره آب آشامیدنی در حدود گنجایش ۱۹۴۳ مترمکعب جهت استفاده ۹۴۸ خانوار، که هزینه‌ای بالغ بر ۴۰ میلیون ریال دربر داشته است.

— احداث بیش از ۳۰ کیلومتر راه روستائی و احداث بیش از ده دهانه پل بزرگ و کوچک بر روی رودخانه‌های طالقان، شن‌ریزی بیش از ۲۰ کیلومتر راه روستائی.

— احداث یک‌دستگاه راه‌دارخانه جهت نگهداری راه‌های روستائی بیش از ۱۵ روستا که کل هزینه‌های راهسازی و غیره که ذکر گردید مبلغ ۸۵ میلیون ریال میباشد.

— احداث حمام، غسلخانه، تعمیر مدارس و مساجد بیش از ۱۵ دستگاه در ۱۵ روستا با هزینه‌ای بالغ بر ۷۵ میلیون ریال.

— رساندن برق به ۱۶ روستا با وجود بودن جاده‌های کوهستانی که اکثر شبکه‌های فشارقوی و ضعیف توسط جهاد سازندگی انجام شده است.

— انتقال آب کشاورزی و جمع‌آوری آب‌های هرز در هشت روستا که (کل آب جمع‌آوری شده مقدار ۲۰۰ لیتر در ثانیه) با هزینه‌ای به مبلغ ۳۰ میلیون ریال.

— احیاء نهر کشاورزی بصورت مکانیزه در ده روستا (کل آب هدایت شده ۲۴۰ لیتر در ثانیه که از این مقدار قبل از مکانیزه نمودن ۱۱۰ لیتر در ثانیه در زمین نفوذ میکرد) با هزینه‌ای معادل ۲۵ میلیون ریال.

— احداث ده دستگاه استخر ذخیره آب کشاورزی در چهار روستا (آب جمع‌آوری شده بیش از دوازده هزار مترمکعب) با هزینه سه میلیون و ۵۰۰ هزار ریال.

— احیاء پانصد هکتار زمین کم‌بازده دیمزار به کشت یونجه دیمی و بیش از ۷۰ هکتار بذرکاری جاش و گراس، توزیع ماشین‌آلات کشاورزی از قبیل: تراکتور، سمپاش، غلف‌چین، تیلر، بیش از ۱۵۰ دستگاه.

— خوراندن داروهای ضدانگلی به اکثر دام‌های منطقه و سمپاشی آغل‌های دامداران.

— توزیع دارو بین دامداران و توزیع سبوس برای گاوهای شیرده در منطقه.

— ساخت یک‌دستگاه حمام ضد کله و واکسیناسیون دام‌های منطقه.

— تشکیل شورای اسلامی روستائی بیش از ۵۰ مورد در ۵۰ روستا و حل اختلاف و پی‌گیری شکایت بیش از ۷۰۰ مورد.

— توزیع کوبنهای روستائی.

— جمع‌آوری کمک‌های مردمی به جبهه‌های جنگ حق علیه باطل و اعزام دو کاروان بنام‌های «بدر» و «پیروزی» و همچنین جمع‌آوری ۴۰۰ رأس گوسفند و مبلغ ۶ میلیون ریال کمک نقدی.

— توزیع مواد اولیه قالی بافی، توزیع کارگاه‌ها (دار) قالیبافی، آموزش قالیبافی روستائیان، توزیع کارگاه‌های نساجی و... از عمده کارها و فعالیت‌های انجام شده توسط جهاد دهستان طالقان بوده است.

بهرزراعی گندم دیم (۲)

بقیه از صفحه ۲۳

بهرزراعی را روی این زمین‌ها انجام می‌دهیم. البته این طرح شامل دو بخش است. یک بخش مربوط است به ذخیره نزولات که کشت آن در سال آینده عملی خواهد شد و بخش دیگر مربوط است به کشت که همان کاهش ضایعات یعنی بوجاری، ضدعفونی بذر، تقویت زمین و روش‌های ترویجی دیگر را شامل میشود و در حال حاضر که ما در اوج برج نهم سال هستیم، خوشبختانه حدود ۸۰ الی ۹۰ درصد طرح‌های پیش‌بینی شده‌ها به مرحله اجرا درآمده‌اند، در همین رابطه وقتی که طرح بهرزراعی را در روستاها انجام میدادیم در کنار آن سعی کردیم که کشت زمین‌های بیشتر از شیب ده درصد را توجیه کنیم که به کشت علوفه اختصاص بدهند و امکاناتی را که در مورد این زمین‌ها در اختیار کشاورزان قرار داده‌ایم، امکانات ترویجی بوده است. در حال حاضر حدود هزار هکتار از این زمین‌های با شیب بیشتر از ده درصد به کشت علوفه اختصاص یافته و این حرکتی است که انشاء الله بتوانیم برای سال‌های آینده زمین‌های پرشیب بیشتری را به کشت علوفه اختصاص بدهیم. توصیه‌هایی که ما در این زمینه برای کشاورزان داشته‌ایم و داریم، اینست که واقعاً در این راه قدم بردارند چون باعث محفوظ بودن خاک زراعی میشود. دیگر اینکه در مناطقی که درآمد آن از نظر کشت گندم کم است. پوشش گیاهی ایجاد می‌شود که باعث ذخیره نزولات آسمانی و در نتیجه بالا رفتن سطح آب سفره‌های زیرزمینی خواهد شد. منافع عمده‌ای که از این راه حاصل میشود بسیار قابل توجه میتواند باشد و نیاز به یک بحث جداگانه‌ای دارد.

س— بعنوان آخرین سؤال اگر با مسائل و مشکلات خاصی در رابطه با فعالیت‌های کشت دیم مواجه هستید توضیح بفرمائید.

ج— یکی از مشکلات مهم ما در سطح استان در رابطه با کشت دیم در شیب زیاد بود که به تفصیل توضیح داده شد. از دیگر مشکلات اجرای این طرح‌ها، تأمین بموقع نهاده‌های کشاورزی است و ما متأسفانه برای تأمین بموقع سم و کود مورد نیاز با مشکلات عدیده‌ای مواجه هستیم. در حال حاضر نزدیک به چهل روز است که مناطق سردسیر استان کشت‌اش تمام شده و کود مورد نیاز

تمرکز و عدم تمرکز

بقیه از صفحه ۷

۱ - عدم تعدیل رفاه اجتماعی در سطح کشور.

۲ - بی توجهی به شخصیت اجتماعی انسانهای غیربوش.

پس از بیان ابعاد مختلفی که در ارتباط با مفاهیم تمرکز طرح گردید در خاتمه این تعریف، این موضوع یادآوری شود که در راستای مباحث «جایگاه روستا در رشد و توسعه» کشور، عنایت به دو مقوله تمرکز و عدم تمرکز در سیاست گذاری های اجتماعی - اقتصادی از اهمیت ویژه ای برخوردار است، زیرا که مطلق نمودن مزایای تمرکز سبب عدم بهره گیری کشور از منافع عدم تمرکز خواهد شد، که به وضوح تجربه در اکثر جوامع نشان میدهد که عدم توجه هماهنگ به این دو مقوله و یا مطلق نگری در هر یک، چه ضایعات اجتماعی و اقتصادی ای را فراهم نموده است.

با امید به اینکه از تعریف تمرکز و بیان مزایا و مشکلات ناشی از تمرکز در ادامه بحث در آینده، از این مفاهیم استفاده نمایم.

پاورقی:

۱ - گروهی واژه مقولات را در محاورات اجتماعی، تراکم هدایت شده آن، تعریف می کنند. (از واژه تراکم انباشته شدن نیز استفاده می شود).

اطلاعیه

قابل توجه مراکز علمی، تحقیقاتی، آرشیو و کتابخانه ها:

بدینوسیله با اطلاع میرساند که مجلات جهاد سازندگی بصورت صحافی شده از شماره ۱ تا ۷۲ در شش مجلد شرح زیر:

۱ تا ۱۶، ۱۷ تا ۲۹، ۳۰ تا ۳۸، ۳۹ تا ۴۹، ۵۰ تا ۶۲ و ۶۳ تا ۷۲ آماده عرضه میباشد لذا علاقمندان میتوانند جهت تهیه مجلات فوق الذکر بابت هر یک مجلد مبلغ یکهزار و پانصد ریال بحسابجاری ۲۰۹۵ بانک ملت شعبه جهاد سازندگی واریز و فیش آنرا همراه با آدرس کامل خود (قید شود مربوط بکدام مجلد) بآدرس دفتر مجله: تهران - میدان آفریقا خیابان بخارست شماره ۸ کدپستی ۵۱۴۶ ارسال نمایند ضمناً متقاضیان خارج از کشور هزینه های پستی را محسوب نمایند.

ومن... التوفیق
دفتر مجله جهاد

۱۰ - نیاز به مصرف بیشتر جهت تأمین نیازهای جدیدتر ناشی از این شیوه.

مشکلات ناشی از تمرکز اقتصادی (سرمایه ای)

۱ - ضایعات کارخانه ای.

۲ - تحمیل استقرار شیوه خاصی از زندگی برای کارگران.

۳ - عدم امکان ایجاد خلافت در مدیریتهای فنی عمومی (وجود انگیزه های شخصی در سطوح مختلف مدیریتهای فنی - همواره منشاء خلافتیهای بسیار شده است).

۴ - تجویز روحیه ماشین زدگی در کارکنان.

۵ - عدم توزیع عادلانه سرمایه ای انسانی و اقتصادی (این عدم توزیع هم بلحاظ اجتماعی مطرح می گردد و هم بلحاظ اقتصادی).

۶ - عقب ماندگی مناطق دیگر و عدم امکان استفاده مناسب از منابع آب و خاک.

مشکلات ناشی از تمرکز جغرافیائی

۱ - عدم استفاده از منابع آب و خاک سراسر کشور.

۲ - افزایش ضایعات منابع (بهره برداری بیش از حد از این منابع فرسودگی آن را زیاد نموده و موجبات مرگ زودرس خواهد شد).

۳ - عدم تحرک در حل معضلات اجتماعی اقتصادی مناطق غیرمساعده.

مشکلات ناشی از تمرکز فرهنگی

۱ - عدم امکان دسترسی و فراگیری علم برای همه.

۲ - پائین آمدن روحیه علمی در بین آحاد مردم در مناطق دیگر.

مشکلات ناشی از تمرکز سیاسی

۱ - آمادگی زمینه رشد جریانهای مخالف در مناطق غیربوش.

۲ - ایجاد زمینه ناامنی سیاسی مناطق غیربوش.

مشکلات ناشی از تمرکز اجتماعی

این مناطق الآن دارد ارسال می شود و یا این که برای تأمین بذراصلاح شده مناطق سردسیر، می بینیم که آخر فصل کشت، بذراآماده تحویل به استان میشود. کشت شان را عقب انداخته اند تا کود برسد و این کار هم باعث می شود که کیفیت محصول گندم شان پایین بیاید. بنابراین میتوان گفت که عمده ترین مشکل کشاورزی ما در سطح استان، تأمین و تهیه بموقع نهاده های کشاورزی است. من فکر می کنم اگر بخواهیم که کشاورزی ما رشد کند باید کلیه نیازمندی های سال ۶۵ را در انبارهایمان داشته باشیم تا بتوانیم جوابگوی نیازهای کشاورزان باشیم.

مشکل دیگر که در زمینه دیمزارها داریم، کوچک بودن قطعات زمین های دیم است که امید است با تلاشی که انجام می شود این زمین ها یا تبدیل به زراعت های مشاع بشوند و یا حداقل قطعات کوچک زمین ها را سرهم بریزند و بقول معروف زمین هایشان را یکجا بکنند، در اینصورت بسیاری از مشکلات کشت این زمین ها برطرف خواهد شد. زیرا مسئله کوچک بودن زمین و طولیل و کم عرض بودن آن ها باعث میشود که ماشین آلات زراعی بخصوص ماشین آلات کشت دیم نتواند به خوبی در این زمین ها کار کنند و یا اینکه ما نتوانیم از وسایل مکانیزه استفاده نموده و کشت وسیع انجام دهیم. این مسئله باعث می شود که کیفیت و کمیت محصول پایین آمده و هزینه های تولید بالا برود. با کمال تأسف مقداری از زمین های لرستان هم به همین صورت است. یکی دیگر از مشکلات، این است که کانال تأمین بعضی از نهاده های مورد نیاز طرح ها، دستگاه دیگری غیر از جهاد است که عدم هماهنگی آن با زمان بندی طرح ها موجب مشکلاتی در اجرا می شود که امید است با تلاش برادران مسئول برای سال های آینده از طریق جهاد و در موقع مناسب تأمین گردد.