

کشاورزی در ژاپن تعارفی های

ژاپن همواره بعنوان کشوری صنعتی شناخته شده است و هر جا از ژاپن سخن گفته میشود توجه اصلی به صنعت و تکنولوژی در این کشور است. اما واقعیت اینست که در کنار توسعه صنعت و تکنولوژی، کشاورزی ژاپن نیز شاهد پیشرفتهای چشمگیر بوده و در این میان نقش تعاونیهای کشاورزی در بهبود وضع کشاورزی و زندگی کشاورزان بسیار قابل توجه می باشد. در مطلبی که میخوانید سازماندهی، تشکیلات و فعالیتهای تعاونیهای کشاورزی در ژاپن بررسی شده که امیدواریم آگاهی نسبت به مسائل کشاورزی و امور روستائی مفید واقع گردد.

۳۹۶۸۰۰۰ خانوار دیگر روستائی بطور نیمه وقت در این بخش مشغول بوده اند که این تعداد در دو دسته قابل تفکیک هستند، یعنی از این تعداد، ۷۷۴۰۰۰ خانوار، واحدهائی بوده اند که یک یا چند نفر از اعضای خانواده به شغلای دیگر اشتغال داشته اند اما درآمد کشاورزی خانوارهای مذکور بیشتر از درآمد حاصل از مشاغل دیگر بوده و ۳۱۹۴۰۰۰ خانوار نیمه وقت نیز درآمد حاصل از بخش کشاورزی آنها کمتر از درآمد فعالیتهای غیر کشاورزی شان بوده است.

در مورد ترکیب تولیدات بخش کشاورزی ژاپن قابل ذکر است که تولیدات این کشور بر محصولات غذائی و تولید میوه و سبزیها و محصولات دامی متمرکز گردیده و تولیدات گندم، جو و دانه سویا و سیب زمینی در سالهای اخیر کاهش بسیار یافته است و این معلول تغییرات در

در سال ۱۹۸۲، کل تعداد خانوار روستائی ۴۵۶۷۰۰۰ واحد بوده که ۴۴۵۱۰۰۰ خانوار دارای زمین کشاورزی بوده اند و بدین ترتیب متوسط مالکیت زمین به ازاء هر خانوار روستائی صاحب زمین ۱/۲ هکتار می گردد.

جدول ۲- تعداد خانوار روستائی بر اساس مساحت ملک تحت اختیار خود در سال ۱۹۸۲

هکتار	تعداد خانوار
کمتر از ۵٪	۱۸۲۸۰۰۰
۱-۵٪	۱۲۸۴۰۰۰
۱/۵-۱	۶۴۸۰۰۰
۲-۱/۵	۳۲۹۰۰۰
۳-۲	۲۵۴۰۰۰
بیشتر از ۳	۱۰۷۰۰۰
جمع	۴۴۵۱۰۰۰

مجمع الجزایر ژاپن در شرق قاره آسیا و با مساحتی حدود ۳۷۰۰۰۰ کیلومتر مربع قرار گرفته و شامل چهار جزیره اصلی هوکایدو- هونشو شی کوکو و کیوشومی گردد. آب و هوای آن اغلب ملایم و میزان بارندگی سالانه بین ۱۰۰۰ تا ۲۵۰۰ میلیمتر می باشد.

بدلیل کوهستانی بودن کشور، مساحت زمینهای زراعتی کم و شامل ۵۴۲۶۰۰۰ هکتار یعنی ۱۴/۴ درصد از کل مساحت کشور می شود.

وضعیت اراضی در سال ۱۹۸۲	هکتار	درصد
مساحت کل	۳۷۷۷۵۰۰۰	۱۰۰
زمین زیر کشت	۴۸۲۹۰۰۰	۱۲/۸
چراگاهها	۵۹۷۰۰۰	۱/۶
جنگل	۲۵۲۴۰۰۰۰	۶۶/۸
مسکونی، کارخانه، جاده، رودخانه و غیره	۷۱۰۹۰۰۰	۱۸/۸



شاخص کلی ۸۳ درصد در سال ۱۹۶۰ به ۳۱ درصد در سال ۱۹۸۱ تنزل یابد.

میزان واردات کشاورزی ژاپن در سال ۱۹۸۲، بالغ بر ۱۶۲۶۴/۲ میلیون دلار بوده که نسبت به کل واردات ژاپن ۱۳۱۹۳۱/۲ میلیون دلار ۱۲/۳ درصد می گردد.

منشاء و رشد جنبش تعاونیهای کشاورزی در ژاپن :

تعاونیهای کشاورزی در ژاپن سازمانها و تشکیلاتی هستند که توسط زارعین مستقل تشکیل گردیده تا از این طریق، همکاری بین خود را به حداکثر رسانده و در جهت بهبود تولیدات کشاورزی و سطح زندگی خود تلاش نمایند.

آغاز جنبش جدید تعاونیها در ژاپن به سالهای ۱۹۰۰ به بعد مربوط می شود که قانون تعاونیها به مرحله اجرا درآمد. با شروع جنگ دوم جهانی، برای تأمین نیازهای اقتصادی جنگی، این تشکیلات سازماندهی مجدد شدند و همزمان آن سیاست «عضویت اجباری» سبب ایجاد تغییر اساسی در ماهیت نهضت تعاونی ژاپن شد.

جنبش تعاونی که در حال حاضر در این کشور وجود دارد، از سال ۱۹۴۷ با تصویب «قانون جامعه تعاون کشاورزی» بر اساس اصول راجع دلیل آغاز شد. هدف این قانون، گسترش و توسعه منطقی نظام تعاونی کشاورزان است تا طی آن سطح بازدهی تولیدات کشاورزی بهبود یابد و استانداردهای سطح زندگی اجتماعی اقتصادی زارعین افزایش یابد و در نهایت راه برای گسترش کلی اقتصاد ملی کشور هموار شود. در مدت یکسال بعد از اجرای این قانون تعاونیهای کشاورزی و فدراسیونهای آنان در شهرها، شهرستانها و روستاها در سطح ایالات و کشور تأسیس گردیدند. در سال ۱۹۵۱ قانون بازسازی و تحکیم تعاونیهای کشاورزی، جنگلداری و ماهیگیری وضع گردید تا در غلبه بر این مشکلات به تعاونیها کمک رسانند.

فدراسیون ملی ارشاد تعاونیهای کشاورزی در سال ۱۹۵۴ بصورت «اتحادیه مرکزی تعاونیهای کشاورزی» کنونی سازماندهی مجدد یافت. در سال ۱۹۶۱ در جهت گسترش عمل ادغام

شالیزار	زمینهای مرتفع			جمع کل
	سبزی کاری	باغهای میوه	چراگاهها	
۳۰۱۰	۱۲۴۵	۵۷۳۸	۵۹۶۵	۲۴۱۹
				۵۴۲۶

جدول ۳- وضعیت زمینهای کشاورزی در سال ۱۹۸۲ (واحد: ۱۰۰۰ هکتار)

درصد	تعداد	
۱۰۰٪	۱۱۷۰۰۰۰۰۰	کل جمعیت کشور
۱۸/۱٪	۲۱۰۸۹۰۰۰	کل جمعیت بخش کشاورزی
۵/۶٪	۶۶۰۱۰۰۰	کل جمعیت شاغل بخش کشاورزی

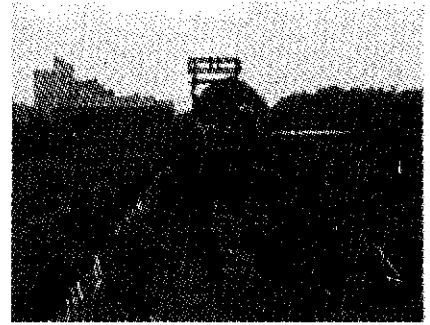
جدول ۴- وضعیت جمعیت در بخش کشاورزی در سال ۱۹۸۲ نسبت به کل جمعیت کشور

قابل توجه است که از کل ۴۵۶۷۰۰۰ خانوار روستائی در سال ۱۹۸۲، تنها ۵۹۹۰۰۰ خانوار بطور تمام وقت به کشاورزی اشتغال داشته اند.

نوع محصول	درصد	نوع واردات	مقدار	ارزش
برنج	۳۰/۱	گندم	۵۷۱۳	۱۱۲۰/۴
گندم	۱/۶	دانه سویا	۴۳۴۴	۱۱۵۵/۸
حبوبات	۰/۹	ذرت - ارزن	۱۶۹۹۹	۲۲۷۳/۲
سیب زمینی	۲/۰	گوشت	۵۱۳	۱۳۵۹/۹
سبزیجات	۱۸/۵	موز	۷۵۸	۲۴۳/۲
میوه	۶/۷	شکر خام	۲۱۶۳	۴۷۲
محصولات کشاورزی صنعتی	۴/۸	دانه کلم روغنی	۱۲۰۴	۳۵۳/۵
پنبه ابریشم	۱/۵			
گاو گوشتی	۳/۶	جدول ۶- ارقام عمده واردات کشاورزی ژاپن		
خوک	۸/۱	در سال ۱۹۸۲ (مقدار برحسب تن متریکی و ارزش بر حسب میلیون دلار)		
مرغ و طیور	۹/۵			
شیر	۶/۶			
جمع	۱۰۰			

جدول ۵- ترکیب تولید در کل محصولات کشاورزی در سال ۱۹۸۰





تعاونیه‌ها، « قانون کمکهای ادغام شده و متحد برای تعاونیه‌های کشاورزی » بتصویب رسید و در سال ۱۹۶۷ در جهت تحقق هدف ایجاد یک کشاورزی شکوفا همراه با درآمد بالا « طرح اساسی توسعه کشاورزی » در کنگره ملی تعاونی های کشاورزی به تأیید رسید و براساس چنین دیدگاهی تلاشهایی برای ایجاد مجتمعاتی کشاورزی در قالب تعاونیه‌ها صورت گرفت. در سال ۱۹۸۲، در کنگره تعاونیه‌های کشاورزی دو سیاست مورد تأیید قرار گرفت که تحت عنوان زیر می باشد: « چشم انداز دراز مدت کشاورزی ژاپن و استراتژی پیشنهادی تعاونیه‌های کشاورزی برای توسعه آن » و « اقدامات برای نوسازی و تحکیم مدیریت تعاونیه‌های کشاورزی ».

تشکیلات تعاونیه‌های کشاورزی

تعاونیه‌های کشاورزی ژاپن، در جهت تحقق اهداف تعاونیه‌ها، در امور اقتصادی مختلف نظیر بازاریابی، عرضه کالا، دادن اعتبار، بیمه و مصرف متقابل در قالب تشکیلات خاص سازماندهی شده‌اند که از سطوح مقدماتی شروع گردید و تا سطح ملی و اتحادیه‌های کشوری امتداد و گسترش می یابد.

۱- تعاونیه‌های کشاورزی مقدماتی:

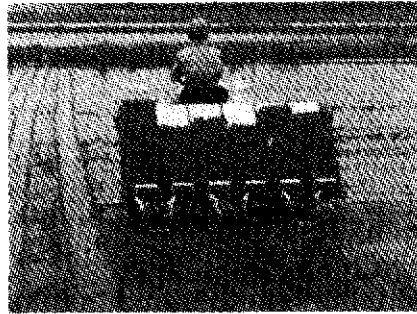
تعاونیه‌های کشاورزی اولیه در سطوح روستا، شهرک و شهر سازماندهی شده‌اند که اعضای آنها را کشاورزان بعنوان اعضای اصلی و ساکنین غیرکشاورز بعنوان اعضای وابسته تشکیل می دهند و درحال حاضر تقریباً تمامی روستائیان (حدود ۵۰۰۰/۶۰۰ خانواده کشاورز) عضو تعاونیه‌های کشاورزی هستند.

تعاونیه‌های کشاورزی اولیه در دو بخش: الف- چند هدفه ب- تک هدفه تقسیم بندی شده‌اند.

الف - تعاونیه‌های چند هدفه دارای فعالیتهای بازاریابی و فروش محصولات کشاورزی، اعطای وام و اعتبار، بیمه متقابل، بهره‌برداری، تولید و

غیره می باشد. چنین فعالیتهای چند گونه منطبق با ماهیت کشاورزان ژاپنی است که فعالیتهای زراعتی مختلط انجام می دهند و در واقع این تعاونیه‌های چند هدفه جریان و حرکت و هسته اصلی نهضت تعاونیه‌های کشاورزی ژاپن را تشکیل می دهند.

ب - تعاونیه‌های تک هدفه در زمینه بعضی از فعالیتهای خاص مانند میوه، سبزی، تولید ابریشم و



پرورش کرم ابریشم و دامداری فعالیت می کنند و در اصل برای بازاریابی و فروش این نوع محصولات سازماندهی شده‌اند و تقریباً تمام اعضای تعاونیه‌های تک هدفه و تعاونیه‌های کشاورزی چندهدفه نیز عضو هستند.

۲- فدراسیونها و اتحادیه‌های ایالتی:

هر یک از تعاونیه‌های مقدماتی، مرتبط با فدراسیونهای خاص خود در سطح ایالتی می باشند، یعنی فدراسیونهای تعاونی موجود در سطح ایالت از تعاونیه‌های مقدماتی کشاورزی تشکیل گردیده‌اند که هر کدام بر طبق یک کار خاص سازماندهی شده‌اند:

الف - آنهایی که از تعاونیه‌های کشاورزی چند هدفه تشکیل شده‌اند مانند فدراسیونهای اقتصادی ایالتی، فدراسیونهای رفاهی ایالتی و غیره.

ب - فدراسیونهایی که تنها از تعاونیه‌های کشاورزی تک هدفه تشکیل یافته‌اند مانند فدراسیون تعاونیه‌های لبنیات، فدراسیونهای گلکاری و غیره.

۳- اتحادیه‌های ایالتی که اعضای آن را تعاونیه‌های مقدماتی و فدراسیونهای ایالتی تشکیل می دهند.

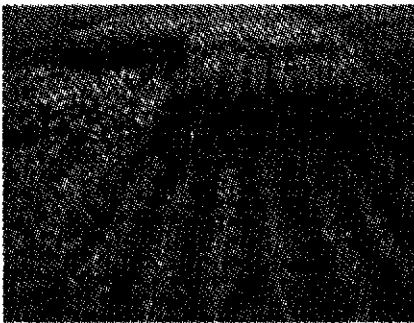
هر کدام از ۴۷ ایالت ژاپن، دارای یک اتحادیه تعاونیه‌های کشاورزی است که عموماً از طریق دریافت مبالغ حق عضویت و نیز سوبسیدهای دولتی و ملی تأمین می گردند.

اتحادیه‌ها بعنوان مجموعه‌های غیرانتفاعی هدایت کننده می باشند که نباید وارد امور

اقتصادی گردند، بلکه این اتحادیه‌ها هماهنگ با اصول جنبش تعاونی و قانون انجمن تعاونی کشاورزی و با هدف انجام صحیح مأموریت اصلی جنبش تعاونی‌ها و از طریق خدمات مشاوره‌ای، هدایتهای لازم برای توسعه مناسب و مدیریت صحیح تعاونیه‌های کشاورزی را بعمل می آورند.

فعالیتهای اتحادیه‌ها از طریق قانون منحصر به موارد زیر می باشد:

- ۱- راهنمایی و ارشاد در سازمان، فعالیتهای تجاری و مدیریت تعاونیه‌های کشاورزی.
- ۲- بازرسی تعاونیه‌های کشاورزی.
- ۳- انجام خدمات آموزشی و دادن اطلاعات لازم.
- ۴- برقراری ارتباط بین تعاونیه‌های کشاورزی و حل اختلافات آنها.
- ۵- تحقیقات و مطالعات در مورد تعاونیه‌های



کشاورزی.

- ۶- انجام سایر اقدامات ضروری جهت تحقق اهداف مورد نظر.

۷- مطرح ساختن نقطه نظرها و منافع جنبش در مورد مسائل مربوطه در مقابل خدمات دولتی.

۸- علاوه بر مسائل فوق الذکر، چنین تلقی می شود که فعالیتهای تجاری اتحادیه‌ها کلیه مشکلات مربوط به کشاورزی و کشاورزان را در بر می گیرد.

۴- فدراسیونهای ملی (کشوری)

هر فدراسیون ایالتی، دارای تشکیلات مشابه در سطح ملی و کشوری است:

الف - فدراسیونهای ملی که به تعاونیه‌های چند هدفه مربوط می شوند مانند فدراسیونهای ملی انجمنهای تعاونی کشاورزی، فدراسیون ملی بیمه متقابل تعاونیه‌های کشاورزی، فدراسیون انتشارات و اطلاعات تعاونیه‌های کشاورزی، فدراسیون رفاهی ملی تعاونیه‌های کشاورزی و غیره.

ب - فدراسیونهایی که به جنبش تعاونیه‌های کشاورزی تک هدفه مربوطند مانند فدراسیونهای



فعالیت‌های آموزشی تعاونی‌های کشاورزی.

در ابتدا، بیان گردید که جریان اصلی تعاونی‌های کشاورزی را تعاونی‌های چند هدفه تشکیل می‌دهند که در سطح روستاها، شهرکها و شهرها سازماندهی شده‌اند که این تعاونیها در امتداد گسترش خود منجر به ایجاد فدراسیونهای ایالتی و اتحادیه ایالتی و نهایتاً اتحادیه مرکزی در سطح کشور گردیده‌اند. در این قسمت جهت اطلاع بیشتر شما نسبت به ماهیت، تشکیلات و چگونگی فعالیت‌های «تعاونی‌های چندهدفه» مطلبی را مختصراً ارائه می‌دهیم.

۱- تشکیلات تعاونی‌های چندهدفه:

تعاونی‌های کشاورزی چند هدفه از اعضای وابسته (بدون حق رأی) تشکیل شده است. اعضای رسمی، کشاورزان و اعضای وابسته ساکنین غیرکشاورز نقاطی هستند که تعاونی مورد نظر در آنجا قرار گرفته است.

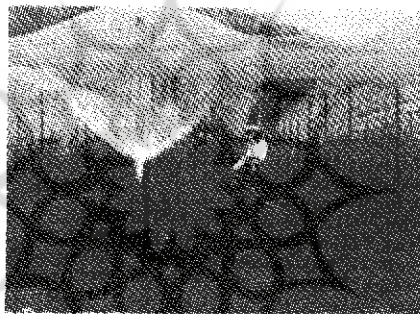
به منظور نظارت بر فعالیت‌های این تعاونیها، سه ارکان وجود دارد:

الف - مجمع عمومی: که سالیانه برگزار می‌شود و عالیترین مرجع تصمیم‌گیری تعاونی‌های کشاورزی است. در مورد تعاونی‌های بزرگ کشاورزی که تعداد قابل ملاحظه‌ای عضو داشته باشد، جلسات نمایندگان با حق تصمیم‌گیری مقرر می‌گردد. علاوه بر مجمع عمومی سالیانه، هرگاه هیئت مدیره یا یک‌پنجم اعضای رسمی یا بازرسان لازم بدانند مجمع فوق‌العاده نمایندگان می‌شود.

ب - هیئت مدیره: از مدیرانی که در جلسات عمومی انتخاب می‌شوند، برای مدت سه سال تشکیل می‌شود. حداقل سه‌چهارم اعضای هیئت مدیره باید از میان اعضای رسمی انتخاب شوند، هیئت مدیره مجری خدمات تعاونی بر طبق خط‌مشی تعیین شده توسط مجمع عمومی می‌باشد. از میان اعضای هیئت مدیره، یک مدیر عامل و رئیس هیئت مدیره انتخاب می‌گردند تا

در اتحادیه را دارند - نمایندگان فدراسیونهای ملی که حق عضویت دائمی در اتحادیه را دارند. در اجلاس عمومی موضوعات: تجدیدنظر در آئین‌نامه‌ها، تصفیه سازمان، اخراج اعضا، انتخاب و عزل مقامات، تعیین طرح تجاری سالانه یا تجدیدنظر در مورد آن و تعیین بودجه برای هر سال تجاری، تصمیم در مورد روش ارزیابی حق عضویت و نحوه جمع‌آوری آن، تصویب گزارش در مورد فعالیت و صورتهای سود و زیان و لیست داراییهای موجود در طی سال تجاری گذشته، و وضع قوانین در مورد بازرسی و نیز مدیریت داراییهای عمده و یا تجدیدنظر در آن قوانین مورد بحث و تصمیم‌گیری واقع می‌شود.

دانشکده مرکزی تعاون
این دانشکده در سال ۱۹۶۹ افتتاح گردید و در حال حاضر زیر نظر اتحادیه مرکزی و با مشاورت هیئتی موسوم به شورای مدیریت دانشکده اداره



می‌شود. این مؤسسه در سال ۱۹۷۷ با ظرفیت پذیرش ۲۰۰۰ نفر در جهت آموزش مقامات و کارکنان تعاونی‌های کشاورزی آماده انجام کار شد. هدف اساسی این دانشکده بالا بردن کارآئی پرسنل تعاونی از طریق درک عمیق تر اصول و عمل تعاون و همکاری می‌باشد به شکلی که آنها در مقابله با محیط متغیر کشاورزی و تعاونی‌های کشاورزی بتوانند وظایف خود را بهتر انجام دهند و با علوم و تکنولوژی پیشرفته‌تر آشنا گردند. مؤسسه موردنظر در ارتباط با این هدف و با همکاری نزدیک با مؤسسات آموزشی «تعاونی‌های کشاورزی در سطح ایالتی» اقدامات زیر را انجام می‌دهد:

۱- آموزش اساسی فارغ‌التحصیلان دبیرستانها بمدت سه سال بمنظور اینکه آنها تبدیل به افراد لایق نهضت تعاونی شوند.

۲- برنامه آموزشی، تعلیم و آموزش مقامات و کارکنان تعاونی‌های کشاورزی، فدراسیونها و اتحادیه‌ها با توجه به مقام و وظایف آنها.

۳- بررسی و تحقیق در مورد مسائل مرتبط با

ملی تعاونی‌های دام، فدراسیون تعاونی‌های لبنیات، فدراسیون ملی تعاونی‌های تولید ابریشم و پرورش کرم ابریشم، فدراسیون ملی تعاونی‌های گلکاری و غیره.

در سطح ملی، «بانک تعاون مرکزی برای کشاورزی و جنگلکاری»، «انجمن فدراسیونهای ایالتی، وام و اعتبار تعاونی‌های کشاورزی» و... وجود دارند که جزء فدراسیونهای ملی بحساب نمی‌آیند.

۵- اتحادیه مرکزی تعاونی‌های کشاورزی (در سطح ملی و کشوری)

اتحادیه مرکزی تعاونی‌های کشاورزی یک تشکیلات کشوری است و اعضای آن را تعاونی‌های مقدماتی کشاورزی، فدراسیونهای ایالتی، اتحادیه‌های ایالتی تعاونی‌های کشاورزی و فدراسیونهای ملی مختلف تشکیل می‌دهند. اتحادیه مرکزی در زمینه‌های ارشاد، هماهنگی، تحقیق، آموزش، اطلاعات و بررسی و غیره خدمت نموده و در عین حال مدافع منافع و خواسته‌های جنبش تعاونی‌های کشاورزی در زین می‌باشد. اتحادیه مرکزی در واقع یک مجموعه هدایت‌کننده برای تمام تعاونی‌های کشاورزی زین است و از طریق راهنمایی تعاونی‌های عضو و بوسیله «شکل دادن ماهیت آنها» هماهنگ با روح تعاون و از طریق آموزش اعضا و مقامات و کارکنان تعاونی‌های عضو، به آنها خدمت می‌کند و در زمینه فعالیت‌های بین‌المللی نیز این اتحادیه بعنوان یک عضو اتحادیه بین‌المللی تعاونی (آی - سی - آی) نقش خود را در گسترش بین‌المللی جنبش‌های تعاونی ایفا می‌نماید.

هیئت عالی تصمیم‌گیری اتحادیه مرکزی، اجلاس عمومی آن است که در آن نمایندگان زیر و با حق رأی مساوی شرکت دارند:

رؤسای اتحادیه‌های ایالتی - نمایندگان منتخب از میان سازمانهای عضو (تعاونی‌های اصلی و فدراسیونهای ایالتی) حق عضویت دائمی



بصورت تمام وقت وظایف مربوطه را انجام دهند.
 ج - بازرسان: که از طریق مجمع عمومی و به تعداد بیش از ۲ نفر برای یک دوره سه ساله انتخاب می شوند. بازرسان مسئول نظارت بر وضعیت خدمات ارائه شده توسط هیئت مدیره و همچنین دارائیهای تعاونیها هستند. آنها وظیفه دارند که هرگونه قصور در انجام وظیفه را مشخص نمایند و بنابراین حرکت و پیشرفت تعاونی را در مسیر صحیح تضمین می نمایند.
 علاوه بر اینها، هر تعاونی کشاورزی چندهدفه دارای تشکیلات محلی در سطح روستاهای کوچک است که به منظور حفظ ارتباطات و درک متقابل موظف است جلسات عمومی بین تعاونی و اعضای آن تشکیل دهد.

۲- سیستم مدیریت

مدیریت یک تعاونی کشاورزی توسط اعضا، به عهده هیئت مدیره محول می گردد، هیئت مدیره برنامه ها و خط مشی مدیریت را تنظیم و بعد از تصویب در مجمع عمومی، اجرا و نتایج را ارزیابی می کند.

رئیس هیئت مدیره و مدیران عامل تعاونی وظیفه تنظیم، اجرا، هماهنگی و نظارت بر برنامه های کاری را که دقیقاً منطبق با سیاست اتخاذ شده در جلسات هیئت مدیره است بعهده دارند. برای اجرای برنامه ها معمولاً آنها را برطبق نوع خدمات به چندین بخش تقسیم می کنند: ارشاد، بازاریابی و فروش، وام و اعتبار، بیمه متقابل و... گرچه در حال حاضر تعاونیهای کشاورزی بیشتر سیستم خدماتی خود را مطابق با فعالیتهای خاص در زمینه کشاورزی سازمان داده اند. بهرحال یک مدیر تمام وقت و سایر کارکنان مسئول انجام خدمات روزانه هستند.

افزایش درآمد کشاورزی و تثبیت اقتصاد خانواده عواملی اساسی برای مدیریت مؤثر و استوار تعاونیهای کشاورزی می باشند، با این دیدگاه برنامه مدیریت درازمدت یک تعاونی کشاورزی



براساس طرحهای درازمدت و احتیاجات تمام اعضای کشاورزان ترویج و توسعه یافته است.

۳- خط مشی یکپارچه و همه جانبه شرکتهای تعاونی چندهدفه

شرکتهای تعاونی چندهدفه در جهت انجام فعالیت مؤثر برای افزایش تولیدات کشاورزی و بهسازی معیارهای قابل قبول اقتصادی و اجتماعی زندگی کشاورزان، توجه خود را به یکپارچه کردن فعالیتهای متنوع از مجرای خدمات ارشادی زراعی معطوف نموده اند:

الف - روشهای یکپارچه سازی فعالیتهای مختلف به منظور مشارکت در ازدیاد تولیدات کشاورزی و درآمد روستا.

۱- خدمات ارشادی در تنظیم طرحهای بهسازی مدیریت زراعی براساس شرایط منطقه ای و فردی.

۲- فراهم آوردن سرمایه لازم جهت اجرای چنین برنامه بهسازی مدیریت زراعی هرکشاورز.

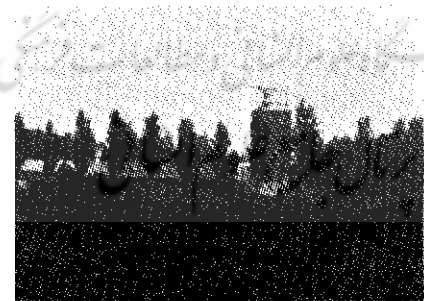
۳- ایجاد امکانات و تسهیلات لازم برای اجرای چنین برنامه و عرضه و خرید مواد تولیدی.

۴- خدمات ارشادی در رابطه با بکارگیری مؤثر تسهیلات و مواد.

۵- رتبه بندی، دسته بندی و مرحله بندی محصول.

۶- حمل و نقل و بازاریابی مشترک.

۷- جمع آوری سود حاصل از فروش و تصفیه اقساط.



ب- روشهای یکپارچه سازی فعالیتهای مختلف برای کمک به بهبود معیارهای زندگی:

۱- خدمات ارشادی در تنظیم طرحهای درازمدت و کوتاه مدت برای زندگی بهتر.

۲- صرفه جوئی و پس انداز برای برآورده ساختن مخارج خانواده درآینده نزدیک و دور.

۳- تدارک (خرید) مواد مصرفی و ایجاد تسهیلات لازم.

۴- استفاده صحیح از اجناس مصرفی و تسهیلات.

۴- فعالیتهای شرکتهای تعاونی کشاورزی چندهدفه

نوع فعالیتهای را که شرکتهای تعاونی کشاورزی چندهدفه مطابق با قانون تعاونیهای کشاورزی می توانند انجام دهند در زمینه های بازاریابی و فروش، خرید، اعطای وام و اعتبار، بیمه متقابل، بهره برداری، تبدیل محصولات (صنایع تبدیلی)، آموزش، ارشاد و غیره می باشند.
 الف - فعالیتهای ارشادی که با کمک مشاوران زراعی و مشاوران « زندگی بهتر» در دو بخش انجام می گیرد.

اهداف ارشاد مدیریت زراعی: تحکیم شرایط اساسی زمین کشاورزی - انتخاب زمینه های فعالیت کشاورزی - برنامه ریزی زراعی منطقه ای - برنامه ریزی زراعی هر کشاورز - یکی سازی مواد اولیه تولید مانند کود - بهبود و یکی سازی روشهای فنی تولید -



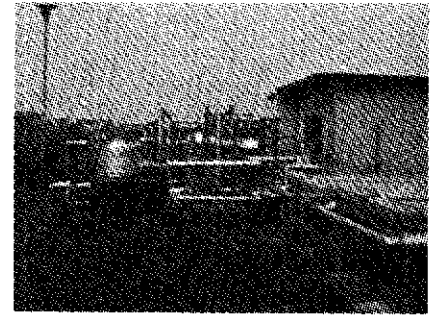
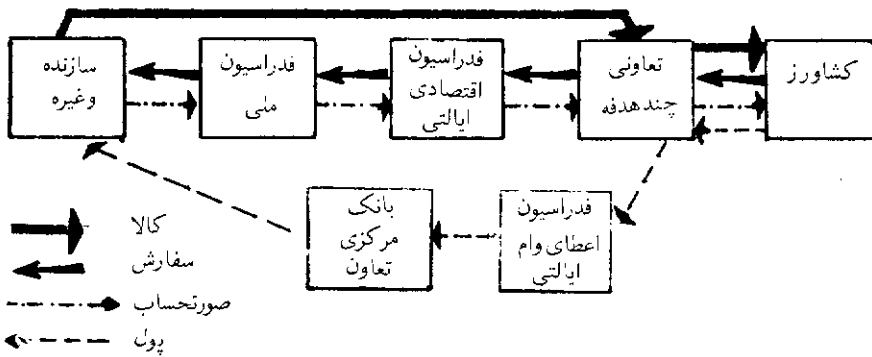
رتبه بندی و بازاریابی و فروش مشترک و غیره. این فعالیتهای ارشادی هماهنگ با سایر کارهای اقتصادی برای افزایش تولید و بازدهی، کاهش هزینه های تولید و افزایش سود می باشد.

اهداف ارشاد برای زندگی بهتر: برنامه ریزی اقتصاد خانواده - بهبود غذا، پوشاک و مسکن - فعالیتهای فرهنگی - نظارت بر بهداشت و آموزش بهداشت و غیره.

در جهت انجام فعالیتهای ارشادی فوق الذکر، تعاونیهای مقدماتی توسط اتحادیه های ایالتی و با همکاری اتحادیه مرکزی راهنمایی و کمک می شوند مانند برگزاری دوره های آموزشی برای مشاوران زراعی و مشاوران زندگی بهتر.

ب - فعالیتهای تجاری، بازاریابی و فروش که هدف آن، فروش محصولات تولید شده توسط اعضا بر مبنای سودآوری بیشتر می باشد و معمولاً سه روش اساسی زیر برای فروش محصولات از جانب تعاونیهای کشاورزی مقدماتی اتخاذ می شود:

۱- واگذاری بدون قید و شرط



۲- روش حق العملکاری

۳- روش سرمایه گذاری و سودبری مشترک.
عمده محصولات کشاورزی جمع آوری شده توسط تعاونیهای مقدماتی، از طریق فدراسیونهای اقتصادی ایالتی و فدراسیونهای ملی در بازارهای کشور بفروش می رسد و مقداری از محصولات نیز در بازارهای محلی توزیع می شود، گذشته از اینکه، قسمتی از محصولات به مصرف کنندگان عمده مانند کارخانه ها یا بیمارستانها براساس قرارداد و یا بصورت فروش مستقیم از طریق فروشگاههای تعاونی که توسط تعاونی های مقدماتی کشاورزی اداره می شود فروخته می شود.



شرکتهای سهامی که فدراسیونهای ملی در آن سهم دارند ساخته می گردد. برای ترویج و بهبود فعالیتهای تدارکاتی، شرکتهای تعاونی کشاورزی، فدراسیونهای اقتصادی ایالتی و فدراسیون ملی امکانات و تسهیلاتی مانند مراکز توزیع دارند.

د- امور اعطای وام و اعتبار

هدف امور تجاری اعطای وام و اعتبار تعاونی، دریافت سرمایه های اعضا بعنوان پس انداز با سود مناسب، و دادن وام به سایر اعضا با بهره پائین

مشترک محاسبه می گردد فیمت تعیین می شود. کالاهای مصرفی روزانه و اجناس مشابه نیز توسط فروشگاههایی که توسط شرکتهای تعاونی کشاورزی اداره می گردد جدا از سیستم پیش

در جهت پیشبرد فعالیتهای بازاریابی و فروش، تعاونیهای مقدماتی کشاورزی، فدراسیونهای اقتصادی و فدراسیون ملی همگی دارای تسهیلات توزیع خاص خود مانند مراکز توزیع هستند.

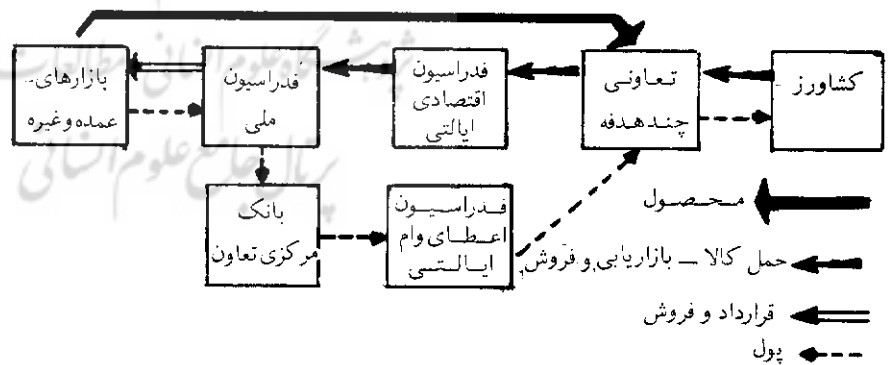


می باشد. پس اندازها در قالب، حساب پس انداز جاری، پس انداز معمولی و با مدت معین (ثابت) دریافت می شود.

به استثنای مقداری از این پس اندازها که برای بازپرداخت به صاحبان حساب در نظر گرفته می شود، باقیمانده دریافتها بعنوان قرض برای هزینه های تولید و مخارج زندگی در اختیار اعضای آن قرار می گیرد. شرکتهای تعاونی در جهت اعطای وام، ممکن است از دولت کمکهای مالی دریافت نماید.

مآزاد پس اندازهای (پس از اعطای وام) شرکت تعاونی در چند راه هدایت می شود: بصورت وام در اختیار تشکیلات عمومی محلی قرار می گیرد یا در فدراسیون وام ایالتی پس انداز شده که یا بصورت سرمایه اولیه برای فعالیتهای تجاری

مکانیزم اصلی بازاریابی و فروش محصولات کشاورزی توسط تعاونیهای کشاورزی



ج- فعالیتهای جدید

سفرات و سرمایه گذاری مشترک تهیه می شود. شرکتهای تعاونی مقدماتی کشاورزی، سفارشات را از اعضای خود جمع آوری کرده و در اختیار فدراسیون اقتصادی ایالتی قرار می دهند تا به فدراسیون ملی ارجاع گردد. بعلاوه، شرکتهای تعاونی مقدماتی کشاورزی یا فدراسیونهای اقتصادی ایالتی گاهی مستقلاً به سازندگان سفارشات می دهند و برخی مواد مورد نیاز نیز توسط

هدف فعالیتهای خرید شرکتهای تعاونی، تدارک مواد اولیه تولیدی و یا مصرفی با قیمتهای مناسب برای اعضای شرکت تعاونی است براساس سرمایه گذاری مشترک و دادن سفارشات از قبل. براساس طرحهای اقتصادی خانواده و زراعت، اعضای تعاونی سفارشات خود را در اختیار شرکت تعاونی قرار میدهند و بعد از آنکه مقدار سرمایه

از آن استفاده می گردد.

مازاد پس اندازه هائی که از طریق شرکت تعاونی مقدماتی بصورت پس انداز در اختیار فدراسیون وام ایالتی قرار داده می شود نیز به چند طریق ممکن است در جریان بیفتد: بعنوان وام به آن دسته از شرکتهای تعاونی مقدماتی که با کمبود مواجهند داده شود یا بصورت سرمایه برای فعالیتهای تجاری در دسترس فدراسیونهای مختلف ایالتی قرار گیرد و یا به شکل وام در دسترس سازمانهای عمومی قرار داده شود.

سرمایه باقیمانده بعد از این مرحله در بانک مرکزی تعاون برای کشاورزی و جنگلکاری پس انداز می شود. بانک مرکزی تعاون نه تنها سرمایه های دریافتی از فدراسیونهای وام را بصورت اعتبار به فدراسیونهای وام دیگر که نیازمند تنظیم برنامه های مالی و مواجه با کمبودهای فصلی و یا منطقه ای هستند می دهد بلکه مبالغ هنگفتی را به شکل سرمایه اولیه برای عملیات بازرگانی توسط سازمانهای ملی بکار می اندازد و یا بصورت وام در اختیار صنایع وابسته به کشاورزی قرار میدهد. همچنین صورتحسابهای مربوط به فعالیتهای خرید و فروش از طریق سازمانهای اعطای وام تصفیه

می گردد.

ه - امور بیمه متقابل

هدف از فعالیت بیمه متقابل جبران خساراتی است که هر عضوی از یک شرکت تعاونی مقدماتی کشاورزی متحمل می گردد. فعالیتهای بیمه متقابل تعاونیهای کشاورزی شامل موارد زیر می شود: بیمه درازمدت عمر مانند بیمه عمر - بیمه جوانی - بیمه ساختمان - بیمه محل مسکونی - بیمه آتش سوزی - ساختمان شرکت تعاونی - بیمه اتومبیل و ...

فعالیت بیمه متقابل توسط شرکت تعاونی مقدماتی کشاورزی و با کمک ایجاد بیمه اتکائی به فدراسیونهای بیمه متقابل ایالتی انجام می گیرد. مبالغ حق بیمه کمتر از بیمه های خصوصی است و مقداری یا تمام مبلغ حق بیمه ها به فدراسیون ایالتی انتقال داده می شود و البته فدراسیونهای ایالتی نیز یک بیمه اتکائی با فدراسیون ملی بیمه متقابل ایجاد می کنند.

حق بیمه های جمع آوری شده در فدراسیونهای بیمه متقابل ایالتی و یا ملی بصورت وامهای کشاورزی درازمدت و میان مدت و همچنین وامهای عمومی بکار می رود.

ر - بهره برداری و تبدیل

هدف از بهره برداری و تبدیل این است که

اعضا بشوند با هزینه های نسبتاً کم از امکاناتی که متعلق به شرکت تعاونی است و نمی تواند به تنهایی در دسترس یک فرد باشد، برای تولیدات کشاورزی و امرار معاش بطور مشترک استفاده نمایند.

امکانات مشترک تولید مانند: تراکتورهای بزرگ - نقاله و ماشینهای بالا بر مخصوص حمل و نقل و تخلیه غلات - تعمیرگاهها - امکانات پمپاژ - کارخانه های درجه بندی و بسته بندی محصولات - کارخانه های جوجه کشی و ...

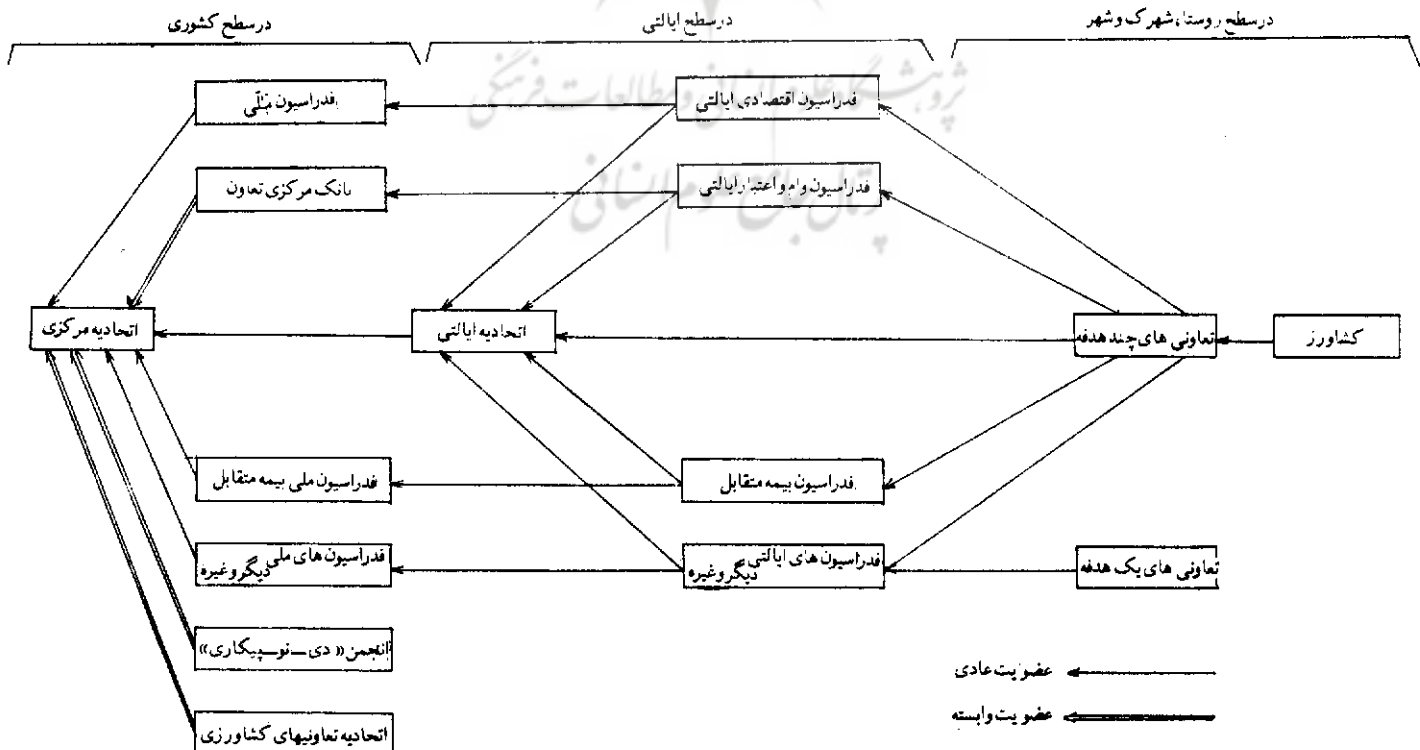
تسهیلات مشترک زندگی مانند: امکانات پزشکی - کارخانه های تبدیلی غذایی - امکانات تلگراف - آرایشگاهها و سانهای ازدواج.

امکاناتی نظیر پزشکی اختصاصاً به فدراسیون رفاهی ایالتی تعلق دارد چون یک شرکت تعاونی مقدماتی کشاورزی به تنهایی نمی تواند به آن دسترسی داشته باشد.

ز - فعالیتهای آموزشی

هدف از این فعالیتهای، ارتقاء آگاهی تعاون در میان اعضا به طرق مختلف است. شرکتهای تعاونی مقدماتی کشاورزی از طریق رسانه های مانند سیستمهای مخابرات تلگرافی، روزنامه ها، پوستر و غیره، برگزاری جلسات بحث و مناظره به

نمودار ۱ - تشکیلات جنبش تعاونیهای کشاورزی



هیچ کوششی دریغ نمی ورزید، بعد از پیروزی انقلاب به پاسداری از دستاوردهای انقلاب مشغول شده و به مدت دو سال با وجود اینکه روزها را در کارخانه کار می کرد شبها نیز در سطح شهر به پاسداری می پرداخت و این امر را برای خود یک تکلیف شرعی می دانست.

با آغاز تجاوز صدام به خاک میهن اسلامی و با اعلام جهادسازندگی استان تهران مبنی بر نیاز جبهه های نبرد به راننده لودروبلدوزر شهید قائم مقامی فرصت را غنیمت شمرده و بعنوان راننده لودر به دیار عاشقان الله رهسپار گشت. در جبهه همیشه بطور داوطلب در کارها شرکت می کرد و همیشه اولین کسی بود که در مشکل ترین عملیات پیشقدم می شد و این لیاقت و مردانگی بود که باعث شد مسئولیت اکیپ عملیاتی مهندسی رزمی (راهسازی، پلسازی، شرکت در عملیات) به وی محول شود و تا زمان شهادت این مسئولیت را برعهده داشت. شهید سید تیمور قائم مقامی برای برادران مهندسی رزمی جهادسازندگی یک فرد نمونه و الگو بود، کم حرف می زد و بیشتر سکوت می کرد، در مقابله با سختیها صبور و مقاوم بود و جبهه را خانه خود میدانست، وقتی در عملیات والفجر (۳) درحوالی مهران مورد اصابت ترکش خمپاره قرار گرفت تنها چند روز در بیمارستان ماند و در حالیکه هنوز زخم هایش التیام نیافته بود دوباره راهی جبهه ها شد.

شهید قائم مقامی در کارخانه ارج مسئولیت ماشین آلات سنگین را عهده دار بود و به لحاظ مسئولیت سنگینش چندبار از طرف کارخانه به او التیاماتوم داده بودند که وضعیتش را در آنجا مشخص کند ولی او باز هم علاقمند به حضور در جبهه ها بود. به همین دلیل با وجود مخالفت شدید مسئولین کارخانه با پافشاری بسیار و از طریق شورای مرکزی جهادسازندگی دوباره به جبهه ها اعزام گشت. و این بار بعد از ۱۵ روز که به جزایر مجنون اعزام شده بود در حالیکه از یک معدن خاک در جزیره بسوی مقرر مهندسی رزمی حرکت می کرد به همراه همزمزش شهید شهبابی مورد اصابت ترکش خمپاره قرار گرفته و به درجه رفیع شهادت نائل آمد.

از شهید سید تیمور قائم مقامی ۳ پسر و ۲ دختر باقی مانده که بی شک راه پدر را ادامه خواهند داد.

فعالیت های قانونگذاری موارد وسیعی را شامل می شود: قیمت برای محصولات کشاورزی از جمله برنج، گندم، جو. اقدامات لازم جهت افزایش بازدهی کشاورزی - اقدام برای تخفیف مالیات بر کشاورزان و شرکتهای تعاونی - اقدام بر علیه بی بند و باری و بی ضوابطی تجارت محصولات کشاورزی - وضع قوانین در ارتباط با کشاورزی و تعاونیهای کشاورزی و اصلاح آنها و افزایش بودجه عمومی و ...

سبک میزگرد برای اعضا، ایجاد دوره های آموزشی، بازدید مطالعاتی و غیره در زمینه خدمات اطلاعاتی فعالیت می کند. علاوه بر این اتحادیه های ایالتی، اتحادیه مرکزی، فدراسیونهای ملی در برنامه ریزی برای پخش رادیویی و تلویزیونی، تولید فیلم و تدارک لوازم آموزش مشغول هستند.

ح - فعالیتهای قانونگذاری برای بالا بردن موقعیت اجتماعی اقتصادی اعضای شرکتهای تعاونی با هماهنگی نسبت به سیاستهای دولت.

نمودار ۲- طرح کلی تشکیلات داخلی تعاونیهای چند هدفه

