

اعلام مناطق شمالی کشور بعنوان «قطب کشاورزی»

گامی اساسی در جهت «خودکفائی»

بِسْمِ اللّٰهِ الرَّحْمٰنِ الرَّحِیْمِ

لَنْ يَجْعَلَ اللَّهُ لِلْكَافِرِينَ عَلَى الْمُسْلِمِينَ
سَبِيلًا.

خداوند سلطه کافران بر مسلمین را خواسته است. قرآن کریم نخستین شعار امت در جریان انقلاب شکوهمند اسلامی ایران، با الهام از مکتب جاتبخش اسلام، همانا استقلال بود، وارد زمین و آشنائی که هزاران انسان را استوار و پاک ساخته است. حالیکه آنرا زمزمه می‌سازند و آنرا سرافراز می‌سازند و به ملکوت اعلیٰ پیوستند و امت اسلام پس از پیروزی این انقلاب خونین، در صدد به اجرا در آوردن این شعار و سایر فرامین انقلاب بر آمد و در این رهگذر به موفقیت‌های چشمگیری اعلیایم توطئه‌ها و دسیسه‌های بی شمار) نائل آمد. در زمینه استقلال سیاسی و فرهنگی پیروزیهای بدست آمده در تمامی جهان منحصر بفرود بوده و فقط اسلام می‌توانست به چنین موفقیت‌هایی در این زمینه‌ها، بدست آید.

اما در زمینه استقلال اقتصادی و «خودکفائی» بعلت تنش‌های شدید سیاسی در داخل و توطئه‌های عظیم و حساب شده دشمنان و از همه مهمتر بعلت وجود مسئله جنگ، موفقیتی که در حور جمهوری اسلامی و پاسخگری این همه خونهای پاک شهداء باشد، بدست نیامد ولی امتی که با اتحاد و صلاحیت خود و با پیروی از رهبریهای پیامبر گونه امام بت شکن خویش توانسته است موانع را یکی پس از دیگری از پیش پای خود بردارد، بیشک خواهد توانست به این آرزوی بزرگ امت اسلام نیز جامعه عمل پیوسته و ملی را در این سال قبل از هر چیز آنچه اهمیت دارد برنامه ریزی دقیق و حساب شده و شناخت استعدادهای بالقوه موجود در کشور و تلاش در فعل در آوردن این استعدادها می‌بایند که دولت بزاد مهندس موسوی و سایر مسئولین جمهوری اسلامی توانسته‌اند در این زمینه گامهای اساسی برداشته و راه را برای حرکت‌های آینده باز نمایند.

یکی از این گامهای اساسی و اصولی، محور قرار دادن کشاورزی و شناخت دقیق این

* با محور قرار گرفتن کشاورزی و توسعه آن، علاوه بر رسیدن به استقلال و خودکفائی در زمینه مواد غذایی و ایجاد اشتغال در سطح کشور، فوائد جنبی بسیاری از قبیل کنترل مهاجرت، کم شدن مشکلات شهرها و روستاها و مسائل فرهنگی و زیستی و غیره را به همراه خواهد داشت.

* منابع عظیم آب و کیفیت مناسب خاک در استان مازندران ایجاب می‌کند که روی کشت محصولات استراتژیک مانند برنج، پنبه، گندم، جو، لوبیا و ذرت برنامه ریزی شود.

کشاورزی با سیاستهای اصولی، مسئله وابستگی بیشتر نخواهد بود در صورتیکه تکیه بر رشد صنعتی یا استفاده بی‌رویه از صنعت در خدمت کشاورزی، مسئله وابستگی مضاعف خواهد بود. و با محور قرار گرفتن کشاورزی و توسعه این بخش، علاوه بر رسیدن به استقلال و خودکفائی در زمینه مواد غذایی و ایجاد اشتغال در سطح کشور، فوائد جنبی بسیاری از قبیل کنترل مهاجرت، کم شدن مشکلات شهرها و روستاها و مسائل فرهنگی و زیستی و... را به همراه خواهد داشت که امید است با پیگیری نکنه می‌باشد که این کشور از لحاظ وسعت سرزمین، گوناگونی آب و هوا، راه داشتن از دور سو به دریا، واقع شدن در منطقه معتدل و داشتن سابقه بسیار طولانی و ممتد در زمینه کشاورزی و... بیشترین امکانات رشد در این بخش را دارا می‌باشد و علاوه بر آن گسترش و رشد بخش

*** صنایعی که در استان مازندران تأسیس می‌شود باید گرایشش به سمت خدمت برای کشاورزی باشد.**

*** علاوه بر مناطق مازندران و گیلان، مناطق بسیاری در کشور وجود دارد که واجد استعدادها و شرایط اقلیمی لازم برای قطب کشاورزی شدن می‌باشند از قبیل آذربایجان، کردستان، دشت جیرفت و کهنوج و... که می‌توان باشناسائی و برنامه ریزی دقیق در مورد آنها حرکت بسوی استقلال و خودکفائی را سرعت بخشید.**

است که باید در مازندران روی آن کار شود.» امید آنکه گامهای اساسی و عملی بعدی یکی پس از دیگری برداشته شود و شعار استقلال اقتصادی خصوصاً در زمینه مواد غذایی و نیازهای حیاتی جامعه، جامه عمل بپوشد و قدرت اسلام و امت مسلمان ایران در این زمینه نیز بتواند همچون چراغی فراراه مسلمین و مستضعفین جهان قرار گیرد، در پایان لازم می‌دانیم به این نکته اشاره کنیم که علاوه بر مناطق مازندران و گیلان، مناطق بسیاری در کشور وجود دارد که واجد استعدادها و شرایط اقلیمی لازم برای قطب کشاورزی شدن می‌باشند از قبیل آذربایجان، کردستان، دشت جیرفت و کهنوج مناطق از جنوب کشور و... که می‌توان باشناسائی و برنامه‌ریزی دقیق در مورد آنها حرکت بسوی استقلال اقتصادی و خودکفائی را سرعت بخشید.

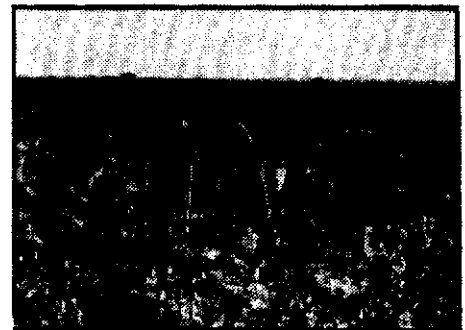
شود، همانند احداث ویلاها و مراکز تفریحی در زمین‌های حاصلخیز آن منطقه و یا بجای کاشت محصولات اساسی و استراتژیک که بعضاً مانند برنج خاص آن منطقه می‌باشند، تبدیل نمودن آن اراضی به باغات مرکبات، که عمدتاً به انگیزه‌های سودجویانه صورت می‌گیرد و با هدف استقلال اقتصادی و نیل به خودکفائی منافات دارد.

در زمینه قطب کشاورزی شدن منطقه شمال کشور، خبرنگار مجله جهاد با برادر فلاح یکی از اعضای شورای مرکزی جهاد سازندگی مازندران به گفتگو نشست است که به بخشی از سخنان ایشان در این مطلب اشاره می‌کنیم، ایشان گفتند:

«لازم است دولت جمهوری اسلامی سیاست اقتصادی خودش را در برنامه‌های کوتاه مدت و درازمدت ترسیم کند. مسئولین کشور لازم است اطلاعات لازم را در مورد مسئله کشاورزی بدست بیاورند تا بر اساس آن برنامه‌ریزی کنند. با توجه به شرایط اقلیمی مازندران و منابع عظیم آب و کیفیت مناسب خاک استان مازندران و دشت گرگان و گنبد که بعنوان قطب کشاورزی اعلام شده، شرایط طبیعی این استان ایجاب می‌کند که روی کشت محصولات استراتژیک مانند برنج، پنبه، گندم، جو، لوبیا و ذرت برنامه‌ریزی شود.»

ایشان در زمینه صنایع و نقش آن در کشاورزی چنین گفتند:

«در گذشته صنایعی مانند نساجی مازندران و گونی بافی بوجود آمد که از محصولات بومی تغذیه می‌کردند و کف بعنوان یکی از محصولات مهم این کارخانجات بوده که در حال حاضر از بین رفته و بطور آزمایشی تهیه می‌شود، و باید گفت صنایعی که در استان مازندران تأسیس می‌شود باید گرایشش به سمت خدمت برای کشاورزی باشد و بعضی صنایع که وابسته به کشاورزی است با کمک کمیته‌های کشاورزی و فنی جهاد در حال شکل‌گیری است که در قسمت صنایع دستی در موارد: قالی بافی، جاجیم، گلیم، صنایع کوچک، ریسندگی و بافندگی برنامه‌ریزی شده است تا در مناطق محروم در فصولی که کشاورزی نمی‌شود، بکار گرفته شود، صنایع سفال سازی نیز از مواردی



مداوم مسئله، هر چه زودتر این مسئله صورت عملی بخود گرفته و شاهد نعمات بسیار آن باشیم. پس از اعلام محور بودن کشاورزی در برنامه ریزیهای کشور، گام اساسی دیگری که در این زمینه بر داشته شد، این مسئله بود که منطقه حاصلخیز شمال (گیلان و مازندران) بعنوان قطب کشاورزی اعلام می‌گردد. که در این رابطه آقای نخست وزیر در تاریخ ۲۹ مهر ماه سال ۶۲ اعلام نمودند:

«دولت این دو استان را بعنوان استان‌های کشاورزی می‌شناسد و اگر صنایعی بخواهد رشد پیدا کند باید چرخشی به سوی کشاورزی داشته باشد» (روزنامه اطلاعات شنبه سی‌ام مهر ماه ۶۲)

و در این رابطه تلاشهای مفیدی بعمل آمد و ارگانهای ذیربط به برنامه‌ریزی و ارائه راه‌حلهای لازم پرداختند از جمله کارشناسانی که از ارگانها و نهادهای مربوطه برای بررسی مسئله به مازندران سفر کرده بودند پس از بررسیهایی که در منطقه و با حضور مسئولین آن منطقه صورت گرفت، تصمیماتی به این شرح اتخاذ نمودند:

«منطقه مازندران بعنوان قطب کشاورزی شناخته شده و سرمایه‌گذاری در زمینه صنایع در این استان ممنوع گردید، همچنین مقرر شد که صنایع وابسته و پیوسته به کشاورزی نیز طی ضوابط خاصی که هیئت کارشناسی وزارتخانه‌های ذکر شده و ادارات ذیربط تعیین خواهند کرد، با تصویب کمیته کشاورزی و... در مناطقی که تعیین می‌شود ایجاد شوند.»

(روزنامه اطلاعات ۶۲/۱۱/۹)

البته بجز صنایع نامربوط به کشاورزی، مسائل دیگری هم وجود دارد که در برنامه‌ریزیها بایستی به آن توجه شده و از ادامه آنها جلوگیری