

## با برنامه ریزی دقیق در استان مستعد مازندران

### «تقویت قطب کشاورزی» را عملی سازیم

#### موقعیت طبیعی و جغرافیایی استان مازندران

استان مازندران محدود است از شمال به دریای مازندران و اتحاد جماهیر شوروی، از جنوب به استانهای سمنان و مرکزی، از غرب به استان گیلان و از شرق به استان خراسان.

مساحت این استان بالغ بر ۴۶۴۵۶ کیلومتر مربع یعنی ۲/۸ درصد مساحت کل کشور میباشد. از نظر تقسیمات کشوری این استان شامل ۱۵ شهرستان بنامهای گنبد کاووس، علی‌آباد گورگان، بندر ترکمن، کردکوی، بهشهر، ساری، قائمشهر، سوادکوه، بابل، آمل، نور، نوشهر، تنکابن و دارای ۴۸ شهرچه، ۲۸ بخش و ۱۲۵ دهستان تقسیم گردیده و مرکز آن ساری میباشد.

مازندران از یک قسمت کوهستانی و یک قسمت جلگه ساحلی تشکیل شده و شیب آن بطرف شرق در دشت گرگان است که به تدریج به ارتفاعات غربی خراسان منتهی میگردد. آب و هوای استان مازندران بطور کلی معتدل و مرطوب بوده و میزان بارندگی سالانه آن بطور متوسط بیش از ۵۰۰ میلیمتر میباشد و بطور کلی میزان بارندگی در این منطقه از غرب به شرق کاهش میابد و از رودهای مهم استان می توان رود هراز که از لار سرچشمه می گیرد، گرمارود، رودخانه نکا، تجن و غیره و همچنین از ارتفاعات متعدد سلسله جبال البرز در جنوب مازندران واقع است که مهمترین قله آن قله کوه سفید، بادله کوه، داراب کوه و... را نام برد.

#### جمعیت و انتقال

جمعیت استان مازندران بر اساس آخرین سرشماری که در آبان ماه سال ۱۳۵۵ صورت پذیرفت بالغ بر ۲/۳۸۷/۱۷۱ نفر یا ۴۴۲۵۲۹ خانوار بوده است که از این تعداد ۴۴۳۲۵۰ خانوار معمولی

و بقیه دستجمعی بوده اند از کل جمعیت استان تعداد ۷۷۶۸۱۹ نفر در نقاط شهری و ۱۶۱۰۳۵۲ نفر در نقاط روستایی زندگی میکنند پیش بینی جمعیت در سال ۱۳۶۰ بر اساس داده های سال ۱۳۵۵ بالغ بر ۲۷۳۷۳۰۳ نفر گردیده است.

#### امکانات و برتریهای نسبی

استان مازندران با توجه به موقعیت طبیعی و منابع تولیدی موجود در آن یکی از مناطق استثنائی کشور ایران که از امکانات بیشمار برای توسعه اقتصادی و اجتماعی برخوردار میباشد این امکانات به ترتیب اهمیت عبارتند از:

#### ۱- کشاورزی

کشاورزی مهمترین فعالیت اقتصادی در منطقه مازندران است و بیش از بیست درصد ارزش تولیدات کشاورزی کشور در این استان تولید میشود که در حدود پنجاه و پنج درصد تولید ناخالص منطقه را تشکیل میدهد. از محصولات عمده کشاورزی می توان برنج و گندم و پنبه و غیره را نام برد که در مورد گندم و سطح زیر کشت و درصد دیمی و آبی و همچنین به علل کاهش آن در استان باختصار اشاره میکنم و پیرامون محصولات برنج و پنبه انشاءالله طی مقالات جداگانه ای که در مجله به چاپ خواهد رسید، صحبت خواهیم کرد.

#### وضعیت گندم در استان مازندران

این زراعت که کشت آن در مناطق شرقی مازندران بیشتر متداول است حدود ۹۰ درصد بصورت دیمکاری در دشت و ۱۰ درصد بصورت آبی و نیز در مناطق بیلاقی و کوهستانی کشت و زرع میگردد. با توجه به آمارهای موجود، سطح زیر

کشت آن در سالهای ۴۶ الی سال ۵۰ حدود ۱۱۰۰۰۰۰ هکتار بوده که با جایگزینی سایر محصولات سودآور سطح زیر کشت آن نزدیک به ۶۰ الی ۷۰ هزار هکتار در سالهای اخیر تقلیل یافته است. از مهمترین عامل تقلیل سطح زیر کشت گندم در این استان سیاستهای غلط قیمت گذاری روی این محصول را می توان نام برد و همچنین تبدیل اراضی خشکه گندم کاری به باغات و تاسیسات کارگاهی از جمله عواملی است که در تقلیل سطح زیر کشت محصول گندم نقش عمده ای را ایفا می نماید. بطور کلی مشکلات گندم در استان مازندران که دارای اهمیت زیادی می باشد، از آن جمله اختلاط بذر گندم با سایر ارقام و بذور علفهای هرز، تامین کانی کود شیمیایی از اهم مشکلات کشت گندم است و توجه باینکه این کود به موقع بدست کشاورزان برسد حائز اهمیت است. حل مسئله برداشت گندم قدم مهمی در توسعه معقول این زراعت در منطقه خواهد بود. وجود آفات و بیماریهای گندم از مسائل قابل دقتی است که باید مد نظر قرار گیرد.

#### ۲- دامپروری

بعلت وجود مراتع سرسبز و غنی در سرتاسر استان مازندران، دامپروری یکی از امکانات بسیار مناسب این منطقه بشمار میرود. وجود علفزارهای دیم باعث شده که دامداران تا حدودی به کشت علفوفه توجه نمایند و بهمین جهت تعداد کمی از مردم اقدام به کشت علفوفه می نمایند.

سطح زیر کشت علفوفه دیم ۲۳۷۶ هزار هکتار، مساحت مراتع قابل بهره برداری حدود ۱۶۴۰ هزار هکتار و اراضی کوهستانی و مراتع بیلاقی ۱۰۰۰ هکتار می باشد.



\* روستای "کلا" یکی از روستاهای محروم مناطق کوهستانی استان مازندران

**\* از مهمترین عوامل**  
تقلیل سطح زیر کشت گندم  
در این استان، سیاستهای غلط  
قیمت گذاری روی این  
محصول و همچنین تبدیل  
اراضی خشک گندم کاری به  
باغات و تأسیسات کارگاهی،  
اختلاط در بندر گندم با سایر  
بذرهای علفهای هرز و عدم  
تامین کافی کودشیمیائی می  
باشد.

#### ۴- صنایع

استان مازندران در خصوص تامین و تهیه صنایع غذایی کشور از اهمیت ویژه ای برخوردار است با توجه به تولید فوق العاده پنبه در این سامان و وجود کارخانه های پنبه پاک کنی مجهز به دستگاههای روغن کنی در گرگان و سایر شهرها و همچنین وجود صنایع دیگر از قبیل چوب بری، تهیه چای، برنج پاک کنی، گونی بافی، قالیبافی و غیره. شکی نیست که صنایع وابسته به کشاورزی در آینده از رشد نسبی برخوردار خواهد شد. بعلاوه از نظر وضع آب و هوا و درجه رطوبت و نزدیکی به مراکز تولید و مراکز فروش، منطقه مازندران بهترین شرایط برای ایجاد واحدهای کوچک صنعتی وابسته به کشاورزی میباشد.

استراتژی کلی توسعه اقتصادی و اجتماعی استان مازندران

استان مازندران اساساً منطقه ای است کشاورزی که بیش از هفتاد درصد جمعیت شاغل آن در بخش کشاورزی یعنی زراعت، دامپروری، جنگلبانی، شکار، ماهیگیری اشتغال دارند. بیشترین تولید ناخالص منطقه در این بخش تولید میشود بنابراین هر نوع برنامه توسعه اقتصادی در این استان باید بهبود وضع کشاورزی را مد نظر داشته باشد و در همین زمینه هم دولت این استان را منطقه

**\* در زمینه عمران**  
روستائی سرمایه گذاری در  
تأسیسات زیر بنائی روستاها از  
اهمیت ویژه ای برخوردار می  
باشد و سرمایه گذاری در ایجاد  
راههای روستائی، تامین آب  
آشامیدنی روستاها، تأسیسات  
بهداشتی و آموزشی باید در  
اولویت قرار بگیرد.

تاسیسات زیر بنائی روستاها از اهمیت ویژه ای برخوردار میباشد و سرمایه گذاری در ایجاد راههای روستائی، تامین آب آشامیدنی روستاها، تاسیسات بهداشتی و آموزشی باید در اولویت قرار گیرد همچنین باید با تقویت نهادهای خود جوش اسلامی، روستائی و تعاونی، مشارکت هر چه بیشتر روستائیان را در برنامه های عمرانی فراهم کرده و با مشارکت دادن آنان در کارها، حس مسئولیت آنها را تقویت نمود. (۱)

ورق بزنید

قطب کشاورزی نامگذاری نمود تا اینکه انشاالله به خودکفائی محصولات کشاورزی برسیم.

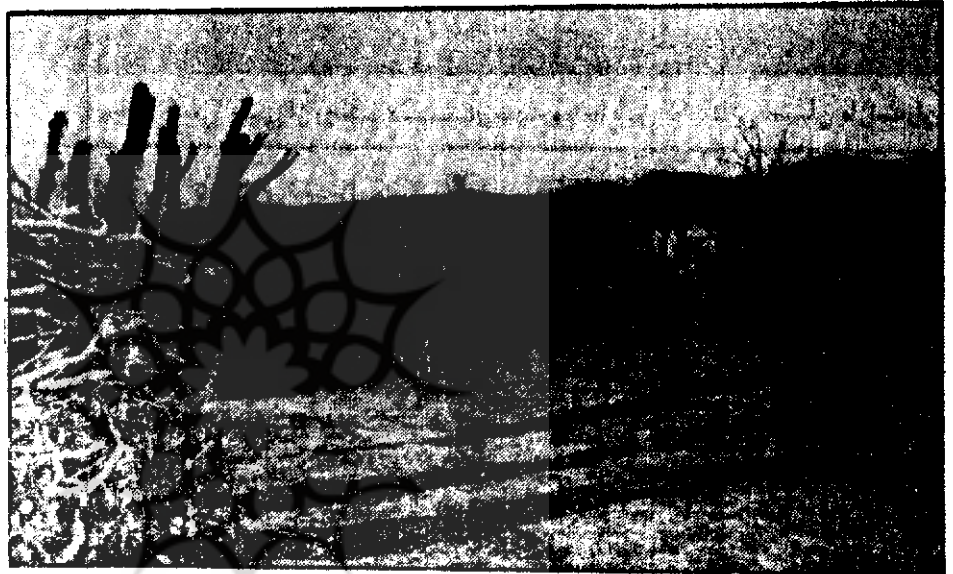
از طرفی دیگر توسعه صنعتی مازندران اجتناب ناپذیر است زیرا شرایط و عوامل زیر بنائی منطقه و منابع طبیعی آن الزام توسعه صنایع وابسته به کشاورزی و نساجی را بوجود میآورد، بنابراین همین نوسازی ماشین آلات کارخانجات موجود در منطقه باید توسعه واحدهای صنعتی کوچک را که از نظر آلودگی محیط زیست زیانهای کمتری دارند و دارای سیستمهای فاضلاب پیچیده نمیشد مورد توجه قرار داد و از ایجاد واحدهای بزرگ صنعتی و نواحی صنعتی، بعثت آنکه تبدیل زمینهای کشاورزی خوب به منطقه صنعتی، منطقی و اقتصادی نیست و همچنین با ضوابط و معیارهای حفاظت محیط زیست تطبیق نمیکند باید پرهیز نمود. تعدد شهرهای مازندران، افزایش روز افزون جمعیت شهری مسئله ایست که باید بان توجه بیشتری نمود با این حال برنامه های عمران شهری تاکنون از هیچ ضابطه و روال معینی برخوردار نبوده است به جز چند شهر، هیچکدام از شهرهای مازندران دارای نقشه جامع و یا طرح هادی نیستند بدین ترتیب رشد شهرها در آینده مسائل پیچیده ای را بار خواهد آورد که از هم اکنون باید برای آنها راه حلهای مناسبی در نظر گرفت.

در زمینه عمران روستائی سرمایه گذاری در

البته یک نکته را باید متذکر شد و آن اینکه، علیرغم وجود آب و هوای معتدل و زمین های مناسب برای کشاورزی و دامپروری در استان، نمیتوان تصور نمود که در این منطقه فقر محرومیت وجود ندارد؛ هنوز مناطقی در مازندران وجود دارند که از نداشتن امکانات اولیه زندگی در روستا رنج می برند و برای نمونه می توان روستاهای نواحی کوهستانی و کوهپایه ای این منطقه را نام برد که در جنوب شرقی استان مازندران قرار دارند، این روستاها در بخش یانه سر (از بخشهای به شهر) که تعدادشان در حدود هفتاد روستا می باشد وجود دارد. در این محدوده جغرافیایی به علت شیب تند کوهستان و دره هایی که از انواع جنگل پوشیده

این مدارس کمک شایانی به رشد و ارتقاء فرهنگ منطقه میتوان کرد. بطور کلی اکثر روستاهای منطقه فاقد مدرسه و معلم می باشد. البته این محرومیتها مختص به روستاهای کوهستانی و جنگلی نیست بلکه در کنار شهرهای توریستی نیز مانند رامسر که زمانی محل تفریح و خوشگذرانی خاندان کنیف رژیم گذشته بود و در ایام تابستان برای گردش به این شهر سفر میکردند، روستاهایی وجود دارد که از امکانات اولیه محروم هستند. با مراجعه به آمار روستاهای این شهر که توسط واحد آمار جهاد سازندگی استان مازندران صورت گرفته نشان می دهد، از کل روستاهای رامسر که تعدادشان ۱۷۹ روستا و ۲۸۶۵ خانوار می باشد، تنها ۵٪ دارای

**\* در اطراف رامسر شهری که زمانی محل تفریح و خوشگذرانی خاندان رژیم گذشته بود روستاهایی وجود دارد که در محروم ترین وضع بسر می برند بطوریکه از کل روستاهای رامسر که تعدادشان ۱۷۹ روستا و ۲۸۶۵ خانوار می باشد، تنها ۵٪ دارای حمام ۵٪ برق، ۳٪ محل درمانی، ۳۰٪ دبستان، ۲٪ دارای مدرسه راهنمایی می باشند**



جهاد این منطقه ساختن درمانگاه و حمام و غیره می باشد که در جای خود به فعالیتهای جهاد استان خواهیم پرداخت.

آنچه قابل توجه می باشد این است که علیرغم ساختن درمانگاه، چاه، آب لوله کشی و دیگر فعالیتهایی که در این مناطق انجام میگردد، معذالک روند مهاجرت از روستاهای این مناطق به طرف شهرها روبه تزايد است از جمله این روستاها می توان روستای ۵۰۰ خانواری پابند را نام برد که ۱۰ کیلومتر تنها ۸ خانوار در این روستا زندگی میکنند. البته ممکن است تصور شود این روستاها در فصلهای گوناگون کوچ بیلاقی و قشلاقی میکنند اما اکثر روستائیان اذعان می داشتند مهاجرتی که به شهرها مهاجرت میکنند، دیگر به روستاها باز نمیگردند که این خودشان دهنده مهاجرت بی رویه روستائیان به سوی شهرها می باشد. مهاجرت روستائیان به طرف شهرها علل گوناگون و در نتیجه احتیاج به راه حلهای مختلف دارد، اما یکی از کارهایی که می توان در این منطقه بصورت ضربتی در جهت حل این معضل اجتماعی - اقتصادی انجام داد، ایجاد صنایع روستایی از قبیل گلیم بافی و جاجیم بافی است که در فصولی که کشاورزی نمی شود روستائیان را به اشتغال

حمام، ۸٪ دارای برق، ۵٪ دارای محل درمانی (درمانگاه)، ۳۰٪ دارای دبستان، ۲٪ دارای مدرسه راهنمایی و ۵٪ کتابخانه می باشند.

آنچه در بالا گفته شد به این معنا نیست که ارگانها و سازمانهای انقلابی و دولتی هیچگونه فعالیتی در جهت محرومیت زدایی در این منطقه انجام ندادند. براهین عضو جهاد سازندگی استان مازندران بخصوص بخش «یانه سر» کارهای زیادی کرده اند از جمله کارهای مهم آنها احداث دهها کیلومتر راه روستایی در این منطقه کوهستانی و صعب العبور می باشد که هم اکنون نیز با انگیزه خداجویی و خدمت به پندگان خدا و با ایثار و از خود گذشتگی مشغول کار هستند و از دیگر فعالیتهای

شده، امکان زراعت کم و در مقابل امکان دامپروری نسبتا زیاد است. اغلب روستائیان این منطقه به شکل تولیدی سنتی مشغول کشاورزی بوده و اکثر روستاهای آن فاقد امکانات اولیه مانند مدرسه، برق، چاه، حمام و غیره هستند، برای مثال می توان روستای کلا را نام برد که محل سکونت آنها پوشیده از گیاهان جنگلی و سقفهای بسیار کج که تاریک بوده و از سایر روستاهای محرومتر می باشد. از لحاظ فرهنگی این روستا و روستاهای دیگر منطقه که زمانی دارای مدرسه های علوم دینی بوده و از همین طریق اهالی روستاها بخصوص فرزندان در این مدرسه ها مشغول تحصیل بودند هم اکنون بصورت تعطیل درآمده است و با احیای



## انگیزه قطب کشاورزی شدن استان

بعد از انقلاب با توجه به سیاست دولت جمهوری اسلامی که از بین بردن سیاستهای غلط گذشته برای رسیدن به استقلال واقعی بود. لازم است دولت جمهوری اسلامی سیاست اقتصادی خودش را در برنامه های کوتاه مدت و درازمدت ترسیم کند. مسئولین کشور لازم است اطلاعات لازم را در مورد مسئله کشاورزی بدست بیاورند تا بر اساس آن برنامه ریزی کنند. با توجه به شرایط اقلیمی مازندران و منابع عظیم آب و کیفیت مناسب خاک استان مازندران و دشت گرگان و گنبد بعنوان قطب کشاورزی در ایران مشخص شد. شرایط

فرهنگی با توجه باینکه منطقه وسیعی مگر کنار دریای خزر واقع شده و نظام گذشته تلاش میکرد فرهنگ ما را از بین ببرد، فرهنگ وارداتی و فساد اجتماعی در این منطقه تاثیر منفی زیادی داشته است. رژیم گذشته با ایجاد ویلاها، رستورانها، کاباره ها و هتلها در کنار دریای خزر زمینه لازم را برای به فساد کشیدن افراد فراهم کرد که مردم از مناطق مختلف به اینجا می آمدند.

تاثیر عملکرد جهاد استان در ارتقاء فرهنگ منطقه

حرکت جهاد در منطقه و ترویج و تبلیغ فرهنگ اسلامی بعد از انقلاب در این منطقه بسیار مفید و

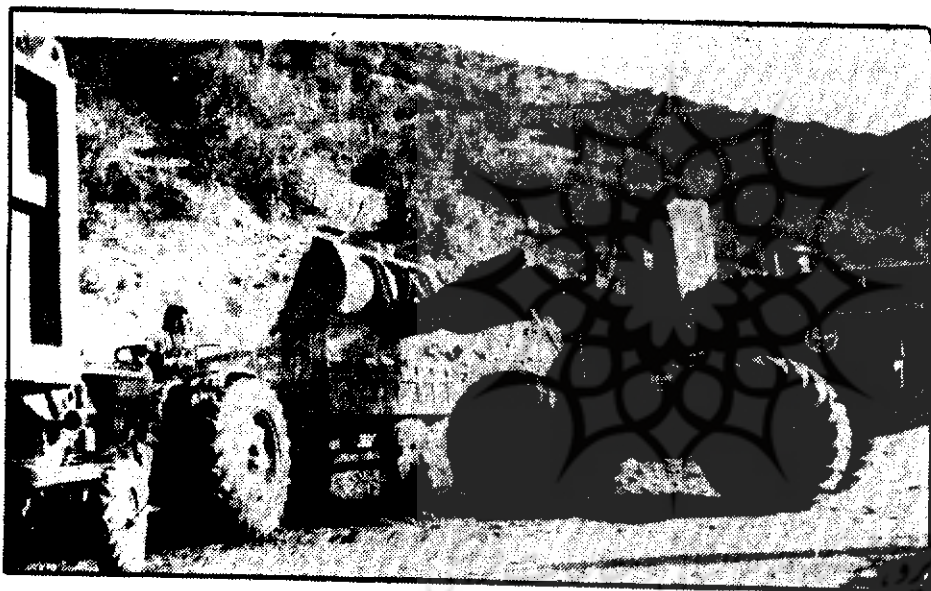
وامی دارد. از دیگر کارها تشکیل شرکت تعاونی روستائی است که مشمول خرید محصول کشاورزان، دادن بئر و سموم و دیگر لوازمات کشاورزی به روستائیان می باشد و هم اکنون این تعاونیها در شهرها وجود دارند ولی اهمیت وجود آن در روستاها بیشتر است چرا که روستائیان ناگزیرند برای فروش محصولات خود به دولت کیلونی ۷ ریالی بابت کرایه حمل و نقل محصول خود بپردازند که این از اهم مشکلات کشاورزی منطقه می باشد و امیدواریم با اعلام قطب کشاورزی این استان از سوی دولت گامهای موثری در جهت محرومیت زدایی از این منطقه برداشته شود.

در طی سفرمان به استان مازندران گفتگویی با برادران اعضای شورای مرکزی جهادسازندگی این استان پیرامون چگونگی تشکیل جهاد سازندگی، وضعیت عمومی، انگیزه قطب کشاورزی و نقش صنایع در کنار آن، چگونگی مهاجرت روستائیان به طرف شهرها، تاثیر تعاونیها در اقتصاد روستائی، تشکیل جهادهای دهستان، نقش شوراهای اسلامی روستائی، مشکلات کلی جهاد و تاثیر عملکرد جهادسازندگی این استان در بیان ماهیت اسلامی انقلاب داشتیم که نظراتان را به این گفتگو جلب می نمایم.

بر اساس فرمان رهبرانقلاب و نیاز جامعه ای که دچار بوروکراسی اداری بود، ابتدا مشکلاتی چون منطقه همت گمارد موزیر بنای جهاد را در این استان ریختند. ابتدا مشکلاتی چون کمبود امکانات و عدم همکاری بعضی از نهادها و ارگانهای دولتی که در زمان حاکمیت آنروز اشکالتراشی می کردند، وجود داشت که با پشتکار برادران این مشکلات حل شد و در حال حاضر تشکیلات جهاد منظم شده است.

### وضعیت عمومی استان

با توجه باینکه این استان بعنوان یکی از قطبهای کشاورزی می باشد. واگر بخواهیم این مسئله را از دوران گذشته بررسی نمائیم و با توجه به سیاست غلط اقتصادی رژیم گذشته، در می یابیم که مسئله کشاورزی در گذشته به ناپودی کشیده شد و بعلمت عدم برنامه ریزی صحیح و واردات زیاد، کشاورزان بیشتر زمینهای خود را فروخته و در عوض وانت می خریدند و بوسیله آن کار میکردند. از نظر



عملیات راهسازی در مناطق کوهستانی توسط جهاد سازندگی بخش "پانه سر"

مهم بود و با توجه باینکه از نظر اقتصادی در گذشته اهمیتی به این منطقه داده نمی شد، عملکرد جهاد سازندگی در مناطق روستائی و برنامه ریزی برای بهبود کشاورزی، موجب بازگشت تعداد زیادی از مهاجرین به روستاها گردید. تاثیر دیگر جهاد سازندگی این استان بیان ماهیت انقلاب اسلامی در روستاهاست، با توجه به موقعیت اجتماعی منطقه و واقع شدن در کنار دریا و ترویج بی بند و باری بوسیله رژیم گذشته، جهاد با حرکت سازنده خودش در روستاها، انقلاب محرومین را به دل روستاها برد و روستائیان دریافتند که شعارهای مسئولین ماتو خالی نبوده و نیست و آن روح معنوی در روستائیان ایجاد شد.

طبیعی این استان ایجاب میکند که روی کشت محصولات استراتژیک مانند برنج، پنبه، گندم، جو، لوبیای روغنی و فرت برنامه ریزی شود. در گذشته مازندران با توجه به شرایط صنایعی مانند نساجی مازندران و گونی بافی بوجود آمد که از محصولات بومی تغذیه میکردند و کف بعنوان یکی از محصولات مهم این کارخانجات بوده که در حال حاضر از بین رفته و بطور آزمایشی تهیه میشود. در مجموع استان مازندران بعنوان قطب اساسی کشاورزی ایران و با توجه به سفر اخیر برادر موسوی نخست وزیر به این منطقه می توان در برنامه ریزی آینده از امکانات بالقوه این استان بیشتر استفاده کرد تا اشاله در رسیدن به خودکفائی

## \* علیرغم وجود آب و هوای معتدل و زمین های مناسب برای کشاورزی و دامپروری در مازندران، هنوز مناطقی وجود دارند که از نداشتن امکانات اولیه زندگی در روستاها محرومند برای نمونه می توان روستاهای نواحی کوهستانی و کوهپایه ای این منطقه را که در جنوب شرقی استان قرار دارد نام برد.

کشور این استان نقش محوری داشته باشد.

نقش صنایع در کنار کشاورزی

هرمنطقه باتوجه به شرایط باید امکانات و وسایل لازم را بکار بگردد. در استان مازندران باید صنایعی که تاسیس می شود، گرایش به سمت خدمت برای کشاورزی باشد.

مسئله باتوجه به وضعیت این منطقه صنایع مازندران باید از استانهای دیگر تهیه شود چون منطقه کشاورزی است ولی صنایع دیگر که وابسته به کشاورزی است با کمک کمیته های کشاورزی و فنی جهاد در حال شکل گیری است. معمولا صنایع به صنایع دستی و ماشینی تقسیم میشوند. صنایع ماشینی که باید در خدمت کشاورزی باشد و صنایع دستی عبارتند از: قالی بافی، چاجیم، گلیم، صنایع کوچک ریسنده، بافندگی که در مورد آن برنامه ریزی شده تا در مناطق محروم در حصولی که کشاورزی نمی شود، بکار گرفته شود. صنایع سفال سازی نیز از مواردی است که باید در مازندران روی آن کار کرد.

چگونگی مهاجرت روستائیان به شهرها در استان

مهاجرت روستائیان به سوی شهرها یکی از موضوعات و معضلات اجتماعی است که متأسفانه در زمینه اجرائی در این مورد از طرف مسئولین

اقدامی صورت نگرفته است.

زمینه مهاجرت به شهر در این استان بعلاوه مختلف اقتصادی، فرهنگی، اجتماعی وجود داشته چون این استان بعلاوه وجود فرهنگ خاص خودش و اشاعه فحشاء در کنار دریا، جاذبه ای برای روستائیان ایجاد کرده بود و آنها تصور میکردند که امکانات تفریحی و رفاهی در شهرها متنوع است، در زمینه اقتصادی رژیم گذشته امکانات را در شهرها مستقر کرده و روستاها را محروم نگه میداشت و کشاورزان تصور میکردند که اگر به شهرها بیایند و کارگری کنند بهتر می توانند امرار و معاش کنند. از طرفی چون به کشاورزی بها داده نمی شد، روستائیان به شهرها مهاجرت می کردند. بعد از انقلاب باید به مسئله کشاورزی بیشتر رسیدگی می شد که متأسفانه نشده و هنوز هم میل مهاجرت به شهرها ادامه دارد. بعضی از مردم فکر میکنند که اینجا منطقه مرفعی است و محرومیتی ندارد، در صورتیکه اینطور نیست، مثلا در روستای چهاردانگه که برادران به آنجا رفته بودند یک زن روستائی برایشان اسفند دود میکند و می گوید: با این همه رفاه و امکانات که یک نفر از جهاد به اینجا آمده و می داند که یک روستائی در اینجا وجود دارد، معمولا میدان کار و رشد استعدادها در روستاها بسته است و تمام استعدادها پزمرده میشود و در بعضی از روستائیان تحصیل کرده این مسئله وجود دارد که فکر میکنند اگر در روستا بمانند دچار رکود می شوند و به شهر می آیند تا رشد بیشتری کنند. اما راه حل این قضایا این است که کار فرهنگی بیشتری در این زمینه انجام گیرد و جهاد فرهنگ مردم را قوی کند و تخصیص امکانات رفاهی به شهرها کمتر شده و به روستاها بپردازند.

تأثیر تعاونیها در اقتصاد روستائی

در گذشته ایران بازار مصرف بود که با پیروزی انقلاب اسلامی ارتباطات استعماری گذشته، گسسته شد ولی با شروع جنگ و کمبود در جامعه، این ضرورت احساس می شد که برای توزیع عادلانه کالا در سطح کشور و لزوم سهمیه بندی کالاها، تعاونیها بایستی تقویت شوند.

تعاونیهای روستائی فعلی با توجه به بافت نظام گذشته نمی توانند اهداف جامعه اسلامی را جامه عمل ببوشانند، الحمدلله دولت نیز به این مسئله رسیده و آئین نامه نظارت بر توزیع عادلانه کالا در سطح روستا نیز به جهاد ابلاغ شد که جهاد نقش

اساسی در این زمینه دارد. با ابلاغ این آئین نامه امیدواریم ما بتوانیم وظیفه خود را عمل کنیم.

### تشکیل جهادهای دهستان

ماهیت و خاصیت جهادسیدگی به مشکلات روستاست. برای نیل به این هدف باید عملا وارد روستا شد، با آنها زندگی کرد و مشکلات آنها را لمس کرد تا بتوان راه حل خوبی ارائه داد.

برای این کار باید تشکیلاتی متناسب با هدف که همان تشکیلات جهاد دهستان می باشد بوجود آید. روستاهای مرکزی برای ایجاد این مراکز انتخاب خواهند شد. این کار تأثیرات فراوانی در زندگی روستائیان خواهد داشت. یک جهادگر وقتی با روستائیان تماس دارد، خود مبلغ اسلام و

## \* امید است با ابلاغ آئین نامه «نظارت بر توزیع عادلانه کالا در سطح روستا» به «جهاد» ما بتوانیم در این زمینه نیز نقش سازنده خود را ایفا نمائیم.

انقلاب است. جهاد با اعمال و رفتار خود ضد انقلاب را در روستاها خلع سلاح کرده است از طرفی چون منطقه ما بافت کشاورزی و دامپروری دارد از طریق کمک رسانی و ایجاد تفاهم، جهاد دهستان می تواند نقش مؤثری داشته باشد.

جهاد استان با همکاری جهادهای شهرستانها و جمع آوری نظرات و پیشنهادات آنها مراکز را بعنوان جهاد دهستان انتخاب و کار را شروع کرد که در نقاطی مانند دودانگه، چهار دانگه و... جهاد دهستان تشکیل شده و روستائیان به جای مراجعه به شهر به این مراکز رجوع می نمایند و در نتیجه وقتی که باید برای این کار و رفت و آمد تلف کنند، صرفه جویی می شود و بدینوسیله بذر، سم، کود، و غیره به جهاد دهستان منتقل میشود تا راحت تهیه کنند.

نقش شوراهای اسلامی روستائی در استان

با توجه به اهمیت شوراها در سطح کشور و بقیه در صفحه ۸۸

### هشدارهای آیت الله منتظری...

(من به آنچه را که در من واقع شود آذهم)  
«فخذمنی» (پس از من بهره‌گرفته) «لَا إِلَهَ إِلَّا اللَّهُ»  
السَّمْعُ كُلُّهُ أَرَجُّ إِلَى الدُّنْيَا» اسمعی طایح کرده  
روز بیاید دیگر آن شب برنمیگردد» «ولم تدره فی  
حسنه فلم تستاقب فی سبئته» (وای زخم بگریز  
نمیتوانی در شئی که گذشته است، کنی نسبت به  
حسنات یا از سینات بگریزی) «سَبُّكَ كِبْرُكَ كَبْرُكَ  
النَّهَارِ إِذَا أَقْبَرَ اللَّيْلُ» (وای که در این روزها  
وقتی که شب بیاید) تمام این روایات برای ما  
نظر دارد که عمر انسان سال انسان ماه انسانی روز  
باشد، ساعت باشد، یا دقیقه باشد برای ما  
سرمایه است یعنی انسان غیر عمر سرمایه‌های  
عمر چیست؟

عمر عبارت از همین سر وجودی ما که جاری  
میرود است، روایت از امام حسین (ع) است: «إِنَّ  
أَيُّكُمْ آتَى أَيَّامَهُ كَمَا مَضَى يَوْمَهُ فَهَسَّ وَمَضَى كَمَا  
فَرَغَ أَيُّهُ إِلَى انْتِصَانِ خَوْدِ رُؤْسِهِ فَإِنَّ  
رُؤْسَهُ يَكْتُمُهَا وَكَفَّارُهَا لَوْ كَانَتْ سَهَابَةً  
تَوَلَّى تَعَامُ مِثْلَهُ، مَنَادِيانَ اللَّهِ نَدَا مَكْتُمْ غُلِي كَمَا  
مِثْلَهُ بِنَفْسِ مِثْلِهِ كَمَا نَدَا نَدَا رَأْسَهُ  
تَوْجِهَ بِهِ أَيْنَ نَدَا دَانَهُ بَانَهُ ارْزُشِ سَرْمَايَةَ  
بِدَانَهُ. مَوْسَمِ تَجَارَتِ وَ مَوْقِعِيَّتِ حَسَابِيَّتِ  
تَعْبِيرَاتِي كَمَا رَوَايَاتِ دَارِهِ كَمَا سَبَّ مِثْلَهُ نَدَا  
مِثْلَهُ وَ أَيْنَ نَدَا، نَدَانِي اسْتِ اللَّهِ، اسْمَانِ يَأْتِي سَمَوْدِ  
وَ غَفَلَتْ نَكِدِ»

تراز کنگره عرش میزند سفیر

ندانمت که در این دامگه چه افتاده ام

از بالا ندا می‌آید، مواظب باش، موقعیت حساس  
است ارزان از دست مده، استفاده کن، اگر عمر  
بگذرد با هر نفسی که میکشی به مرگ نزدیکتر  
میشوی علی (ع) در نهج البلاغه دارد: نفسهای  
شخص گامهای اوست بسوی مرگ، تمام میشود  
دیگر برگشت ندارد، لذا وقتی مرگ خواهد شد، نه  
کند با نفس باید ارزش سرمایه‌ای که در دست دارد  
عقل پداند.

ادامه دارد

و مردم را به دولت و مسئولین بدین و بالنتیجه آنها  
باید ازوا بکنند، که الحمدالله با سخنان ققیه  
بالفعل که از آن حضرت فرمایشات است روحی  
که افکار هم ساختند و باید صمی آن مطالب بود و  
بناظر ما هر دو یک جهت و یک سو داشت، از آن  
نویسه هر دو دیداست و مردم را هدایت کرد، البته من  
معتقدم که مردم باید خط امام را از خود اعراض  
نکردند و از امام حضرت است اله العظمی منتظری  
بگردد و از دولت هم اطاعت کنند تا خود بخورد  
ساعت بدون میوه و نه انشا و در این روز همه باید  
بگویند که جمهوری اسلامی را خدا ساخت، او را  
بناظر آن همه و ایران را خدا ساخت، او را  
مرا خدا ساخت، و کسی از ما را بخوان تا از این  
منظری را خدا ساخت من زخم و زکات را  
بناظر آن کسی که در هر دم برای دیگران نقل می  
کنم بودن اینکه در هر کسی آن آذمی که نقل کرد  
چگونه آمدی اسباب ما بودی، باید از دولت ایران  
تاریخ و زمین را با آن از پشت پرده بخوابند  
و خدا را نگردد و بالنتیجه ما از این خوب بهمت می  
زنم و با بهمت زن و انگ جسیان دلسردمان نمود  
و ما بوسطن می کنیم و این نظر من از گردن خنجر  
برای انقلاب است که امیدوارم انشاءالله با هوشیاری  
مردم و گرفتن رهنمود از امام عزیز و ققیه غالبین  
حضرت آیت الله منتظری اینها پتدرج از بین برود.

### دیگران در باره...

می آمد، رافع نماز، جمهوری اسلامی ایران دارای  
منابع طبیعی نفت است که باید این منابع بطور  
معقولی مورد استفاده قرار گیرد، این درحالی است  
که بار نوحه داشت که بسیاری از کشورهای فقیر  
فوق هرگونه ذخائر سوخت بوده و از تکنولوژی  
پیشرفته نیز برخوردار نیستند تا منابع دیگر انرژی  
خود را مورد بهره برداری قرار دهند، البته با نفوق  
جمهوری اسلامی بر مشکلات و استقرار کامل نظام  
اسلامی در ایران بسیاری از این کشورها به  
تخصص فکر و فرهنگی آن نیازمند خواهند شد، با  
برطرف کردن این نیازمندیها از طرف ایران موقعیت  
جمهوری اسلامی در جهان مستحکم تر خواهد گشت.  
تا اینجا من مشکلاتی که از همه سو بر ایران

فشار آوازد میکند را تشریح نمودم، برخی از این  
مشکلات زیان آور و خسارت بار و برخی دیگری  
ضرب و طبیعی می باشد، حتی شاید برخی از آنها  
منفعت امین نیز باشند، زیرا، اگر خدا بخواهد، برای  
شما بر این مشکلات، مردم ایران به ملتی واقعا  
اسلامی مبدل خواهد گشت که از مکتبی فکری  
(دین اسلام) پیروی کند مکتبی که در این کلمات  
خلاصه میشود:

«ظلم نکرد و خود را سلیم قدرت های خارجی  
نمائید»

(امام خمینی ۱۱/۲/۱۹۸۱)

وما النصر الا من عند الله ان الله عین حکیم

(سوره انفال - آیه ۱۰) «والتوفیق من الله و هو العلیم  
الخبیر»

### با برنامه ریزی...

و اگر کسی در تکلیف آن توفیق مجاری شورای اسلامی  
در روستاها به جمع کامل ارتباطی جهان و روستا  
همس شوراهای اسلامی و روحانی است که می تواند  
کتابه نیازها را حل نماید و کساورزی و تولیدی  
را به جهان متصل کند و جهان نیز متعلق باشد  
باشد، علاوه بر این، می تواند منطقه نظریاتی جهاد را  
به روستائیان از قوت دای و آنها را در موارد لزوم  
بسج کند و ما در این زمینه موفقیت زیادی بدست  
آورده ام و جهان انسان توانسته در حدود ۸۰۰  
شورای اسلامی تشکیل دهد، در مناطقی که تحت  
پوشش جهان سازمان قرار دارند، در حدود  
۳۰۰۰ روستاست که ما امیدواریم تا آخر سال ۹۳  
این کار در تمام روستاها انجام گردد و از مسائل و  
مشکلات آنان کاسته شود، نکته مهم دیگر، اینکه از  
یک طرف با توجه به وضعیت منطقه که دارای  
سواحل دریای خزر بوده و رژیم گذشته سعی در به  
فساد کشاندن این منطقه و از بین بردن فرهنگ  
اصیل اسلامی داشته، زمینه‌ای برای رشد  
گروه‌های ضد انقلاب در بعضی از شهرها مانند  
قائم شهر، که منطقه کارگری هم است، شد، زمانیکه  
نظام جمهوری اسلامی برنامه‌هایی را در جهت از  
بین بردن این گروه‌ها و جریان‌های انحرافی دیگر و  
تنبیت خط امام آغاز کرد، این گروه‌ها به جنگ‌ها و  
مناطق دور روستایی پناه برده و در آنجا بر علیه  
نظام جمهوری اسلامی برنامه ریزی کردند.  
شوراهای اسلامی در روستاها که از صالحین  
روستا بوده و با ارتباط بسیار خوبی که با جهاد  
سازندگی داشتند، توانستند با کارهای فرهنگی از