

## واحد حفاری جهادسازندگی،

# بزرگترین مجموعه اجرایی حفاری آب در ایران (۲)

\* واحد حفاری جهادسازندگی از نظر گستردگی فعالیت بزرگترین مجموعه اجرایی حفاری آب در ایران و حتی بسیاری از کشورهای دیگر در نوع خود میباشد که تشکیلات آن پس از پیروزی انقلاب بوجود آمده است.

دستگاه خودروهای سبک و سنگین تقریباً کلیه فعالیتهای حمل و نقل وسایل و جابجائی دستگاهها و ماشین آلات واحد را انجام میدهد که با توجه به گستردگی و پراکندگی فعالیت واحد فعالیت آن از اهمیت به خصوصی برخوردار میباشد. این بخش

\* فعالیت امور تعمیرات و نگهداری دستگاههای حفاری از نظر کمی و کیفی از ارزش بسیار زیادی برخوردار بوده و تعدادی از دستگاههای حفاری موجود را کاملاً بازسازی و یا مونتاژ نموده است.

علاوه بر فعالیت جاری مربوط به حمل و نقل بر تعمیرات و نگهداری خودروها نیز نظارت دارد. امور تعمیرات و نگهداری خودروهای سبک و سنگین که مشکل از چندین کارگاه جداگانه در

توسط جهادسازندگی آغاز و با بکارگیری دستگاهها و ماشین آلات مورد نیاز واحد حفاری بلا استفاده در سازمانهای دولتی و شرکتهای خصوصی طاغوتی و جذب نیروهای انسانی مورد نیاز، وسعت یافته و در یک سیر بحالمانی تدریجی در طول سه سال فعالیت و ابتکار برادران واحد، بصورت تشکیلات کنونی درآمده است.

بخشهای تشکیل دهنده واحد حفاری

واحد حفاری را از نظر سیستم کنترل و تمرکز امور اجرایی میتوان در بخشهای زیر تقسیم بندی نمود:

۱ - بخشهای اجرایی و اداری متمرکز در کارگاه مرکزی تهران (با ماموریت سیار در سراسر کشور)

وجود یک مرکزیت منظم و خود کفا به منظور اداره امور و استفاده هرچه بیشتر از دستگاههای حفاری و پشتیبانی تدارکاتی آنها تا دور افتاده ترین نقاط کشور، از همان اوائل تاسیس واحد احساس میگردد. از دیاد دستگاهها و گستردگی فعالیت واحد تقریباً در سراسر کشور، برهم خوردن روابط سرمایه داری در تامین اوزام یدکی و انجام تعمیرات ضروری و حصر اقتصادی از عوامل تشدید کننده این نیاز بودند که خوشبختانه به توفیق انهمی در طول سه سال فعالیت، این مرکزیت با بخشهای مختلف آن بصورت نسبتاً کاملی تشکیل شده است.

الف - امور نقلیه و نگهداری و تعمیرات خودروهای سبک و سنگین:

امور نقلیه: امور نقلیه واحد با حدود تعداد ۱۵۰

بسمه تعالی

یادآوری

در شماره گذشته معرفی واحد حفاری دفتر مرکزی جهادسازندگی را ضمن اشاره به تاریخچه تاسیس و سیر تکاملی آن آغاز نمودیم. در این شماره به محور دیگری تحت عنوان «نوع خدمات و تشکیلات سازمانی واحد حفاری» خواهیم پرداخت.

## نوع خدمات و تشکیلات سازمانی واحد حفاری

واحد حفاری دفتر مرکزی جهادسازندگی واحدی است اجرایی که به کار حفار عمیق، بهره برداری (و در مواقع بسیار ضروری اکتشافی) جهت تأمین آب آشامیدنی و کشاورزی با استفاده از دستگاههای حفاری عمیق با سیستم ضربه ای و دورانی (روتاری) در سراسر کشور مشغول میباشد و فعالیتهای اجرایی آن شامل کلیه عملیات اجرایی حفاری و دیگر فعالیتهای جنبی مانند: عملیات پمپاژ، کاروتاز، تعمیرات نقلیه، سبک و سنگین، تدارکات و غیره میباشد.

از نظر گستردگی فعالیت بزرگترین مجموعه اجرایی حفاری آب در ایران و حتی بسیاری از کشورهای دیگر در نوع خود میباشد که کلا تشکیلات آن پس از انقلاب بوجود آمده است.

تشکیلات واحد حفاری دفتر مرکزی جهادسازندگی:

فعالیت و شکل گیری تشکیلاتی این واحد را در اختیار گرفتن دستگاههای حفاری «شرکت گما»

محل کارگاه مرکزی واحد میباشد. تقریباً کلیه تعمیرات اساسی و جزئی مربوط به تعمیرات موتوری، برق و باطری، لوله کشی، آهنگری، صافکاری، نقاشی، چرخ و آپارات و سرویسکاری خودروهای سبک و سنگین و دستگاههای حفاری و دیگر ماشین آلات موجود واحد را انجام میدهد. میزان توانائی کاری آن بخصوص در قسمت تعمیرات خودروهای سنگین کاملاً چشمگیر میباشد.

ب- تعمیرات و نگهداری دستگاههای حفاری، تراشکاری، جوشکاری، آهنگری:

در قسمت تعمیرات و نگهداری دستگاههای حفاری کار تعمیرات دستگاههای حفاری «روتاری» و قسمتهای مربوط به آن مانند: پمپ، کمپرسور و غیره کلادر محل تعمیرگاه آن در کارگاه مرکزی واحد یا در صورت ضرورت در محل حفاری چاه انجام میشود. فعالیت این قسمت از نظر کمی و کیفی دارای ارزش بسیار زیادی بوده و تاکنون علاوه بر تعمیرات جزئی و اساسی تعدادی از دستگاههای حفاری موجود را کاملاً بازسازی و یا مونتاژ نموده است.

در زمینه تعمیرات دستگاههای حفاری «ضربه ای» بخشی از این تعمیرات در داخل واحد انجام و بخشی از آن بیشتر با توجه به صرفه اقتصادی و کمبود نیروی انسانی در کارگاههای خصوصی انجام میشود.

بخش تراشکاری بدلیل نیاز بسیار شدید در صرفه جویی اقتصادی از حدود یکسال قبل به قسمتهای دیگر واحد افزوده شده است و در زمینه تعمیرات و ساخت و تراش قطعات مورد نیاز واحد فعالیت دارد.

فعالیت قسمت آهنگری در زمینه انجام کلیه تعمیرات لازم مربوط به آهنگری خودروهای سبک و سنگین و دستگاههای حفاری و غیره بوده و فعالیت بخش جوشکاری در زمینه اسکلت و در و پنجره سازی جهت ساخت آنها و کارگاههای جدید احداث شده در کارگاه مرکزی واحد بوده است.

ج- امور پمپاژ: فعالیت این قسمت عبارت است از آزمایشهای مربوط به تعیین میزان ابدی و گسترش جاههای حفاری. این قسمت دارای تعمیرگاه و انبار محراب در کارگاه مرکزی واحد است. تکمیل ماشین آلات مورد نیاز امیدواریم.

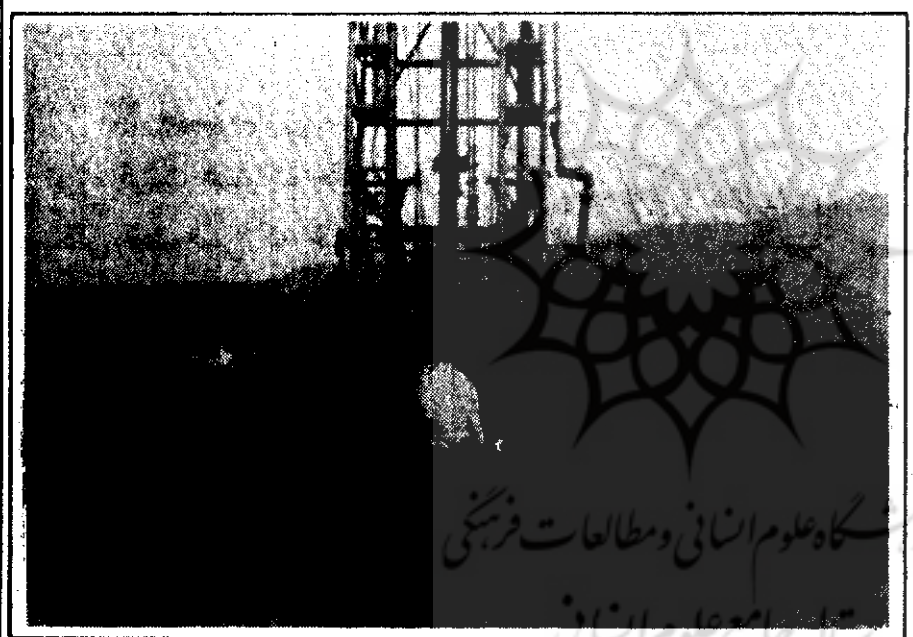
این قسمت بتواند با بازدهی بیشتری به فعالیت خود ادامه دهد.

د- امور کاروتاز: فعالیت این قسمت در زمینه آزمایش ژئوفیزیکی در گمانه های حفر شده برای بدست آوردن اطلاعات لازم از لایه های زیر زمینی و نحوه ابدی و ملحیت آب طبقاتی (اصطلاحاً کاروتاز الکتریکی) میباشد. فعالیتهای اجرایی آن بصورت مأموریتهای سیار در محل حفاری در مناطق مورد نیاز در سراسر کشور و کارهای آزمایشگاهی و اداری آن در کارگاه مرکزی واحد متمرکز میباشد. این قسمت با توجه به تعداد دستگاههای موجود آن در صورت تأمین پرسنل فنی موردنیاز قادر به ارائه

قطعات همنجان ادامه کار آید است با تأمین لوازم یدکی ضروری از داخل و خارج کشور این بخش بتواند بصورت فعالتری جواگیری نیازهای روزافزون واحد باشد.

د- تدارکات و پشتیبانی:

قسمت تدارکات این بخش مسولیت خرید و تدارکات وسایل مورد نیاز واحد را از داخل و خارج کشور با هماهنگی و همکاری بخش تدارکات دفتر مرکزی جهاد، بر عهده دارد. در قسمت پشتیبانی آن، ببارهای تدارکاتی دستگاههای حفاری و کارگاههای استان دریافت شده و پس از کنترل و هماهنگی های لازم از طریق امور نقلیه واحد بحال تقاضا ارسال میشود. این



بخش تهیه و بخش لوله های جداری چاه مصرفی دستگاههای واحد حفاری و دیگر مراکز جهاد سازندگی در سراسر کشور را بعهده دارد.

ر- تعمیرات، راه اندازی متنه و ابزار حفاری: فعالیت این بخش شامل جمع اوری متنه، ریمر و دیگر ابزار حفاری و ارسال آنها از طریق بخش پشتیبانی و نقلیه به کارگاههای حفاری است. جمع اوری و تأمین این وسایل تاکنون بیشتر از راه آوردن و راه اندازی وسایل فرسوده شرکت ملی حفاری و ساخت مونتاژ این قطعات در کارگاههای واحد بوده است.

فعالیت این بخش با توجه به محاسره اقتصادی ورق بزنید

خدمات بیشتری برای سازمانهای دولتی و حتی شرکتهای خصوصی میباشد.

هـ- انبار: انبار واحد تشکیل می گردد از چندین انبار سر پوشیده بزرگ در کارگاه مرکزی که وسایل و لوازمات اصلی مورد نیاز بر طبق نظم و نظام انباری در آن قرار داده شده است. دو انبار رو بار برای لوله های جداری چاه، دیگر آهن آلات، مقداری وسایل تقریباً اسفناطی در نظر گرفته شده است. همچنین در دو انبار دیگر لوله های اسکریپن و سایر وسایل که کمتر مورد نیاز است قرار داده شده است. از نظر موسم انبارداری، بخش عمده ای از وسایل، کار تکس شده و تهیه کارت جهت تهیه

گمبوه و تورم شدید این اجناس در بازار آزاد، از نظر تدارکاتی و اقتصادی بسیار مهم بوده است.

### ج - تدارکات و تامین لوازم یدکی:

با توجه به توطئه های استکبار جهانی پس از پیروزی انقلاب اسلامی ایران از جمله حصر اقتصادی و جنگ تحمیلی و ... شرح فعالیت تدارکاتی واحد و مشکلات متعدد آن از حوصله این گزارش خارج بوده و شاید با توجه به اطلاع همگانی از مشکلات تدارکاتی خصوصا در زمینه فنی، بررسی ماشین آلات موجود و فعالیتهای تعمیراتی و اجرایی انجام شده واحد، خود به تنهایی برای هر صاحب نظری به منظور انعکاس خدمات تدارکاتی

**جهت مبارزه مستقیم با تورم قیمت عملیات حفاری در بخش خصوصی که خسارت آن بیشتر متوجه کشاورزی کشور میباشد، قیمت خدمات ارائه شده توسط واحد حفاری در حداقل ممکن و براساس تعرفه های سازمان برنامه و بودجه محاسبه میشود.**

واحد کافی باشد.

### ط - امور آموزش:

الف - آموزش عقیدتی: با توجه به اینکه واحد حفاری در کلیت کار اجرایی خود دارای بافت کارگری است با توجه به استضعاف کارگران در زمینه فرهنگی، از ابتدای فعالیت، به شرف مختلف سعی گردیده است که امور فرهنگی مناسب همراه با کار اجرایی داده شود. سطحی است این نوع فعالیتهای به رسمیتی بیشتر و برنامه ریزی دقیق، محتاج است.

از فعالیتهای مهم واحد در این زمینه تشکیل کلاسهای آموزشی سرپرستی جهت کنترل واحد، جذب - ۱۸۷ - روز ۱۸/۷/۶۸

۶۸/۱/۲۵ در زمینه آموزش مکتبی و فنی بوده است.

ب - آموزش تخصصی: در این زمینه با توجه به تخصصی بودن فعالیت حفاری و انحصاری بودن آن در دست سرمایه داران و خارجیان، در جهت بکار گیری هر چه صحیحتر از این دستگاهها، فعالیتهای آموزشی مختلفی هم در زمینه بازآموزی حفاران و هد آموزش پرسنل جدید تربیت یافته است که تشکیل کلاسهای آموزش فنی ذکر شده در فوق یکی از این فعالیتهای بوده است.

### ی - حسابداری و امور مالی:

این بخش انجام امور مالی واحد را بعهده دارد که با توجه به اهمیت آن از ابتدای فعالیت واحد سعی گردیده است تا حد امکان فعالیت خود را بصورت منظم همراه با اسناد و مدارک لازم انجام دهد.

در زمینه مالی از آغاز فعالیت، بامشورت برادران واحد حفاری و اعضای شورای مرکزی جهاد سازندگی بمشور دادن تحرک بیشتر و پوشش و عده وابستگی در زمینه اقتصادی و اجرایی تصمیم گرفته شد که واحد حفاری از نظر مالی طبق بخشنامه شورای مرکزی بصورت خود کفا عمل نموده و مخارج جاری خود را از درآمدهای حاصل از عملیات اجرایی خود تامین نماید و دفتر مرکزی صرفا در راه اندازی اولیه، خرید ماشین آلات و دیگر وسایل ضروری سرمایه ای و گسترش فعالیت واحد سرمایه گذاری نماید. و از سوی دیگر تصمیم گرفته شد که جهت مبارزه مستقیم با تورم قیمت عملیات حفاری در بخش خصوصی که خسارت آن بیشتر متوجه کشاورزی کشور می باشد، قیمت خدمات ارائه شده توسط واحد حفاری در حداقل ممکن و بر اساس تعرفه های سازمان برنامه و بودجه با درنظر تخفیفی مناسب در نظر گرفته شود البته این تصمیم که حداقل قیمت را جهت خدمات واحد در نظر می گیرد با تصمیم خودکفایی که میباشد هدف آن تحصیل سود بیشتر باشد در تضاد کامل بوده ولی با وجود مضار مالی آن، چون تاکنون تاثیر بسیار تعیین کننده ای در قیمت حفاری در سطح کشور (که بیشتر در رابطه با کشاورزی می باشد) داشته است و بدون توجه به تورم شدید خصوصا در قیمت لوازم یدکی و دیگر وسایل مورد نیاز واحد، این سیاست تاکنون ادامه پیدا نموده است.

ترازنامه مالی واحد تا کنون در پایان هر سال

تهیه و به دفتر مرکزی جهاد سازندگی ارسال گردیده است.

### ل - روابط عمومی، امور اداری و آموزش:

در این بخش کارهای اداری جاری واحد از قبیل: رسیدگی به گزارشات روزانه دستگاههای حفاری، دستگاههای پمپاژ و کاروتاز و انعکاس عملکرد آنها بر روی نمودار، رسیدگی به مسائل پرسنلی از قبیل مرخصیها، بیماریها، حضور و غیاب اعضاء، امور بایگانی ماشین نویسی، کنترل و مهسور نمودن نامه های صادره، ثبت نامه های وارده، پیگیری نامه ها و کارهای اداری و مالی واحد در رابطه با دفتر مرکزی جهاد سازندگی و دیگر مراکز و سازمانهای دولتی، طبقه بندی درخواستهای مراکز جهاد سازندگی جهت حفاری، انجام کارهای تبلیغی و انجام کارهای جاری اداری واحد انجام میشود.

در زمینه تبلیغات و معرفی فعالیتهای انجام شده واحد متأسفانه فعالیت تقریبا نزدیک به صفر بوده و مقدار فعالیت کمی هم که تا کنون در این زمینه صورت گرفته با عدم همکاری برادران جهاد مرکز مواجه بوده است. نتیجتا نتهای عموم مردم از چگونگی خدمات و فعالیتهای واحد حفاری اطلاعی ندارند، بلکه در سطح جهاد هم بجز معدود افرادی که در رابطه مستقیم کاری هستند بقیه کم و بیش از چگونگی فعالیت آن بی اطلاع میباشند، که متأسفانه این بی اطلاعی زمینه ساز بسیار خوبی برای مغرضین و احيانا دوستان کم اطلاع جهت تخطئه و کوچک جلوه دادن فعالیتهای صادفانه چندین ساله واحد و بزرگ نمودن نقطه ضعفها و مشکلات و حتی تحت تاثیر قرار دادن بعضی از برادران مسئول جهاد بوده است که امید است با همکاری برادران دیگر جهاد و بازدید برادران مسئول از فعالیت برادران این نقیصه هر چه زودتر برطرف گردد.

### ۲ - کارگاههای بخش و سیار حفاری،

#### پمپاژ، کاروتاز

(با هدایت اجرائی از کارگاه مرکزی تهران)

فعالیتهای اجرایی واحد که شامل عملیات حفاری، آزمایش ابدی چاه و کاروتاز میباشد توسط اکتیوهای سیار که از نظر سرپرستی زیر نظر مسئولین کارگاهها یا قسمت مربوطه است به دو

روش کنترل و نظارت میشود:

### الف - نظارت و کنترل سیار:

در این روش هر مسئول کارگاه تعدادی دستگاه حفاری «روتاری» و «ضربه‌ای» را که از نظر بعد مسافت تقریباً نزدیک به یکدیگر فعالیت دارند، تحت نظارت و سرپرستی دارد که با همکاری دیگر بخشهای کارگاه مرکزی نیازهای تدارکاتی و خدماتی آنها را انجام داده و هر چند مدت یکبار نیز با مراجعه به محل حفاری از نزدیک بر چگونگی فعالیت دستگاه و پرسنل آن نظارت مینماید. در مورد دستگاههای آزمایش ابدی جاه و کاروتار نیز توسط مسئول قسمت مربوطه همین روش کنترل و نظارت انجام میگردد.

### ب - نظارت و کنترل از طریق کارگاههای منطقه‌ای:

از حدود ۲ سال قبل سعی گردید که فعالیتهای اجرایی و تا حدودی تدارکاتی دستگاههای حفاری از طریق کارگاههای منطقه‌ای که هر یک چند استان مجاور را شامل میگردد انجام گیرد. سراسر کشور با توجه به بعد مسافت، نیازها و امکانات و راههای تدارکاتی به ده منطقه تقسیم گردیده است و پیش بینی شده است که در مراکز بخشها در مناسبترین محل و به تناسب نیاز، کارگاه مناسبی جهت بخش در نظر گرفته شود و از طریق آن فعالیتهای اجرایی و تا حد امکان تدارکاتی کلیه دستگاههای حفاری در آن منطقه و دیگر مسائل حفاری مربوطه، کنترل و نظارت گردد. که تا کنون

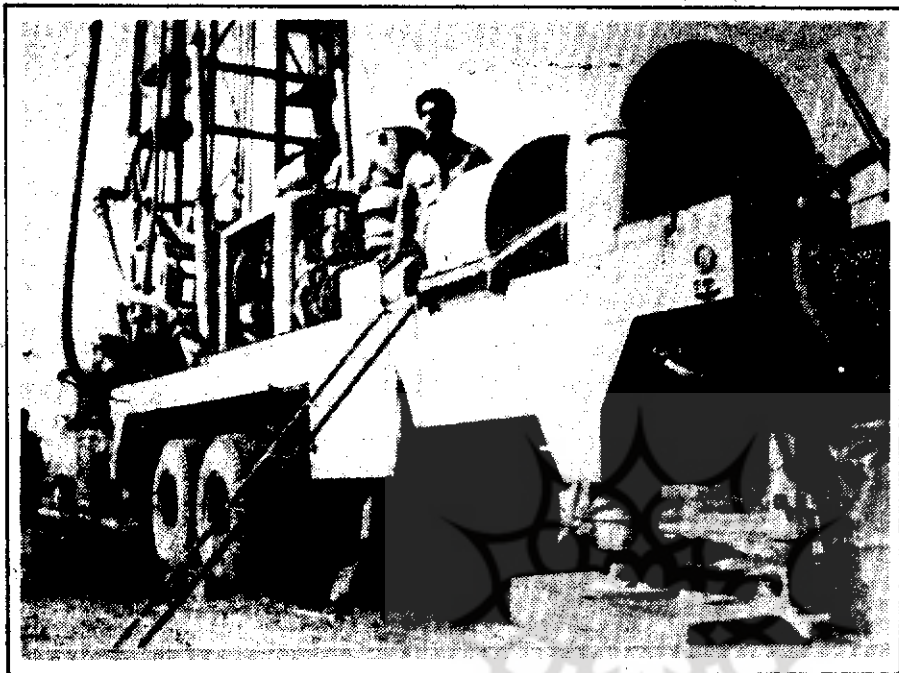
**\* با توجه به بافت کارگری واحد و استضعاف فرهنگی کارگران، بطرق مختلف سعی گردیده که آموزش فرهنگی (عقیدتی - تخصصی) مناسب وجود داشته باشد.**

به دلایل متعدد فقط دو مرکز منطقه‌ای شامل: منطقه شماره ۶ شامل استانهای فارس، بوشهر، و بویر احمد

و منطقه شماره ۴ شامل استانهای باختران، کردستان، و ایلام تشکیل گردیده است.

امید است با هر چه سریعتر تصویب شدن

حفاری در طبقات مختلف، سخت‌تر، اعماق بیشتر با کارایی و سرعت عمل بالاتر حفاری و مخارج بیشتری نسبت به دستگاههای حفاری ضربه‌ای



میباشد عمل حفر چاه و بالا آوردن مواد از طریق چرخش مته‌های دورانی و فشار پمپ گل انجام میگردد

تعداد پرسنل لازم بستگی به نوع و میزان قدرت دستگاه داشته و به غیر از دستگاههای حفاری نیاز به ماشین آلات و لوازمی از قبیل تانکر بزرگ آب، تریلر جهت جابجایی سوزن و دیگر لوازم دستگاه و خود روی وانت سبک جهت تأمین سوخت و سایر تدارکات و جابجایی افراد میباشد البته نسبت به نوع دستگاه حفاری و عوامل دیگر، امکان نیاز به وسایل دیگر نیز موجود است.

واحد حفاری با توجه به کمبود و قیمت سرسام آور خودروهایی سنگین و منظور صرفه‌جویی اقتصادی با بکارگیری سیستم اینکاری سعی نموده است که بجای بکارگیری سه دستگاه خودرو سنگین در مواردی که دستگاه خود دارای کشته مستقل است خودروی تاک آب و سوزن کش را با یک وسیله تأمین و در مواردی که دستگاه روی کفی سوار باشد برای حمل هرسه وسیله از یک اسب کشته سنگین استفاده سید با توجه به قیمت زیاد دستگاههای حفاری و روتاری که به نسبت نوع و

اساسنامه جهاد سازندگی و مشخص شدن خط مشی آن در رابطه با فعالیت واحد و تأمین نیروی انسانی فنی متخصص و متعهد لازم کارگاههای منطقه‌ای در کلیه مراکز پیش بینی شده تشکیل گردد. در پایان به منظور آشنایی هر چه بیشتر برادران با روش کار و اداره کارگاههای حفاری دورانی (روتاری)، و ضربه‌ای، شرح مختصری در باره روش کار این دستگاهها داده میشود.

### دستگاه حفاری ضربه‌ای:

در دستگاههای حفاری ضربه‌ای عمل حفر چاه از طریق وارد آمدن ضربه بوسیله مته‌های تیفه‌ای سنگین و خروج مواد توسط گل‌کش (پلر) استفاده از حرکت چرخ چاه انجام میگردد و چاه حفر شده در عمق دلخواه در انتها جهت بهره‌برداری نوله‌گذاری میگردد. این روش، ساده‌ترین روش مکانیکی حفر چاههای عمیق و نیمه عمیق بوده که دارای تکنیک و نیاز تدارکاتی نسبتاً ساده، مخارج کمتر، ولی محدودیت کارایی در طبقات سخت، عمیق زیاد و سرعت عمل میباشد.

### دستگاه حفاری دورانی (روتاری):

این دستگاه دارای تکنیک پیچیده‌تر، امکان

بفیه در صفحه ۵۸



## بغض حلقه محکمی از حلقه های ایمان

از حضرت موسی (ع) خواست

آیا برای من کاری انجام داده ای یا نه، موسی در جواب عاجز شد مدتی فکر کرد، چهار عمل از اعمال خود را پیشنهاد کرد، خدا در میان اعمالم این چهار عمل را پیدا کردم که برای توست، نماز من، روزه من، صدقه من، ذکر من اینها برای توست، فرمود موسی اینها نیست، اینها خوبند، اینها عملند، من یک عمل والاتر و بالاتری میخواهم و آن این است یا موسی «هَلْ أَحْبَبْتُ لِي أَحَدًا، هَلْ أَحْبَبْتُ لِي وَلِيًّا وَهَلْ أَهْدَوْتُ لِي عَدُوًّا» موسی برای خاطر من دوست داشته ای؟ و برای خاطر من دشمن داشته ای؟ موسی از نماز بالاتر، از روزه بالاتر، از صدقه و ذکر بالاتر آن عملیست که مخصوص من است و من آنرا میخواهم، که آن دشمنی با دشمنان من، نهضت علیه دشمنان من و قیام علیه طاغوت و عمل بد است.

ادامه دارد

درنده باشید این روایت بما میگوید حمله کنید، یعنی روزی جهان گرگ می شود، دولتها گرگ می شوند و برای استعمار ملتها قدم بر میدارند و میخواهند شما را هم استعمار کنند، شما را هم بدرند، باید در آن زمان شما هم صفت گرگی بر خود بگیرید، آری در مقابل گرگ انسان باید گرگ شود و در مقابل پلنگ، پلنگ شود و در مقابل متکبر، متکبر شود و در مقابل حمله، حمله کند والا انسان را نابود میکنند، معنای این جمله این است: «وَأَعِدُّوا لَهُمْ مَا اسْتَطَعْتُمْ مِنْ قُوَّةٍ» آری پیروان قرآن در مقابل گرگها گرگی بودن نشان دهید، قیام کنید، حمله کنید که الحمدلله به پیروی از امام قیام کردید و حمله کردید و این یکی از بهترین صفات است که قرآن این صفت را میستاید جمله ای در روایتی میخوانم که سابقا اشاره کردم، خداوند

اسلامی، انسان نیست انسان بی حرکت در منطق قرآن انسان زنده نیست، انسان مرده است روایتی به خاطر آمد از آن روایتهای کثیر المعنا، و پرمحتواست که دلم میخواهد خوانندگان محترم عبارت امام را در قلبشان بنگارند و بفهمند که چه میفرماید عبارت مال پیامبر اکرم (ص) است.

«سأتی الناس زمان یكون الناس فی حد عابا و...» بر امتان من زمانی خواهد رسید که دنیا همه گرگ درنده خواهند بود (مردم همه مانند گرگ درنده خواهند بود که الان در یک چنین زمانی واقع شده ایم) اگر امت من، اگر شیعه من، اگر پیرو من گرگ شود میتواند زندگی کند و گرنه گرگها او را خواهند خورد، این روایت چه میگوید، این روایت بما میگوید گرگ باشید، این روایت بما میگوید

## سرانگستان خونین...

کمک و بهداشت خواهران قالیباف برای سلامتی و تندرستی شان و نیز بیمه حوادث شخص  
۵ - ایجاد محیطی سالم برای کارهای تولیدی قالیبافان در شهر و بخش و روستا بصورت کارگاههای صحیح تحت نظارت دولت جمهوری اسلامی بصورت رسمی و با نیمه رسمی که دسترنج آنان مستقیما به خودشان برگردانده شود و آینده و زندگیشان تأمین کرده و دولت موظف باشد بازار فروش را از انحصار سرمایه داران خارج کند.  
۶ - دولت برای بالا بردن سطح تولید و معلومات

هنر قالیبافان منطقه وارد عمل شود و برای این کار کلاسهای تخصصی بوسیله استادان فن قالیبافی در منطقه دایر نمایند.  
۷ - هنر قالیبافی را از وضعیت کنونی خارج کرده به یک حرفه و هنر زیربنایی برای اقتصاد کشور تبدیل نماید و برای اینکار از امکانات و تکنیک بهره بگیرند و دولت جهت بازاریابی در جهت سطح جهانی بوسیله تبلیغات و سایر برنامه ها بکوشند.  
۸ - یک بازارچه کردن صنعت قالیبافی در سراسر

مملکت و سپردن مسئولیت آن به یک اداره و سازمان مشخص

۹ - به این امید که دیگر در سرزمین الله اکبر و اسلام اینگونه رنج و استضعاف که حاصل هزاران سال حکومت تنگین شاهنشاهی در وطنمان است ناپود گردد و به این امید که دیگر مستکبرین و طاغوتیان با فریاد الله اکبر، خمینی رهبر در هم فرو ریزد کاخ ستمگران با آوای ملکوتی قرآن مجید خود و واژگون گردد و فرهنگ نجات بخش اسلام جایگزین فرهنگهای چپ و راست و طاغوتی و استثمار شود.

## توصیه های امام...

و در پایان این مقاله بایستی از ادامه دهنده گان راستین راه امام علی (ع) سخن بمان آورد از بنیانگذار جمهوری اسلامی، امام خمینی و از فقیه عالیقدر حضرت آیت الله العظمی منتظری و از دیگرانی که در سخت ترین لحظات و با از دست دادن بزرگترین شخصیتهای جمهوری اسلامی پیوسته امر به عدل و پرهیز از انتقامجویی می نمودند.

و براستیکه عدالت با نام علی (ع) گره خورده است و چه زیبا سروده است شهریار، شاعر معاصر:  
بجز از علی که گوید به پسر که قاتل من  
چو اسیر تست امروز، به اسیر کن مدارا  
و قریب بهمین مضمون در جاهای دیگر نهج البلاغه آمده است از جمله در سخنان آنحضرت که اندکی قبل از شهادت ایراد شده و در نامه شماره ۲۳ نهج البلاغه آمده است.

## واحد حفاری جهاد...

قدرت آن بین ۲۰٪ - ۲۵٪ میلیون ریال الی ۷۰٪ میلیون ریال میباشد، واحد از ابتدا سعی نموده است که با کامل نمودن حداقل تجهیزات مورد نیاز و تأمین و تربیت پرسنل فنی و بکارگیری کامل دستگاه بجای اضافه نمودن دستگاه حفاری، بازده کاری یکدستگاه را افزایش دهد که انجام این کار عملا با مشکلات متعددی مواجه بوده است که الحمدلله بخشی از این کار تا کنون انجام و بخشی نیز در دست اقدام میباشد.  
ادامه دارد...