

راه اندازی کارخانه تراکتور سازی ایران

قدمی در راه

قطع وابستگی کشاورزی

با توجه باینکه در برنامه ریزیهای اقتصادی دولت جمهوری اسلامی ایران قطع وابستگیهای کشور در زمینه کشاورزی از اولویت خاصی برخوردار است و نظر به رشد روز افزون جمعیت کشور، لزوم دستیابی به یک کشاورزی مکانیزه بسیار ضروری بنظر میرسد و لذا در این رابطه راه اندازی و توسعه صنایع کشاورزی حائز اهمیت میباشد.

در شرایط کنونی که اساس اقتصاد کشور را رشد بخش کشاورزی تشکیل میدهد و نظر باینکه انجام این امر مهم جزء وظائف جهاد سازندگی میباشد، لذا کمیته فنی دفتر مرکزی جهاد سازندگی از سال ۱۳۵۹ جهت راه اندازی کارخانه تراکتور سازی ایران در تبریز که مهمترین قدم در جهت خودکفائی بخش کشاورزی میباشد اقدام نموده است.

قابل تذکر است که کارخانه تراکتور سازی ایران یکی از بزرگترین کارخانجات صنعتی در ایران و حتی خاورمیانه میباشد. کمیته فنی دفتر مرکزی جهاد سازندگی با تجزیه تحلیل های اساسی، باین نتیجه رسید که اقدام موثر در جهت راه اندازی کارخانه تراکتور سازی ایران، راه اندازی کارگاه پروژه ریخته گری این کارخانه میباشد.

کارگاه ریخته گری کارخانه تراکتور سازی ایران که یکی از مهمترین کارگاههای صنعتی کشور بشمار میرود در زمینی به مساحت ۲۲۰۰۰ متر مربع بنا شده است.

این پروژه برای ساخت متجاوز از ۷۵ قطعه تراکتور از قبیل پوسته سیلندر و پوسته گیر بکس و سر سیلندر و دیگر قطعات تراکتور و موتور با ظرفیت ۵۲۰۰۰ تن در سال طراحی شده است.

۲۵۰۰۰ تن از ظرفیت این پروژه برای تولید قطعات ۲۰۰۰۰ تراکتور مسی فرگونی مدل ۲۸۵ و ۳۰۰۰۰ موتور پرکینز در نظر گرفته شده و ۱۹۰۰۰ تن از ظرفیت باقیمانده آن برای تولید قطعات موتورهای چهار سیلندر و شش سیلندر و هشت سیلندر و سایر قطعات مورد نیاز صنایع کشور

می باند.

بطور کلی قطعاتی که در این پروژه تولید خواهد شد از انواع چدنهای خاکستری و مالیبیل و داکتیل میباشد که مورد نیاز صنایع تراکتور سازی و مینوسازی کشورمان است.

تجهیزات پروژه ریخته گری کارخانه تراکتور سازی ایران

تجهیزات این پروژه و ظرفیت آنها بشرح زیر میباشد:

۲۸۱ کوره ذوب هر یک با ظرفیت ۱۳/۶ تن و قدرت مصرفی ۳/۵ مگاوات

۲- کوره نگهدارنده ذوب هر یک با ظرفیت ۲۳ تن و قدرت مصرفی ۸۰۰ کیلو وات.

۳- یک کوره نگهدارنده یک تنی

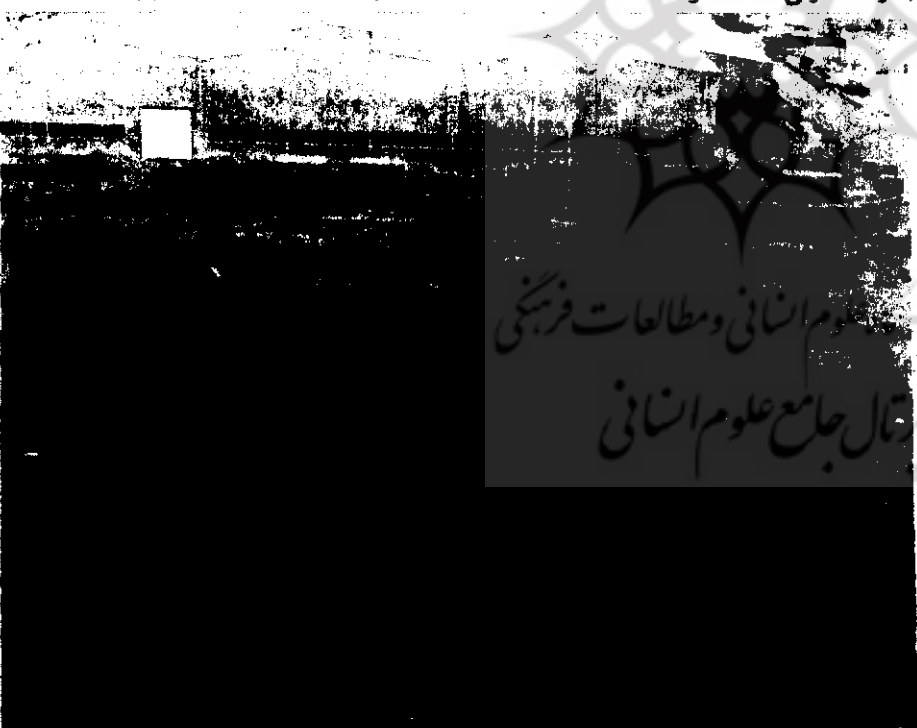
۴- کوره های تولید چدن عالی بلی با ظرفیت ۷۰۰۰ تن در سال

۵- خط قالبگیری قطعات بزرگ تراکتور و موتور با ظرفیت ۱۱۰ قالب در ساعت که در واقع در این خط میتوان ۱۱۰ پوسته موتور تراکتور را در ساعت تولید کرد.

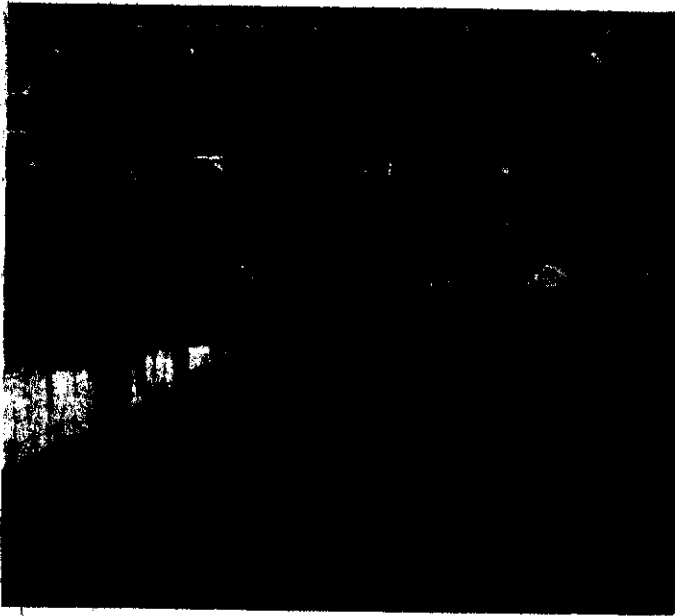
۶- خط قالب گیری قطعات متوسط تراکتور و موتور با ظرفیت ۲۲۰ قالب در ساعت.

۷- خط قالب گیری قطعات کوچک تراکتور و موتور با ظرفیت ۲۲۰ قالب در ساعت

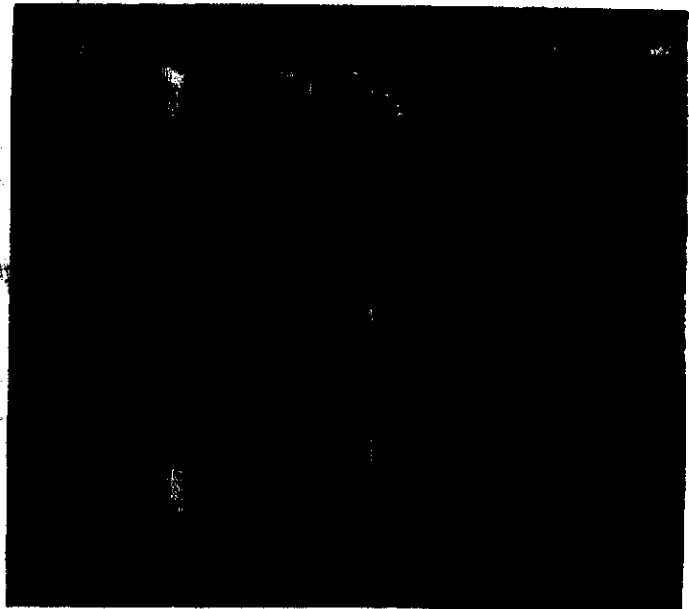
۸- کارگاه تولید ماسه ریخته گری با ظرفیت ۲۰۰



قسمتی از تجهیزات پروژه ریخته گری کارخانه تراکتور سازی ایران که به مدت دو سال پس از انقلاب به علت عدم مراجعه کارشناسان خارجی راکد مانده بود.



منوریل ماهیچه سازی کوچک که کلا توسط کمیته فنی طراحی ساخته، نصب و راه اندازی شده است.



آسیاب های ماسه، پس از تمام نصب

بود و شامل ۳ آسیاب و ظرفیت هر کدام ۲۰۰ تن میباشد.

۲- مدار ماسه پروژه ریخته گری که قادر است ۲۰۰ تن ماسه را در ساعت به کارگاه ریخته گری تحویل دهد.

۳- هورهای بتونیت و ذغال با سیستم انتقال پنوماتیکی مواد

۴- هورهای ماسه ماهیچه سازی با سیستم انتقال پنوماتیکی ماسه.

۵- میکسرها و هورهای ماهیچه سازی بزرگ و متوسط و کوچک.

ضمنا کلیه فعالیتهای مربوط به نصب و راه اندازی تاسیسات الکتریکی و پنوماتیکی این تجهیزات بعهده جهاد بوده و توسط کمیته فنی انجام شده است.

سیستمهای فوق که توسط جهاد سازندگی نصب و راه اندازی شده اند یکی از مدرن ترین نوع تجهیزات در زمینه تکنولوژی ریخته گری می باشند.

تجهیزات مزبور در حال حاضر کلا راه اندازی و تحویل کارخانه تراکتورسازی گردیده است. با توجه به اینکه شرکتهای ساختمانی و پیمانکار پروژه پس از انقلاب منحل شدند کلیه عملیات ساختمانی پروژه نیز بعهده جهاد سازندگی واگذار گردید.

با توجه به اینکه قسمتی از تجهیزات پروژه طراحی نشده بود، کمیته فنی دفتر مرکزی جهاد سازندگی اقدام به طراحی و ساخت و نصب تجهیزات باقیمانده نمود. حجم تجهیزات طراحی شده توسط جهاد حدود ۳۰۰ تن بوده و شامل قسمتهای زیر میباشد:

۱- منوریل های ماهیچه سازی بزرگ و متوسط

بقیه در صفحه ۵۸

میباستی نصب شوند، وجود نداشت لذا برادران جهاد اقدام به تهیه لیست از تجهیزات پراکنده شده در محوطه کارخانه نمودند و این کار حدود ۳ ماه بطول انجامید.

پس از تهیه لیست قطعات و مطالعه حدود ۱۴۰۰ نقشه اجرایی از طرح، فعالیتهای نصب تجهیزات شروع شد و حدود ۸ ماه بطول انجامید.

تجهیزاتی که در طول این مدت توسط کمیته فنی نصب گردید حدود ۱۰۰۰ تن بود که از کمپانیهای مختلف انگلیسی و ژاپنی خریداری شده بود که بشرح زیر میباشد:

۱- آسیابهای ماسه که از ژاپن خریداری شده

* پس از انقلاب بعثت

تحریم اقتصادی و عدم

مراجعت کارشناسان

خارجی، عملیات نصب و

راه اندازی پروژه ریخته

گری کارخانه تراکتور

سازی، به مدت ۲ سال

بتعویق افتاد.

تن ماسه در ساعت
۹- قسمت های ماهیچه سازی بزرگ و متوسط و کوچک

۱۰- قسمت های خنک کاری قطعات ریخته شده موتور و تراکتور

۱۱- قسمت تمیزکاری قطعات ریخته شده موتور و تراکتور.

هفتاد درصد تجهیزات این پروژه از ۲۰ کمپانی مختلف اروپائی و آمریکائی و ژاپنی خریداری شده بود.

پس از انقلاب با توجه به تحریم اقتصادی و بعثت عدم مراجعت کارشناسان خارجی عملیات نصب و راه اندازی این پروژه بمدت ۲ سال بتعویق افتاد. تجهیزات خریداری شده در محوطه کارخانه تراکتورسازی ایران پراکنده شده بود. ضمنا این تجهیزات فاقد پکینگ لیت (جهت قطعات) بوده است.

مسئولین وقت و مدیران کارخانه اعتقاد داشتند که برای نصب و راه اندازی تجهیزات پروژه می بایستی حتما کارشناسان خارجی مراجعه نمایند. پس از بحث های طولانی که مابین مدیران وقت و گروه اعزامی از کمیته فنی دفتر مرکزی جهاد سازندگی در گرفت قرار بر این شد که قسمتی از تجهیزات باقیمانده این پروژه توسط کمیته فنی دفتر مرکزی جهاد سازندگی نصب و راه اندازی شود.

طراحی، ساخت و نصب تجهیزات

فعالیتهای عملی کمیته فنی از اواخر بهمن ماه سال ۵۹ در رابطه با نصب و راه اندازی تجهیزات این پروژه شروع شد.

و با توجه به اینکه لیست تجهیزاتی که

