

## امكان سنجي جاذبه هاي دره نوتيا (بهشت گمشده) از توابع شهرستان ملاير با هدف تبديل آن به يك سايت گردشگري

تاريخ پذيرش مقاله: ۸۸/۹/۳۱

تاريخ دريافت مقاله: ۸۸/۸/۱۵

محمد باقر نوروزي\* (دانشجوي دوره دكتراي حضوري جغرافيا - توريسم دانشگاه پداگوگي (آموزگاري) تاجيكستان)

چكیده

امروزه گردشگري به عنوان سومين صنعت گردشگري (پس از نفت و خودرو سازي) و پوياترين صنعت از لحاظ تحرك و ايجاد زمينه هاي اشتغال و توسعه همه جانبه در جهان به خودنمايي پرداخته و جلوه گر شده و توانسته است تغييراتي شگرف در فضاي زندگي و چشم اندازهاي جغرافيايي نواحی مختلفه به وجود آورده و اثرات عميقي در چهار چوب زندگي افراد و جوامع و كشورهاي زيادي بر جاي گذارد. اين وضعيت ما را مكلف مي نمايد با هدف دست يابي به حق السهم خود از ثمرات اين صنعت از تمام توان و امكانات موجود بهره برداري نماييم.

واژه هاي كليدي

اکوتوریسم ، دره نوتیا، اقتصاد گردشگري، توسعه پايدار گردشگري.



## مقدمه

گردشگری پدیده ای کهن بوده که بر پایه حرکت و جابه جایی انسان استوار و در عین حال سرشت آدمی نیز با سفر و آشنایی با زمینه های مختلف مکان هایی غیر از محل اقامت او عجین شده است، گرچه از ازمینه دور فقدان امکانات و مقدمات، اکثریتی را از اقدام به سفر باز می داشته است اما سفر از گذشته ها برای حکام، اشراف زادگان و طبقات مرفه امکان پذیر و گاه به لحاظ حاکمیت فرهنگ های خاص برای آنان یک ضرورت محسوب می گردیده است. حس کنجکاوی و عشق و علاقه به کشف واقعیات و پرده برداری از اسرار پدیده های ناشناخته نیز پیوسته از انگیزه های سفر به شمار می رفته و می رود. تحولات قرون ۱۸ و ۱۹ در ساختار اجتماعی- اقتصادی- صنعتی در اروپا، امکان استفاده از سفرهای تفریحی را برای همگان فراهم نمود و بدینسان سنگ بنای «صنعت گردشگری» گذاشته شد. گردشگری بصورت ابزاری برای تأثیر ارز خارجی و معرفی محصولات و تولیدات داخلی به خارجیان با هدف گسترش و توسعه صادرات مطرح و با عنایت به قابلیت تحرک در تولید و توزیع و تسریع گردش پول و بالنتیجه ایجاد اشتغال مورد توجه بسیار بوده و مزیت دیگری ایجاد حسن تفاوت بین ملتها و تبادل فرهنگی بین جوامع می باشد. ورود گردشگران، ارز آوری و مسافرت اتباع، خروج ارز را در پی دارد و تفاضل این دو، موقعیت و تراز مثبت و یا منفی کشورها را در ارتباط با ارز خارجی مشخص می کند و کشورهای موفق آنانی هستند که در «صادرات نامرئی» یا ورود هر چه بیش تر گردشگران خارجی سهم بیش تری دارند. از گذشته ها، سیاست های استعماری در همه امور ایران زمین از جمله صنعت گردشگری سایه انداخته و با وابسته کردن کشور به درآمدهای نفتی و فرهنگ مصرف، ما را از ثمرات صنعت گردشگری نیز محروم نموده و تنها عملکرد ناکافی متولی امر گردشگری در این عقب ماندگی از قافله مطرح نیست و مشکلات و موانع و تنگناهایی نیز در بنای «سد عدم توفیق» سهم داشته اند. اما شناسایی توان و قابلیت ها و معرفی جاذبه های مناطق، به خصوص جاذبه های طبیعی کشور وسیع و چهار فصل ایران، و از آن جمله، روبشگاه گیاه اساطیری توتیا، برای دخالت دادن امکانات بالقوه آن در برنامه ریزی های توسعه پایدار برای منطقه ملایر و همین طور طرح جامع گردشگری، در افق های زمانی آتی است تا به صورت جرقه ای برای رشد همه جانبه منطقه عمل نماید.

بیان مسأله

گسترش و توسعه ی گردشگری در کشورهای توسعه یافته موجب تنوع هر چه بیش تر مشاغل و منابع درآمدی و کاهش ناهم آهنگی در سایر بخش ها شده است. این صنعت برای کشورهای در حال توسعه که با مشکلات بی حد و حصر اقتصادی و اجتماعی مواجه اند می تواند فرصتی در خور در اختیار برنامه ریزان قرار دهد تا به کاهش نابرابریها، افزایش درآمدها و فرصت های جدید شغلی و توازن در سطوح اقتصادی مناطق مختلفه کشور دست یابند. کشور عزیزمان با برخورداری از ظرفیت بالقوه فراوان و متنوع جهت رشد و توسعه صنعت گردشگری، می تواند با برنامه ریزی های مناسب و بستر سازی های لازم برای سرمایه گذاری های اقتصادی، اجتماعی، فرهنگی و ... سالانه ده ها میلیارد دلار درآمد ارزی بهره داشته باشد. در مسیر هدف یاد شده برآنیم تا به عنوان گام اول در توسعه صنعت گردشگری منطقه با معرفی یکی از جاذبه های طبیعی گردشگری منطقه و با تأکید بر توان و استعداد های محیطی آن بپردازیم تا زمینه لازم برای مدیریت فراگیر گردشگری و امکان جذب سرمایه ها در این صنعت اقدامی کارساز صورت گرفته و افزایش فرصت های شغلی و ارتقاء سطح درآمد ساکنین منطقه و در نهایت رفاه عمومی را شاهد باشیم.

جمعیت نیروی انسانی، اشتغال شهرستان ملایر، سال ۱۳۸۱

شرح	شهری	روستایی	سهم از استان (درصد)
جمعیت ۱۳۸۱ (نفر)	۲۹۹۷۲۴	۱۷۱۷۵۸	۷۷/۴۴
جمعیت ۱۵ الی ۴۰ ساله	۷۷۵۲۲۱	۶۷۵۸۹۸	۱۷/۵۱
ضریب شهرنشینی سال ۱۳۸۱	۵۹/۱۲	۵۵/۵	-
تراکم جمعیت سال ۱۳۸۱	۹۳/۳۷	۸۸/۲	-
نرخ بیکاری سال ۱۳۷۵	۷/۶	۸/۹	-
نرخ فعالیت سال ۱۳۷۵ (درصد)	۳۲/۰	۳۵/۶	-
نرخ اشتغال سال ۱۳۷۵ (درصد)	۹۲/۴	۹۱/۱	-
کل سال ۱۳۷۵ (درصد)	۱۰۰/۰۰	۱۰۰/۰۰	-
صنعت و معدن	۳۶/۰۲	۲۹/۹۶	-
کشاورزی	۲۸/۶۰	۳۲/۱۴	-
خدمات	۳۵/۳۸	۳۷/۰۹	-

مأخذ: سالنامه آماری استان همدان

لذا سؤال مطروحه بدین شکل خواهد بود:

«چه نوع فعالیت هایی در زمینه گردشگری (در فصول مختلف) را می توان برای دره توتیا در نظر گرفت؟ و بهره گیری از دره توتیا به عنوان یک جاذبه بالفعل و دارای انبوه گردشگران چه تاثیری بر اقتصاد منطقه خواهد داشت؟»  
روش تحقیق

با توجه به این که بررسی وضعیت موجود در هر موضوعی در ارتباط با گردشگری قبل از کندوکاو در علت یابی آن امری بدیهی و لازم است لذا ضمن مشاهدات میدانی و گفتگو با آگاهان محلی و جمع آوری اطلاعات از طریق کتب و آمار و نوشتارها، نشریات، نقشه، نمودار، عکس و دیگر منابع (تلفیقی از تحقیق میدانی و کتابخانه ای) و در نظر گرفتن تنگناها و محدودیت ها و در عین حال استعدادها و مورد ارزیابی قرار دادن موارد فوق اشاره و در نهایت ارائه پیشنهادها عملی و راه کارهایی برای توسعه پایدار گردشگری مطرح می گردند.

#### پیشینه ی تحقیق

اقدامات تحقیقی انجامی تا کنون در خصوص جاذبه های شهرستان ملایر به صورت پراکنده و بدون پی گیری بوده و در بیش تر موارد تنها به توصیف صوری سوژه ها بسنده شده و مطالعات جامع و مانعی در جهت باز نمودن مسیر رشد گردشگری و بستر سازی لازم صورت نپذیرفته و فقدان و نقصان اقدامات ضروری برای نیل به رونق گردشگری منطقه و بهره مندی از عواید ناشیه کاملاً مشهود است (اقدامات انجامی نیز بیش تر در قالب پروژه ها و پایان نامه های دانشجویی است).

جدول مشخصات کلی جاذبه های گردشگری شهرستان ملایر

ردیف	نام جاذبه	نوع جاذبه	قابلیت های جاذبه
۱	آتشکده تپه نوشیجان	تاریخی	یادگاری از دوران مادها، محوطه وسیع، دسترسی به جاده
۲	تالاب فصلی آق گل	زیست محیطی	در مواقع ذخیره آب میعادگاه انواع پرندگان مهاجر است
۳	بازار قدیمی ملایر	تجاری- تاریخی	قدمت و فعالیت بازار
۴	سرای خان	تجاری- تاریخی	قدمت و فعالیت بازار
۵	سرای میرفتاح	تجاری- تاریخی	قدمت و فعالیت بازار
۶	یخچال میرفتاح	تاریخی	قرار گرفتن در حاشیه شهر، قابل تبدیل به چایخانه سنتی
۷	گرما به بلور	معماری- تاریخی	معماری، قدمت
۸	منزل آیت اله محسنی	معماری- تاریخی	معماری، قدمت
۹	تپه تاریخی جوراب	تاریخی	خرابه های به جای مانده، قرار گرفتن در کنار جاده
۱۰	خانه قدیمی لطفعلیان	معماری- تاریخی	معماری، قدمت
۱۱	خانه قدیمی منصور	معماری- تاریخی	معماری، قدمت
۱۲	منطقه حفاظت شده لشگردر	زیست محیطی	قابلیت مشاهده حرکت اجتماعی و انفرادی حیوانات
۱۳	برج سامن	تاریخی	معماری، قدمت
۱۴	امامزاده طجر سامن	مذهبی- تاریخی	جنبه های زیارتی

ادامه جدول مشخصات کلی جاذبه های گردشگری شهرستان ملایر

ردیف	نام جاذبه	نوع جاذبه	قابلیت های جاذبه
۱۵	امامزاده سام و حام	مذهبی- تاریخی	جنبه های زیارتی
۱۶	امامزاده عبدالله	مذهبی- تاریخی	جنبه های زیارتی
۱۷	امامزاده شاهزاده عبدالله	مذهبی- تاریخی	جنبه های زیارتی
۱۸	بوستان سیفیه و مقبره سیف الدوله	تاریخی	قرار گرفتن در نزدیکی بوستان سیفیه (بانی احداث بوستان)

مأخذ: طرح مطالعات جامعه توسعه ی استان همدان- بخش سوم، امور تولیدی ۱۵- گردشگری سازمان مدیریت و برنامه ریزی

## نقش بالقوه دره توتیا در اقتصاد منطقه

با اذعان به این که انسان خود بخشی از طبیعت بوده و انسان بدون طبیعت و طبیعت منهای آدمی ناقص و به عبارت دیگر این دو لازم و ملزوم یکدیگر بوده و نقش مکمل را برای هم دارند و با توجه به اینکه دوستی طبیعت با آدمی هیچ گاه قطع نشده و همواره نعم خود را رنگ به رنگ و نوع به نوع به جامعه بشری هدیه نموده و موجبات فخر و مباهات آدمیان در اکثر موارد بر گرفته و یا تقدیمی ها طبیعت هستند. طبیعت علاوه بر تامین نیازهای مادی در مواقع خستگی جسمی و روحی و کاستی گرفتن توان ادامه راه با آغوش باز پذیرای خستگان بوده و با تیمار داری و افسون خدود بسیار دیگر

انسان هایی با نشاط و طراوت و مصمم را مرخص نموده و روانه محیط های کار و زندگی می نماید.

اما آدمیان بدون توجه به دوستی مستمر و لاینقطع طبیعت با وی در قرون اخیر در خصومت با مادر همیشه مهربان خود متحد و متفق شده و در بسیاری از مناطقی موهبت های طبیعی را نابود و در بسیاری مناطق دیگر نیز کم جان و بی رمق نمودند. گرم شدن کره زمین و خیرهای مربوط به هلاکت انسانها و جانوران ناشی از گرمایزدگی های تازه معمول شده و خطرات گازهای گلخانه ای و سرطان های ناشی از ایجاد حفره ها در لایه اوزون اتمسفر و تغییر روال نزولات آسمانی (خشک سالی ها در برخی مناطق و بروز سیل و طوفان در برخی مناطق دیگر!) از جمله اثرات مخرب اقدامات بشری برخورد با محیط های طبیعی بوده است ولی با توسعه دنیای ماشینیسم کم کم متوجه این مطلب شده اند که تخریب مواهب طبیعی، انقراض بسیاری از گونه های گیاهی و جانوری را در پی داشته و امری اشتباه بوده و می بایستی جریان مافات نموده و با اجرای طرح های توسعه پایدار دست دوستی با طبیعت را بفشارند. خوشبختانه امروزه حرکت هایی چون احزاب سبز (دوستان طبیعت) و ایجاد و توسعه پارک های محلی و زیستگاه های حیات وحش و طرح های بیابان زدایی و ... نوید فردهای بهتری را می دهند. لذا با توجه به زنگهای خطر دانشمندان و دلایل علمی ابرازی، انسان ها به نعمت های طبیعی بیش تر خواهند اندیشید و در مواقع اوقات فراغت و تعطیلات مختلفه به طبیعت بیش تر روی خواهند آورد و جاذبه های طبیعی در صنعت گردشگری پیش رو از اهمیت ویژه ای برخوردار خواهند بود که با عنایت به تاکید بر برنامه های توسعه پایدار گردشگری به توسعه همه جانبه و رفاه عمومی مناطقی که در آن ها چنین جاذبه هایی قرار گرفته اند خواهند انجامید.

«بهشت گمشده» یا دره توتیا نیز از جمله جاذبه های طبیعی معرفی نشده واقع در محدوده شهرستان ملایر، و در ۲۵ کیلومتری شهر ملایر، حد فاصل روستاهای حمزه لوی سفلی و حمزه لوی علیا و سنگده، در ضلع جنوبی شرقی شهرستان قرار دارد و همین طور که از وجه تمسیه اش بر می آید رویشگاه گیاه کمیاب و معجزه گر توتیاست که پیوسته در طب و ادبیات ایران زمین از جایگاه ویژه ای برخوردار بوده است.

در ذکر خواص این گیاه ادیبان و شعرا به شعرهای مختلف داد سخن داده اند از آن جمله :

نظامی :

توانم درو توتیا نیز کرد

گر از من به چشمی رسد چشم درد

و باز :

که ما را توتیا شد خاک پایت

پرسیدش که چون افتاد رایت



نمایی از دره توتیا



نمایشی از شیب های مناسب منطقه دره توتیا جهت اسکی در زمستان

خاقانی :

کو درد چشم تو را توتیا نکرد

خاقانیا به چشم جهان خاک در فکن

مسعود سعد :

این دیده را ز خاک دره توتیا کند

گر آب دیده تیره کند دیده ی مرا

توتیا در لغت به معنی چاره، چاره جویی و علاج آمده است مثلاً: توتیای دولت: چاره مشکلات عمومی توتیا (طوطیا، پامچال آبی کوهستان) گیاهی (گلی) است که در موقعیت خاص آب و هوایی و ارتفاعی و ... رویش دارد. این گیاه حالتی بوته ای و علفی با ریشه ریز و چندین ساله و پایا داشته و گلدهی آن در اردیبهشت ماه می باشد (زمان استفاده از دمگل). ارتفاع گیاه بین ۲۰-۱۰ سانتی متر که برگ های آن در قاعده قرار داشته و دارای حالتی طوقدار که در سطح خاک (مرطوب قرار می گیرند که از بخش میانی و گاه کناری این برگ ها ساقه های منفرد و بلند و فاقد برگگی جدا می شوند که در اصطلاح علمی «هامپ» یا «تیرک گل» نامیده می شود که در انتها به گلی چتر مانند و دارای پنج گلبرگ با حاشیه ای بنفش رنگ و مابقی به رنگ روشن ختم می شود. در ساعات شب بر روی هامپ ها (دمگل- تیرک گل) گرد سفید رنگی تشکیل می شود که در سپیده دم به حداکثر میزان خود می رسد و به محض طلوع خورشید و برخورد نور با آن این گرد به لحاظ حساسیت نسبت به نور زایل می گردد. لذا زمان استفاده از خواص دارویی گرد سفید رنگ توتیا به سپیده دم و به اصطلاح به گرگ و میش بامدادی و تا طلوع خورشید محدود می شود. برای بهره مندی از خواص توتیا برای هر چشم ۱۰-۵ هامپ گرده دار مربوطه را پس از جا سازی از بوته و قطع گل انتهایی. از یک سمت، لای پلک ها گذاشته و چون سرمه به چشم می کشند که سوزشی دلچسب را در چشم فراهم نموده و بالفور تغییر دید و تقویت بینایی قابل حس و مشاهده خواهد بود. این گیاه تنها در محدوده ارتفاعی ۲۴۰۰-۲۰۰۰ متری از سطح دریا قابل مشاهده بوده و از خانواده پامچال یا پریمولاسه ها (Primulaceae) هستند و تنها نوع کوهستانی و آبی آن است که در بخش هامپ آن گرد سحر آمیز تقویت بینایی تشکیل می گردد و انواع دیگر آن فاقد گرده یاد شده می باشند. پریمولاسه های کوهستانی با تنوع سه گانه: پریمولا (Primula)، سولدانلا (Soldanella)، سیکلامن (Cyclamen) دیده می شوند. نوع دیگری از پریمولای کوهستانی هموتوتیا نیز وجود دارد که آن هم در آب زندگی می کند ولی دارای برگ های پرمانندی بوده و در عین حال در ارتفاعات پایین ۲۰۰۰ متری دیده می شود و هامپ آن فاقد قدرت تشکیل گرده است. در اردیبهشت ماه، آنهایی که به دره توتیا می روند برای عزیزترین های خود (که نتوانسته اند در طبیعت دره حاضر شده و با بهره گیری از گیاه توتیا به چشم های خود روشنی بیش تری بخشند) با حمل و هدیه چند هامپ توتیا به عنوان گران بها ترین ارمغان و سوغات (مانند اینکه قطعات الماسی هدیه می شود) مسرور و شادمان می نمایند که این اقدام هدیه دهنده توتیا هرگز از طرف هدیه گیرنده فراموش نمی شود. حمل هامپ های توتیا در شیشه های در بسته با پوشش مشکي رنگ (جهت احتراز از تابش نور) و سعی در کترین زمان تا جای گیری در یخچال صورت می گیرد. لذا سعادت و ثروتی عظیم را حق تعالی با بهره مند نمودن یکی از رویشگاه های محدود توتیا نصیب ساکنین شهرستان ملایر نموده که در شکرانه آن بر ساکنین منطقه و مسؤولین امر واجب است بدان توجه لازم مبذول و با برنامه توسعه پایدار و با سرمایه گذاری های لازم در زیر ساخت ها و تاسیسات ضروری امر گردشگری این دره را با توجه به جاذبه های فراوانش و با تاکید بر گیاه منحصر به فرد «توتیا» به صورت جاذبه ای بالفعل و پر رونق و با انبوه گردشگران درآوردند و بدینسان با درآمدهای ناشی از گردشگری و ایجاد مشاغل عدیده تحرکی در اقتصاد منطقه به وجود آورده و ساکنین را نیز به سمت و سوی رفاه عمومی رهنمود کرده اند. وقتی اشاره و تاکید بر برنامه توسعه پایدار می شود، نشأت گرفته از این است که مناطق کوهستانی مملو از مثال هایی هستند که در صورت هر نوع قصور و بی برنامهگی می توانند شرایطی را فراهم آورد که زبان های جبران ناپذیری به مجموعه گیاهان این نواحی وارد گردد. ممانعت از چرای حیوانات در منطقه رشد و توسعه اجتماعات گیاهی منطقه را به دنبال خواهد داشت و یا لاقلاً

مانع محدودیت، نقصان و یا نابودی آن خواهد گردید. کوهنوردان نیز با استمرار رفت و آمدهای خود گیاهان منطقه مورد تهدید قرار می دهند که خسارت وارده یا به صورت تصادفی است و یا اینکه کوهنوردان برای صعود از گیاهان به عنوان دستگیره استفاده نموده و گاه آنها را ریشه کن می نماید و یا اینکه به عنوان هیزم جهت برافروختن آتش مورد استفاده قرار می دهند البته بعضاً و یا به طور تصادفی مسیر کوهنوردان کاملاً جدا از محل ریش گیاهان است که این امر بیشتر ناشی از موانع زمین شناسی مانند صخره ها و غیره پیش می آید و با توجه به اینکه گیاهان در مناطق کوهستانی و اغلب به مناطق غنی از نظر کلسیم و صخره هایی که به راحتی و سرعت فرسایش می یابند وابسته اند، ولی خوشبختانه در بسیاری موارد کوهنوردان صخره های سخت و با ساختار اسیدی را ترجیح می دهند (اما در موارد زیادی نیز این جدایی بین اجتماعات گیاهی و کوهنوردان از بین می رود و بدینسان پناهگاه های گیاهان نادری چون توتیا به خطر می افتد).

عبور چهارپایان از چنین مناطقی نیز در صورت تداوم اثرات فاجعه باری را در پی دارد زیرا چهارپایان علاوه بر لگد مال کردن گیاهان با خوردن و ریشه کن کردن آنها نیز خسارات جبران ناپذیری را به بار می آورند.

خودروهایی خانواده جیبی نیز با توجه به اینکه خود را نیازمند مسیر و جاده مشخص نمی بینند از دشمنان عمده اجتماعات گیاهی اغلب نادر مناطق کوهستانی بشمار می روند. خوشبختانه حالت دره ای و داشتن تنها یک ورودی در مورد رویشگاه ملحوظ توتیا امکان کنترل و توسعه پایدار گردشگری را در محل فراهم می نماید و می توان با حداقل سرمایه گذاری و امکانات و ابزار و نیروی انسانی به این امر جامعه عمل پوشانید بهشت گمشده ما با برخورداری از تنوع گیاهی و بعضاً گستره کافی زمینه فعالیت های اقتصادی دیگری چون تولید بهترین نوع عسل با استفاده از انبوه بوته های گون و دیگر گل های وحشی پوشش دهنده ارتفاعات جانبی دره و همین طور برداشت اصولی از غده های زیرزمینی گیاهان خودروبی چون موسیر و ثعلب که مورد اخیر در صنعت بستنی سازی کاربرد فراوان دارد و همین طور امکان برداشت منطقی از بسیاری گیاهان دارویی را به طور یکجا فراهم نموده است که متأسفانه در بسیاری موارد افراد سودجود و یا ناآگاه به علت عدم کنترل منطقه و نداشتن متولی برای این کار مورد تاخت و تاز بی رحمانه قرار می دهند و تنها به برداشت محصولات طبیعی می اندیشند، غافل از اینکه نحوه عملشان تخریب محل و منطقه را (که در صورت ادامه وضعیت منطقه تبدیل به محیطی عاری از گیاهان خواهد شد) به دنبال خواهد داشت لذا اقدامات عاجلی را برای حفظ و حراست می طلبد. در عین حال در نقاط حساس کوهستانی (از جمله دره توتیا) میبایستی مانع بردن حیوانات، عبور جیبی ها و دیگر خودروها و موتورسیکلت ها و چادر زدن و چرای حیوانات شد. و در صورت ناچاری برای حیوانات باربر باید توسط گروه های گردشگر غذای اصلی مورد نیاز حیوات حمل شود، بعلاوه ضرورت دارد تعداد گروه های گردشگر (در هر گروه) محدود گردد و در عین حال راه های عبور و مرور می باید باریک و محدود بماند تا جامعه گیاهی آن دچار محدودیت بیش تری نشود و طبیعت منطقه زیبا مانده و بتواند جاذب گروه ها و نسل های بعدی باشد وسایل نقلیه و دیگر موارد فوق الذکر بر روی مناطق گردشگری به دو صورت تاثیر گذاری دارند:

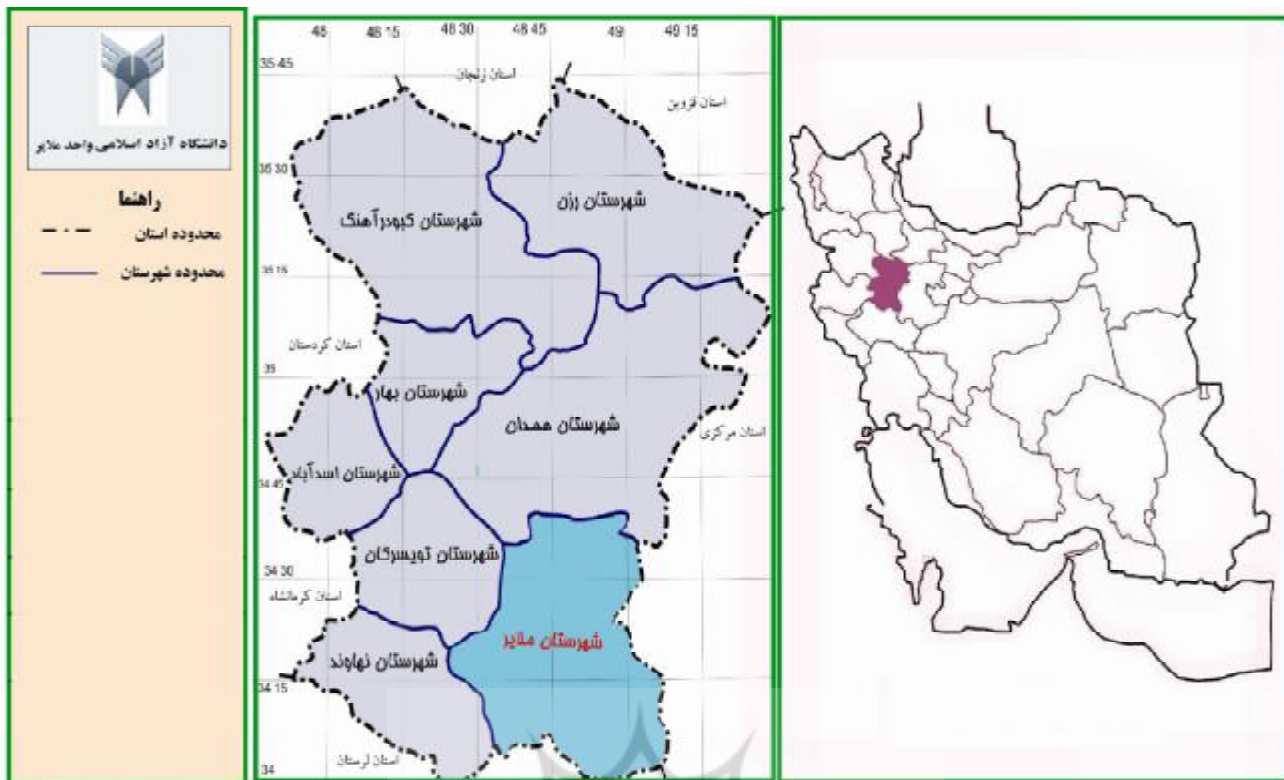
اثر مستقیم: مثل تخریب لانه های حیوانات

اثر غیر مستقیم: مثل کاستی گرفتن گیاهان

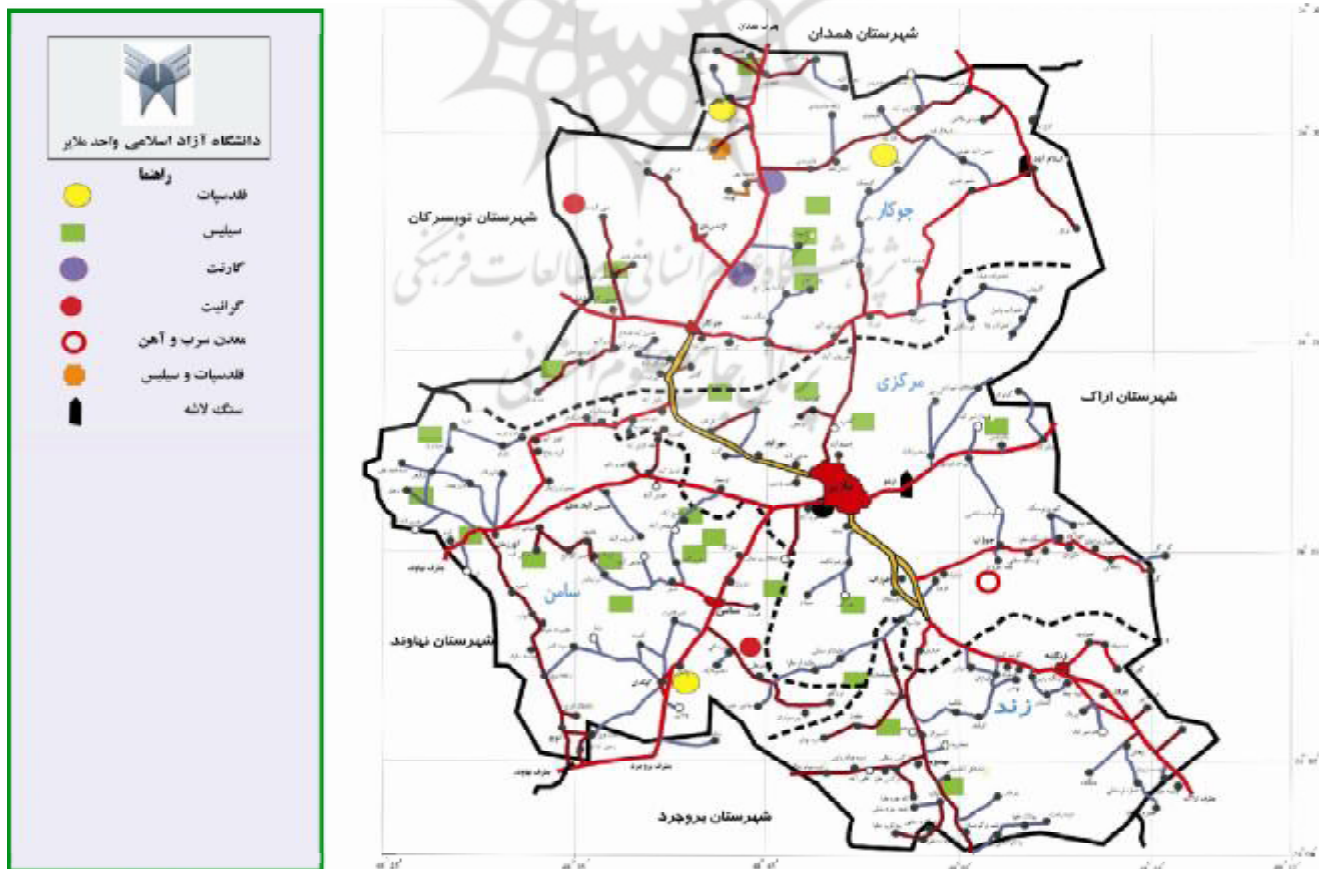
لذا عدم رعایت و اجرای مقررات یاد شده نه تنها موجب از بین رفتن برخی موجودات زنده (جانوران و گیاهان) می گردد، بلکه به کل اکوسیستم منطقه نیز خسارات فراوانی وارد خواهد آورد.

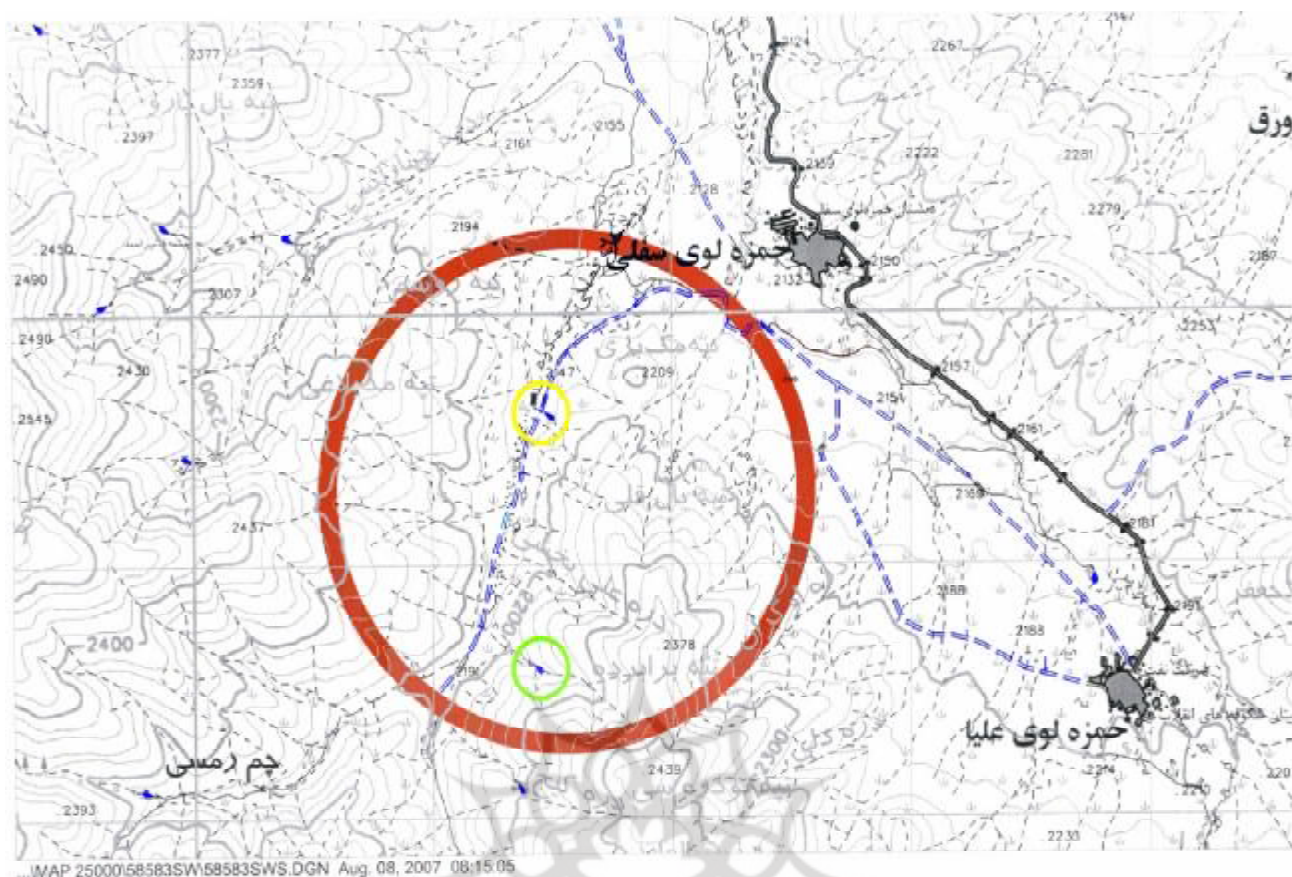
بنابراین دلایل کافی عملی و اخلاقی و عملی وجود دارند که ما را وادار می دارند که قبل از معرفی منطقه ای یا محلی به عنوان یک جاذبه گردشگری به اقدامات پیش گیرانه جهت ممانعت از تخریب و در نتیجه بقا و دوام این جاذبه ها متوسل شویم. اقدامات یاد شده میباید با آموزش، ترغیب، تشویق، فرهنگ سازی و در نهایت توسط یک دستگاه مسؤل اعمال شوند. ۱

پژوهشگاه علوم انسانی و مطالعات فرهنگی  
پرتال جامع علوم انسانی



موقعیت شهرستان ملایر در استان همدان - موقعیت استان همدان در کشور  
ماخذ: نقشه های سازمان نقشه برداری کشور





موقعیت دره توتیا واقع در ضلع جنوب شرقی شهرستان ملایر  
 مأخذ : امور آب استان همدان

در بحث اکوتوریسم و لذت جویی از مناظر، گرچه به ظاهر تماشای مناظر از تفریحات بی خطر و ساده جلوه می نماید اما این تفریح نیز به نوبه ی خود می تواند موجب ایجاد اختلال در محیط گردد. مثلاً تجمع افراد در یک محیط موجب زیان رسانیدن به خاک و پوشش گیاهی می گردد و از طرفی امکانات و تأسیسات فراهم شده برای گردشگران نیز از زیبایی محیط طبیعی می کاهد و به خاطر طرح نامناسب و یا موقعیت حساب نشده به منظره لطمه می زند. «از نظر بعضی گردشگران حتی حضور سایر گردشگران از زیبایی مناظر می کاهد»

از سوئی لگد مال شدن گیاهان در مناطقی که زیبایی های طبیعی تعداد بی شماری از مردم را جلب می نماید یک مسأله جدی مخرب می باشد که گیاهان را از بین برده. خاک را عریان می سازد و فرسایش تدریجی را نیز موجب می گردد. دره توتیا از طرق جاده ملایر - اراک و پس از گذشتن از روستاهای جوراب (گوراب) و زنگنه و پیروز (پری) و از طریق جاده فرعی روستای بیغش (گردش به سمت راست جاده اصلی) و گذر از این روستا تا روستای حمزه لوی سفلی (دروازه دره توتیا) ادامه می یابد که با توجه به این که در ادامه ی مسیر تا دره، عبور از چند روخانه و آبگذر فاقد پل، اجتناب ناپذیر است بنابراین تنها خودروهای شاسی بلند و خانواده جیب و تراکتور و موتورسیکلت های تریل قادر به حرکت می باشند (با بارش های سنگین و پیاپی زمستانی این مسیرهای جیب رونیز معمولاً محو می گردند و در بهار بعد می باید مجدداً مسیری ایجاد گردد). در محل بهم رسیدن دهانه چند دره مجاور هم که در هر یک از آنها جریان آبی جاری بوده و در این نقطه بهم می رسند و مانعی طبیعی برای حرکت خودروها فراهم می سازند. مشتاقان دره ناچار به پیاده شدن و استقرار چادرهای خود می شوند تا با استراحت کافی خود را برای بیدار شدن در سپیده دم پیش رو و حرکت بسوی دره و استفاده از تیرک های توتیا و طبیعت سحرآمیز دره آماده نمایند. با توجه به این که از نقاط مختلف دره توتیا در فصول بهار و تابستان چشمه های متعددی جاری می باشد و شهرت دیگر منطقه «هزار چشمه» نیز می تواند باشد که مجموعه آب این چشمه ه و آب های سطحی ناشی از ذوب برف های ارتفاعات مربوطه و قنات با سابقه کهن دره در طول شبانه روز آهنی دل نشین و گوش نواز را در جای جای آن ایجاد می نماید و تأمین کننده سرسبزی و طراوت منطقه و نیازهای مزارع و باغات کشاورزان روستاهای زیر دست می باشند که با طرح منبع آبی اخیر الذکر نگاهی گذرا



به هیدروژئولوژی را ضروری می نمایند. هیدروژئولوژی علمی است که از زمین شناسی آب های زیرزمینی، طبقه توزیع، تصفیه و استخراج و بالاخره قوانین مربوط به آن ها بحث می کند.<sup>۱</sup>  
با عنایت به تعریف مزبور :

آنچه اختصاصاً در هیدروژئولوژی دره توتیا مورد بحث قرار می گیرد عبارت است از هیدرولوژی آبهای زیرزمینی منطقه و آن نیز فصلی است از زمین شناسی عملی (ژئولوژی آپلیکه) ، زیرا آب را می توان در ردیف يك ماده معدنی مانند سنگ های معدنی، فلزات، ذغال، نفت و ... دانست. برای مطالعه آب زیرزمینی منطقه علاوه بر مطالعات زمین شناسی، تحقیقات آزمایشگاهی و استفاده از کارهای مهندسی مربوطه نیز ضروری است. از مطالعات زمین شناسی می توان شرایط استقرار آب را با در نظر گرفتن چگونگی سنگ ها و تکتونیک (Tectonique) تشکیلات زمین شناسی مشخص نمود و با تحقیقات آزمایشگاهی می توان شرایط گردش آب در سنگ ها و عوامل فیزیکی و شیمیایی آن را که در عمل مداخله دارند معلوم داشت و به وسیله کارهای مهندسی و به ویژه به کار بستن آن می توان به استخراج آب زیرزمینی پرداخت. فاصله مسیری که آب در ناحیه زیرزمینی تا رسیدن به سطح زمین (مظهر آب) از طریق منفذ طبیعی یا مصنوعی طی می نماید ممکن است صفات فیزیکی و شیمیایی آن را تغییر دهد که در این میان وضعیت مواد معلق و درجه بهداشتی بودن آن از اهمیت بیش تری برخوردارند. یعنی آب موقعی به طور کامل از مواد معلق تصفیه می گردد که از دلان های موین عبور نماید و در این صورت است که می گویند تصفیه انجام پذیرفته است.  
آنها را می توان از نقطه نظر باکتریولوژی بر حسب تعداد اندام های ذره بینی مشترک آنها در سانتی متر مکعب از یکدیگر متمایز نمود.

آب های بی نهایت خالص	از ۰-۱۰	میکرو ارگانیسم
آب های بسیار خالص	از ۱۰-۱۰۰	میکرو ارگانیسم
آب خالص	از ۱۰۰-۱۰۰۰	میکرو ارگانیسم
آب متوسط	از ۱۰۰۰-۱۰۰۰۰	میکرو ارگانیسم
آب غیر خالص	از ۱۰۰۰۰ به بالا	میکرو ارگانیسم

در عین حال آب در نتیجه تماس با سنگ ها مواد مختلف معدنی را در خود حل نموده و کم و بیش حالت معدنی پیدا می کند و در این مسیر ممکن است حاوی گاز نیز بشود که این وضعیت در غالب موارد واکنش های بین مایع و مواد جامد را آسان می نماید که موضوع ژئوشیمی آبهای زیرزمینی است. بیکربنات های کلسیم و منیزیم «سختی دائم» آنها را به وجود می آورند و مجموع این دو نوع سختی را «سختی تام آب» گویند. درجه اسیدی آب را با مشخص نمودن PH آن تعیین می نمایند ، موقعی که آب دارای حالت اسیدی است PH آن کمتر از ۷ را نشان می دهد و بالاخره در PH = ۷ آب حالت خنثی دارد. وجود نیتریت و نیترات ها نیز که اغلب منشأ حیوانی دارند آب را مشکوک و غیر مطمئن می سازد . زمین ها نیز از نظر نفوذپذیری به دو نوع : نفوذ پذیر مستقیم و نفوذ پذیر غیر مستقیم تقسیم می شوند . تصفیه ی آب فقط در زمینهای نفوذ پذیر مستقیم که برای عبور و نفوذ آب بمنزله لوله های موین است بطور کامل انجام می پذیرد. آزمایش های به عمل آمده توسط اداره بهداشت محیط شبکه بهداشت و درمان شهرستان ملایر در شرایط استاندارد و بدفعات و با فاصله زمانی لازم بر روی آب دره توتیا در محل آزمایشگاه مرکزی استان حکایت از آن دارد که : اگر آب قنات در توتیا را با استانداردهای ایران تحت شماره «۱۰۵۳» که مربوط است به ویژگیهای آب آشامیدنی تدوین موسسه استاندارد و تحقیقات صنعتی ایران مقایسه نماییم نتیجه می گیریم که مقدار کانی های موجود در آب مزبور بسیار کم تر از میزان استاندارد مذکور می باشد و می توان اظهار نظر نمود که آب مورد آزمایش «قنات دره توتیا» در ردیف آب های سبک و بسیار مطلوب قرار دارد .  
جدول ذیل مقایسه نتایج آزمایشگاهی آب قنات دره توتیا «بهشت گمشده» را با معیارهای استاندارد کشوری به نمایش می گذارد :

<sup>۱</sup>مفتدر مژدهی- دکتر عبدالحسین، هیدروژئولوژی. چاپخانه زیبا، ۱۳۴۴.

<sup>۱</sup>ویژگیهای آب آشامیدنی شماره استاندارد ایران ۱۰۵۳، مؤسسه استاندارد و تحقیقات صنعتی ایران.

## جدول مقایسه نتایج آزمایشگاهی آب قنات دره توتیا «بهشت گمشده»

ردیف	نوع آزمایش بر حسب میلی گرم در لیتر (قدم)	استاندارد ۱۰۵۳ (حداکثر مجاز)	وضعیت آب قنات دره توتیا
۱	سختی کل $Co_3 ca$	۵۰۰	۱۴۶
۲	قلیائیت کل $Co_3ca$	-	۱۴۷
۳	قلیائیت موقت $Co_3 ca$	-	صفر
۴	کلرور	۴۰۰	۵
۵	کلسیم $Ca^{++}$	۲۵۰	۴۵
۶	منیزیم $Mg^{++}$	۵۰	۷/۷۸
۷	PH	۶/۵-۹	۷/۱

مأخذ: نگارنده

در عین حال آزمایش باکتریولوژی آب دره قنات دره توتیا نیز انجام و آب مورد آزمایش فاقد هرگونه میکروب و آلودگی تشخیص داده شده است.<sup>۱</sup>

نتایج تحقیقات انجامی بر روی آب قنات دره توتیا نشان می دهد که آب قنات :

- ۱- چون از نوع ثقلی است جهت استخراج نیاز به برق و انرژی ندارد .
- ۲- چاههای قنات مربوطه قابلیت بهسازی دارند .
- ۳- با توجه به آزمایش های شیمیایی ، آب مزبور با کم ترین هزینه قابل مصرف است
- ۴- موقعیت بن بست و تنها وجود یک معبر برای ورودی از طریق روستای حمزه لوی سفلی به امنیت بهداشتی قنات اضافه نموده است.
- ۵- با کم ترین هزینه می توان از آلوده شدن احتمالی آب قنات ممانعت به عمل آورد .

(اقدامات پیش گیرانه)

لذا آب این قنات از بعد اقتصادی ثروتی بی کران محسوب است یعنی یک هدیه خداوندی است که منطقه به صورت خانه ای بزرگ و طبیعی و بدون در برداشتن هزینه ای می تواند با استانداردهای آبهای معدنی مطابقت یافته و در فصول غیر کشاورزی که آب قنات بدون استفاده است از آن برای بنسخت بندی در بطری های ویژه مورد استفاده قرار داده و به رونق اقتصادی منطقه و شهرستان و شهرت آن در این زمینه نیز دست یافت و همچون رکن اقتصادی محکمی برای استفاده در تبلیغات گردشگری ( استفاده گردشگران از بهترین و سالم ترین آب آشامیدنی در بازدید از دره توتیا ) و توسعه اقتصادی و تامین رفاه عمومی ساکنین شهرستان از آن بهره برد . در هر گوشه و کنار منطقه بهشت گمشده جریان آبهای سطحی از اواخر زمستان و با گرم شدن نسبی هوا و سست شدن برف های قطور بارشی در مسیر سرازیری ها و ادامه وضع تا اواسط تابستان در حجمی بزرگ و حیرت انگیز و موقعیت طبیعی مسیر حرکت آبهای روان که با زبان بی زبانی طالب احداث سد مخزنی ( برای جمع آوری این آبها و استفاده به موقع و بهینه از قطره قطره آن در عمران و توسعه و بسط کشت آبی در اراضی زیردست که می تواند به مراتب محصول بیش تری تولید نماید و اقتصاد شهرستان را نیز متحول نماید ) است که طراحی و اجرای سدی کارشناسانه می تواند کشاورزان استفاده کننده از آب قنات دره را برای امر کشاورزان از این آب بی نیاز نموده و تمامی آب قنات در تمامی سال برای بهره برداری اقتصادی تر و بهره گیری از لیتر لیتر آب در بطری ها با هدف سهل الوصول جهش وضعیت اقتصادی محل و تاثیر گذاری مثبت و محسوس اقتصادی شهرستان مورد استفاده واقع شود . از سوی بر پای چینی سدی در حوزه دره ی توتیا جاذبه های جدیدی از نظر گردشگری را که می تواند شامل اسکی روی آب ، قایقرانی و ماهیگیری و ... باشد را نیز به جاذبه های دره اضافه نماید که ناگفته عواید آن برای شهرت و ثروت شهرستان قابل تصور و تجسم می باشد و در عین حال این امر می تواند زمان گردشگر پذیری منطقه را در طول سال افزایش دهد که نوید دهنده اشتغال و در آمد بیش تر برای منطقه است .

« سال هاست که مراتع و چراگاه های حوزه دره ی توتیا در اجاره ی یک شهروند قمی است .»

درج علامت سوال و تعجب در جلو جمله خبری فوق الذکر تعبیر و تفاسیر را از آن می طلبد که مسؤول گله گوسفندان این حشم دار در جمله ای به زبان ساده کتابی را فرا روی ما قرار می دهد : « فقط می دانم که پشم و گوشت و لبنیات حاصله از آب و علف این حوزه با محصولات دیگر مناطق تومانی دو تومان فرق دارد و ... » با وصفی که از آب و علف ( دنیای گیاهی ) حوزه ی دره ی توتیا مطرح شد واضح است که عسل ناشی از تغذیه زنبور های عسل در این حوزه می باید با عنایت به گستره وسیع گون در فراز و نشیب حوزه در بالاترین سطح کیفیتی باشد ضمن آنکه شرایط برای پرورش و کشت گیاهان آبی ( آکواریومی ) نیز به خوبی در سطوحی وسیع مهیا می باشد توپوگرافی منطقه و بارش برف های سنگین با دوام چندین ماهه نیز شرایط بسیار مناسبی را برای ایجاد و بهره برداری از منطقه برای ورزش های زمستانی و بخصوص اسکی فراهم نموده است . با توجه به موارد مطروحه فوق اشاره می توان با توسل به کلیه ابزار و طرق شناخته شده در صنعت گردشگری در مسیر معرفی دره توتیا « بهشت گم شده » به عنوان یک جاذبه قوی طبیعی و با تأکید بر اکوسیستم خاص و رویش گیاه ویژه منحصر به فرد توتیا و در سرمایه گذاری در بخش زیر ساخت ها با ایجاد پیست های اسکی برای فصل سرد و در صورت احداث سد مخزنی موصوف برای استفاده از دریاچه تشکیلی با برنامه شنا و اسکی روی آب و قایقرانی و ماهیگیری و بهره مندی از سبک ترین و سالم ترین آبهای واقع در دره ( آب قنات دره ) و ... گام برداشت و با عواید و ثمرات ناشی از توسعه گردشگری دنیایی جدید در منطقه را که رونق اقتصادی ، رفاه عمومی ، قوت زیر ساخت ها ، سطح بالای اشتغال و... است را شاهد بود .

<sup>۱</sup> نتایج آزمایش فیزیکی شیمیایی آب قنات دره توتیا (روستای حمزه لوی سفلی - ملایر)

## موانع و تنگناها

اما می دانیم که در این مسیر سختی ها و دشواری ها و موانع و تنگناهایی را پیش رو داریم که می باید با برنامه هایی شفاف و عملی و کارشناسانه و با سیاست گام به گام این موانع مرتفع شوند که اهم موانع و تنگناهای موجود شامل :

- ۱- انزوای جاذبه های گردشگری ناشی از عدم تاسیسات زیر بنایی لازم اعم از فرودگاه ، جاده و امکانات ترابری مدرن و اقامتگاه های در خور و تاسیسات پذیرایی شایسته و...
- ۲- عدم استقلال متوالی امر گردشگری ( زیر مجموعه ای است با امکانات کم و مسؤلیت های متعدد).
- ۳- عدم فعالیت در زمینه های تبلیغی ، اطلاع رسانی و بازاریابی .
- ۴- عدم ارائه تسهیلات کم بهره و طولانی مدت برای سرمایه گذاری در بخش گردشگری .
- ۵- بالا بودن نرخ بهره و بیمه و مالیات و عوارض و ... .
- ۶- تورم موجود که همه برنامه ریزی ها را دچار شکست می نماید .
- ۷- فصلی بودن گردشگری ناشی از حاکمیت اقلیم که برای مقابله با آن می باید سرمایه گذاری های لازم برای تنوع بخشی به جاذبه ها و ایجاد زمینه های جاذبه های فصلی سرد مانند اسکی و ... را نیز در منطقه فراهم نمود و به این مشکل فائق آمد .
- ۸- تخریب بافت قدیمی شهرها و روستاها که خود از اهم جاذبه ها به حساب می آیند .
- ۹- کم توجهی به امر زیبا سازی ، عمران ، وضعیت معابر ، امکان عمومی و بهداشت .
- ۱۰- ترس از هجوم فرهنگی بیگانه ناشی از رونق گردشگری .
- ۱۱- نرخ بالایی بی کاری که اغلب فاقد مهارت نیز می باشند .
- ۱۲- فرا سرمایه ها به سایر مناطق کشور .
- ۱۳- پراکندگی فعالیت های مرتبط با گردشگری و بعضاً نیز حرکت های موازی که به هدر دادن سرمایه گذاری ها را به دنبال دارد .

- ۱۴- رها شدن و عدم تکمیل بسیاری از طرح های مرتبط
- ۱۵- عدم انسجام و قاطعیت و ضعف برنامه ریزی به منظور سر و سامان دادن به گردشگری
- ۱۶- بیگانگی بسیاری از مردم و تصمیم گیرندگان امور با گردشگری و فواید و ثمرات آن
- ۱۷- عدم وجود آموزش های ضروری در ارتباط با گردشگری در سطح شهرستان .
- ۱۸- قابل توصیف نبودن وضعیت بحرانی مراکز اقامتی و ناکافی بودن امکانات تفریحی و پذیرایی .
- ۱۹- عدم اقدام به منظور تهیه و اجرای طرح جامع گردشگری برای شهرستان .
- ۲۰- عدم شناسایی جاذبه ها ناشی از اهمیت ندادن به امر گردشگری .
- ۲۱- عدم رغبت عملی بخش دولتی و خصوصی برای سرمایه گذاری در ارتباط با گردشگری
- ۲۲- عدم تشویق و ترغیب به تاسیس دفاتر مسافرتی و گردشگری در سطح شهرستان .
- ۲۳- نبود بازاریابی و جذب گردشگران اعم از داخلی و خارجی .
- ۲۴- عدم اختصاص بودجه های لازم جهت هزینه در بخش زیر ساخت ها اعم از مجتمع ها و واحدهای سیاحتی و تفریحی و تاسیسات بهداشتی و خدماتی و رفاهی و ...
- ۲۵- ضعف عمومی مالی ساکنین منطقه که از موانع عمده اقدام به سفر است .
- ۲۶- با این که بعضی جاذبه ها مانند دره توتیا که می تواند با اندکی سرمایه گذاری و توجه در فصول مختلف جلب گردشگر نمایند . اما امکانات اقامتی و پذیرایی و رفاهی و بهداشتی و ترابری و .... شهرستان برای جلب گردشگر هیچ نوع آمادگی نداشته و در حد صفر است.

## توانمندی ها

- نقاط قوت و توانمندی ها شهرستان عبارتند از :
- ۱- بهره مندی از سابقه تاریخی و انواع جاذبه ها اعم از طبیعی ، تاریخی ، مذهبی و ... که بعضاً مانند نوشیجان به ثبت جهانی رسیده و دره توتیا که می تواند به یک قطب گردشگری تبدیل شود .
  - ۲- نزدیکی به قطب صنعتی اراک و در نتیجه امکان ایجاد تاسیسات و صنایع پایین دستی و جانبی
  - ۳- حضور چند واحد صنعتی مطرح چون ذوب آهن ملایر و الیاف صنعتی و طناب و فولادی و ... در شهرستان .
  - ۴- موقعیت خاص جغرافیایی (وسایل ارتباطی حد فاصل مرکز و غرب و جنوب کشور)
  - ۵- بهره مندی از دو شهرک صنعتی
  - ۶- عبور راه آهن غرب کشور از محدوده شهرستان .
  - ۷- بهره مندی از اراضی مساعد و باغداری گسترده ( بخصوص انگور )
  - ۸- مطرح بودن شهر ملایر به عنوان یک شهر دانشگاهی .
  - ۹- رونق دامداری در منطقه .
  - ۱۰- شهرت جهانی محصولات مشتق از انگور که باعث استقرار ایستگاه تحقیقاتی انگور در شهرستان گردیده است .

- ۱۱- تخصص در پرورش انگور و ایجاد و توسعه تاکستان ها به صورت روز به روز .
- ۱۲- شهرت کشوری و حتی منطقه ای هنر منبت کاری شهرستان
- ۱۳- فعالیت وسیع در زمینه های زنبورداری و پرورش شتر مرغ .
- ۱۴- برخورداری از مردمی سخت کوش و باهوش .

## راهکارها و پیشنهادها

- در مسیر معرفی و تبدیل دره توتیا « بهشت گمشده » به یک جاذبه قوی و با یک قطب گردشگری راهکارها و پیشنهادهایی شامل موارد ذیل قابل اعمال است .
- ۱- بهره گیری از تبلیغات در سطحی گسترده :
  - الف) استفاده از بروشورها و نقشه های راهنمایی گردشگران همراه با تصاویری زنده و جذاب از طبیعت دره
  - ب) استفاده از وسایل ارتباط جمعی
  - ج) استفاده از پلاکاردها در مسیر عبور و مرور .
  - د) استفاده از نقش و تصاویر جذاب دره در پس زمینه بلیط های بازدید .
- ۲- ایجاد ، توسعه و تجهیز مراکز اقامتی در شهر ملایر و جنب دره شامل :
    - الف) ساخت هتل ، متل ، اردوگاه ، مهمانسرا و کلبه های مناسب و اقدامات لازم جهت حفظ و نظارت آنها .
    - ب) ساخت سرویس های بهداشتی کافی و مناسب .
    - ج) فراهم سازی مراکز تفریحی و سرگرم کننده در کنار دره
    - د) ایجاد غرفه های صنایع دستی در کنار مراکز تفریحی و اقامتی .
- ه) تعیین حدود و ثغور این مراکز و جداسازی آن با دیوارهای سبز گیاهی و تعیین نهبانانی برای مراقبت از این مراکز .
- لازم به توضیح است ایجاد این تأسیسات برای گردشگران مشتاق دره می باید در مناطقی همراه با زیبایی های طبیعت و با دیوارهای پوشش داده شده با گیاهان رونده و چسبیده همراه باشد که لاجرم توجه به اقلیم و آب و خاک و خصوصیات گیاهان سازگار با این وضعیت نیز حائز اهمیت است .
- ۳- مدیریت :
- صنعت گردشگری و توسعه آن طالب مدیرانی علاقه مند ، متخصص ، آگاه ، اندیشمند ، آینده نگر و دل سوزی است که بتواند همپای پیشرفت های جهانی در این صنعت قدم بردارد و پذیرای دیدگاه های نو باشند و در محدوده برنامه های توسعه با جان و دل تلاش نمایند .
- ۴- بهره گیری از آخرین تکنولوژی ها جهت اطلاع و خدمات رسانی به گردشگران .
  - ۵- نیروی انسانی مرتبط با گردشگران شامل : کارکنان سفارت خانه ها و کنسولگری ها و راهنمایان تور و نمایندگان شرکت های مسافرتی ، مأمورین گمرک و گذرنامه و مسئولین محلی و مدیران و کارکنان تأسیسات مرتبط با گردشگری و ... همواره باید با هیجان لازم و شور و حال تحریک کننده نسبت به معرفی جاذبه مورد نظر اقدام نمایند و توجه به مهمان نوازی ، ارزش های اعتقادی - اخلاقی ، چهره خندان و ... را فراموش ننمایند .
  - ۶- آموزش کارکنان هتل ها و رستوران ها حائز کمال اهمیت است .
  - ۷- همکاری مستمر و نزدیک مسئولین و ساکنین محلی در رفع مشکلات و صداقت در گفتار و عمل آنان از ضروریات است .
  - ۸- اقدام به اطلاع رسانی به ساکنین منطقه در خصوص عواید و مزایای توسعه گردشگری .
  - ۹- عرضه غذاهای محلی در اماکن مرتبط با گردشگری شهرستان .
  - ۱۰- استفاده از موسیقی مناسب در مکان های گردشگری .
  - ۱۱- عمل به شعار « با گردشگران مهربان باشیم »
  - ۱۲- اطلاع رسانی بهینه در زمینه مزایای جغرافیایی منطقه .
  - ۱۳- ایجاد هماهنگی لازم بین دستگاه های ذیربط برای ارائه آمار و اطلاعات واحد و یکسان به گردشگران .
  - ۱۴- معرفی گردشگر به عنوان عاملی اساسی در توسعه اقتصادی منطقه
  - ۱۵- تشویق و هدایت جوانان برای فعالیت در بخش گردشگری .
  - ۱۶- ایجاد سایت فعال در اینترنت برای معرفی دره توتیا و گیاه توتیا و ...
  - ۱۷- استقرار تجهیزات رفاهی توأم با امنیت برای گردشگران وارده به دره توتیا .
  - ۱۸- اقدامات لازم در جهت محدود نمودن ورود به دره توتیا به صورت پیاده روی و ممانعت از ورود خودروها و چهارپایان به محدوده دره و باز تحدید حدود مسیر رفت و آمد گردشگران وارده به دره با هدف جلوگیری از نابودی جامعه گیاهی و یا آسیب رسیدن به محل های سکونت جامعه جانوری دره و به عبارتی ممانعت از به هم ریختن اکوسیستم دره .
  - ۱۹- در جهت کاستن از آثار لگد مالی گیاهان منطقه ضمن محدودیت مسیرها میباید با بررسی های لازم اقدام به جایگزینی گیاهان کم حساسیت و مقاوم تر در مقابل لگد مال شدن در مسیر گردشگران نیز نمود .
  - ۲۰- تأکید به ایجاد پیست های اسکی در سرانشیبی های مساعد و مناسب دره توتیا و اطراف آن به منظور تنوع بخشی به جاذبه های دره و طولانی شدن طول بهره برداری اقتصادی و بهره گیری کافی از اقلیم منطقه .
  - ۲۱- اقدام عملی در جهت مطالعه و برنامه ریزی و اجرای سد مخزنی در موقعیت مناسب پایین دره جهت جمع آوری آب های سطحی هدر رونده به منظور جایگزینی آب سد برای مصارف کشاورزی به جای آب قنات دره که در این صورت می توان با اندک سرمایه گذاری و با درآمدهای حاصله رفاه عمومی و توسعه پایدار و افزایش سطح در آمد و اشتغال را به ساکنین هدیه نمود .
  - ۲۲- ایجاد پایانه مسافری در نزدیکی دره و تجهیز آن به وسایل ترابری مدرن و سیستم های رایانه ای
  - ۲۳- تهیه و تکثیر و توزیع جزوات راهنمای دره توتیا و دیگر جاذبه های شهرستان بین گردشگران
  - ۲۴- ارائه تسهیلات کم بهره بلند مدت برای ساخت تأسیسات گردشگری .
  - ۲۵- تأکید و اقدام به ایجاد و کیفیت بخشی به مسیر دره .
  - ۲۶- اقدامات تشویقی برای ایجاد و توسعه آژانس های مسافرتی .
  - ۲۷- اقدام به تهیه و اجرای طرح جامع گردشگری برای شهرستان .

۲۸- اقدام به تکمیل و مرمت و تجهیز تأسیسات گردشگری .  
 ۲۹- راه اندازی تورها .

۳۰- ممانعت از تخریب بافت قدیمی شهرها و روستاها و حتی اهتمام به مرمت و بازسازی آنها.

۳۰- تشویق سرمایه داران منطقه به سرمایه گذاری در زادگاه خود .

۳۲- اقدام به برگزاری نمایشگاه ها . جشنواره و فستیوال و کنسرت در منطقه و در اقدامات حاشیه ای پرداختن به تبلیغ جاذبه های گردشگری و برپایی غرفه های صنایع دستی و پوشاک محلی و.... به منظور آشنایی شرکت کنندگان با وجود فرهنگی منطقه .

۳۳- جلب مشارکت های عمومی در مسیر تأمین امنیت همه جانبه در منطقه که می تواند بسیاری را برای سفر به منطقه به حرکت در آورد .



پژوهشگاه علوم انسانی و مطالعات فرهنگی  
 پرتال جامع علوم انسانی

## منابع و مأخذ

- اکوتوریسم ، ترجمه کهرم ، اسماعیل ، انتشارات محیط زیست .
- الوانی، سید مهدی، جهانگردی و توسعه، مرکز تحقیقات و مطالعات سیاحتی وزارت ارشاد .
- دهخدا ، علی اکبر، ۱۳۲۵، لغت نامه، دانشگاه تهران، مؤسسه لغتنامه دهخدا
- رحمانی ، بیژن ، ۱۳۶۹، جغرافیای ورزش ، دانشگاه آزاد اسلامی
- رضوانی ، سید علی اصغر . ۱۳۷۹، جغرافیا و صنعت توریسم ، دانشگاه پیام نور ، ۱۳۷۴.
- فیض بخش ، هوشنگ، ۱۳۵۷، صنعت جهانگردی در ایران و جهان ، مرکز عالی خدمات جهانگردی و اطلاعات ،
- گودرزی ، علیرضا ، هفته نامه عندهلیب ، ۱۳۸۶
- مقتدر مزدهی ، عبدالحسین ، ۱۳۴۴، هیدروژئولوژی ، چاپخانه زیبا ، ۱۳۴
- منشی زاده ، رحمت اله ، ۱۳۷۶، جهانگردی ، انتشارات مسعی ، ۱۳۷۶.



پژوهشگاه علوم انسانی و مطالعات فرهنگی  
پرتال جامع علوم انسانی